

VÝROČNÍ ZPRÁVA 2016

SEVEROČESKÁ VODÁRENSKÁ SPOLEČNOST A. S.







OBSAH

I. Profil společnosti:

O společnosti	4
Základní údaje o společnosti	4
Akcie a základní kapitál	4
Předmět podnikání společnosti	5
Zájmové území	6
Seznam akcionářů	7
Organizace společnosti	10
Statutární orgány	10
Vnitřní uspořádání společnosti	10
Dozorčí rada	12
Představenstvo	13
Vedení společnosti	14
Personalistika	15
Poslání a cíle společnosti	16

II. Činnost společnosti v roce 2016:

Úvodní slovo předsedy představenstva	20
Zpráva dozorčí rady	21
Vodohospodářský rozvoj a plánování	22
Investiční výstavba	24
Plnění IP po jednotlivých skupinách	27
Příklady obnovy majetku v jednotlivých okresech	28
Finanční a majetková situace společnosti	30
Finance a hospodaření společnosti	31
Cena vody	32
Správa majetku	34
Pomoc akcionářům – spolufinancování	36
Základní vodohospodářské údaje	38

III. Finanční část:

Rozvaha	40
Přehled o peněžních tocích	40
Výkaz zisku a ztráty	41
Přehled o změnách vlastního kapitálu	42
Zpráva auditora	44

O SPOLEČNOSTI

Severočeská vodárenská společnost a. s. je moderní, výkonná, efektivní a transparentní vlastnická vodárenská společnost. Převzala za své akcionáře - 458 severočeských měst a obcí - odpovědnost za zásobování obyvatelstva pitnou vodou a za odvádění a likvidaci komunálních odpadních vod.

Všechny aktivity podřizuje od svého vzniku v roce 1993 základním principům:

- uplatňuje jednotnou solidární cenu vody pro celé území
- udržuje sociálně přijatelnou cenu vody
- aplikuje racionální podnikatelské metody v hospodaření
- vkládá celý zisk do obnovy a rozšiřování majetku

Rozsah majetku SVS na území dvou krajů je v rámci ČR ojedinělý: 59 úpraven vod, 988 vodojemů, 8958 km vodovodů (bez přípojek), 189 čistíren odpadních vod a 3956 km kanalizace (bez přípojek).

Naší prioritou je urychlená obnova stávajícího infrastrukturního majetku, při současném naplnění požadavků platné legislativy.

ZÁKLADNÍ ÚDAJE O SPOLEČNOSTI

Název firmy:	Severočeská vodárenská společnost a. s.
IČO:	49099469
DIČ:	CZ49099469
Sídlo:	Přítkovská 1689, 415 50 Teplice
Pobočka společnosti:	Pražská 36, 460 31 Liberec
Právní forma:	Akciová společnost
Datum vzniku:	1. října 1993
Zapsaná:	Krajský soud v Ústí nad Labem, oddíl B, vložka č. 466

AKCIE A ZÁKLADNÍ KAPITÁL

Základní kapitál společnosti, který činí 7 605 482 000,- Kč, byl rozdělen na 7 605 482 akcií na jméno o nominální hodnotě 1 000,- Kč, které získaly obce vždy v poměru k počtu obyvatel.

Akcionáři společnosti jsou výhradně města a obce.

Akcionáři společnosti bylo k 31. 12. 2015 celkem 458 měst a obcí, z nichž 30 největších drží více než 70 % akcií společnosti. Všechny akcie jsou vydány v listinné podobě a nejsou veřejně obchodovatelné.

Akcie, jakož i práva s nimi spojená, jsou převoditelné mezi obcemi, které byly akcionáři společnosti k 31. 12. 2000, pouze s předchozím souhlasem dozorčí rady společnosti, na jiné obce pouze s předchozím souhlasem valné hromady.

Ochranná známka společnosti je registrována Úřadem průmyslového vlastnictví pod č. 197754.

PŘEDMĚT PODNIKÁNÍ SPOLEČNOSTI

1. Výroba, obchod a služby neuvedené v přílohách č. 1 až 3 živnostenského zákona, obory činnosti:

- Provozování vodovodů a kanalizací a úprava a rozvod vody;
- Nakládání s odpady (vyjma nebezpečných);
- Přípravné a dokončovací stavební práce, specializované stavební činnosti;
- Zprostředkování obchodu a služeb;
- Realitní činnost, správa a údržba nemovitostí;
- Pronájem a půjčování věcí movitých;
- Poradenská a konzultační činnost, zpracování odborných studií a posudků;
- Příprava a vypracování technických návrhů, grafické a kresličské práce;
- Projektování elektrických zařízení

2. Podnikání v oblasti nakládání s nebezpečnými odpady.

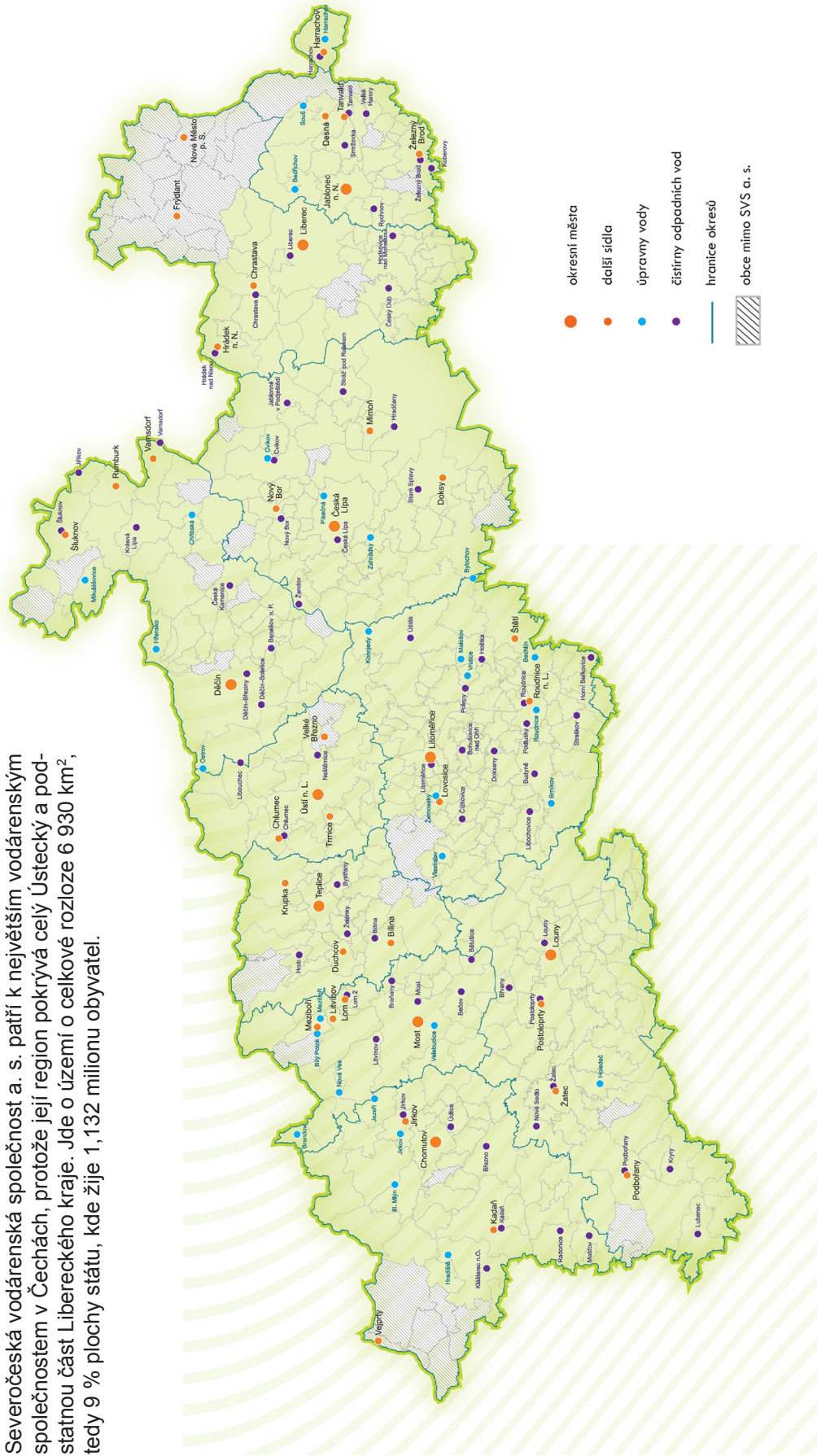
3. Projektová činnost ve výstavbě.

4. Provádění staveb, jejich změn a odstraňování.



ZÁJMOMÉ ÚZEMÍ

Severočeská vodárenská společnost a. s. patří k největším vodárenským společnostem v Čechách, protože její region pokrývá celý Ústecký a podstatnou část Libereckého kraje. Jde o území o celkové rozloze 6 930 km², tedy 9 % plochy státu, kde žije 1,132 milionu obyvatel.



SEZNAM AKCIONÁŘŮ

ČESKÁ LÍPA

Bezděz
Blíževedly
Bohatice
Brniště
Cvikov
Česká Lípa
Doksy
Dubá
Dubnice
Hamr na Jezeře
Holany
Horní Libchava
Horní Police
Chlum
Chotovice
Jestřebí
Kamenický Šenov
Kozly
Kravaře
Kunratice u Cvikova
Kvítkov
Luka
Mařenice
Mimoň
Noviny pod Ralskem
Nový Bor
Nový Oldřichov
Okna
Okrouhlá
Pertoltice pod Ralskem
Polevsko
Provodín
Radvanec
Ralsko
Skalice u České Lípy
Skalka u Doks
Sloup v Čechách
Slunečná
Sosnová
Stráž pod Ralskem
Stružnice
Stvolínky
Svojkov
Svor
Tachov
Tuhaň u Dubé
Velký Valtínov
Volfartice
Vrchovany
Zahrádky
Zákupy
Žandov
Ždírec

DĚČÍN

Arnoltice
Benešov nad Ploučnicí
Bynovec
Česká Kamenice
Děčín
Dobkovice
Dobrná
Dolní Habartice
Dolní Podluží
Dolní Poustevna
Doubice
Františkov nad Ploučnicí
Heřmanov
Horní Habartice
Horní Podluží
Hřensko
Huntířov
Chřibská
Janov
Janská
Jetřichovice
Jílové
Jiříkov
Kámen
Krásná Lípa
Kytlice
Labská Stráň
Lipová
Malá Veleň
Malšovice
Markvartice
Mikulášovice
Rumburk
Růžová
Rybniště
Srbská Kamenice
Staré Křečany
Starý Šachov
Šluknov
Těchlovice
Valkeřice
Varnsdorf
Velká Bukovina
Verneřice
Vilémov

CHOMUTOV

Bílence
Blatno
Boleboř
Březno
Domašín

Droužkovice
Hora Sv. Šebestiána
Hrušovany
Chbany
Chomutov
Jirkov
Kadaň
Kalek
Klášterec nad Ohří
Křimov
Libědice
Málkov
Mašův
Místo
Nezabylice
Okounov
Otvice
Pesvice
Pětipsy
Račetice
Radonice
Rokle
Spořice
Strupčice
Údlice
Veliká Ves
Vilémov
Vrskmaň
Všehrdy
Všestudy
Výsluní
Vysoká Pec

JABLONEC nad NISOU

Albrechtice v Jizerských horách
Bedřichov
Dalešice
Desná
Držkov
Frýdštejn
Jablonec nad Nisou
Janov nad Nisou
Jenišovice
Jílové u Držkova
Jiřetín pod Bukovou
Josefův Důl
Loužnice
Koberovy
Lučany nad Nisou
Maršovice
Nová Ves nad Nisou
Pěnčín
Plavy
Pulečný

Radčice
Rádlo
Rychnov u Jablonce n. N.
Skuhrov
Smržovka
Tanvald
Velké Hamry
Vlastiboř
Zlatá Olešnice
Železný Brod

LIBEREC

Jablonné v Podještědí
Janovice v Podještědí
Bílá
Bílý Kostel nad Nisou
Cetenov
Český Dub
Čtveřín
Dlouhý Most
Hlavice
Hodkovice nad Mohelkou
Hrádek nad Nisou
Chotyně
Chrastava
Jeřmanice
Kobyly
Kryštofovo Údolí
Křižany
Lažany
Liberec
Mníšek
Nová Ves
Oldřichov v Hájích
Osečná
Paceřice
Pěnčín
Příšovice
Radimovice
Rynoltice
Soběslavice
Stráž nad Nisou
Svijanský Újezd
Svijany
Sychrov
Šimonovice
Vlastibořice
Všelibice
Zdislava
Žďárek

LITOMĚŘICE

Bechlín
Bohušovice nad Ohří
Brňany
Brozany nad Ohří

Brzánky
Bříza
Budyně nad Ohří
Byčkovice
Ctiněves
Černěves
Černiv
Černouček
Čížkovice
Děčany
Dlažkovice
Dobříň
Doksany
Dolánky nad Ohří
Drahobuz
Dušníky
Evaň
Hlinná
Horní Beřkovice
Horní Řepčice
Hoštka
Hrobce
Chodouny
Chodovlice
Chotěšov
Chotiněves
Chudoslavice
Jenčice
Kamýk
Keblice
Klapý
Klenceč
Kostomlaty pod Řípem
Krabčice
Křesín
Křešice
Kyškovice
Ledčice
Levín
Lhotka nad Labem
Liběšice
Libkovic pod Řípem
Libochovany
Libochovice
Libotenice
Litoměřice
Lkáň
Lovečkovice
Lovosice
Lukavec
Malé Žernoseky
Malíč
Martiněves
Michalovice
Miřejovice
Mlékojedy
Mnetěš

Mšené-lázně
Nové Dvory
Oleško
Píšťany
Ploskovice
Podsedice
Polepy
Prackovice n. L.
Přestavky
Račice
Račiněves
Radovesice
Rochov
Roudnice nad Labem
Sedlec
Sířejovice
Slatina
Snědovice
Staňkovice
Straškov-Vodochody
Sulejovice
Štětí
Terezín
Travčice
Trnovany
Třebenice
Třebívlice
Třebušíň
Úpohlavy
Úštěk
Vědomice
Velké Žernoseky
Vchynice
Vlastislav
Vražkov
Vrbice
Vrbičany
Vrutice
Záluží
Žabovřesky nad Ohří
Žalhostice
Židovice
Žitenice

LOUNY

Bílíchov
Bitozeves
Blatno
Blažim
Blšany
Blšany u Loun
Brodec
Břvany
Cítoliby
Čeradice
Černčice
Deštnice

Dobroměřice
Domoušice
Holedeč
Hořešovice
Hořešovičky
Hříškov
Hřivice
Chlumčany
Chožov
Chraberce
Jimlín
Klobuky
Koštice nad Ohří
Kounov
Kozly
Krásný Dvůr
Kryry
Lenešice
Libčeves
Liběšice u Žatce
Libočany
Lipno
Lišany
Líšany
Louny
Lubenic
Měcholupy
Nová Ves
Nové Sedlo
Obora
Očihov
Opočno
Panenský Týnec
Peruc
Petrohrad
Pnětluky
Počedělice
Podbořany
Postoloprty
Raná
Ročov
Slavětín
Smolnice
Staňkovice
Toužetín
Třebíz
Tuchořice
Úherce
Velemyšleves
Veltěže
Vinařice
Vrbičany
Vrbno nad Lesy
Vroutek
Vršovice
Výškov
Zálužice

Zbrašín
Zichovec
Žatec
Žerotín
Žiželice

MOST

Bečov
Bělušice
Braňany
Brandov
Český Jiřetín
Havraň
Hora Svaté Kateřiny
Horní Jiřetín
Korozluky
Lišnice
Litvínov
Lom
Louka u Litvínova
Lužice
Malé Březno
Mariánské Radčice
Meziboří
Most
Nová Ves v Horách
Obrnice
Patokryje
Polerady
Skršín
Volevčice
Želenice

TEPLICE

Bílina
Bořislav
Bystřany
Bžany
Dubí
Duchcov
Háj u Duchcova
Hostomice
Hrob
Hrobčice
Jeníkov
Kladruby
Košťany
Krupka
Lahošť
Ledvice
Měrunice
Modlany
Novosedlice
Ohníč
Osek
Proboštov

Rtyně nad Bílinou
Srbice
Světec
Teplice
Újezdeček
Zabrušany
Žalany
Žim

ÚSTÍ NAD LABEM

Dolní Zálezly
Habrovany
Homole u Panny
Chabařovice
Chlumec
Chuderov
Libouchec
Malečov
Petrovice
Povrly
Přestanov
Ryjice
Řehlovice
Stebno
Tašov
Telnice
Tisá
Trmice
Ústí nad Labem
Zubrnice
Velké Chvojno

KLADNO

Bílichov
Hořešovice
Hořešovičky
Klobuky
Třebíz
Vrbičany
Zichovec

RAKOVNÍK

Kounov

SEMILY

Harrachov

ORGANIZACE SPOLEČNOSTI

Statutární orgány

Nejvyšším orgánem společnosti je valná hromada. Rozhoduje o záležitostech svěřených do její působnosti zákonem či Stanovami společnosti, zejména o změnách Stanov, zvyšování a snižování základního kapitálu, účetních závěrkách, převodech majetku, volí členy představenstva a dozorčí rady. Hlasování na valné hromadě se řídí počtem akcií. Přípravu, svolání, průběh a usnášení Valné hromady a další otázky spojené s činností VH upravuje zákon a Stanovy společnosti.

Kontrolním orgánem je dvanáctičlenná dozorčí rada. Dohlíží na výkon působnosti představenstva a uskutečňování podnikatelské činnosti společnosti. Dozorčí radu volí valná hromada. Jsou v ní zastoupeni představitelé měst a obcí, akcionáři každého okresu nominují svého zástupce. Dva členy dozorčí rady, z řad zaměstnanců, navrhuje ke zvolení valnou hromadou představenstvo. Funkční období dozorčí rady je čtyřleté. Postavení a působnost dozorčí rady a další otázky spojené s činností dozorčí rady upravuje zákon, Stanovy společnosti a Statut a jednací řád dozorčí rady.

Orgánem řídícím činnost společnosti je představenstvo. Představenstvo má pět členů, pracují v něm odborníci z managementu i zástupci obcí. Představenstvo zajišťuje vedení společnosti, svolání valné hromady, koncepci podnikatelské činnosti, plnění usnesení a rozhodnutí valné hromady a jmenuje generálního ředitele. Funkční období představenstva je čtyřleté. Postavení a působnost představenstva a další otázky spojené s činností představenstva upravuje zákon, Stanovy společnosti a Statut a jednací řád představenstva.

Vnitřní uspořádání společnosti

Generální ředitel

Generální ředitel je jmenován představenstvem. Řídí a jedná za společnost v rozsahu pravomocí, které mu představenstvo udělilo dle Organizačního a Podpisového řádu. Do přímé působnosti generálního ředitele náleží oblast interního auditu a tiskový mluvčí společnosti.

Organizačně je společnost členěna na tři odbory a kancelář generálního ředitele:

Odbor rozvoje a investic (ORI)

zajišťuje rozvoj a obnovu vodohospodářského majetku od základní koncepce rozvoje společnosti, přes jednotlivé stupně plánování, až po vlastní přípravu a realizaci konkrétních opatření. Je členěn na tři úseky:

- Úsek rozvoje zajišťuje především předinvestiční a projektovou přípravu v oblasti strategických investic a obnovy majetku v souladu s potřebami plánů.
- Úsek plánování zajišťuje především zpracování jednotlivých stupňů (dlouhodobé, střednědobé, roční) rozvojových a koncepčních dokumentů a plánů společnosti, jejich průběžné vyhodnocování a navrhování změn.
- Úsek realizace investic zajišťuje především realizaci jednotlivých opatření v oblasti investic do vodohospodářské infrastruktury a odpovídá za efektivní naplňování ročních plánů.

Ekonomický odbor (EO)

řídí finanční toky společnosti. Je členěn na dva úseky:

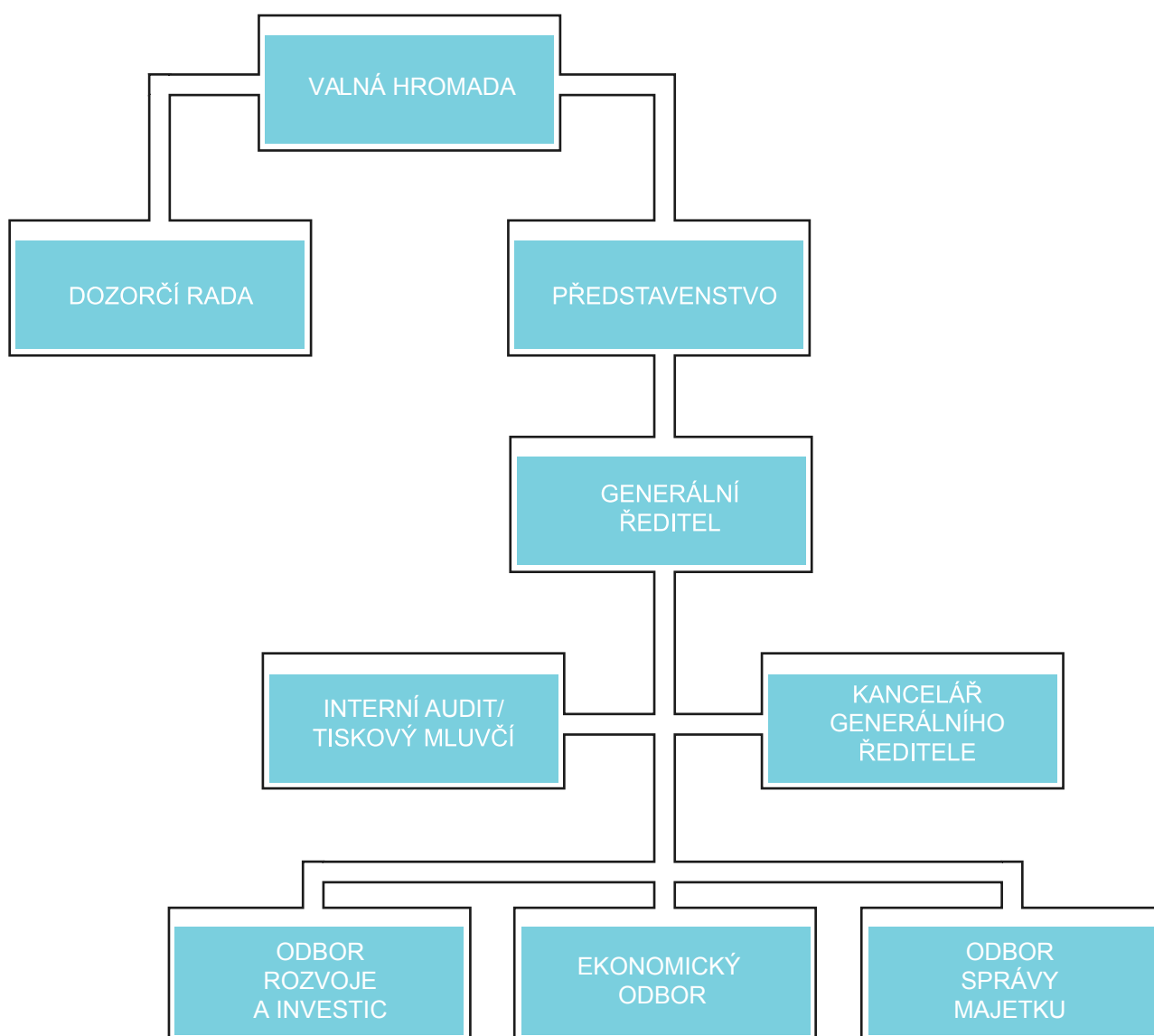
- Účetní úsek zajišťuje vedení účetnictví společnosti.
- Úsek plánů a financí zajišťuje plány (OP, SFIR, CF) a jejich reporting. Dále zajišťuje administraci čerpaných dotací, úvěrů a půjček, vede evidenci dlouhodobého majetku, zajišťuje pojištění majetku, spravuje majetek společnosti, který není vodohospodářského charakteru.

Odbor správy majetku (OSM)

zajišťuje správu vodohospodářského majetku, provádí dohled nad provozováním, opravami a udržováním majetku SVS. OSM je, co do působnosti, členěn na dva úseky: provozní a majetkový.

Kancelář generálního ředitele (KGŘ)

zajišťuje administrativní a organizační chod celé společnosti, kompletní akcionářský servis, organizaci valné hromady a aktivů akcionářů, personální agendu společnosti, vzdělávání zaměstnanců, BOZP a PO. Dále zajišťuje agendu vnitřních předpisů společnosti, oblast PR, vnitřní i vnější komunikaci (mimo média), spisovou a archivní agendu společnosti, právní služby společnosti a oblast IT.



DOZORČÍ RADA



Ing. Jiří Kittner
Předseda



Jaroslav Kubera
Místopředseda



Ing. Josef Bíza
Místopředseda
ve funkci od 27.6.2016



Ing. Josef Poláček
Místopředseda
ve funkci do 16.6.2016



Mgr. Marie Blažková
ve funkci od 16.6.2016



Ing. Petr Beitl



PaedDr. Jiří Kulháněk



Bc. František Kučera



Mgr. Radek Reindl



Pavel Štěpař



Mgr. Jan Paparega



Ing. Martin Matzek



Arnošt Šorm

PŘEDSTAVENSTVO



MUDr. Tomáš Indra, MBA
Předseda



Mgr. Hana Moudrá
Místopředsedkyně



Ing. Bronislav Špičák



Ing. David Votava



Ing. Stanislav Kryl

VEDENÍ SPOLEČNOSTI



Ing. Bronislav Špičák
Generální ředitel



Ing. David Votava
**Ředitel odboru rozvoje
a investic**



Aleš Zachariáš
**Ředitel odboru správy
majetku**



Ing. Stanislav Kryl
**Ředitel ekonomického
odboru**



PhDr. Martina Berková
Vedoucí kanceláře GŘ

PERSONALISTIKA

Oblast pracovně právních vztahů

V oblasti pracovně právních vztahů a sociální politiky společnost vždy respektovala Zákoník práce včetně navazujících právních předpisů. K 31. 12. 2016 společnost zaměstnávala celkem 48 osob, z toho 34 mužů a 14 žen. Průměrný věk zaměstnanců v roce 2016 byl 46,4 let. Severočeská vodárenská společnost je stabilním zaměstnavatelem na trhu práce, s velmi nízkou fluktuací.

Přehled nástupů a výstupů ze společnosti k 31. 12. 2016

Nástup/výstup	počet zaměstnanců
Nástupy do společnosti v roce 2016	0
Výstupy ze společnosti v roce 2016	0

Průměrný přepočtený stav zaměstnanců v roce 2016 byl 48.

Věková struktura zaměstnanců k 31. 12. 2016

Věk	počet	% podíl
21 - 30	2	4,2
31 - 40	9	18,8
41 - 50	22	45,8
51 - 60	10	20,8
61 a více	5	10,4
celkem	48	100

Vzdělanostní struktura zaměstnanců k 31. 12. 2016

Vzdělání	počet	% podíl
Střední odborné učiliště	2	4,2
Středoškolské vzdělání	15	31,2
Vysokoškolské vzdělání	31	64,6
celkem	48	100

Vzdělávání

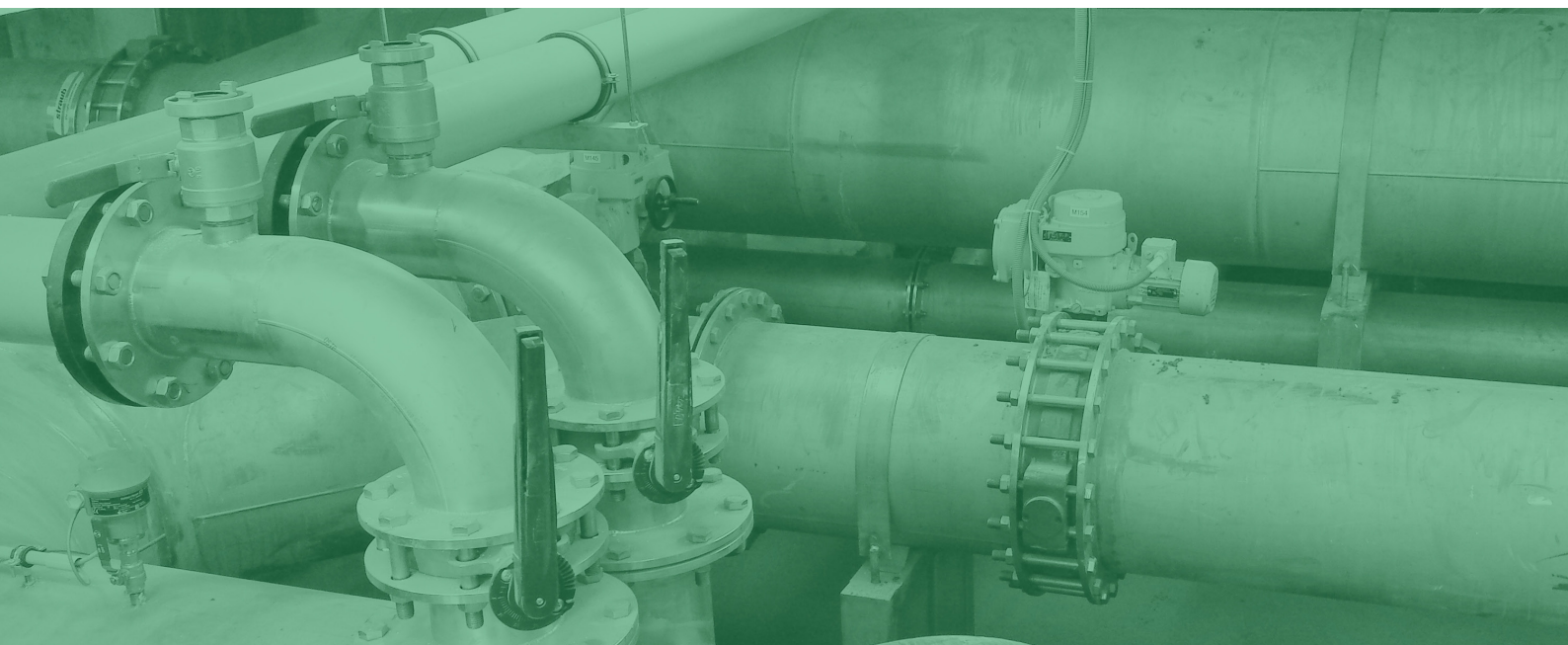
Společnost klade vysoké nároky na odborné znalosti a další kvalifikační předpoklady zaměstnanců. Cíleně zabezpečuje trvalé udržení kvalifikace a profesní růst svých zaměstnanců. Mimo plánovaných periodických kurzů v oblasti BOZP, které ukládá zákon, probíhaly ve společnosti odborně zaměřené kurzy. Zaměstnanci se zároveň účastnili jednorázových, profesně zaměřených odborných seminářů, kurzů a konferencí. Kladen je velký důraz na vzdělávací akce týkající se změn v legislativě.

POSLÁNÍ A CÍLE SPOLEČNOSTI

Poslání a vize společnosti vychází ze základních principů fungování společnosti a jsou kontinuální v průběhu celé její existence. Severočeská vodárenská společnost je, a i nadále chce být, stabilní, odborně zdatnou a efektivně fungující společností, zajišťující přiměřenou obnovu a rozvoj vodohospodářského majetku, při zachování solidarity mezi malými a velkými akcionáři a při zachování sociálně únosné ceny vody. Tyto zásady byly určující i pro stanovení pěti hlavních cílů vyjádřených v podnikatelském záměru na roky 2016 až 2020, jehož plnění bylo loňským rokem zahájeno:

- Plnění legislativních podmínek pro pitnou vodu a odpadní vodu
- Zajištění obnovy majetku
- Optimální vývoj ceny pro vodné a stočné a zdrojů na realizaci potřeb
- Zajištění kvalitní péče o infrastrukturní majetek a služeb v oblasti dodávek pitné vody a odvádění a čištění odpadních vod
- Zajištění provozu vodárenské infrastruktury po roce 2020

Rok 2016 byl prvním rokem plnění podnikatelského záměru, proto jsou dále k jednotlivým cílům uvedeny ukazatele a základní investiční a jiné strategie.



Cíl: Plnění legislativních podmínek pro pitnou vodu a odpadní vodu

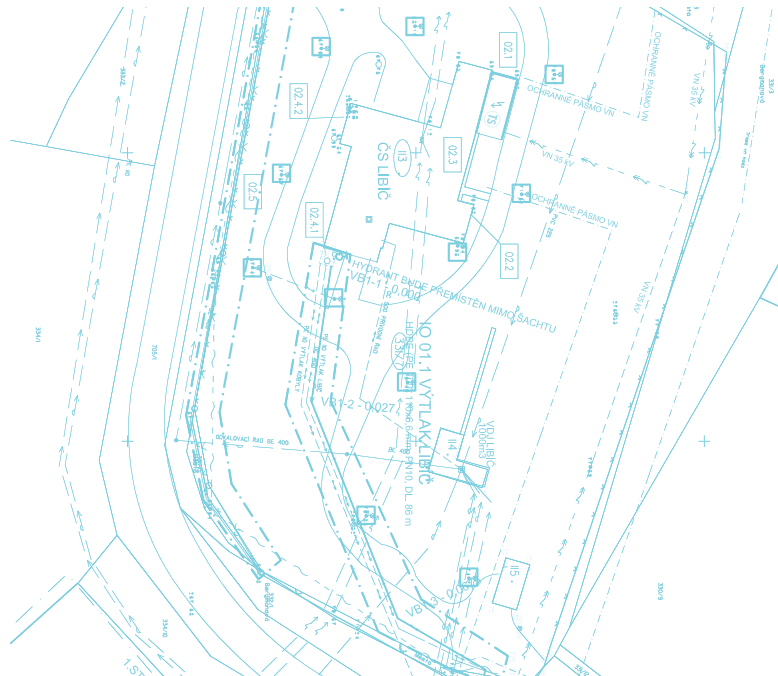
V oblasti plnění legislativních požadavků na vodohospodářskou infrastrukturu v období po roce 2015 je potřeba nejprve dokončit zahájená opatření investičního charakteru (strategické investice), případně realizovat nová opatření směřující v jednotlivých skupinách k naplnění požadavků legislativy. Při výběru nových opatření je třeba využívat hodnocení technické potřebnosti a ekonomické efektivity jednotlivých opatření – realizovat opatření s největším efektem a připravit vhodné projekty pro žádosti o dotační tituly. V období do roku 2020 lze očekávat zvýšený důraz na obnovu majetku a u strategických investic posun k opatřením zajišťujícím kvalitu pitné vody, řešícím problémy existujících kanalizací a ČOV v menších sídlech a řešícím odstraňování kanalizačních výustí. Pro sledování plnění tohoto cíle jsou stanoveny následující dílčí ukazatele:

- Nevyhovující zdroje pitné vody (EO)
- Úpravný vod (l/s)
- Dostavba kanalizací – odstranění výustí (počet ekvivalentních obyvatel - EO)
- Čistírny odpadních vod (EO)

Cíl: Zajištění obnovy majetku

V oblasti obnovy majetku je potřeba realizovat opatření investičního i neinvestičního charakteru směřující k naplnění platného Plánu financování obnovy (dále jen PFO), který obsahuje objemy finančních prostředků, které vlastník plánuje investovat do obnovy majetku na základě vyhodnocení jeho stavu a při zohlednění sociálních, environmentálních a ekonomických souvislostí. Při výběru jsou využívána hodnocení technické potřeby a ekonomické efektivity jednotlivých opatření a následně jsou realizována opatření s největším efektem. Dostatečnou (přiměřenou) připraveností akcí v jednotlivých skupinách majetku je potřeba vytvořit předpoklad pro operativní řízení ročních objemů, v závislosti na postupu realizace strategických investic. Pro sledování plnění tohoto cíle jsou stanoveny následující dílčí ukazatele:

- Plnění platného PFO - objem prostředků na obnovu vodovodů celkem (%)
- Plnění platného PFO - objem prostředků na obnovu kanalizací celkem (%)
- Sociální únosnost ceny pro vodné a stočné (%)



Cíl: Optimální vývoj ceny pro vodné a stočné a zdrojů na realizaci potřeb

Pro zajištění naplnění ostatních uvedených cílů je potřeba vytvořit dostatečné množství zdrojů. Hlavním zdrojem, ve sledovaném období, jsou vlastní zdroje, které jsou z podstatné části tvořeny z pronájmu vodohospodářské infrastruktury a zisku provozní společnosti (SČVK). Výše nájemného za vodárenskou infrastrukturu a zisk provozní společnosti však bezprostředně ovlivňují cenu vody (vodné a stočné), která je státem regulována. Proto je potřeba zajistit optimální vývoj parametrů ceny pro vodné a stočné, s ohledem na reálnou potřebu vlastních finančních zdrojů a na realizaci stěžejních úkolů společnosti, při respektování sociální únosnosti výše tarifu pro vodné a stočné. Pro sledování plnění tohoto cíle jsou stanoveny následující dílčí ukazatele:

- Sociální únosnost ceny pro vodné a stočné (%)
- Výše nájemného za pronájem vodohospodářského majetku (minimální nájemné, %)
- Výše nájemného za pronájem vodohospodářského majetku a objem prostředků na opravy tohoto majetku (%)
- Míra zadlužení (%)
- Tvorba Fondu 2021 (mil. Kč)

Cíl: Zajištění kvalitní péče o infrastrukturní majetek a služeb v oblasti dodávek pitné vody a odvádění a čištění odpadních vod

Nový cíl, oproti PZ na roky 2011 – 2015, zohledňuje mise a vize SVS a aktuální vyhodnocení vnějšího a vnitřního prostředí v oblastech péče o infrastrukturní majetek SVS ze strany provozovatele a rozvoje majetku.

Komplexně a systematicky řídit záměry v oblasti péče o infrastrukturní majetek a poskytování služeb odběratelům. Činnosti koordinovat s požadavky, činnostmi a výstupy projektového týmu ustaveného k řešení problematiky zajištění provozu vodárenské infrastruktury po roce 2020. Provádět kontrolu služeb poskytovaných provozovatelem konečným odběratelům, dle provozní smlouvy, a v případě potřeby zajistit realizaci nápravných opatření.

Pokračovat v přiměřeném rozvoji infrastruktury s využitím příspěvků SVS obcím a dalším investorům. Rozvoj majetku realizovat především formou spolufinancování a odkupů, popř. s odpovídajícím příspěvkem iniciátora; při rozhodování o rozvoji majetku posuzovat a zohlednit ekonomickou efektivnost záměru.

Pro sledování plnění tohoto cíle jsou stanoveny následující dílčí ukazatele:

- Zajištění specifického hmotného a nehmotného majetku (počet)
- Majetkové vypořádání se SČVK – nemovitý a související infrastrukturní majetek (počet)
- Aktualizace systému výkonových ukazatelů (schválený návrh)
- Objem spolufinancování a odkupů (%)

Cíl: Zajištění provozu vodárenské infrastruktury po roce 2020

Cíl navazuje na požadavek zajistit péči o majetek a cenově dostupné dodávky pitné vody a odvádění a čištění odpadních vod i po roce 2020, kdy končí stávající provozní smlouva se SČVK. Cílem je včas připravit kvalifikované podklady pro rozhodnutí o optimálním zajištění provozu vodárenské infrastruktury po roce 2020 a toto rozhodnutí realizovat tak, aby nové provozní podmínky byly zavedeny plynule, bez problémů pro SVS, její akcionáře i konečné spotřebitele.

Realizace tohoto cíle je řízena projektově a při přípravě podkladů pro rozhodování jsou v odpovídající míře využívány odborné externí konzultační služby. Do přípravy podkladů a do rozhodování jsou průběžně zapojeni představenstvo, dozorčí rada a poradní skupina akcionářů. Při realizaci je sledován soulad požadavku na zajištění kvalitních a cenově dostupných služeb a péče o vodárenskou infrastrukturu po roce 2020, jako prioritního cíle, s požadavky na perspektivu společnosti SČVK nebo relevantního podniku, a s požadavky na souběžnou nebo budoucí realizaci majetkové účasti SVS v SČVK v odpovídající hodnotě. Realizace tohoto cíle může vyvolat dílčí změnu podnikatelského záměru.



ÚVODNÍ SLOVO PŘEDSEDY PŘEDSTAVENSTVA

Vážené starostky, starostové, primátorky, primátoři, vážení akcionáři,

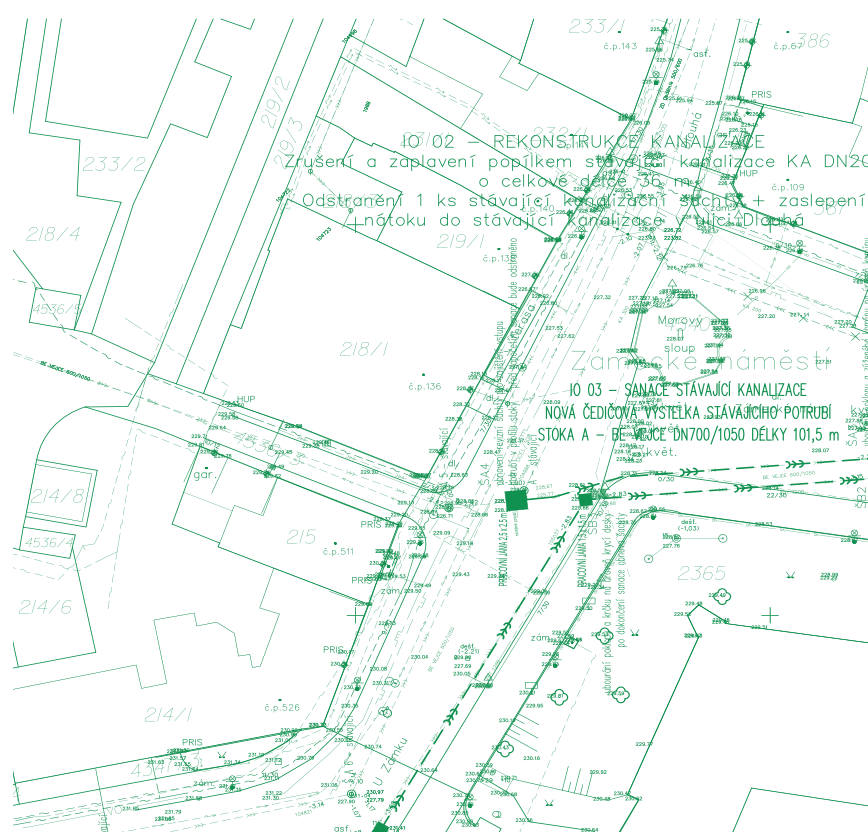
dovoluji Vám na následujících řádcích předložit informace o činnosti z 23. roku existence Severočeské vodárenské společnosti s působností na území dvou krajů na severu Čech. Uplynulý rok byl prvním rokem plnění úkolů Podnikatelského záměru 2016–2020. Přetlčený záměr je východním bodem pro plnění cílů ve střednědobém horizontu a definuje naše hlavní úkoly. Těmi jsou v první řadě potřebná obnova majetku společnosti a modernizace vodohospodářské infrastruktury, při současném požadavku na udržení sociálně únosné ceny vody.

Intenzivně se několik posledních let věnujeme obnově stávajícího infrastrukturního majetku společnosti, především v oblasti výroby a distribuce pitné vody. Obnova majetku byla proto naší hlavní činností i v roce 2016. Daří se nám plnit úkoly schváleného Plánu financování obnovy vodovodů a kanalizací, jehož plnění vnímáme jako základ pro správné fungování vodárenství do budoucna. Dlouhodobě přitom čelíme dvěma zásadním výzvám, které spolu souvisí – jak otázkou financování našich investic, tak řešením citlivé otázky ceny vody. Správnou cestou je dlouhodobý strategický úkol - zajistit optimální variantu provozu vodárenské infrastruktury v našem regionu po roce 2020. Věnujeme jeho přípravě mimořádnou pozornost a úsilí již od roku 2013 a s jeho průběžnými výstupy jste pravidelně seznamováni.

Vzhledem k obrovskému rozsahu majetku společnosti a limitovanému objemu finančních prostředků získaných z ceny vody musíme konstatovat, že náš infrastrukturní majetek nadále stárne. Důsledkem historicky podinvestované obnovy je opotřebený vodohospodářský majetek v takovém stavu, že na celkovou obnovu, při zachování současného tempa, bychom potřebovali dlouhých 133 let. Hledáme cesty, jak tento proces postupně napravit. Efektivitu SVS řešíme ve všech oblastech – v organizaci společnosti, v dohledu nad provozováním, v systému výběrových řízení na zhotovitele staveb s využitím rámcových smluv a koordinací plánovaných staveb v komunikacích s vlastníky a správci jiných sítí. Na druhou stranu vnímáme legislativu daná omezení, která ovlivnit nemůžeme. Především jde o nedostatečný podíl z ceny vody pro SVS, jako vlastníka majetku (pouhých 35 %), tak i o připravované změny legislativy se zpřísněním limitů pro malé čistírny odpadních vod nad rámec požadavků EU. Omezující je také zvyšování poplatků za podzemní vodu, kterou musíme od státu nakupovat pro výrobu surové vody.

Při řešení vodohospodářských úkolů nikdy neztrácíme ze zřetele zájmy občanů našeho regionu. Musíme se chovat zodpovědně vůči vodohospodářskému majetku, ale zároveň vnímat i sociální stránku věci. Neustále proto balancujeme mezi protichůdnými náhledy na cenu vody. Na jedné straně je cena vody jediný zdroj financí na obnovu a údržbu majetku, na straně druhé vnímáme nutnost udržet v regionu působnosti sociálně únosnou cenu vody. Tento pohled je pevně ukotven i v Podnikatelském záměru na období 2016 – 2020. Velikým pozitivem, i v mezinárodním měřítku, je náš ojedinělý princip solidární ceny vody, který garantuje všem připojeným obyvatelům rovnou a spravedlivou dostupnost vody, jedné ze základních podmínek kvalitního života.

Na všech setkáních s Vámi akcionáři, v průběhu celého roku, společně hledáme odpovědi na každodenní otázky související s péčí o vodárenskou infrastrukturu v našich krajích. Kromě jarních aktiv, které jsou podrobnou informační přípravou pro Vás akcionáře před řádnou valnou hromadou, se



scházíme i na podzimních aktivech, věnovaných zejména aktuálním tématům. V souvislosti s přípravou Projektu zajištění vodárenské infrastruktury po roce 2020 vznikla poradní skupina z řad Vás akcionářů, jejíž zástupci z jednotlivých okresů jsou aktivními a pozitivními oponenty projektu, který ovlivní budoucnost vodárenství na severu Čech. Akcionáři jsou již několik let zapojeni i v rámci činnosti komisí při výběru zhotovitelů staveb. Jsme si vědomi, že otevřená komunikace mezi námi navzájem je základem dlouhodobé a trvalé důvěry.

V roce 2016 došlo na řádné valné hromadě SVS k jediné personální obměně ve složení představenstva, kdy akcionáři hlasovali pro pokračování mandátu dosavadního člena představenstva, generálního ředitele Bronislava Špičáka.

Představenstvo společnosti se loni sešlo jedenáctkrát. V jarních měsících se uskutečnila i dvě hlasování představenstva formou per rollam k zajištění neodkladných rozhodnutí. Po dobrých zkušenostech z let minulých pokračujeme v účasti členů představenstva na jednáních dozorčí rady a zcela pravidelná je i účast předsedy dozorčí rady na našich jednáních.

Jsme připraveni pomáhat městům a obcím v oblasti vodohospodářského rozvoje při naplňování potřeb našich občanů. Formou aktuální výroční zprávy Vám předkládáme podrobný obraz vodárenské problematiky v působnosti naší společnosti za uplynulý rok.

MUDr. Tomáš Indra, MBA
předseda představenstva

ZPRÁVA DOZORČÍ RADY

Vážení akcionáři, dámy a pánové,

Dozorčí rada Severočeské vodárenské společnosti a. s. pracovala v průběhu celého roku 2016 ve dvacítičlenném složení, přičemž deset jejích členů zastupovalo akcionáře a dva členové zaměstnance společnosti. K personální obměně došlo na řádné valné hromadě v červnu 2016, kdy bylo z důvodu skončení mandátu voleno šest členů dozorčí rady zastupujících akcionáře. V pěti případech došlo ke znovuzvolení dosavadních členů dozorčí rady. Opětovně zvoleni byli: Jiří Kittner za okres Liberec, Jiří Kulhánek za okres Chomutov, Radek Reindl za okres Louny, Jaroslav Kubera za okres Teplice a Josef Bíža za okres Litoměřice. K obměně mandátu v DR došlo za okres Děčín, který nově zastupuje paní primátorka Marie Blažková. Volbou tak byla zajištěna kontinuita a efektivita činnosti dozorčí rady.

Dozorčí rada zasedala v roce 2016 v souladu se Stanovami společnosti celkem devětkrát. Činnost dozorčí rady vždy probíhala v rámci úkolů, které jí stanoví zákon a platné Stanovy společnosti, tj. dohled na výkon působnosti představenstva, na podnikatelskou činnost společnosti a stanovení jejího strategického vývoje.

Dozorčí rada byla průběžně informována o aktuálních úkolech, vývoji hospodaření a stavu společnosti. K účasti na jejích zasedáních byl pravidelně zván generální ředitel společnosti a jednání se účastnil rovněž předseda představenstva. V případě projednávání konkrétních témat byli na zasedání přizváni i další členové managementu. Lze tak konstatovat, že představenstvo společnosti i její vrcholové vedení vytvořilo pro činnost dozorčí rady adekvátní prostředí, jelikož informace, stanoviska a potřebné podklady pro její činnost jí byly předávány včas a v odpovídající kvalitě.

Dozorčí rada přezkoumala řádnou a konsolidovanou účetní závěrku za rok 2016, včetně návrhu na rozdělení zisku a doporučuje valné hromadě tuto účetní závěrku i návrh na rozdělení zisku schválit.

Dozorčí rada v uplynulém období nezaznamenala žádné porušení povinností členů představenstva ani nedostatky v hospodaření společnosti. Můžeme proto konstatovat, že představenstvo i management Severočeské vodárenské společnosti a. s. zabezpečují chod společnosti plně v souladu se schválenou koncepcí podnikatelské činnosti.

Ing. Jiří Kittner
předseda dozorčí rady

matika s akcionáři pravidelně projednávána na aktivech akcionářů, funguje pro zlepšení a zintenzivnění komunikace této problematiky s akcionáři i poradní skupina z řad akcionářů. Na začátku roku 2016 byl dokončen koncesní projekt. Tento dokument, který je dalším důležitým výstup z činnosti projektového týmu, byl široce projednáván a jeho projednání bylo završeno na valné hromadě v červnu 2016 přijetím usnesení, jímž byly odsouhlaseny závěry Koncesního projektu a byl udělen pokyn k obchodnímu vedení týkající se dalšího postupu v projektu. Do konce roku 2016 pak pokračovaly činnosti směřující k naplnění usnesení valné hromady. Byla zajištěna aktualizace expertního právního posouzení proveditelnosti variant s ohledem na novelizaci Zákona o zadávání veřejných zakázek. Byla zahájena příprava provozní smlouvy. Dále byla založena nová společnost (Severočeská vodárenská provozní s.r.o.) využitelná pro realizaci některých z proveditelných variant. Pokračuje proces získání unikátních technických prostředků. Byla zahájena a vedena jednání směřující k získání podkladů potřebných pro aktualizaci výsledků posouzení a hodnocení variant. Veškeré činnosti probíhaly v souladu s plánovanými harmonogramy.

Rozvoj a příprava investic

Na začátku roku byl vyhodnocen stav předinvestiční a investiční připravenosti v jednotlivých skupinách obnovy majetku a strategických investic, a po srovnání s požadavky střednědobých a dlouhodobých plánů byly stanoveny objemy a struktura předinvestiční přípravy pro rok 2016. Naplňování požadavků na předinvestiční přípravu bylo v průběhu roku hodnoceno a na konci roku bylo možné konstatovat, že celkově byly tyto požadavky naplněny, byť vykazovaly dílčí územní nerovnoměrnost a nerovnoměrnost i mezi skupinami majetku.

Návrhy opatření na obnovu majetku vychází z vyhodnocení stavu majetku, které provádí průběžně provozovatel, případně z dalších podnětů provozovatele či vlastníka. U některých skupin majetku (ČOV, ÚV) jsou využívány poznatky z Auditů kvality pitné a odpadní vody, příp. z dílčích koncepcí a strategií (VDJ, přivaděče,...). Při následném posuzování a výběru z navrhovaných opatření jsou využívána hodnocení technické potřeby (bodové hodnocení) a ekonomické efektivity (finanční limity) a následně jsou realizována opatření s největším efektem. Objemy a stav předinvestiční i investiční přípravy obnovy majetku poskytují v tuto chvíli dostatečnou základnu pro sestavení a plnění středně a dlouhodobých plánů společnosti.

Návrhy strategických investic vycházejí především z Auditů kvality pitné a odpadní vody, jejichž součástí je i stanovení priorit provozovatele v rámci jednotlivých skupin strategických investic. Audity za rok 2015 byly předloženy v dubnu, následně proběhlo jejich projednání, jehož součástí byla informace o stavu přípravy jednotlivých opatření a předpokládaném harmonogramu jejich realizace. I u strategických investic jsou při posuzování a výběru z navrhovaných opatření využívána hodnocení technické potřeby (bodové hodnocení) a ekonomické efektivity (finanční limity). Audity za rok 2015 byly projednány i s ohledem na realizaci podnikatelské záměru na období 2016 až 2020. Byla kontrolována identifikace a stav přípravy konkrétních opatření, nebo skupiny opatření, která budou předmětem strategických investic v tomto období. Je vymezena strategie přípravy a realizace těchto opatření, které byly projednány s provozovatelem. Objemy a stav předinvestiční i investiční přípravy strategických investic vyžadují, s ohledem na dlouhou dobu přípravy, omezenou zastupitelnost opatření a další faktory, průběžnou kontrolu tak, aby byla včas připravena konkrétní opatření potřebná pro sestavení a plnění středně a dlouhodobých plánů společnosti.

Nejen s ohledem na celospolečenskou diskuzi byla věnována zvláštní pozornost problematice sucha. Po dohodě vlastníka s provozovatelem byla zpracována studie, která identifikuje zdroje, které vykazují již nyní nedostatečnost, zároveň popisuje i technická opatření tuto situaci řešící. V následujícím období se budou vlastníci s provozovatelem této problematice podrobně věnovat.

INVESTIČNÍ VÝSTAVBA

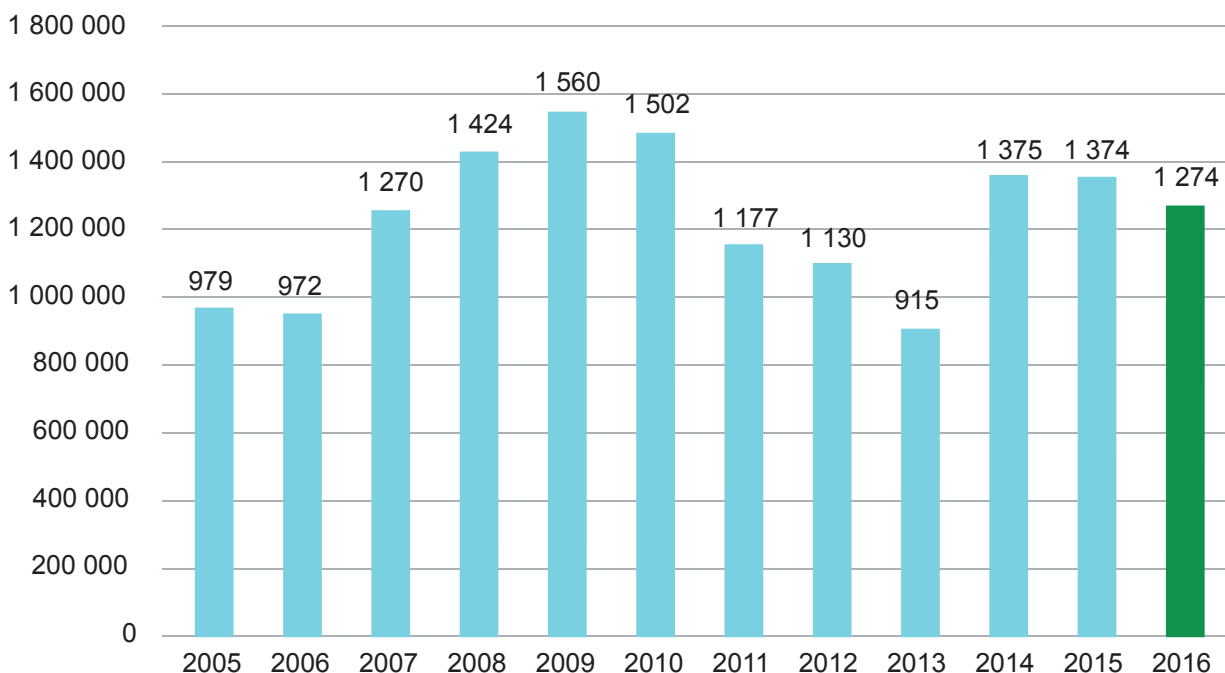
Investiční plán Severočeské vodárenské společnosti pro rok 2016 byl schválen představenstvem společnosti dne 23.11. 2015 a dozorčí radou společnosti dne 7. 12. 2015. Investiční plán byl aktualizován (představenstvo 25. 8. 2016, dozorčí rada 5. 9. 2016), přičemž celkový objem se nezměnil. Dle schváleného investičního plánu bylo na zajištění investiční výstavby SVS a.s. v roce 2016 celkem naplánováno 1.270.000 tis. Kč.

V průběhu roku 2016 bylo celkem proinvestováno 1.273.558 tis. Kč, což představuje 100,3 % celkových plánovaných prostředků určených investičním plánem v daném roce.

Pro porovnání s předchozími roky uvádíme celkové objemy skutečně vynaložených prostředků v letech 2005 - 2016 (údaje jsou uváděny v mil. Kč):

Rok	2005	2006	2007	2008	2009	2010	2011	2012	2013	2014	2015	2016
Skutečné plnění (tis. Kč)	979	972	1 270	1 424	1 560	1 502	1 177	1 130	915	1 375	1 374	1 274

Zobrazení vývoje investiční výstavby SVS v jednotlivých letech je patrné z grafu:



Naplňování investičního plánu je uskutečňováno prostřednictvím procesu Přípravy a realizace investic, který se skládá ze třech hlavních, cyklicky se opakujících, činností: Příprava – Zadávání – Realizace. Dále je popsán vývoj těchto činností v průběhu roku 2016 ve vztahu k plnění investičního plánu 2016.

Investiční příprava

Proti roku 2015 se opět zlepšil stav investiční přípravy a v průběhu posledního kvartálu roku 2015 bylo připraveno k soutěžení více akcí, než v letech předchozích. V prvním a druhém čtvrtletí roku 2016 se podařilo připravit k realizaci většinu akcí, které byly zařazeny k realizaci, a pojmenovat akce, které se z důvodu nedokončené přípravy realizovat nepodaří. Tyto akce byly v průběhu měsíce června nahrazeny akcemi jinými, připravenými. Tyto akce byly zařazeny do aktualizace roku.

Investiční příprava staveb zařazených k realizaci v roce 2016 byla pravidelně sledována a opakovaně projednávána na různých úrovních s majoritním dodavatelem těchto činností (SČVK). Na konci prvního pololetí bylo možné konstatovat, že jmenovité stavby zařazené v IP (resp. jeho aktualizaci) k realizaci v roce 2016 byly připraveny a nadále probíhala příprava akcí pro rok 2017.

Zadávání staveb

Již v průběhu posledního čtvrtletí roku 2015 byly zahájeny výběry zhotovitelů pro akce zařazené k realizaci v roce 2016. V průběhu posledního kvartálu roku 2015 se podařilo ukončit 57 výběrových řízení a uzavřít smlouvy s vybranými uchazeči. Vzhledem ke skutečnosti, že v průběhu roku 2016 bylo realizováno celkem 209 jmenovitých akcí, jednalo se o zasloužení 27,3 % akcí realizovaných v roce 2016. V prvním čtvrtletí roku 2016 pokračovalo zadávání staveb zařazených ve schváleném investičním plánu 2016, bylo zaslouženo 64 jmenovitých akcí. V průběhu druhého kvartálu bylo celkem zaslouženo 55 jmenovitých akcí a v průběhu třetího kvartálu bylo zaslouženo zbývajících 33 jmenovitých akcí.

V průběhu posledního kvartálu roku 2016 došlo, obdobně jako v roce 2015, k zahájení výběru zhotovitelů pro akce zařazené k realizaci v roce 2017. V IP 2017 je zařazeno k realizaci celkem 182 jmenovitých akcí. Na 78 z těchto akcí byly k 31. 12. 2016 uzavřeny smlouvy o dílo s vybranými zhotoviteli (32 akcí přecházejících, 46 akcí nově vysoutěžených), dalších 53 akcí bylo ve fázi vypsaného výběrového řízení. Na zbylých 51 jmenovitých akcích byla dokončována inženýrsko-projektová činnost.

Veškeré zadávání (výběr zhotovitelů) probíhalo v souladu s vnitřními předpisy společnosti (VP 02 a VP 14), které plně respektují a vycházejí ze Zákona o zadávání veřejných zakázek.

Celkem bylo pro realizaci v roce 2016 vysoutěženo 209 jmenovitých staveb. Dále bylo zadáno celkem 183 drobných akcí stavebního a strojního charakteru.

Celkový objem vynaložený na realizaci těchto staveb činil 1.126 mil. Kč (88,4 % všech prostředků). Na zajištění inženýrské a projektové přípravy a na zajištění inženýrské činnosti v průběhu realizace bylo v roce 2016 celkem vynaloženo 119,4 mil. Kč (9,4 % vynaložených prostředků). Na ostatní náklady (administrace soutěží, správní poplatky, věcná břemena,...) bylo v roce 2016 vynaloženo 28,6 mil. Kč (2,2 % vynaložených prostředků).

Realizace

V prvním kvartále pokračovala realizace staveb zahájených v roce 2015 a byly zahajovány nově vysoutěžené a zasloužené stavby (předání stavenišť, zasloužení TDI).

V období leden až březen bylo celkem proinvestováno 87,661 mil. Kč, což představuje 6,9 % celkových prostředků určených pro investiční výstavbu SVS v daném roce.

Ve druhém kvartále se rozběhla realizace investic masivněji a byly zahajovány nově vysoutěžené a zasloužené stavby (předání stavenišť, zasloužení TDI). V období duben až červen bylo celkem proinvestováno 334,974 mil. Kč, což představuje 26,3 % celkových prostředků určených pro investiční výstavbu SVS v daném roce.

Ve třetím kvartále probíhala realizace investic v maximálních kapacitách. V období červenec až září bylo celkem proinvestováno 393,597 mil. Kč, což představuje 30,9 % celkových prostředků určených pro investiční výstavbu SVS v daném roce.

Ve čtvrtém kvartále docházelo k dokončování realizace investičních akcí, v období říjen až prosinec bylo celkem proinvestováno 457,325 mil. Kč, což představuje 35,9 % proinvestovaných prostředků. Celkem bylo v průběhu roku realizováno 392 investičních akcí. Jednalo se o 209 jmenovitých akcí a 183 drobných akcí stavebního a strojního charakteru.

V průběhu roku byla vyhodnocena dvě hlavní rizika plnění investičního plánu. Jednalo se o riziko nedokončení některých investičních staveb v roce 2016 a o riziko víceprací na realizovaných stavbách.

Riziko nedokončení některých investic v roce 2016 a přechod realizace (části realizace) do roku 2017 bylo ve vztahu k investičnímu plánu roku 2016 eliminováno při jeho aktualizaci dozařazením dalších akcí. Dozařazené akce byly vypisovány v relativně pozdním termínu, a proto se je nepodařilo v několika případech zrealizovat v plném rozsahu. Větší dopad do plnění investičního plánu měly výsledky změnových řízení na jednotlivých stavbách. Průběžným řízením investiční činnosti v průběhu celého roku se podařilo skutečné dopady na plnění investičního plánu roku 2016 z větší části eliminovat a investiční plán byl naplněn na 100,3 %.



PLNĚNÍ INVESTIČNÍHO PLÁNU PO JEDNOTLIVÝCH SKUPINÁCH

Investiční plán společnosti je sestavován ve struktuře, která vychází ze schváleného Podnikatelského záměru společnosti. Prostředky určené na investice Severočeské vodárenské společnosti a.s. jsou investičním plánem společnosti rozděleny do tří skupin.

1. Strategické investice SVS a.s.

V rámci této skupiny jsou naplňovány převážně požadavky na plnění ekologické legislativy EU a ČR. Tyto požadavky jsou investičním plánem definovány v čtyřech podskupinách:

- Nevyhovující zdroje pitné vody
- Úpravy vod
- Dostavba kanalizací – odstranění výustí
- Čistírny odpadních vod

V roce 2016 bylo na strategické investice společnosti vynaloženo celkem **281.127 tis. Kč**, což představuje **22,1 %** proinvestovaných prostředků v daném roce. Realizováno bylo celkem 34 jmenovitých akcí.

Nejvýznamnější investice v roce 2016 v kategorii kvalita pitné vody:

- Chřibská, ÚV – rekonstrukce
- Nový Bor, úprava zdroje JKP
- Velké Žernoseky, ÚV - náhrada vrtaných studen

V oblasti odkanalizování a čištění odpadních vod to byly mimo jiné stavby:

- Ohnič, Křemýž, odstranění výustí
- Držkov - odstranění kanalizačních výustí
- Měcholupy – odstranění výustí
- Rychnov u Jablonce n.N., ČOV – rekonstrukce
- Třebenice, ČOV - rekonstrukce
- Modlany, ČOV – zkapacitnění
- Tisá, ČOV – Intenzifikace (zahájena)

2. Obnova majetku

Druhou skupinu tvoří prostředky na zajištění obnovy stávajícího infrastrukturálního majetku. Hlavním úkolem je z těchto prostředků zajistit obnovu menších objektů, vodovodních a kanalizačních sítí a objektů na nich. V roce 2016 bylo vynaloženo na obnovu majetku celkem **992.362 tis. Kč**, což představuje celkem **77,9 %** proinvestovaných prostředků v daném roce (po odečtení drobných staveb jde o částku 894.825 tis. Kč). Ve skupině obnova majetku bylo celkem realizováno 209 jmenovitých staveb a 183 drobných staveb stavebních a strojních.

Pro potřeby vykazování Plánu financování obnovy je do obnovy majetku započítávána i ta část strategických investic, která má tento charakter, a naopak součástí některých staveb ze skupiny obnova je zčásti i pořízení nového majetku. Po započtení těchto skutečností je celková částka vložená do obnovy majetku v rámci investičního plánu 1.086.754 tis. Kč (85,3 % investovaných prostředků).

3. Dostavba vodovodů a kanalizací

Dostavby vodohospodářské infrastruktury společnosti přímo nesouvisí s naplněním legislativy ani s obnovou stávajícího majetku, pouze ojedinělé případy, v roce 2016, nerealizovány.

PŘÍKLADY OBNOVY MAJETKU V JEDNOTLIVÝCH OKRESECH

Okres Liberec:

Celkem bylo v tomto okrese v roce 2016 proinvestováno 105.565 tis. Kč, z toho ve strategických investicích 16.971 tis. Kč. Bylo realizováno 18 jmenovitých staveb a další drobné strojní rekonstrukce.

Mimo jiné byly v roce 2016 realizovány stavby:

- Chrastava, Liberecká - rekonstrukce vodovodu
- Český Dub, Libíč, ČS Libíč – rekonstrukce
- Liberec, Vesec, ČOV - rekonstrukce na ČSOV
- Liberec, Milady Horákové - rekonstrukce kanalizace a vodovodu

Okres Jablonec nad Nisou (a Semily):

Celkem bylo v těchto okresech v roce 2016 proinvestováno 118.881 tis. Kč, z toho ve strategických investicích 40.984 tis. Kč. Bylo realizováno 16 jmenovitých staveb a další drobné strojní rekonstrukce.

Mimo jiné byly v roce 2016 realizovány stavby:

- Jablonec n.N., Mšeno, kolektor - rekonstrukce vodovodu
- Tanvald, VDJ Tanvald - Malý Špičák – rekonstrukce
- Rychnov u Jablonce n.N., Tyršova, Brusičská – rekonstrukce kanalizace a vodovodu
- Jablonec n.N., Sokolí - rekonstrukce kanalizace a vodovodu

Okres Česká Lípa:

Celkem bylo v tomto okrese v roce 2016 proinvestováno 158.485 tis. Kč, z toho ve strategických investicích 9.043 tis. Kč. Bylo realizováno 26 jmenovitých staveb a další drobné strojní rekonstrukce.

Mimo jiné byly v roce 2016 realizovány stavby:

- Sosnová – rekonstrukce vodovodu
- Chotovice, VDJ Nový Bor – Chotovický vrch – rekonstrukce
- Nový Bor, B. Egermanna, Revoluční – rekonstrukce kanalizace a vodovodu
- Holany, ČOV – rekonstrukce

Okres Louny:

Celkem bylo v tomto okrese v roce 2016 proinvestováno 98.467 tis. Kč, z toho ve strategických investicích 14.311 tis. Kč. Bylo realizováno 22 jmenovitých staveb a další drobné strojní rekonstrukce.

Mimo jiné byly v roce 2016 realizovány stavby:

- Cítoliby, Zeměšská, u úřadu - rekonstrukce vodovodu a kanalizace
- Žatec, VDJ Žatec STP – rekonstrukce
- Výškov, ČOV – rekonstrukce
- Žatec, Svatopluka Čecha - rekonstrukce kanalizace a vodovodu

Okres Chomutov:

Celkem bylo v tomto okrese v roce 2016 proinvestováno 113.805 tis. Kč, z toho ve strategických investicích 8.420 tis. Kč. Bylo realizováno 21 jmenovitých staveb a další drobné strojní rekonstrukce.

Mimo jiné byly v roce 2016 realizovány stavby:

- Jirkov, Hornická, Studentská - rekonstrukce vodovodu
- Klášterec n.O., VDJ Jezerní Vrch – rekonstrukce
- Výsluní, ČOV – rekonstrukce
- Chomutov, Osvobození, Sokolská - rekonstrukce kanalizace a vodovodu

Okres Most:

Celkem bylo v tomto okrese v roce 2016 proinvestováno 104.243 tis. Kč, z toho ve strategických investicích 3.980 tis. Kč. Bylo realizováno 22 jmenovitých staveb a další drobné strojní rekonstrukce.

Mimo jiné byly v roce 2016 realizovány stavby:

- Hora Svaté Kateřiny – rekonstrukce přívodního řadu z VZ do VDJ Hora Svaté Kateřiny
- Most, Vítězslava Nezvala - rekonstrukce vodovodu
- Lom, ČOV – rekonstrukce provozního objektu a hrubého předčištění
- Litvínov, Vilová čtvrť - rekonstrukce kanalizace a vodovodu a převedení odpadních vod

Okres Teplice:

Celkem bylo v tomto okrese v roce 2016 proinvestováno 161.985 tis. Kč, z toho ve strategických investicích 28.408 tis. Kč. Bylo realizováno 28 jmenovitých staveb a další drobné strojní rekonstrukce.

Mimo jiné byly v roce 2016 realizovány stavby:

- Teplice, Dubská - rekonstrukce vodovodu
- Dubí, Střední - rekonstrukce kanalizace a vodovodu
- Ledvice, Mírová, Odboje - rekonstrukce kanalizace a vodovodu
- Hrob, Mlýnská - rekonstrukce kanalizace a vodovodu

Okres Ústí nad Labem:

Celkem bylo v tomto okrese v roce 2016 proinvestováno 103.548 tis. Kč, z toho ve strategických investicích 16.857 tis. Kč. Bylo realizováno 15 jmenovitých staveb a další drobné strojní rekonstrukce.

Mimo jiné byly v roce 2016 realizovány stavby:

- Homole u Panny, Bláhov - rekonstrukce vodovodu
- Ústí n.L., VDJ+ČS Předlice Kubistov - rekonstrukce
- Chabařovice, Za Stadionem a okolí - rekonstrukce kanalizace a vodovodu
- Ústí n.L., Neštěmice, ČOV – rozvodna DT2 a DT6

Okres Děčín:

Celkem bylo v tomto okrese v roce 2016 proinvestováno 174.166 tis. Kč, z toho ve strategických investicích 110.810 tis. Kč. Bylo realizováno 17 jmenovitých staveb a další drobné strojní rekonstrukce.

Mimo jiné byly v roce 2016 realizovány stavby:

- Benešov n.P., Cihelní, Pod Táborským vrchem - rekonstrukce vodovodu a kanalizace
- Šluknov, VDJ Křížový vrch – rekonstrukce vodojemu a vodovodu
- Varnsdorf, Žižkova - rekonstrukce kanalizace a vodovodu
- Česká Kamenice, V zahrádkách – rekonstrukce vodovodu

Okres Litoměřice:

Celkem bylo v tomto okrese v roce 2016 proinvestováno 134.358 tis. Kč, z toho ve strategických investicích 31.345 tis. Kč. Bylo realizováno 24 jmenovitých staveb a další drobné strojní rekonstrukce.

Mimo jiné byly v roce 2016 realizovány stavby:

- Píšťany, ÚV Velké Žernoseky - rekonstrukce ozonizace
- Štětí, VDJ Chcebuz – rekonstrukce
- Horní Beřkovic, ČOV – rekonstrukce hrubého předčištění a rozvodny
- Roudnice n.L., Horymírova, Krokova, Sámova, Neklanova – rekonstrukce kanalizace a vodovodu

FINANČNÍ A MAJETKOVÁ SITUACE SPOLEČNOSTI

Severočeská vodárenská společnost a. s. vykázala za rok 2016 v oblasti finančního řízení výsledky, které potvrzují majetkovou stabilitu a kapitálovou sílu společnosti. K 31. 12. 2016 dosáhla čistá aktiva společnosti 19 026 mil. Kč.

Majetkovou situaci společnosti dokládají následující údaje (v mil. Kč):

	2016	2015	Rozdíl	Index
Aktiva celkem	19 026	18 738	288	1,54 %
Dlouhodobý majetek	17 958	18 324	-366	-2,00 %

Aktiva společnosti byla vázána především v dlouhodobém majetku, jehož objem meziročně poklesl o 2,00 %. Podstatnou složku dlouhodobého majetku tvořil dlouhodobý hmotný majetek v podobě vodohospodářské infrastruktury. Úbytek hodnoty dlouhodobého hmotného majetku ovlivnilo odúčtování dotací EU z účtu Pořízení dlouhodobého majetku.

Významnou složku dlouhodobého majetku představovaly v roce 2016 majetkové účasti v podnicích provozujících vodárenskou infrastrukturu, zejména pak majetkový podíl v Severočeských vodovodech a kanalizacích, a. s. Podíl Severočeské vodárenské společnosti a. s. na základním kapitálu Severočeských vodovodů a kanalizací, a. s. ke konci roku činil 49,13 %. Společnost má kontrolu nad tímto provozovatelem spolu se společností VEOLIA CENTRAL & EASTERN EUROPE S.A., která ke konci roku měla 50,1 % podíl na základním kapitálu.

Podstatný vliv vykázala Severočeská vodárenská společnost a.s. také ve Středočeských vodárnách, a.s., kde ke konci roku měla 34 % podíl na základním kapitálu.

Finanční situaci společnosti zachycují následující údaje (v mil. Kč):

	2016	2015	Rozdíl	Index
Pasiva celkem	19 026	18 738	288	1,54 %
Vlastní kapitál	17 920	16 888	1 032	6,11 %

Pasiva společnosti tvořil zejména vlastní kapitál. Společnost zaznamenala meziroční nárůst vlastního kapitálu o 6,11 %. Nárůst vlastního kapitálu k 31. 12. 2016 byl způsoben především ziskem za rok 2016 ve výši 995 mil. Kč. Vlastní kapitál se na financování majetku společnosti podílel 94,19 %.

Společnost aplikuje konzervativní finanční strategii, v rámci které dosáhla nulového zadlužení vlastního kapitálu. Pokles celkové zadluženosti byl způsoben odúčtováním závazků plynoucích z přijatých dotací EU.

Severočeská vodárenská společnost a.s. plnila v roce 2016 plynule veškeré své závazky vyplývající z obchodního styku.

FINANCE A HOSPODAŘENÍ SPOLEČNOSTI

Severočeská vodárenská společnost a.s. svými úspěšnými ekonomickými výsledky za rok 2016 upevnila svou finanční pozici. K 31. 12. 2016 dosáhl úhrn čistého obrátu 2 279 mil. Kč.

Strukturu výsledku hospodaření společnosti znázorňuje následující tabulka:

Hodnoty v mil. Kč

	2016	2015	Rozdíl	Index
Provozní výsledek hospodaření	281	236	45	19,08 %
Finanční výsledek hospodaření	766	223	543	243,79 %
Výsledek hospodaření před zdaněním	1 048	459	589	128,18 %
Daň z příjmů	52	39	13	33,22 %
Výsledek hospodaření po zdanění	995	420	575	137,11 %

Za rok 2016 společnost vykázala čistý zisk ve výši 995 mil. Kč. V meziročním srovnání to znamená nárůst o 575 mil. Kč, způsobený jak zvýšením finančního výsledku hospodaření o 543 mil. Kč, tak provozního výsledku hospodaření o 45 mil. Kč. Finanční výsledek hospodaření dosáhl hodnoty 766 mil. Kč. Finanční výsledek hospodaření ovlivnily především podíly na zisku společnosti Severočeské vodovody a kanalizace, a.s.

Provozní výsledek hospodaření dosáhl hodnoty 281 mil. Kč. Provozní zisk na straně výnosů ovlivnily zejména tržby, které dosáhly výše 1 486 mil. Kč. Hlavní položku výnosů tvořilo nájemné za pronájem vodohospodářské infrastruktury. Na straně nákladů tvořily nejvýznamnější položku odpisy dlouhodobého majetku (úpravy hodnot v provozní oblasti), které v roce 2016 dosáhly 1 047 mil. Kč.

Vlastní zdroje společnosti složené z čistého zisku, odložené daně z příjmů a účetních odpisů byly i v roce 2016 dominantním zdrojem pro financování investičních aktivit společnosti.

Společnost patří objemem čistých aktiv a ročním úhrnem čistého obrátu do kategorie velkých účetních jednotek, jejichž povinností je zpracovat účetní závěrku za rok 2016 v plném rozsahu.

Úplná účetní závěrka za rok končící 31. 12. 2016 je uložena na webových stránkách SVS a. s. v sekci Informace pro akcionáře. Po jejím schválení valnou hromadou SVS a. s. bude dostupná ve sbírce listin obchodního rejstříku pro korporace.



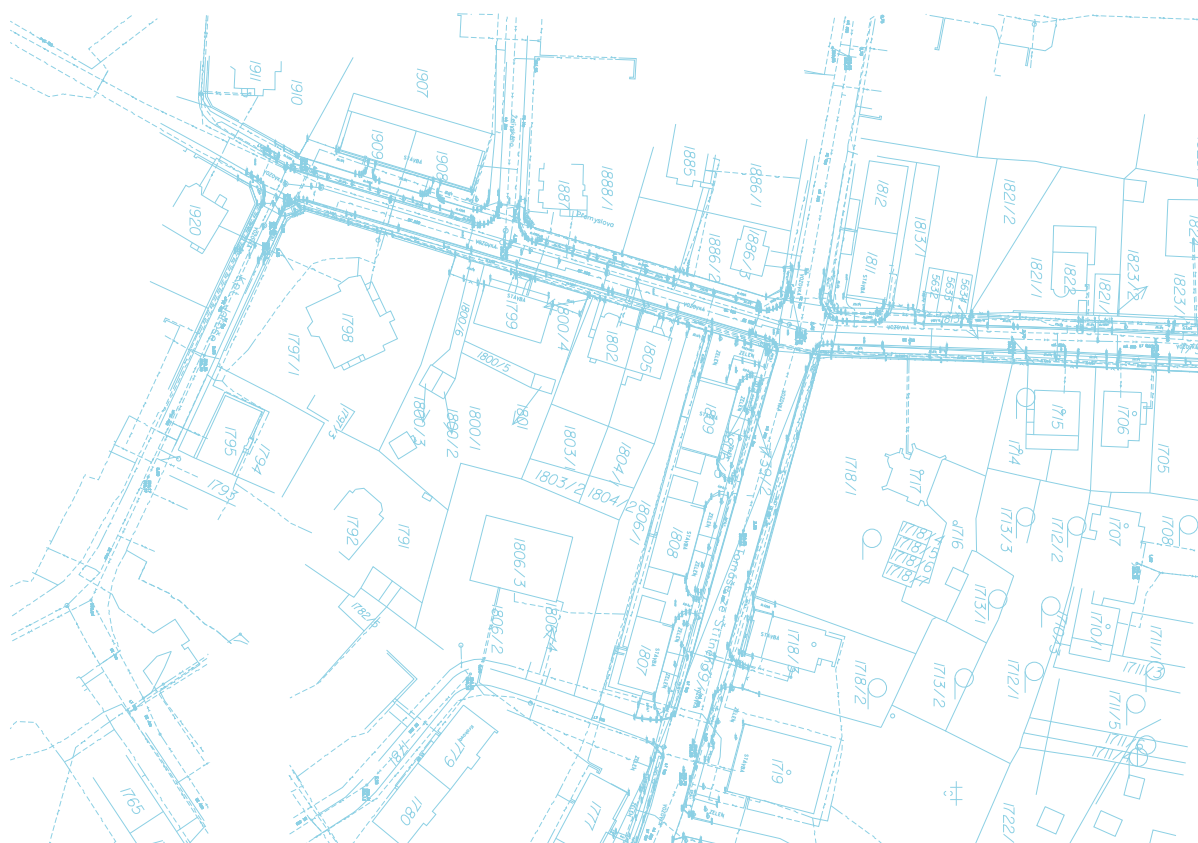
CENA VODY V ROCE 2016

Cena vody je regulována státem. Její výše je věcně usměrňována podle pravidel stanovených Cenovým výměrem MF ČR. Ministerstvo financí provádí rovněž kontrolu nad tvorbou ceny vody, tj. nad cenami pro vodné a stočné. Cena pro vodné a stočné je kalkulována na základě metodiky vyhlášené MZe ČR.

Cenotvorba v regionu SVS a.s. podléhá nejen věcné regulaci ze strany MF ČR, ale i dotačním podmínkám stanoveným MŽP ČR. Z dotačních podmínek pro SVS a.s. vyplývá povinnost zajistit postupně samofinancovatelnost vybudované vodárenské infrastruktury, tj. požadavek na růst nájemného v ceně vody do doby, než dosáhne objemu, který zajistí dostatek finančních zdrojů na reprodukci vodohospodářského majetku. Současně musí SVS a.s. respektovat dotační podmínku nepřekročení hranice sociální únosnosti ceny vody.

Kalkulaci cen pro vodné a pro stočné na rok 2016 ovlivnily dále externí vstupy a zejména vývoj indexu spotřebitelských cen a vývoj spotřeby vody. Výslednou cenu vody znázorňuje následující tabulka.

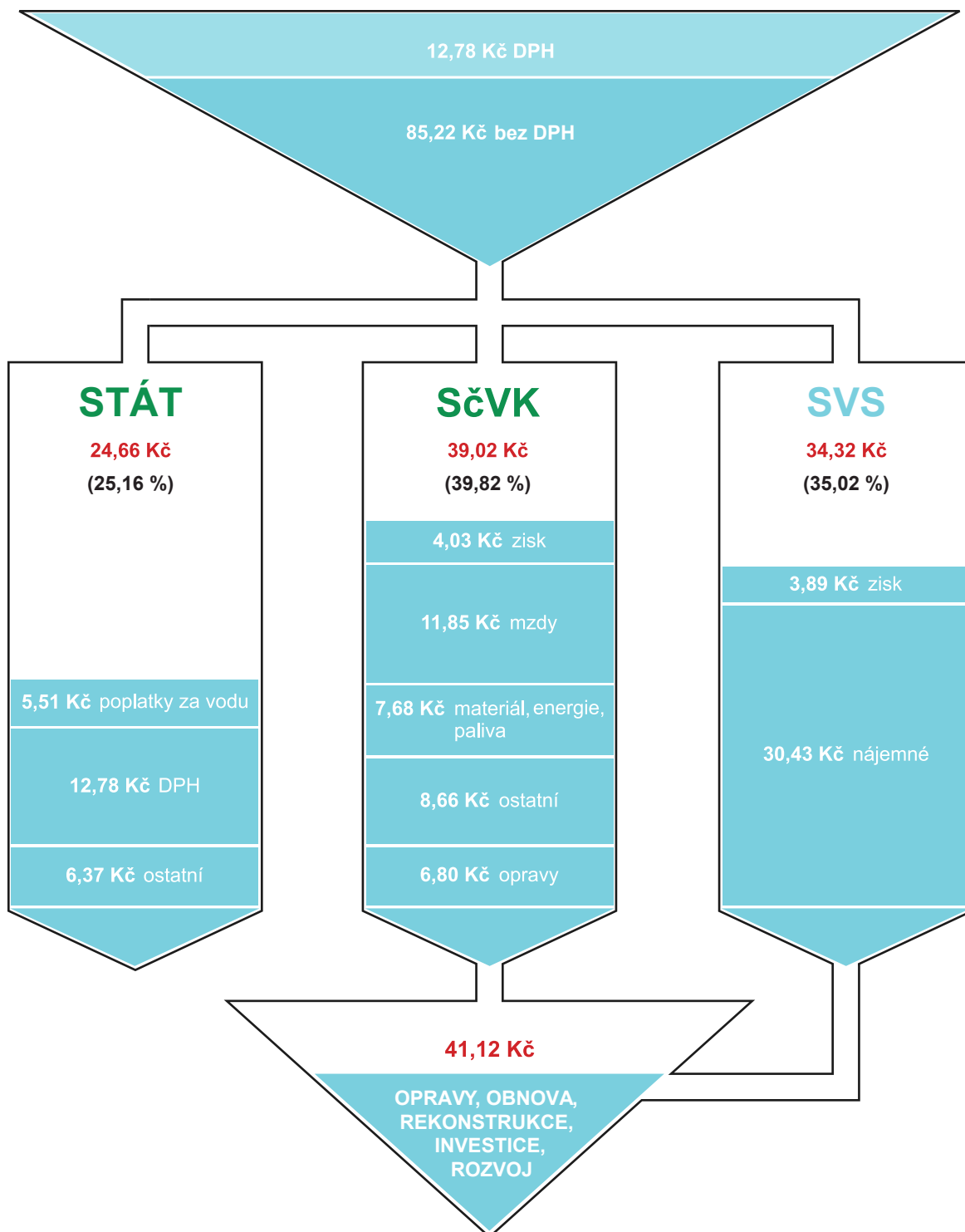
Položka	Cena bez DPH (Kč/m ³)	Cena s DPH (Kč/m ³)
Cena pro vodné	43,20	49,68
Cena pro stočné	42,02	48,32
Cena vody celkem	85,22	98,00



STRUKTURA VODNÉHO A STOČNÉHO

1 m³ v roce 2016

98,00 Kč s DPH



SPRÁVA MAJETKU

Odbor správy majetku se v roce 2016 zabýval, dle vnitřních předpisů, odkupem vodohospodářského majetku, narovnáváním majetkových vztahů, dozorem nad činnostmi provozovatele včetně supervize objektů a majetkové evidence. Potřeby vyvolané legislativou, zejména k majetkovým vztahům, se postupným systematickým procesem zpřesňují.

Odbor se také stále zaměřuje na dohled provozovatele za účelem kontroly kvality poskytovaných služeb a nakládání s majetkem vlastníka, vyplývající z provozní smlouvy. Kontroly a případné návrhy opatření ze strany provozních inspektorů jsou prováděny na objektech vodojemů, čerpacích stanic pitné vody, úpraven pitné vody, čistírnách odpadních vod, zdrojů podzemní vody, čerpacích stanic odpadních vod, vodovodních armaturních komor a šachet, povrchových zdrojů, dešťových zdrží.

Provozní inspektoři také komunikují s akcionáři i neakcionáři v souvislosti s nabýváním vodohospodářského majetku. Úsek majetku se zaměřil na zpřesňování údajů o majetku, vypořádání nemovitostí a návrhy na vyřazování nepotřebného majetku.

Provozní úsek

Organizačně jsou pracovníci provozního úseku - provozní inspektoři (dále jen PI), rozčleněni do tří lokalit v působnosti společnosti SVS, a to dle oblastních závodů provozovatele (SČVK).

V průběhu celého roku PI plnili úkoly v oblasti dohledu nad provozováním, udržováním a obnovou pronajímaného majetku.

Celkem bylo provedeno 243 dohlídek na VHI objektech. Z toho VZDR 17x, ÚV 2x, ČSPV 36x, VDJ 114x, VAKS 1x, ČOV 29x a ČSOV 44x. Z celkového počtu 243 bylo 238 objektů ve vlastnictví SVS, 3 objekty ve vlastnictví jiného majitele provozované na základě platných nájemních smluv, 2 objekty bez smluvního vztahu (u těchto objektů v současné době probíhá šetření o vlastnictví). Výstupy z dohledu PI byly kvartálně projednány s provozovatelem vč. uplatnění požadavků na odstranění zjištěných nedostatků. V rámci realizace oprav na provozovaných objektech PI vykonali 22 kontrol se zaměřením na postupy provozovatele od záměru po dokončení opravy. Závěry a doporučení z této kontrolní činnosti byly formou vyhodnocení postoupeny vedení společnosti.

Další činností PI bylo nabývání majetku od akcionářů a neakcionářů. Na těchto úkonech se podílí PI aktivní pomocí jak akcionářům, tak neakcionářům, při sestavování podkladů pro projednání o spolufinancování, přeložek VHI, případně zkapacitnění VHI. Projednání jednotlivých staveb probíhá jednou měsíčně v majetkové komisi SVS, dle interních předpisů a definovaných pravidel. Celkem bylo majetkovou komisí projednáno 168 staveb. Z toho 73 žádostí od akcionářů, 95 žádostí od neakcionářů.

K dalším úkonům PI přísluší i příprava a uzavření nájemních smluv/dodatků nájemních smluv pro VHI majetek, stejně tak příprava podkladů o projednáváním majetku (zápis o předání a převzetí stavby).

Ve spolupráci s provozovatelem PI připravili, a následně v majetkové komisi SVS projednali Návrhy na vyřazení majetku, který byl ze strany provozovatele deklarován jako nepotřebný pro provoz VHI.

V případě nepotřebných objektů VHI, které po odsouhlasení nepotřebnosti nebyly předmětem prodeje, PI v průběhu roku realizovali 18 odstranění staveb.

Úsek majetku

Tento úsek se zaměřuje zejména na inventarizaci majetku, zpřesňování údajů o majetku, odkupy a prodeje nemovitostí a na vyřazování nepotřebného majetku z majetkové evidence. Tímto úsekem je připravováno zasedání majetkové komise a materiály pro vyřazování majetku nepotřebného pro provozování. Bylo podáno celkem 170 návrhů na vyřazení, z toho 61 hromadných k rekonstruovaným objektům, nebo k objektům po odstranění. Majetková komise v tomto roce projednala 168 žádostí všech typů. Souvisle probíhá pasportizace objektů vlastněných společnostmi SVS, narovnávání majetkových vztahů formou odkupů potřebných pozemků pod objekty SVS, formou odkupu či získání práva cesty, a uzavírání nájmu či věcných břemen služebnosti inženýrské sítě. Úsek majetku připravuje a uzavírá smlouvy pro vodohospodářské stavby s realizačním nákladem nad 1 milion korun. V roce 2016 bylo schváleno celkem 53 návrhů akcionářů na spolufinancování nebo odkoupení vodohospodářského majetku, v celkové hodnotě finančních příspěvků ve výši 15.275.132,- Kč.

Bylo uzavřeno 10 budoucích smluv nebo jejich dodatků k budoucímu odkupu výše uvedeného vodohospodářského majetku, 23 kupních smluv včetně dodatků a 6 smluv o spolupráci včetně dodatků týkajících se staveb charakteru zkapacitnění. Finanční vypořádání těchto staveb, na základě smlouvy o peněžitém příplatku mimo ZK, bylo realizováno ve 4 případech. Veškeré procesy jsou řízeny vnitřními předpisy, které jsou pravidelně aktualizovány i s ohledem na vývoj legislativy.



POMOC AKCIONÁŘŮM – SPOLUFINANCOVÁNÍ

Tradiční spoluúčast Severočeské vodárenské společnosti a.s. (SVS) na investičních aktivitách akcionářů formou spolufinancování staveb akcionářů pokračovala i v roce 2016.

V průběhu roku 2016 bylo schváleno celkem 53 návrhů akcionářů na spolufinancování nebo odkoupení vodohospodářského majetku, v celkové hodnotě finančních příspěvků ve výši 15.275.132,- Kč.

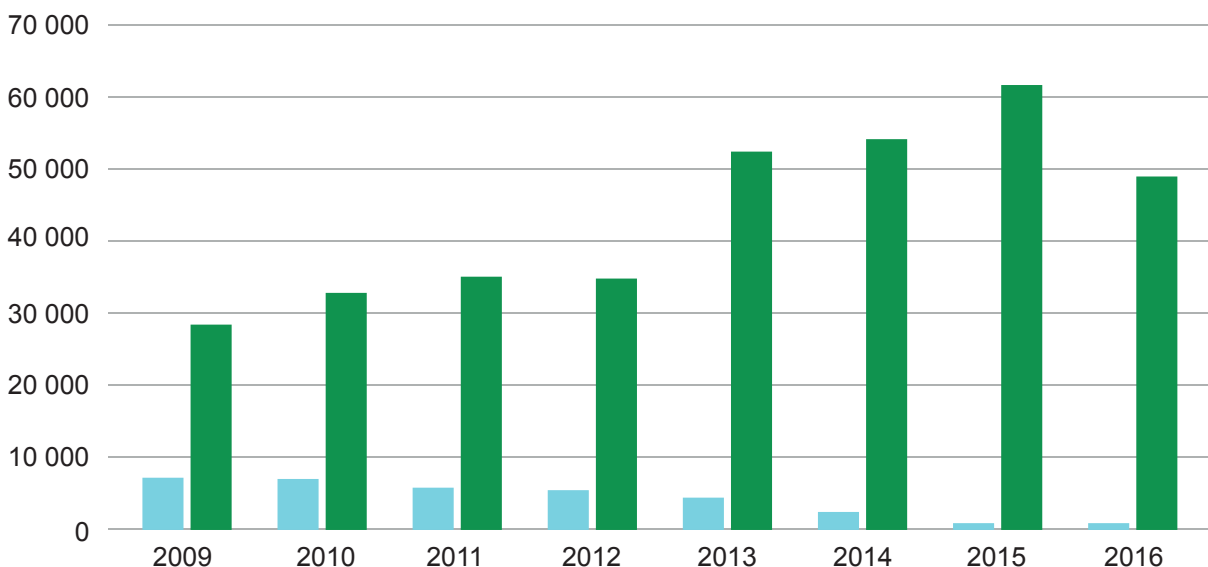
V roce 2016 bylo na institut spolufinancování vynaloženo, formou zálohy na kupní cenu u realizovaných staveb, či formou kupní ceny, či doplatku kupní ceny u staveb dokončených, celkem 48.203.589,- Kč:

• Česká Lípa:	22.893.313,- Kč
• Chomutov:	967.938,- Kč
• Děčín:	1.641.242,- Kč
• Jablonec n. N.:	1.360.627,- Kč
• Kladno:	369.217,- Kč
• Liberec:	382.800,- Kč
• Louny:	3.622.988,- Kč
• Litoměřice:	6.410.287,- Kč
• Mělník:	0,- Kč
• Most:	1.303.069,- Kč
• Teplice:	4.620.128,- Kč
• Ústí n. L.:	4.631.980,- Kč

V roce 2016 bylo na „Program 2-5“ vynaloženo formou doplatku kupní ceny u realizovaných staveb celkem 629.535,- Kč (a to pro akcionáře Česká Lípa – 629.535,- Kč). Tímto bylo spolufinancování tohoto programu ukončeno.

Při uzavření 2 kupních smluv uhradila SVS mimořádně daň z nabytí v celkové výši 1.375.438,- Kč.

Položky (v tis. Kč)	2009	2010	2011	2012	2013	2014	2015	2016
Program 2-5	6 622	6 530	6 015	5 528	3 156	2 060	720	630
Akc. (spolu., odkup)	28 716	32 461	33 527	50 495	52 000	53 770	61 095	49 579





ZÁKLADNÍ VODOHOSPODÁŘSKÉ ÚDAJE

Vodovody 2016		jednotka
Počet obyvatel celkem	1,132	mil.
Počet zásobených obyvatel	1,096	mil.
Počet úpraven vod	59	ks
Počet vodojemů	988	ks
Počet čerpacích stanic pitné vody	261	ks
Délka vodovodních přípojek	1 951	km
Délka vodovodní sítě (bez přípojek)	8 958	km
Kapacita úpraven vody celkem	4 883	l/s
Kapacita podzemních zdrojů	1 965	l/s
Kapacita vodojemů	645 768	m ³
Voda vyrobená	67 873	tis. m ³ /rok
Voda fakturovaná	50 654	tis. m ³ /rok
Specifická spotřeba vody (obyv.)	89	l/os./den

Kanalizace 2016		jednotka
Počet obyvatel celkem	1,132	mil.
Počet obyvatel napojených na kanalizaci	0,903	mil.
Počet obyvatel napojených na ČOV	0,896	mil.
Počet čistíren odpadních vod celkem	189	ks
Kapacita čistíren odpadních vod	338 827	m ³ /den
Délka kanalizační sítě (bez přípojek)	3 956	km
Voda vypouštěná do vodních toků	89 524	tis. m ³ /rok
Voda čištěná	88 655	tis. m ³ /rok

VYSVĚTLENÍ METODIKY K ZÍSKÁVÁNÍ ÚDAJŮ

Počet žijících obyvatel v obcích je zařazen pod SVS tehdy, když:

- a) v dané obci má SVS alespoň nějaký provozovaný majetek;
- b) v dané obci SVS majetek nemá, ale je zde fakturováno v solidární ceně podle ceníku SVS (nájemní vztah).

Počet zásobených obyvatel v obcích se přiřazuje takto:

- a) je-li v obci jen majetek SVS, započte se celkový počet zásobených obyvatel pod SVS;
- b) je-li v obci jak majetek SVS, tak majetek jiného vlastníka, a vše je pod solidární cenou (nájemní vztah), přiřadí se celkový počet zásobovaných obyvatel v obci pod SVS;
- c) je-li v obci jak majetek SVS, tak i jiného vlastníka, a rozdílné ceníky, dělí se zásobování obyvatel podle poměru majetku z evidence ÚTPČ mezi SVS a ostatní;
- d) je-li v obci jen majetek jiného vlastníka, ale je zde fakturováno v solidární ceně podle ceníku SVS (nájemní vztah), započte se celkový počet zásobených obyvatel pod SVS.

Počet zásobených obyvatel se stanovuje pomocí údajů Českého statistického úřadu o žijících obyvatelích, počtu domů a bytů a jejich napojenosti na veřejný vodovod.

Údaje o majetku jsou přiřazeny k SVS takto:

- a) přiřazuje se majetek, který je v databázi označen jako majetek SVS;
- b) přiřazuje se majetek v obcích, kde není majetek SVS, ale je zde fakturováno v solidární ceně (nájemní vztah).

Bilanční údaje se přiřazují k SVS takto:

- a) bilanční údaje vázané na provozovaný majetek označený jako majetek SVS;
- b) bilanční údaje vázané k provozovanému majetku na základě existence ceníku SVS (solidární ceny).



ROZVAHA A PŘEHLED O PENĚŽNÍCH TOCÍCH

Rozvaha ve zjednodušeném rozsahu ke dni 31. 12. 2016 (v tis. Kč)

AKTIVA		Běžné účetní období			Minulé účetní období
		Brutto	Korekce	Netto	Netto
označení					
	AKTIVA CELKEM	37 185 578	18 159 723	19 025 855	18 737 884
A.	Pohledávky za upsaný základní kapitál				
B.	Dlouhodobý majetek	36 070 101	18 112 130	17 957 971	18 324 218
B. I.	Dlouhodobý nehmotný majetek	75 099	74 970	129	477
B. II.	Dlouhodobý hmotný majetek	35 371 396	18 037 160	17 334 236	17 715 827
B. III.	Dlouhodobý finanční majetek	623 606	0	623 606	607 914
C.	Oběžná aktiva	1 112 022	47 593	1 064 429	410 329
C. I.	Zásoby				
C. II.	Pohledávky	50 618	47 593	3 025	2 620
C. III.	Krátkodobý finanční majetek	659 575	0	659 575	122 042
C. IV.	Peněžní prostředky	401 829	0	401 829	285 667
D.	Časové rozlišení aktiv	3 455		3 455	3 337

PASIVA		Běžné účetní období	Minulé účetní období
	PASIVA CELKEM	19 025 855	18 737 884
A.	Vlastní kapitál	17 920 274	16 887 619
A. I.	Základní kapitál	7 605 482	7 605 482
A. II.	Ážio a kapitálové fondy	4 177 631	4 140 224
A. III.	Fondy ze zisku	5 141 913	4 722 070
A. IV.	Výsledek hospodářství minulých let		419 843
A. V.	Výsledek hospodářství běžného účetního období	995 248	
B. + C.	Cizí zdroje	1 088 311	1 835 237
B.	Rezervy	19 908	
C.	Závazky	1 068 403	1 835 237
D.	Časové rozlišení pasiv	17 270	15 028

Přehled o peněžních tocích k 31. 12. 2016 (v tis. Kč)

P.	Stav peněžních prostředků a peněžních ekvivalentů na začátku účetního období	407 709
A. ***	Čistý peněžní tok z provozní činnosti	1 377 954
B. ***	Čistý peněžní tok vztahující se k investiční činnosti	-1 420 279
C. ***	Čistý peněžní tok vztahující se k finanční činnosti	696 020
F.	Čisté zvýšení resp. snížení peněžních prostředků	653 695
R.	Stav peněžních prostředků a peněžních ekvivalentů na konci účetního období	1 061 404

VÝKAZ ZISKU A ZTRÁTY

Výkaz zisku a ztráty ve zjednodušeném rozsahu ke dni 31. 12. 2016 (v tis. Kč)		Skutečnost v účetním období	
		sledovaném	minulém
označení			
I.	Tržby za prodej vlastních výrobků a služeb	1 486 353	1 420 850
II.	Tržby za prodej zboží		
A.	Výkonová spotřeba	87 070	100 617
B.	Změna stavu zásob vlastní činnosti		
C.	Aktivace		
D.	Osobní náklady	56 104	52 952
E.	Úpravy hodnot v provozní oblasti	1 047 045	1 011 323
III.	Ostatní provozní výnosy	5 742	2 780
F.	Ostatní provozní náklady	20 618	22 485
*	Provozní výsledek hospodaření	281 258	236 253
IV.	Výnosy z dlouhodobého finančního majetku - podíly	775 676	225 065
G.	Náklady vynaložené na prodané podíly	14 842	
V.	Výnosy z ostatního dlouhodobého finančního majetku	1	
H.	Náklady související s ostatním dlouhodobým finančním majetkem		576
VI.	Výnosové úroky a podobné výnosy	361	1 248
I.	Úpravy hodnot a rezervy ve finanční oblasti		
J.	Nákladové úroky a podobné náklady	3 904	5 130
VII.	Ostatní finanční výnosy	10 540	2 904
K.	Ostatní finanční náklady	1 506	561
*	Finanční výsledek hospodaření	766 326	222 950
**	Výsledek hospodaření před zdaněním	1 047 584	459 203
L.	Daň z příjmů	52 336	39 360
**	Výsledek hospodaření po zdanění	995 248	419 843
M.	Převod podílu na výsledku hospodaření společníkům		
***	Výsledek hospodaření za účetní období	995 248	419 843
*	Čistý obrat za účetní období = I.+II.+III.+IV.+V.+VI.+VII.	2 278 673	1 652 847

PŘEHLED O ZMĚNÁCH VLASTNÍHO KAPITÁLU

Výkaz zisku a ztráty ve zjednodušeném rozsahu ke dni 31. 12. 2016 (v tis. Kč)

		Počáteční zůstatek	Zvýšení	Snížení	Konečný zůstatek
A.	Základní kapitál zapsaný v obchodním rejstříku	7 605 482	0	0	7 605 482
B.	Základní kapitál nezapsaný v obchodním rejstříku	0	0	0	0
C.	Součet A +/- B	7 605 482	XX	XX	XX
D.	Vlastní akcie a vlastní obchodní podíly	0	0	0	0
	* Součet A +/- B +/- D	XX	XX	XX	7 605 482
E.	Ažio	0	0	0	0
F.	Rezervní fondy	1 016 429	20 992	0	1 037 421
G.	Ostatní fondy ze zisku	3 705 641	398 851	0	4 104 492
H.	Kapitálové fondy	4 140 224	37 407	0	4 177 631
I.	Rozdíly z přecenění nezahrnuté do hospodářského výsledku	0	0	0	0
J.	Zisk minulých účetních období	419 843	0	419 843	0
K.	Ztráta minulých účetních období	0	0	0	0
L.	Zisk/ztráta za účetní období po zdanění	XX	995 248	XX	995 248
	* Celkem	16 887 619	1 452 498	419 843	17 920 274



ZPRÁVA AUDITORA



ZPRÁVA NEZÁVISLÉHO AUDITORA

pro akcionáře společnosti

Severočeská vodárenská společnost a.s.

Výrok auditora

Provedli jsme audit přiložené účetní závěrky společnosti Severočeská vodárenská společnost a.s., (dále Společnost) sestavené na základě českých účetních předpisů, která se skládá z rozvahy k 31. 12. 2016, výkazu zisku a ztráty, přehledu o změnách vlastního kapitálu a přehledu o peněžních tocích za rok končící 31. 12. 2016, a přílohy této účetní závěrky, která obsahuje popis použitých podstatných účetních metod a další vysvětlující informace. Údaje o Společnosti jsou uvedeny v bodě 1 přílohy této účetní závěrky.

Podle našeho názoru účetní závěrka podává věrný a poctivý obraz aktiv a pasiv Severočeská vodárenská společnost a.s. k 31. 12. 2016 a nákladů, výnosů, výsledku jejího hospodaření a peněžních toků za rok končící 31. 12. 2016 v souladu s českými účetními předpisy.

Základ pro výrok

Audit jsme provedli v souladu se zákonem o auditorech a standardy Komory auditorů České republiky pro audit, kterými jsou mezinárodní standardy pro audit (ISA) případně doplněné a upravené souvisejícími aplikačními doložkami. Naše odpovědnost stanovená těmito předpisy je podrobněji popsána v oddílu Odpovědnost auditora za audit účetní závěrky. V souladu se zákonem o auditorech a Etickým kodexem přijatým Komorou auditorů České republiky jsme na Společnosti nezávislí a splnili jsme i další etické povinnosti vyplývající z uvedených předpisů. Domníváme se, že důkazní informace, které jsme shromáždili, poskytují dostatečný a vhodný základ pro vyjádření našeho výroku.

Ostatní informace uvedené ve výroční zprávě

Ostatními informacemi jsou v souladu s § 2 písm. b) zákona o auditorech informace uvedené ve výroční zprávě mimo účetní závěrku a naši zprávu auditora. Za ostatní informace odpovídá představenstvo Společnosti.

Náš výrok k účetní závěrce se k ostatním informacím nevztahuje. Přesto je však součástí našich povinností souvisejících s auditem účetní závěrky seznámení se s ostatními

informacemi a posouzení, zda ostatní informace nejsou ve významném (materiálním) nesouladu s účetní závěrkou či s našimi znalostmi o účetní jednotce získanými během provádění auditu, nebo zda se jinak tyto informace nejeví jako významně (materiálně) nesprávné. Také posuzujeme, zda ostatní informace byly ve všech významných (materiálních) ohledech vypracovány v souladu s příslušnými právními předpisy. Tímto posouzením se rozumí, zda ostatní informace splňují požadavky právních předpisů na formální náležitosti a postup vypracování ostatních informací v kontextu významnosti (materiality), tj. zda případné nedodržení uvedených požadavků by bylo způsobitelné ovlivnit úsudek činěný na základě ostatních informací.

Na základě provedených postupů, do míry, již dokážeme posoudit, uvádíme, že

- ostatní informace, které popisují skutečnosti, jež jsou též předmětem zobrazení v účetní závěrce, jsou ve všech významných (materiálních) ohledech v souladu s účetní závěrkou a
- ostatní informace byly vypracovány v souladu s právními předpisy.

Dále jsme povinni uvést, zda na základě poznatků a povědomí o Společnosti, k nimž jsme dospěli při provádění auditu, ostatní informace neobsahují významné (materiální) věcné nesprávnosti. V rámci uvedených postupů jsme v obdržených ostatních informacích žádné významné (materiální) věcné nesprávnosti nezjistili.

Odpovědnost představenstva a dozorčí rady Společnosti za účetní závěrku

Představenstvo Společnosti odpovídá za sestavení účetní závěrky podávající věrný a poctivý obraz v souladu s českými účetními předpisy a za takový vnitřní kontrolní systém, který považuje za nezbytný pro sestavení účetní závěrky tak, aby neobsahovala významné (materiální) nesprávnosti způsobené podvodem nebo chybou.

Při sestavování účetní závěrky je představenstvo Společnosti povinno posoudit, zda je Společnost schopna nepřetržitě trvat, a pokud je to relevantní, popsat v příloze účetní závěrky záležitosti týkající se jejího nepřetržitého trvání a použití předpokladu nepřetržitého trvání při sestavení účetní závěrky, s výjimkou případů, kdy představenstvo plánuje zrušení společnosti Severočeská vodárenská společnost a. s. nebo ukončení její činnosti, resp. kdy nemá jinou reálnou možnost než tak učinit.

Za dohled nad procesem účetního výkaznictví ve Společnosti odpovídá dozorčí rada.

Odpovědnost auditora za audit účetní závěrky

Naším cílem je získat přiměřenou jistotu, že účetní závěrka jako celek neobsahuje významnou (materiální) nesprávnost způsobenou podvodem nebo chybou a vydat zprávu auditora obsahující náš výrok. Přiměřená míra jistoty je velká míra jistoty, nicméně není zárukou, že audit provedený v souladu s výše uvedenými předpisy ve všech případech v účetní závěrce odhalí případnou existující významnou (materiální) nesprávnost. Nesprávnosti mohou vznikat v důsledku podvodů nebo chyb a považují se za významné (materiální), pokud lze reálně předpokládat, že by jednotlivě nebo v souhrnu mohly ovlivnit ekonomická rozhodnutí, která uživatelé účetní závěrky na jejím základě přijmou.

Při provádění auditu v souladu s výše uvedenými předpisy je naší povinností uplatňovat během celého auditu odborný úsudek a zachovávat profesní skepticismus. Dále je naší povinností:


- Identifikovat a vyhodnotit rizika významné (materiální) nesprávnosti účetní závěrky způsobené podvodem nebo chybou, navrhnout a provést auditorské postupy reagující na tato rizika a získat dostatečné a vhodné důkazní informace, abychom na jejich základě mohli vyjádřit výrok. Riziko, že neodhalíme významnou (materiální) nesprávnost, k níž došlo v důsledku podvodu, je větší než riziko neodhalení významné (materiální) nesprávnosti způsobené chybou, protože součástí podvodu mohou být tajné dohody (koluze), falšování, úmyslná opomenutí, nepravdivá prohlášení nebo obcházení vnitřních kontrol.
- Seznámit se s vnitřním kontrolním systémem Společnosti relevantním pro audit v takovém rozsahu, abychom mohli navrhnout auditorské postupy vhodné s ohledem na dané okolnosti, nikoli abychom mohli vyjádřit názor na účinnost jejího vnitřního kontrolního systému.
- Posoudit vhodnost použitých účetních pravidel, přiměřenost provedených účetních odhadů a informace, které v této souvislosti představenstvo Společnosti uvedlo v příloze účetní závěrky.
- Posoudit vhodnost použití předpokladu nepřetržitého trvání při sestavení účetní závěrky představenstvem a to, zda s ohledem na shromážděné důkazní informace existuje významná (materiální) nejistota vyplývající z událostí nebo podmínek, které mohou významně zpochybnit schopnost Společnosti nepřetržitě trvat. Jestliže dojdeme k závěru, že taková významná (materiální) nejistota existuje, je naší povinností upozornit v naší zprávě na informace uvedené v této souvislosti v příloze účetní závěrky, a pokud tyto informace nejsou dostatečné, vyjádřit modifikovaný výrok. Naše závěry týkající se schopnosti Společnosti nepřetržitě trvat vycházejí z důkazních informací, které jsme získali do data naší zprávy. Nicméně budoucí události nebo podmínky mohou vést k tomu, že Společnost ztratí schopnost nepřetržitě trvat.
- Vyhodnotit celkovou prezentaci, členění a obsah účetní závěrky, včetně přílohy, a dále to, zda účetní závěrka zobrazuje podkladové transakce a události způsobem, který vede k věrnému zobrazení.

Naší povinností je informovat představenstvo a dozorčí radu mimo jiné o plánovaném rozsahu a načasování auditu a o významných zjištěních, která jsme v jeho průběhu učinili, včetně zjištěných významných nedostatků ve vnitřním kontrolním systému.

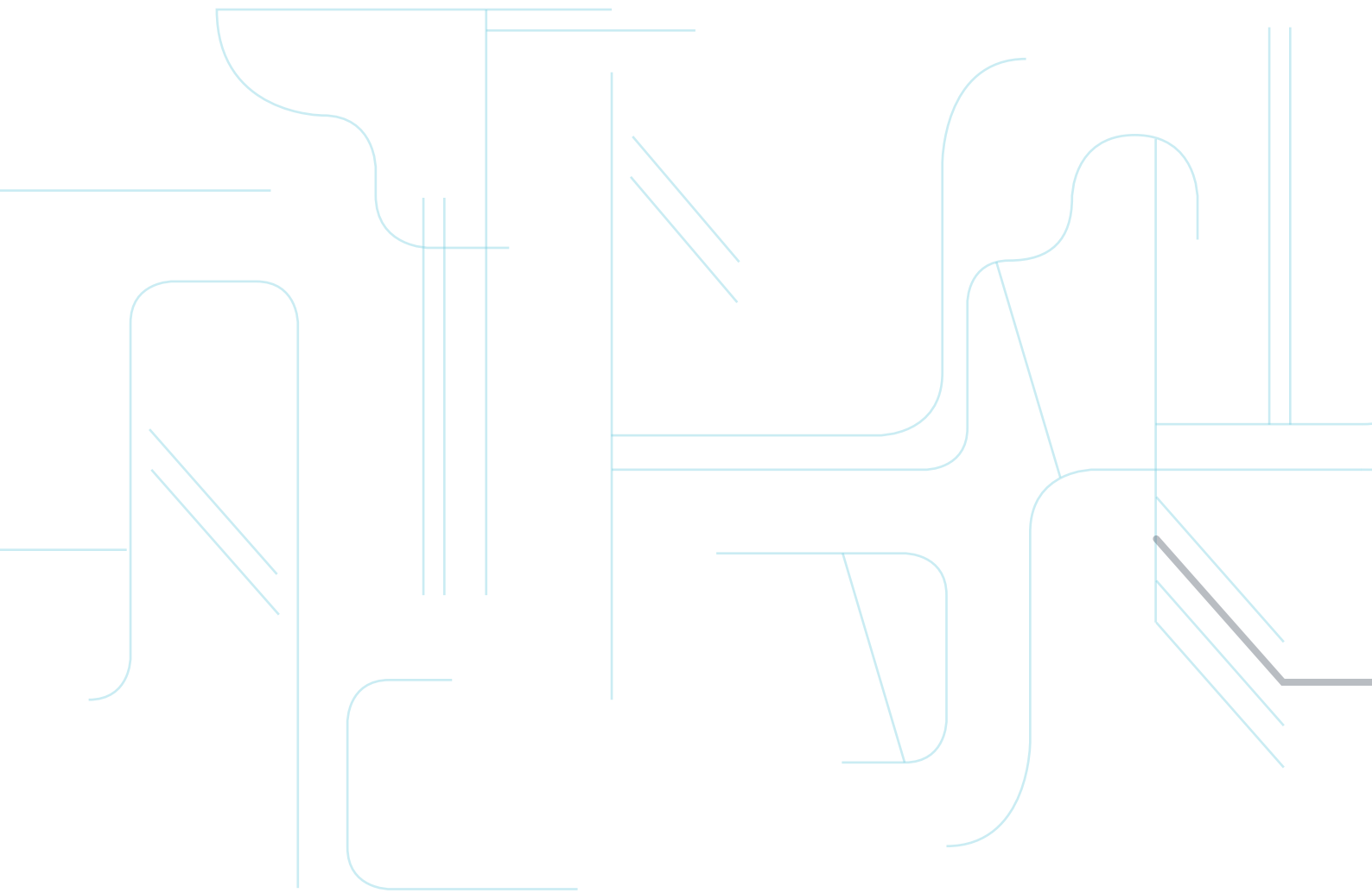
V Praze, dne 10. 4. 2017

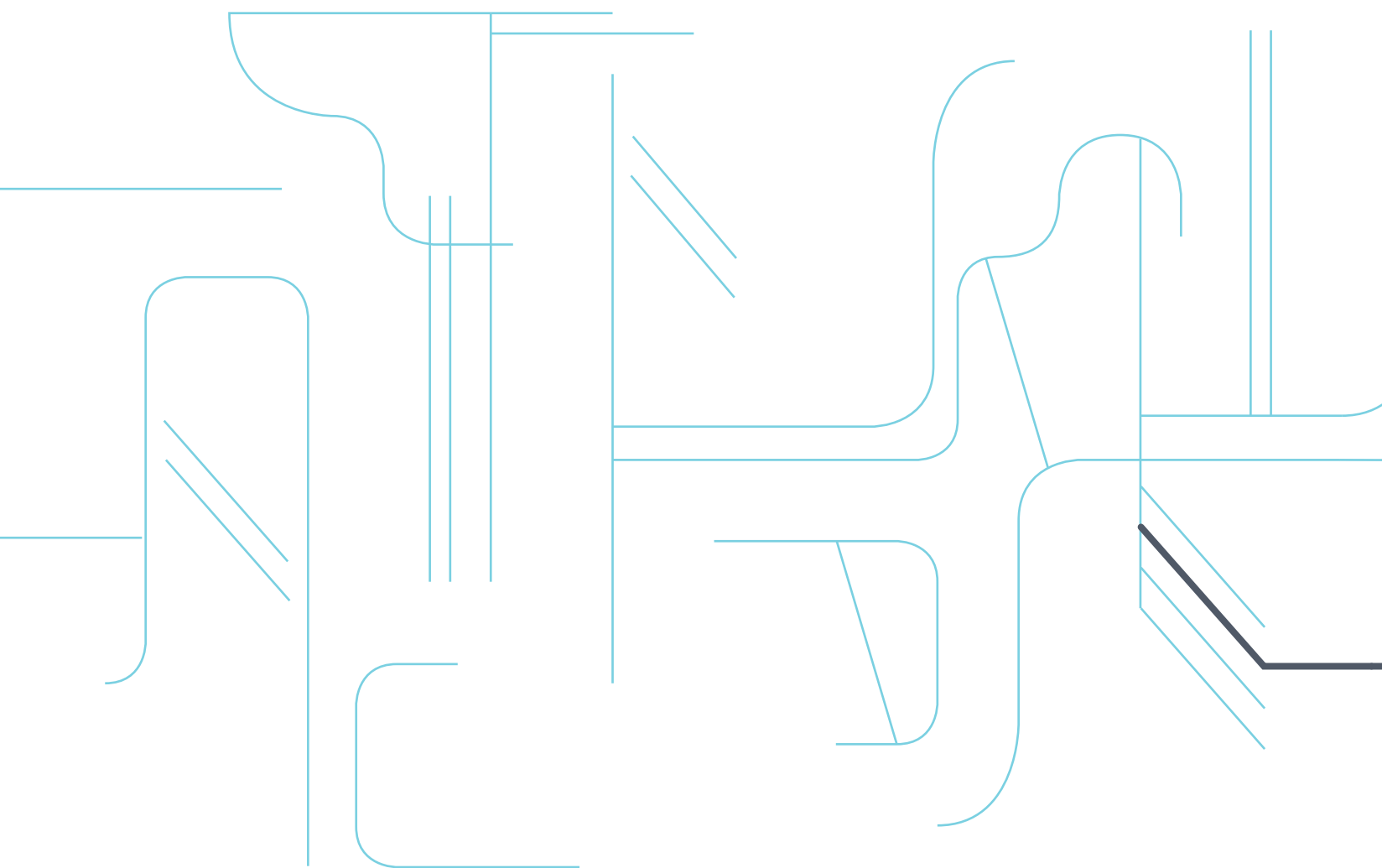
HZConsult s.r.o.
Evidenční č. oprávnění KA ČR 312
Kodaňská 46
100 10 Praha 10




Ing. Miloš Havránek
Evidenční č. oprávnění KA ČR 1211

POZNÁMKY





VÝROČNÍ ZPRÁVA 2016

SEVEROČESKÁ VODÁRENSKÁ SPOLEČNOST A. S.
PŘÍTKOVSKÁ 1689, 415 50 TEPLICE
IČO: 49099469
DIČ: CZ49099469

TEL.: +420 417 563 178
WEB: WWW.SVS.CZ