

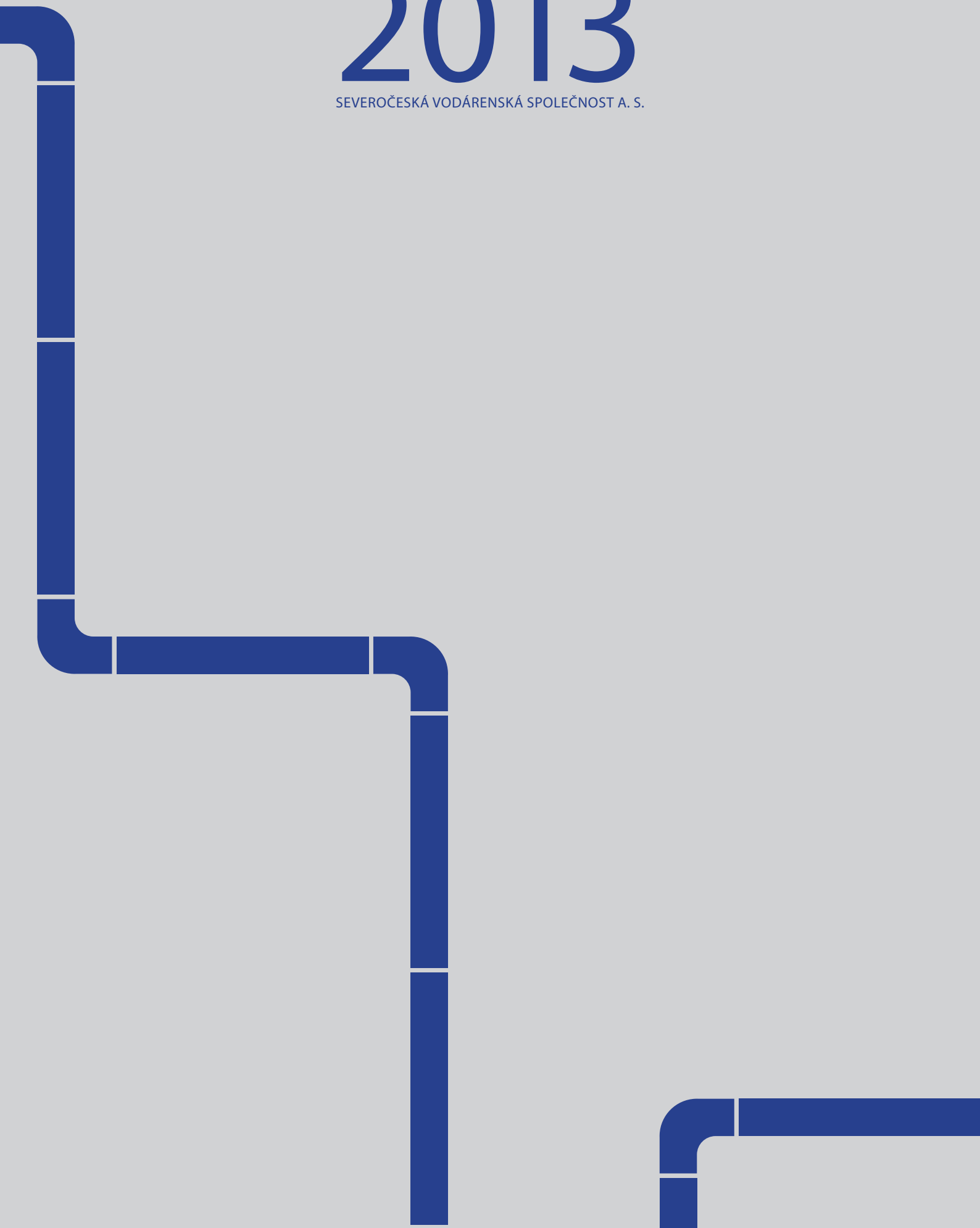
VÝROČNÍ ZPRÁVA
2013



SEVEROČESKÁ VODÁRENSKÁ SPOLEČNOST A. S.

VÝROČNÍ ZPRÁVA
2013

SEVEROČESKÁ VODÁRENSKÁ SPOLEČNOST A. S.





OBSAH

I. Profil společnosti:

O společnosti	6
Základní údaje o společnosti	6
Akcie a základní kapitál	6
Předmět podnikání společnosti	7
Zájmové území	8
Seznam akcionářů	9
Organizační struktura společnosti	12
Orgány společnosti	12
Organizační struktura	13
Představenstvo	14
Dozorčí rada	15
Management	16
Personalistika	17
Poslání a cíle společnosti	18

II. Činnost společnosti v roce 2013:

Úvodní slovo předsedy představenstva	20
Zpráva dozorčí rady	21
Vodohospodářský rozvoj a plánování	22
Investiční výstavba	24
Plnění IP po jednotlivých skupinách	26
Příklady investiční výstavby v jednotlivých okresech	27
Finanční a majetková situace společnosti	30
Finance a hospodaření společnosti	31
Cena vody	32
Pomoc akcionářům – spolufinancování	34
Správa majetku	35
Základní vodohospodářské údaje	36

III. Finanční část:

Výrok auditora – řádná účetní závěrka	37
Výrok auditora – konsolidovaná účetní závěrka	39
Rozvaha	41
Výkaz zisku a ztráty	42
Přehled o peněžních tocích	43
Konsolidovaná rozvaha	44
Konsolidovaný výkaz zisku a ztráty	45

O SPOLEČNOSTI

Severočeská vodárenská společnost a. s. je moderní, výkonná, efektivní a transparentní vlastnická vodárenská společnost. Převzala za své akcionáře - 458 severočeských měst a obcí - odpovědnost za zásobování obyvatelstva pitnou vodou a za odvádění a likvidaci komunálních odpadních vod.

Všechny aktivity podřizuje od svého vzniku v roce 1993 základním principům:

- **uplatňuje jednotnou solidární cenu vody pro celé území**
- **udržuje sociálně přijatelnou cenu vody**
- **aplikuje racionální podnikatelské metody v hospodaření**
- **vkládá celý zisk do obnovy a rozšiřování majetku**

Naší prioritou je urychlená obnova stávajícího infrastrukturního majetku, při současném naplnění požadavků platné legislativy.

ZÁKLADNÍ ÚDAJE O SPOLEČNOSTI

Název firmy:	Severočeská vodárenská společnost a. s.
IČO:	49099469
DIČ:	CZ49099469
Sídlo:	Přítkovská 1689, 415 50 Teplice
Pobočka společnosti:	Pražská 36, 460 31 Liberec
Právní forma:	Akciová společnost
Datum vzniku:	1. října 1993
Zapsaná:	Krajský soud v Ústí nad Labem, oddíl B, vložka č. 466

AKCIE A ZÁKLADNÍ KAPITÁL

Základní kapitál společnosti, který činí 7 605 482 000,- Kč, byl rozdělen na 7 605 482 akcií na jméno o nominální hodnotě 1 000,- Kč, které získaly obce vždy v poměru k počtu obyvatel.

Akcionáři společnosti jsou výhradně města a obce.

Akcionáři společnosti bylo k 31. 12. 2012 celkem 458 měst a obcí, z nichž 30 největších drží více než 70 % akcií společnosti. Všechny akcie jsou vydány v listinné podobě a nejsou veřejně obchodovatelné.

Akcie, jakož i práva s nimi spojená, jsou převoditelné mezi obcemi, které byly akcionáři společnosti k 31. 12. 2000 pouze s předchozím souhlasem dozorčí rady společnosti, na jiné obce pouze s předchozím souhlasem valné hromady.

Ochranná známka společnosti je registrovaná Úřadem průmyslového vlastnictví pod č. 197754.



PŘEDMĚT PODNIKÁNÍ SPOLEČNOSTI

1. Výroba, obchod a služby neuvedené v přílohách č. 1 až 3 živnostenského zákona, obory činnosti:

- Provozování vodovodů a kanalizací a úprava a rozvod vody;
- Nakládání s odpady (vyjma nebezpečných);
- Přípravné a dokončovací stavební práce, specializované stavební činnosti;
- Zprostředkování obchodu a služeb;
- Realitní činnost, správa a údržba nemovitostí;
- Pronájem a půjčování věcí movitých;
- Poradenská a konzultační činnost, zpracování odborných studií a posudků;
- Příprava a vypracování technických návrhů, grafické a kresličské práce;
- Projektování elektrických zařízení

2. Podnikání v oblasti nakládání s nebezpečnými odpady.

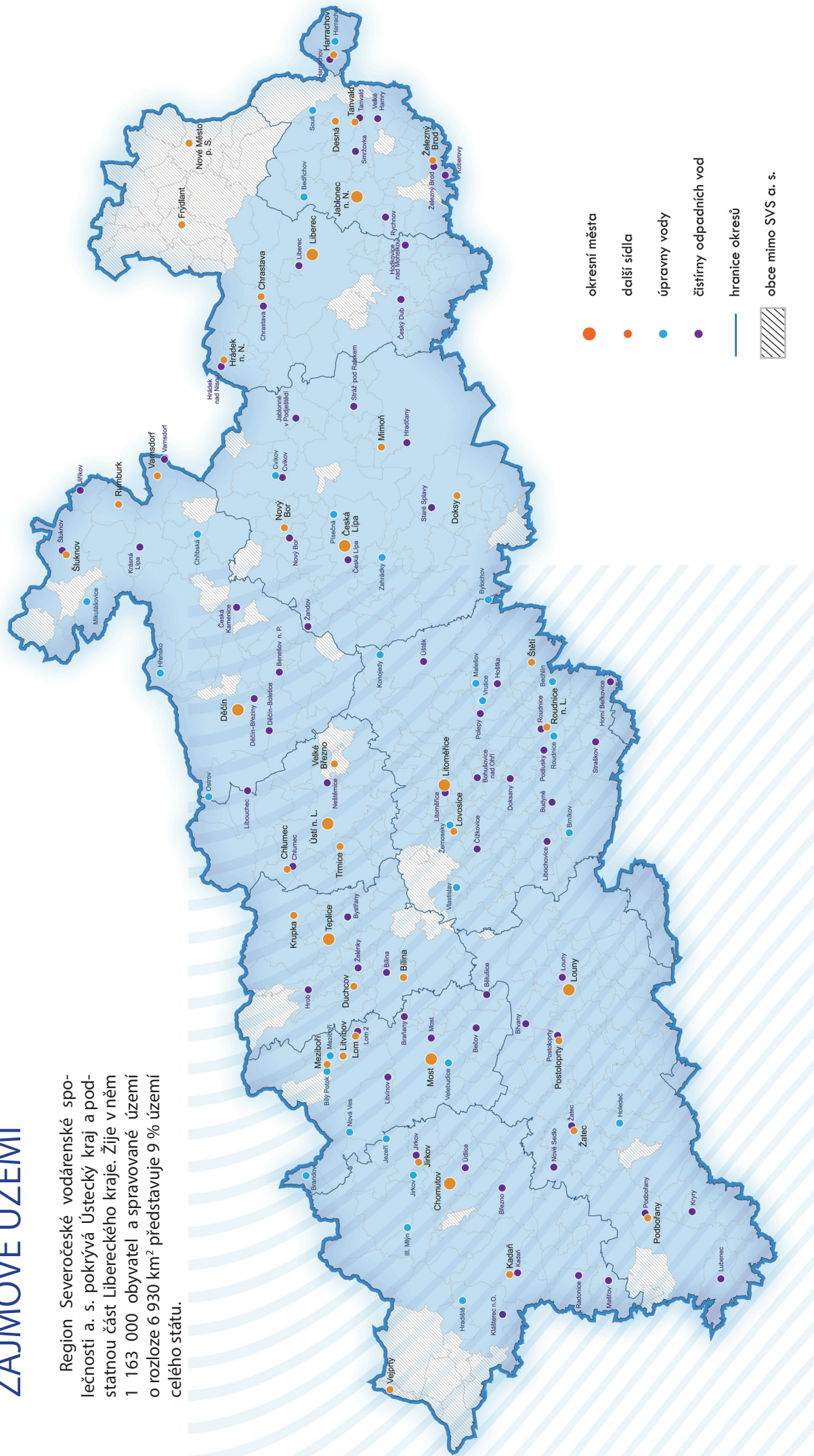
3. Projektová činnost ve výstavbě.

4. Provádění staveb, jejich změn a odstraňování.



ZÁJMOVÉ ÚZEMÍ

Region Severočeské vodárenské společnosti a. s. pokrývá Ústecký kraj a podstatnou část Libereckého kraje. Žije v něm 1 163 000 obyvatel a spravované území o rozloze 6 930 km² představuje 9 % území celého státu.



SEZNAM AKCIONÁŘŮ

ČESKÁ LÍPA

Bezděz
 Blíževedly
 Bohatice
 Brniště
 Cvikov
 Častolovice u České Lípy
 Česká Lípa
 Doksy
 Dubá
 Dubnice
 Hamr na Jezeře
 Holany
 Horní Libchava
 Horní Police
 Chlum
 Chotovice
 Jablonné v Podještědí
 Janovice v Podještědí
 Jestřebí
 Kamenický Šenov
 Kozly
 Kravaře
 Kunratice u Cvikova
 Kvítkov
 Luka
 Mařenice
 Mimoň
 Noviny pod Ralskem
 Nový Bor
 Nový Oldřichov
 Okna
 Okrouhlá
 Pertoltice pod Ralskem
 Polevsko
 Provodín
 Radvanec
 Ralsko
 Skalice u České Lípy
 Skalka u Doks
 Sloup v Čechách
 Slunečná
 Sosnová
 Stráž pod Ralskem
 Stružnice
 Stvolínky
 Svojkov
 Svor
 Tachov
 Tuhaň u Dubé
 Velký Valtínov
 Volfartice
 Vrchovany
 Zahrádky
 Zákupy
 Žandov
 Ždírec

DĚČÍN

Arnoltice
 Benešov nad Ploučnicí
 Bílenice
 Blatno
 Boleboř
 Bynovec
 Česká Kamenice
 Děčín
 Dobkovice
 Dobrná
 Dolní Habartice
 Dolní Podluží
 Dolní Poustevna
 Doubice
 Františkov nad Ploučnicí
 Heřmanov
 Horní Habartice
 Horní Podluží
 Hřensko
 Huntířov
 Chříbská
 Janov
 Janská
 Jetřichovice
 Jílové
 Jiříkov
 Kámen
 Krásná Lípa
 Kytlice
 Labská Stráň
 Lipová
 Malá Veleň
 Malšovice
 Markvartice
 Mikulášovice
 Rumburk
 Růžová
 Rybníště
 Srbská Kamenice
 Staré Křečany
 Starý Šachov
 Šluknov
 Těchlovice
 Valkeřice
 Varnsdorf
 Velká Bukovina
 Verneřice
 Vilémov

CHOMUTOV

Bílenice
 Blatno
 Boleboř
 Březno
 Domašín
 Droužkovice
 Hora Sv. Šebestiána
 Hrušovany
 Chbany
 Chomutov
 Jirkov
 Kadaň
 Kalek
 Klášterec nad Ohří
 Křimov
 Libědice
 Málkov
 Mašřov
 Místo
 Nezabylice
 Okounov
 Otvice
 Pesvice
 Pětipsy
 Račetice
 Radonice
 Rokle
 Spořice
 Strupčice
 Údlice
 Veliká Ves
 Vilémov
 Vrskmaň
 Všehrady
 Všestudy
 Výsluní
 Vysoká Pec

JABLONEC NAD NISOU

Albrechtice v Jizerských horách
 Bedřichov
 Dalešice
 Desná
 Držkov
 Frýdštejn
 Jablonec nad Nisou
 Janov nad Nisou
 Jenišovice
 Jílové u Držkova
 Jiřetín pod Bukovou
 Josefův Důl
 Koberovy
 Loužnice
 Lučany nad Nisou
 Maršovice
 Nová Ves nad Nisou
 Pěnčín
 Plavy
 Pulečný
 Radčice
 Rádlo
 Rychnov u Jablonce n. N.
 Skuhrov
 Smržovka
 Tanvald
 Velké Hamry
 Vlastiboř
 Zlatá Olešnice
 Železný Brod

LIBEREC

Bílá
 Bílý Kostel nad Nisou
 Cetenov
 Český Dub
 Čtveřín
 Dlouhý Most
 Hlavice
 Hodkovice nad Mohelkou
 Hrádek nad Nisou
 Chotyně
 Chrastava
 Jeřmanice
 Kobyly
 Kryštofovo Údolí
 Křižany
 Lažany
 Liberec
 Mníšek
 Mníšek
 Oldřichov v Hájích
 Osečná
 Paceřice
 Pěnčín
 Příšovice
 Radimovice
 Rynoltice

Soběslavice
 Stráž nad Nisou
 Svijanský Újezd
 Svijany
 Sychrov
 Šimonovice
 Vlastibořice
 Všelibice
 Zdislava
 Žďárek

LITOMĚŘICE

Bechlín
 Bohušovice nad Ohří
 Brňany
 Brozany nad Ohří
 Brzánky
 Bříza
 Budyně nad Ohří
 Býčkovice
 Ctiněves
 Černěves
 Černiv
 Černouček
 Čížkovice
 Děčany
 Dlažkovice
 Dobříň
 Doksany
 Dolánky nad Ohří
 Drahobuz
 Dušníky
 Evaň
 Hlinná
 Horní Beřkovice
 Horní Řepčice
 Hoštka
 Hrobce
 Chodouny
 Chodovlice
 Chotěšov
 Chotiněves
 Chudoslavice
 Jenčice
 Kamýk
 Keblice
 Klapý
 Kleneč
 Kostomlaty pod Řípem
 Krabčice
 Křesín
 Křešice
 Kyškovice
 Ledčice
 Levín
 Lhotka nad Labem
 Liběšice
 Libkovic pod Řípem
 Libochovany

Libochovice
 Libotenice
 Litoměřice
 Lkáň
 Lovečkovice
 Lovosice
 Lukavec
 Malé Žernoseky
 Malíč
 Martiněves
 Michalovice
 Miřejovice
 Mlékojedy
 Mnetěš
 Mšené-lázně
 Nové Dvory
 Oleško
 Píšťany
 Ploskovice
 Podsedice
 Polepy
 Prackovice n. L.
 Přestavky
 Račice
 Račiněves
 Radovesice
 Rochov
 Roudnice nad Labem
 Sedlec
 Siřejovice
 Slatina
 Snědovice
 Staňkovice
 Straškov-Vodochody
 Sulejovice
 Štětí
 Terezín
 Travčice
 Trnovany
 Třebenice
 Třebívlice
 Třebušín
 Úpohlavy
 Úštěk
 Vědomice
 Velké Žernoseky
 Vchynice
 Vlastislav
 Vražkov
 Vrbice
 Vrbičany
 Vrutice
 Záluží
 Žabovřesky nad Ohří
 Žalhostice
 Židovice
 Žitenice

LOUNY

Bitoveves
Blatno
Blažim
Blšany
Blšany u Loun
Brodec
Břvany
Cítoliby
Čeradice
Černčice
Deštnice
Dobroměřice
Domoušice
Holedeč
Hříškov
Hřivice
Chlumčany
Chožov
Chraberce
Jimlín
Koštice nad Ohří
Kozly
Krásný Dvůr
Kryry
Lenešice
Libčeves
Liběšice u Žatce
Libočany
Lipno
Lišany
Líšňany
Louny
Lubenec
Měcholupy
Nová Ves
Nové Sedlo
Obora
Očihov
Opočno
Panenský Týnec
Peruc
Petrohrad
Pnětluky
Počedlice
Podbořany
Postoloprty
Raná
Ročov
Slavětín
Smolnice
Staňkovice
Toužetín
Tuchořice
Úherce
Velemyšleves
Veltěže
Vinařice
Vrbno nad Lesy

Vroutek
Vršovice
Výškov
Zálužice
Zbrašín
Žatec
Žerotín
Žiželice

MOST

Bečov
Bělušice
Braňany
Brandov
Český Jiřetín
Havraň
Hora Svaté Kateřiny
Horní Jiřetín
Korozluky
Lišnice
Litvínov
Lom
Louka u Litvínova
Lužice
Malé Březno
Mariánské Radčice
Meziboří
Most
Nová Ves v Horách
Obrnice
Patokryje
Polerady
Skršín
Volevčice
Želenice

ÚSTÍ NAD LABEM

Dolní Zálezly
Habrovany
Homole u Panny
Chabařovice
Chlumec
Chuderov
Libouchec
Malečov
Petrovice
Povrly
Přestanov
Ryjice
Řehlovice
Stebno
Tašov
Telnice
Tisá
Trmice
Ústí nad Labem
Velké Chvojno
Zubrnice

TEPLICE

Bílina
Bořislav
Bystřany
Bžany
Dubí
Duchcov
Háj u Duchcova
Hostomice
Hrob
Hrobčice
Jeníkov
Kladruby
Košťany
Krupka
Lahošť
Ledvice
Měrunice
Modlany
Novosedlice
Ohnič
Osek
Proboštov
Rtyně nad Bílinou
Srbice
Světec
Teplice
Újezdeček
Zabrušany
Žalany
Žim

KLADNO

Bílichov
Hořešovice
Hořešovičky
Klobuky
Třebíz
Vrbičany
Zichovec

RAKOVNÍK

Kounov

SEMILY

Harrachov

ORGANIZAČNÍ STRUKTURA SPOLEČNOSTI

Orgány společnosti

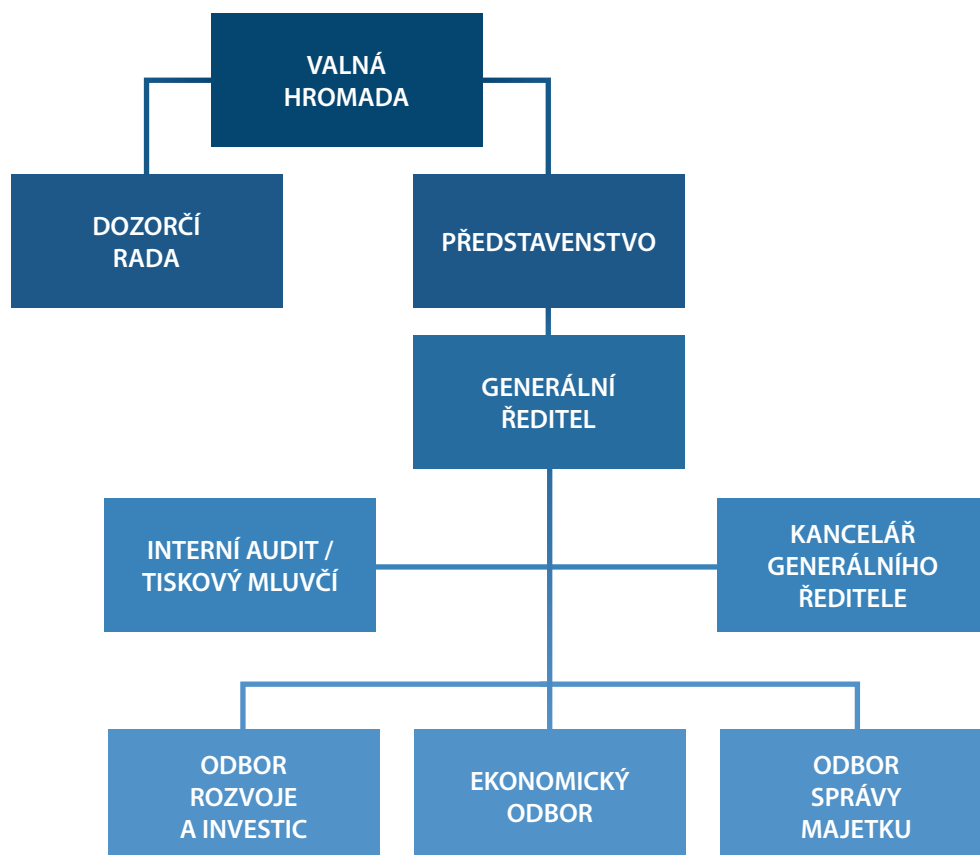
Nejvyšším orgánem společnosti je **valná hromada**. Rozhoduje především o majetkových záležitostech, o změnách stanov, o změnách základního kapitálu, roční závěrce, převodech majetku, změnách struktury společnosti a volí představenstvo a dozorčí radu. Hlasování na valné hromadě se řídí počtem akcií. Postavení a působnost valné hromady jsou stanoveny obchodním zákoníkem a stanovami společnosti.

Hlavním kontrolním orgánem společnosti je dvanáctičlenná **dozorčí rada**. Dozorčí radu volí valná hromada. Jsou v ní zastoupeni představitelé měst, akcionáři každého okresu nominují jednoho zástupce. Dva členy dozorčí rady navrhuje představenstvo ke zvolení valnou hromadou z řad zaměstnanců. Úkolem dozorčí rady je dohlížet na výkon působnosti představenstva a na uskutečňování podnikatelské činnosti. Funkční období dozorčí rady je čtyřleté. Postavení a působnost dozorčí rady jsou stanoveny obchodním zákoníkem, stanovami společnosti a statutem dozorčí rady.

Orgánem řídícím činnost společnosti je **představenstvo**. Představenstvo má pět členů, pracují v něm odborníci z managementu i zástupci obcí. Představenstvo zajišťuje vedení společnosti, svolání valné hromady, koncepci podnikatelské činnosti, plnění usnesení a rozhodnutí valné hromady a jmenuje generálního ředitele. Funkční období představenstva je čtyřleté. Postavení a působnost představenstva jsou stanoveny obchodním zákoníkem, stanovami společnosti a statutem představenstva.

Vnitřní uspořádání společnosti

Organizačně je společnost členěna na tři odbory a kancelář generálního ředitele. Organizační řád je v platnosti od 12. 3. 2012.



ORGANIZAČNÍ STRUKTURA

Generální ředitel

Generální ředitel společnost organizuje, řídí a odpovídá za celkovou činnost společnosti. Jedná za společnost v rozsahu pravomocí, které mu udělilo představenstvo. Do přímé působnosti generálního ředitele náleží oblast interního auditu a tiskový mluvčí společnosti.

Odbor rozvoje a investic (ORI)

Odbor rozvoje a investic v souladu s posláním společnosti a platnou legislativou zajišťuje rozvoj a obnovu vodohospodářského majetku od základní koncepce rozvoje společnosti, přes jednotlivé stupně plánování, až po vlastní přípravu a realizaci konkrétních opatření. Úsek rozvoje zajišťuje především předinvestiční a projektovou přípravu v oblasti strategických investic, obnovy majetku a oprav SVS v souladu s potřebami plánů. Úsek plánování zajišťuje především zpracování jednotlivých stupňů (dlouhodobé, střednědobé, roční) rozvojových a koncepčních dokumentů a plánů společnosti, jejich průběžné vyhodnocování a navrhování změn. Úsek realizace investic zajišťuje především realizaci jednotlivých opatření v oblasti investic a likvidací či oprav majetku SVS a odpovídá za efektivní naplňování ročních plánů.

Odbor správy majetku (OSM)

Odbor správy majetku zajišťuje správu vodohospodářského majetku, provádí dohled nad provozováním, opravami a udržováním majetku SVS.

Ekonomický odbor (EO)

Ekonomický odbor řídí finanční toky společnosti. Účetní úsek zajišťuje vedení účetnictví společnosti. Úsek plánů a financí zajišťuje plány (OP, SFIR, CF) a jejich reporting. Dále zajišťuje administraci čerpaných dotací, úvěrů a půjček, vede evidenci dlouhodobého majetku, zajišťuje pojištění majetku, spravuje majetek společnosti, který není vodohospodářského charakteru.

Kancelář generálního ředitele (KGŘ)

Kancelář generálního ředitele zajišťuje administrativní a organizační podporu celé společnosti, personální agendu, vzdělávání, agendu PR, spisovou a archivní agendu společnosti, kompletní akcionářský servis, vnitřní i vnější komunikaci (mimo média), BOZP a PO, právní služby společnosti a oblast IT.



PŘEDSTAVENSTVO



MUDr. Tomáš Indra,
MBA, předseda



Petr Skokan
místopředseda
(ve funkci do 13. 6. 2013)



Mgr. Hana Moudrá
místopředsedkyně
(ve funkci od 13. 6. 2013)



Ing. Bronislav Špičák



Ing. Ivo Sušický, CSc
(ve funkci do 28. 1. 2013)



Jindřich Stádník



Ing. David Votava
(ve funkci od 13. 6. 2013)

DOZORČÍ RADA



Ing. Jiří Kittner
předseda



Jaroslav Kubera
místopředseda



Ing. Josef Poláček
místopředseda



Mgr. Jan Bistranin
(ve funkci do 13. 6. 2013)



Ing. Josef Bíža



Ing. Petr Beitl



PaedDr. Jiří Kulhánek



Bc. František Kučera



Mgr. Radek Reindl



Ing. Vlastimil Vozka



Petr Ryšavý



Ing. David Votava
(ve funkci do 13. 6. 2013)



Arnošt Šorm
(ve funkci od 13. 6. 2013)



Ing. Martin Matzek
(ve funkci od 13. 6. 2013)

MANAGEMENT



Ing. Bronislav Špičák
generální ředitel



Ing. David Votava
ředitel odboru rozvoje
a investic



Aleš Zachariáš
ředitel odboru správy
majetku



Ing. Stanislav Kryl
ředitel ekonomického
odboru



PhDr. Martina Berková
vedoucí kanceláře GŘ

PERSONALISTIKA

Oblast pracovně právních vztahů

V oblasti pracovně právních vztahů a sociální politiky společnost vždy respektovala zákoník práce včetně navazujících právních předpisů. V průběhu roku 2013 došlo k personálnímu posílení v oblastech, na něž byl kladen důraz ve schválené koncepci v roce 2012.

K 31. 12. 2013 společnost zaměstnávala celkem 45 osob, z toho 32 mužů a 13 žen. Průměrný věk zaměstnanců v roce 2013 byl 45 let.

Severočeská vodárenská společnost a. s. je stabilním zaměstnavatelem na trhu práce, s velmi nízkou fluktuací.

Přehled nástupů a výstupů ze společnosti k 31. 12. 2013

nástup/výstup	počet zaměstnanců
Nástupy do společnosti v roce 2013	2
Výstupy ze společnosti v roce 2013	1

Věková struktura zaměstnanců k 31. 12. 2013

věk	počet	procentní podíl
21 - 30	3	6,7
31 - 40	9	20
41 - 50	21	46,7
51 - 60	11	24,4
nad 60	1	2,2
celkem	45	100

Vzdělanostní struktura zaměstnanců k 31. 12. 2013

vzdělání	počet	procentní podíl
Střední odborné učiliště	2	4,4
Středoškolské vzdělání	15	33,3
Vysokoškolské vzdělání	28	62,3
celkem	45	100

Vzdělávání

Společnost klade vysoké nároky na odborné znalosti a další kvalifikační předpoklady zaměstnanců. Cíleně zabezpečuje trvalé udržení kvalifikace a profesní růst svých zaměstnanců. Mimo plánovaných periodických kurzů v oblasti BOZP, které ukládá zákon, probíhaly ve společnosti odborně zaměřené kurzy. Zaměstnanci se zároveň účastnili jednorázových profesně zaměřených odborných seminářů, kurzů a konferencí. Byl kladen velký důraz na vzdělávací akce týkající se změn v legislativě.

POSLÁNÍ A CÍLE SPOLEČNOSTI

Poslání a vize společnosti vychází ze základních principů fungování společnosti a jsou kontinuální v průběhu celé její existence. Severočeská vodárenská společnost a. s. je a i nadále chce být stabilní, odborně zdatnou a efektivně fungující společností, zajišťující přiměřenou obnovu a rozvoj vodohospodářského majetku při zachování solidarity mezi malými a velkými akcionáři a při zachování sociálně únosné ceny vody. Tyto zásady byly určující i pro stanovení čtyř hlavních cílů společnosti vyjádřených ve schváleném podnikatelském záměru na roky 2011 až 2015.

- **Plnění ekologické legislativy EU a ČR**
- **Zajištění obnovy majetku**
- **Rozvoj majetku a přiměřená expanze**
- **Optimální vývoj ceny vody**

V rámci podnikatelského záměru byla základním způsobem vymezena i investiční strategie, která bude směřovat k naplnění jeho cílů. Oproti předešlému období dochází k dílčímu posunu v důrazu na jednotlivé cíle, k novému nastavení ukazatelů pro sledování naplnění cílů a ke stanovení strategií směřujících k naplnění těchto cílů.

Naplnování legislativy

V oblasti plnění legislativních požadavků na vodohospodářskou infrastrukturu v období po roce 2010 je potřeba nejprve dokončit zahájená opatření investičního charakteru (strategické investice), případně realizovat nová opatření směřující v jednotlivých skupinách k naplnění požadavků legislativy. Při výběru nových opatření je třeba využívat hodnocení technické potřeby a ekonomické efektivity jednotlivých opatření – realizovat opatření s největším efektem a připravit vhodné projekty pro žádosti o dotační tituly. V období do roku 2015 lze očekávat zvýšený důraz na obnovu majetku a u strategických investic posun k opatřením zajišťujícím kvalitu pitné vody, řešícím problémy existujících kanalizací a ČOV v menších sídlech a řešícím odstraňování kanalizačních výustí. Pro sledování plnění tohoto cíle jsou stanoveny následující dílčí ukazatele:

- **Dostavba kanalizací – odstranění výustí (počet ekvivalentních obyvatel - EO)**
- **Čistírny odpadních vod (EO)**
- **Nevyhovující zdroje pitné vody (EO)**
- **Úpravny vod (l/s)**

Zajištění obnovy majetku

V oblasti obnovy majetku je potřeba realizovat opatření investičního i neinvestičního charakteru směřující k naplnění platného Plánu financování obnovy (dále jen PFO), který obsahuje objemy finančních prostředků, které vlastník plánuje investovat do obnovy majetku na základě vyhodnocení jeho stavu a při zohlednění sociálních, environmentálních a ekonomických souvislostí. Při výběru jsou využívána hodnocení technické potřeby a ekonomické efektivity jednotlivých opatření a následně jsou realizována opatření s největším efektem. Dostatečnou (přiměřenou) připraveností akcí v jednotlivých skupinách majetku je potřeba vytvořit předpoklad pro operativní řízení ročních objemů v závislosti na postupu realizace strategických investic. Pro sledování plnění tohoto cíle jsou stanoveny následující dílčí ukazatele:

- **Plnění platného PFO - objem prostředků na obnovu celkem (%)**
- **Plnění platného PFO - objem prostředků na obnovu vodovodů celkem a kanalizací celkem (%)**

Rozvoj majetku a přiměřená expanze

Rozvoj vodohospodářského majetku je realizován především formou spolufinancování (investorem je obec – akcionář SVS) a odkupů (investorem jsou třetí osoby) a při rozhodování o realizaci je posuzována ekonomická efektivnost. Spolufinancování a odkupy jsou omezeny stanovenými objemy a danými pravidly.

Expanze prostřednictvím akvizic (finanční, hmotné) nelze zajišťovat na úkor hlavních cílů společnosti. Z tohoto důvodu jsou stanoveny celkové využitelné objemy a zájmové segmenty (činnosti související s hlavní činností SVS – zejména malé vodní elektrárny, energetické nebo jiné využití čistírenských kalů, tepelná čerpadla). Při rozhodování o realizaci akvizic a v průběhu jejich životnosti je posuzována proveditelnost a ekonomická efektivnost. Akvizice nebudou financovány z vlastních zdrojů společnosti tvořených z vodného a stočného. Pro sledování plnění tohoto cíle jsou stanoveny následující dílčí ukazatele:

- **Objem spolufinancování a odkupů (%)**
- **Objem hmotných akvizic (%)**
- **Efektivnost akvizic (-)**

Optimální vývoj ceny vody

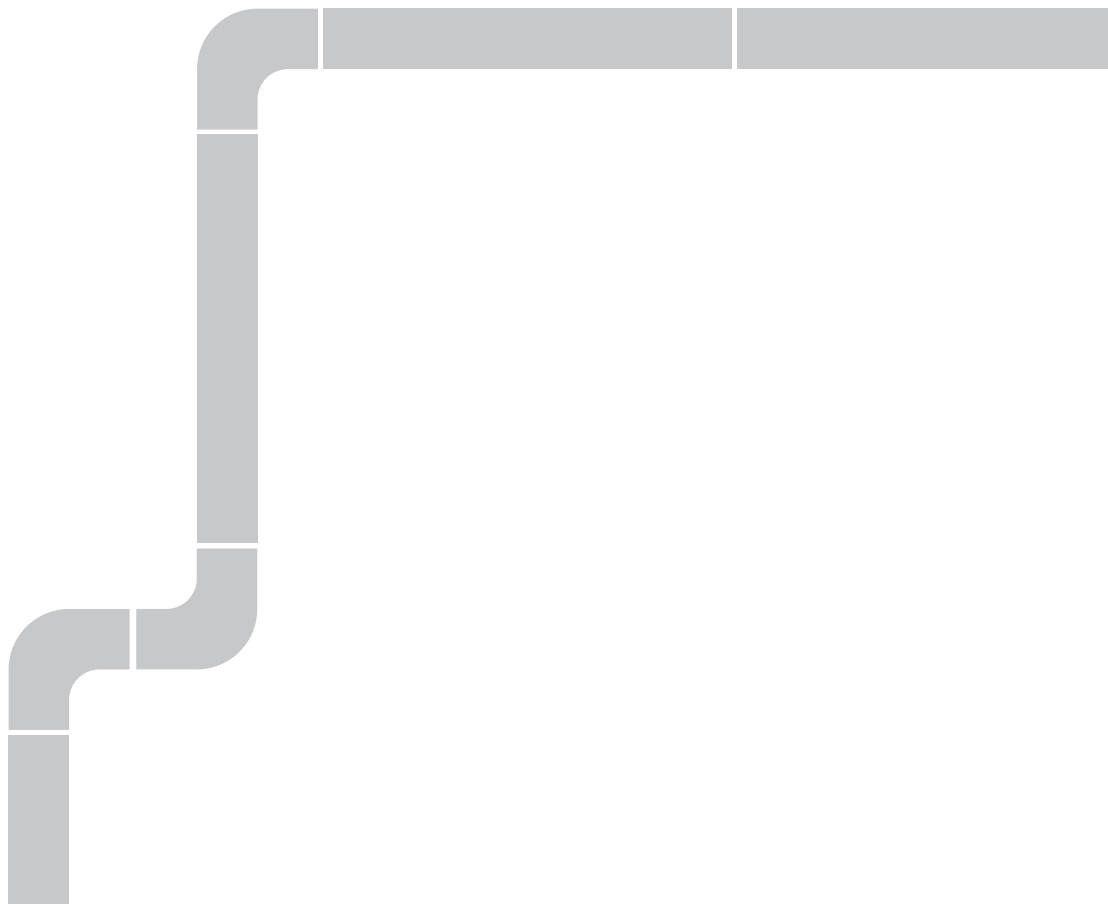
Pro zajištění naplnění výše uvedených cílů je potřeba vytvořit dostatečné množství zdrojů. Potřebný objem zdrojů lze zajistit různými způsoby kombinace vlastních a cizích zdrojů.

Vlastní zdroje jsou hlavním zdrojem, který může společnost aktivně ovlivňovat, a jsou z podstatné části tvořeny z pronájmu vodohospodářské infrastruktury a zisku provozní společnosti. Výše nájmu a zisk provozní společnosti však bezprostředně ovlivňují cenu vody (vodné a stočné), která je státem regulována.

Z důvodu požadavku na zachování sociální únosnosti ceny vody byl stanoven maximální meziroční nárůst ceny. Při tomto nárůstu ceny a při předpokládané tvorbě cizích zdrojů lze zajistit naplnění ostatních uvedených cílů. V případě získání dalších dotací bude možné, při zachování celkového objemu investic dle podnikatelského záměru, přiměřeně snížit potřebu úvěrů. Pro sledování plnění tohoto cíle jsou stanoveny následující dílčí ukazatele:

- **Nejvyšší přípustný meziroční nárůst ceny pro vodné a stočné (%)**
- **Sociální únosnost ceny pro vodné a stočné (% z průměrných čistých příjmů domácností)**

Rok 2013 byl prostředním rokem realizace schváleného podnikatelského záměru pro léta 2011 až 2015, a proto již v jeho průběhu byly zahájeny práce na přípravě podnikatelského záměru na období 2016 až 2020. V průběhu roku bylo v orgánech společnosti a s akcionáři diskutováno základní směřování společnosti, její poslání a vize. V této souvislosti se vedení a orgány společnosti začaly zabývat i otázkou zajištění provozování vodohospodářské infrastruktury po skončení stávající provozní smlouvy v roce 2020. V návaznosti na výsledek proběhlých diskuzí byly stanoveny filosofie a základní cíle podnikatelského záměru na následující období. Zjednodušeně lze konstatovat, že byly potvrzeny základní principy společnosti a poslání ani vize nedoznají zásadních změn. Co se týče cílů, budou stávající cíle a příslušné ukazatele dílčím způsobem modifikovány a bude logicky doplněn cíl zajištění provozování vodohospodářské infrastruktury po roce 2020. V roce 2014 budou pokračovat přípravné práce a projednání směřující ke schválení podnikatelského záměru na valné hromadě v roce 2015.



ÚVODNÍ SLOVO PŘEDSEDY PŘEDSTAVENSTVA

Vážení akcionáři,

rok 2013 představoval pro Severočeskou vodárenskou společnost historický mezník. Dvacet let existence a činnosti na území dvou sousedících krajů severních Čech. Významné události jsme připomněli formou ojedinělé publikace, která zmapovala nejen dvě dekády vývoje SVS, ale i rozvoj vodárenství na území severních Čech.

Pro naši společnost představoval rok 2013 především plnění úkolů stanovených Podnikatelským záměrem SVS na roky 2011 až 2015. Podnikatelský záměr jako základna pro plnění našich společných cílů ve střednědobém horizontu definuje všechny hlavní úkoly. Těmi jsou v první řadě potřebná obnova majetku společnosti, modernizace a rozšíření vodohospodářské infrastruktury tak, aby vyhovovala potřebám obyvatelstva a stále náročnějším normám. Tyto cíle musíme plnit při současně definovaném nepřekročitelném meziročním nárůstu ceny vodného a stočného.

Po investičně náročném předchozím období, kdy jsme směřovali většinu prostředků na realizaci strategických investic, vyvolaných přísnější evropskou a českou legislativou v oblasti čištění městských odpadních vod, jsme se v roce 2013 prioritně věnovali tolik potřebné obnově stávajícího infrastrukturního majetku společnosti. Jsme si vědomi neoddiskutovatelné skutečnosti, že vzhledem k rozsahu a struktuře majetku společnosti a objemu finančních prostředků vygenerovaných z ceny vody, náš infrastrukturní majetek stále stárne. Hledáme proto intenzivně cesty, jak tento proces postupně zastavit a změnit.

Celým rokem 2013 se jako červená nit táhne několik našich aktivit. Vedeme s našimi akcionáři diskusi o rozsahu potřebné obnovy majetku, která pochopitelně naráží na finanční limity, resp. na cenu vody. Kromě jarních aktivit s akcionáři, které předcházejí konání řádné valné hromady, jsme připravili na podzim 2013 k tomuto tématu další cyklus neformálních setkání. Usilujeme o proaktivní informovanost o naší činnosti v městech a obcích, a nejen vlastními komunikačními kanály, ale i prostřednictvím spolupráce s tiskovými odbory jednotlivých municipalit. Kvalitní a otevřená komunikace s Vámi - našimi akcionáři - je základem trvalé důvěry.

Jsme nadále připraveni pomáhat Vám ze všech sil při naplňování potřeb měst a obcí v oblasti vodohospodářského rozvoje. Jedním ze základních pilířů existence Severočeské vodárenské společnosti je princip solidarity a princip solidární ceny vody. Tedy jednotné ceny vodného a stočného pro všechny odběratele na celém území působnosti SVS bez ohledu na skutečné náklady v daném místě. Princip solidární ceny vody garantuje všem připojeným obyvatelům rovnou a spravedlivou dostupnost vody – jedné ze základních podmínek kvalitního života.

Chci popřát členům orgánů a zaměstnancům SVS, aby se vždy v zájmu životního prostředí a kvality života obyvatel Libereckého a Ústeckého kraje dokázali dívat dál, přes hranice svého funkčního období. Vedle plnění schválených krátko- a střednědobých plánů proto usilujeme o kvalitní přípravu strategických plánů s důrazem na Podnikatelský záměr SVS na roky 2016-2020 a období po roce 2020.

Každoročně svým akcionářům skládáme účty, že se s péčí řádného hospodáře staráme o majetek Severočeské vodárenské společnosti a dbáme na její rozvoj pro budoucí generace.

MUDr. Tomáš Indra, MBA
předseda představenstva

ZPRÁVA DOZORČÍ RADY

Vážení akcionáři, dámy a pánové,

Dozorčí rada Severočeské vodárenské společnosti a. s. pracovala v průběhu celého roku 2013 ve dvanáctičlenném složení, přičemž deset jejích členů zastupovalo akcionáře a dva členové zaměstnance společnosti. Na řádné valné hromadě v červnu 2013 byli zvoleni dva noví členové dozorčí rady, zastupující zaměstnance SVS. Tím byla zajištěna kontinuita zastoupení zaměstnanců v dozorčí radě v souladu se stanovami společnosti.

Dozorčí rada zasedala v roce 2013 v souladu se stanovami společnosti celkem jedenáctkrát. Činnost dozorčí rady vždy probíhala v rámci úkolů, které jí stanoví zákon a platné stanovy společnosti, tj. dohled na výkon působnosti představenstva, na podnikatelskou činnost společnosti a stanovení jejího strategického vývoje.

Dozorčí rada byla průběžně informována o aktuálních úkolech, vývoji hospodaření a stavu společnosti. K účasti na jejích zasedáních byl pravidelně zván také generální ředitel společnosti, v případě projednávání konkrétních témat se zasedání zúčastňovali i další členové managementu. Lze proto konstatovat, že představenstvo společnosti i její vrcholové vedení vytvořily pro činnost dozorčí rady adekvátní prostředí, jelikož informace, stanoviska a potřebné podklady pro její činnost jí byly předávány včas a v odpovídající kvalitě.

Dozorčí rada přezkoumala řádnou a konsolidovanou účetní závěrku za rok 2013 včetně návrhu na rozdělení zisku a doporučuje valné hromadě tuto účetní uzávěrku i návrh na rozdělení zisku schválit.

Dozorčí rada v uplynulém období nezaznamenala žádné porušení povinností členů představenstva ani nedostatky v hospodaření společnosti. Můžeme proto konstatovat, že představenstvo i management Severočeské vodárenské společnosti a. s. zabezpečují chod společnosti plně v souladu se schválenou koncepcí podnikatelské činnosti.

*Ing. Jiří Kittner
předseda dozorčí rady*

VODOHOSPODÁŘSKÝ ROZVOJ A PLÁNOVÁNÍ

Rok 2013 byl prostředním rokem platnosti podnikatelského záměru společnosti na období 2011 až 2015, kdy probíhaly běžné činnosti související s jeho naplňováním. Tento dlouhodobý plán je průběžně transformován do střednědobého a ročních plánů. Příprava investic v jednotlivých skupinách strategických investic a obnovy majetku pokračovala, bohužel však došlo k jejímu zpoždění, což v konečném důsledku vyústilo až ve změnu schváleného investičního plánu. V průběhu roku byla přijata opatření, která by měla vytvořit předpoklad pro naplnění investiční výstavby v následujících letech. V roce 2013 byly zahájeny práce na přípravě podnikatelského záměru pro období 2016 až 2020.

Tento rok byl prvním celistvým rokem, kdy fungovalo nové organizační uspořádání odboru rozvoje a investic, v rámci kterého jsou tři úseky odpovědné za hlavní činnosti odboru – úseky rozvoje, plánování a investic. I v tomto roce byla realizována dílčí organizační a technická opatření i nutné doplnění předpisové základny společnosti.

Plánování

Začátek roku 2013 byl věnován vyhodnocení plnění plánů roku 2012 a vyhodnocení plnění Podnikatelského záměru společnosti 2011 – 2015. Vyhodnocení bylo provedeno jako posouzení hlavních cílů podnikatelského záměru, jejichž naplnění bylo měřeno prostřednictvím dílčích a pomocných ukazatelů. Závěrem vyhodnocení bylo konstatování, že cíle podnikatelského záměru jsou průběžně uspokojivě naplňovány. Akcionáři byli s vyhodnocením podrobně seznámeni v rámci jednání aktivů akcionářů.

V souladu s příručkou plánování bylo pravidelně vyhodnocováno plnění investičního plánu, které bylo kvartálně projednáváno v orgánech společnosti, a v létě byla na základě těchto vyhodnocení a predikce dalšího vývoje připravena aktualizace investičního plánu 2013, která byla projednána a schválena orgány společnosti.

S ohledem na problémy s plněním schváleného investičního plánu, které byly vyvolány především výrazným časovým posunem doby předpokládané realizace a výrazným posunem v efektivitě staveb, byla aktualizace investičního plánu 2013, i přes realizaci okamžitých opatření (doplnění připravených nezařaze-

ných staveb), zásadního rázu.

V souladu s pravidly plánování byl na podzim předložen návrh tříletého souhrnného finančního a investičního rozpočtu na období 2014 – 2016 (dále tříletý SFIR) vycházející z podnikatelského záměru, vyhodnocení plnění plánů roku 2012, schválených plánů pro rok 2013 a dalších relevantních podkladů. Tento návrh byl orgány společnosti projednán a schválen.

Sestavování ročních plánů společnosti, včetně investičního plánu, pro rok 2014 vycházelo z rámce daného dlouhodobými (podnikatelský záměr, PFO) a střednědobými (tříletý SFIR) plánovacími nástroji a zohlednilo i opatření přijatá v souvislosti s aktualizací investičního plánu 2013 (nová metodika sestavování investičního plánu; přesun v roce 2013 nerealizovaných potřeb a zdrojů do období 2014, 2015).

V průběhu roku začala příprava Podnikatelského záměru na období 2016 až 2020. Pro tento účel byla jmenována pracovní skupina. V průběhu roku zároveň probíhaly v orgánech společnosti a s akcionáři diskuze o směřování společnosti, které v podstatě potvrdily základní principy společnosti, její poslání a vizi. I v návaznosti na proběhlé diskuze byly stanoveny filosofie a základní cíle připravovaného podnikatelského záměru. Co se týče cílů, budou stávající cíle a příslušné ukazatele dílčím způsobem modifikovány a bude logicky doplněn cíl zajištění provozování vodohospodářské infrastruktury po roce 2020.

V závěru roku začala pracovat i skupina pro aktualizaci Plánu financování obnovy (PFO), jejíž činnost úzce váže na přípravu podnikatelského záměru.

S ohledem na to, že téma Zajištění provozu vodohospodářské infrastruktury po roce 2020, které bude i jedním z cílů připravovaného podnikatelského záměru, je velmi závažné, bylo na podzim rozhodnuto, že zajištění této problematiky bude řízeno projektově a členy řídicího výboru budou přímo zástupci vedení a orgánů společnosti

Příprava investic

Na začátku roku byl vyhodnocen stav předinvestiční a investiční připravenosti v jednotlivých skupinách obnovy majetku a strategických investic a po srovnání s požadavky střednědobých a dlouhodobých plánů byly stanoveny objemy a struktura předinvestiční přípravy pro rok 2013. Naplňování požadav-

ků na předinvestiční přípravu bylo v průběhu roku hodnoceno a na konci roku bylo možné konstatovat, že celkově byly tyto požadavky naplněny, byť vykazovaly dílčí územní nerovnoměrnost a nerovnoměrnost i mezi skupinami majetku.

Návrhy opatření na obnovu majetku vychází z vyhodnocení stavu majetku, které provádí průběžně provozovatel, případně z dalších podnětů provozovatele či vlastníka. Při následném posuzování a výběru z navrhovaných opatření jsou využívána hodnocení technické potřeby (bodové hodnocení) a ekonomické efektivity (finanční limity) a následně jsou realizována opatření s největším efektem.

Návrhy strategických investic vycházejí především z auditů kvality pitné a odpadní vody, jejichž součástí je i stanovení priorit provozovatele v rámci jednotlivých skupin strategických investic. Audity za rok 2012 byly předloženy v dubnu, následně proběhlo jejich projednání, jehož součástí byla informace o stavu přípravy jednotlivých opatření a předpokládaném harmonogramu jejich realizace. I u strategických investic jsou při posuzování a výběru z navrhovaných opatření využívána

hodnocení technické potřeby (bodové hodnocení) a ekonomické efektivity (finanční limity). Na konci roku byla dokončena Koncepce obnovy vodovodních přivaděčů, hodnotících tuto skupinu majetku a obsahující návrh priorit v této oblasti.

V navazující investiční přípravě a procesu výběru zhotovitelů bohužel došlo, ze shora uvedených důvodů, a i s ohledem na strukturu připravovaných akcí (absence velkých akcí, velký počet malých akcí) a požadavky novely zákona o zadávání veřejných zakázek, k prodlení, které mělo zásadní vliv na plnění investičního plánu 2013, a které vyústilo v přijetí jeho aktualizace. Současně byla přijata i opatření preventivního charakteru, která by měla do budoucna zajistit, že k podobným situacím nebude docházet.

Jedním z přijatých preventivních opatření, které by mělo zajistit dostatečný objem připravovaných a připravených akcí, bylo projednání Požadavků na spolupráci se SČVK při zajištění přípravy a realizace staveb, v představenstvech obou společností, čímž se provozovatel zavázal k zajištění předinvestiční a investiční přípravy v požadovaném objemu a čase.



INVESTIČNÍ VÝSTAVBA

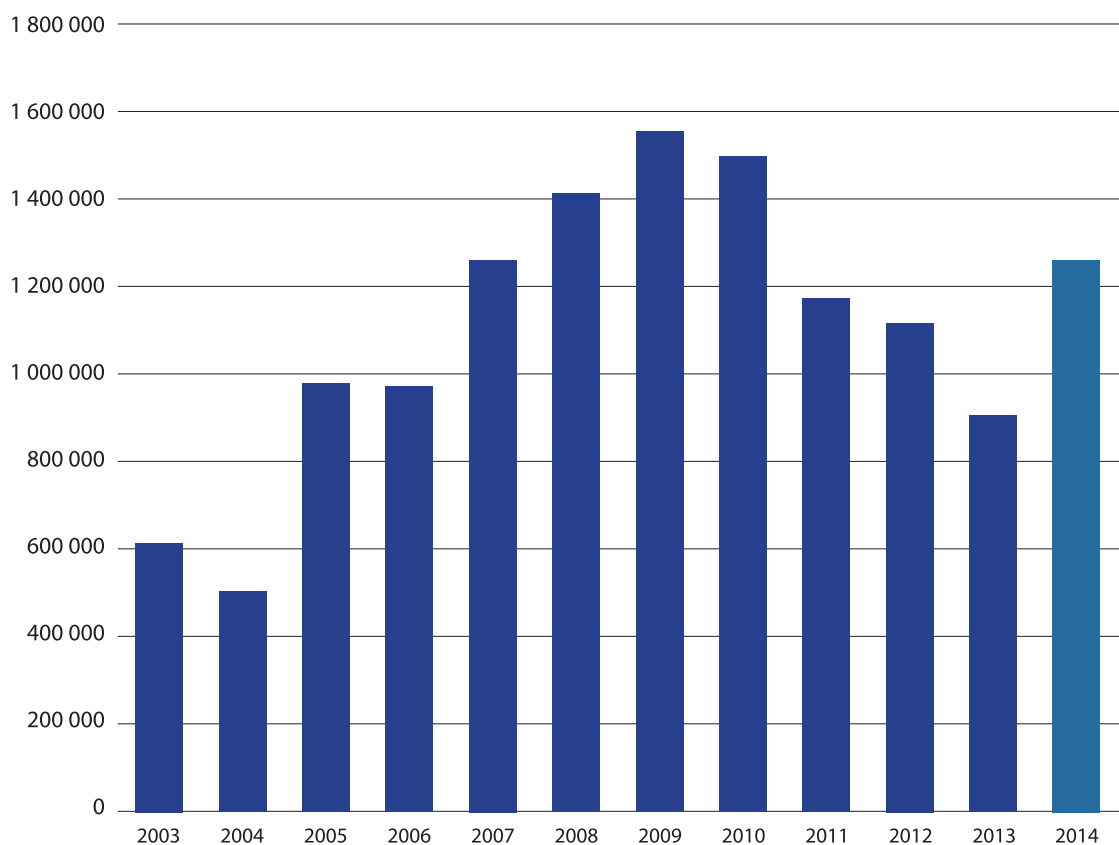
Investiční plán Severočeské vodárenské společnosti pro rok 2013 byl schválen představenstvem společnosti dne 19. 11. 2012 a dozorčí radou společnosti dne 3. 12. 2012 v celkovém objemu 1.166.000 tis. Kč. Dne 19. 8. 2013 byla v představenstvu společnosti projednána aktualizace investičního plánu spočívající ve snížení o 286.000 tis. Kč na 880.000 tis. Kč. Tato aktualizace byla následně dne 2. 9. 2013 odsouhlasena dozorčí radou společnosti.

V průběhu roku 2013 bylo celkem proinvestováno 915.354 tis. Kč, což představuje 104,0 % celkových plánovaných prostředků určených investičním plánem v daném roce (schválená aktualizace).

Pro porovnání s předchozími roky uvádíme celkové objemy skutečně vynaložených prostředků v letech 2003 - 2013 (údaje jsou uváděny v mil. Kč):

Zobrazení vývoje investiční výstavby SVS v jednotlivých letech je patrné z grafu:

Investiční výstavba SVS v letech 2003 - 2013



Rok:	2003	2004	2005	2006	2007	2008	2009	2010	2011	2012	2013	2014
Skut.:	618	506	979	972	1.269	1.424	1.560	1.502	1.177	1.130	915	1.250

V prvním čtvrtletí roku 2013 bylo celkem proinvestováno 32.295 tis. Kč (tj. 3,5 % celkového proinvestovaného objemu roku 2013), v druhém čtvrtletí bylo vynaloženo celkem 86.306 tis. Kč (9,4 %), v třetím čtvrtletí roku celkem 232.513 tis. Kč (25,4 %) a ve čtvrtém čtvrtletí bylo celkem proinvestováno 564.239 tis. Kč (61,6 %).

V prvním pololetí roku 2013 byla především dokončována investiční příprava staveb pro rok 2013 (příprava projektových dokumentací a získání rozhodnutí potřebných k realizaci) a probíhal výběr zhotovitelů staveb, realizace byla v tomto období minimální.

Ve třetím čtvrtletí bylo dokončeno zadání zbývajících staveb, mezi něž patří i stavby, které byly do plánu dozařazeny, v závěru tohoto období dochází k náběhu fakturace za stavební činnost.

Ve čtvrtém čtvrtletí probíhala masivní realizace staveb a pokračuje předinvestiční a investiční příprava staveb, které jsou součástí návrhu investičního plánu pro rok 2014, aby v příštím roce nedošlo k opakování letošních komplikací s objemy a časovým rozložením přípravy, které v kombinaci s prodloužením výběrových řízení a zvýšením efektivity vyústily v tomto roce v navrhovanou aktualizaci, spočívající ve výrazném snížení investičního plánu.

Z celkových vynaložených prostředků v roce 2013 bylo na vlastní realizaci staveb vynaloženo 801.105 tis. Kč (87,5 % celkových nákladů). Za projektovou činnost bylo uhrazeno celkem 73.722 tis. Kč (8,1 %), na inženýrskou činnost bylo vynaloženo celkem 24.655 tis. Kč (2,7 %) a na ostatní náklady 15.872 tis. Kč (1,7 %).

Z celkových investičních prostředků bylo vynaloženo 913.995 tis. Kč z vlastních zdrojů společnosti, což představuje celkem 99,85 % vynaložených prostředků. V cizích zdrojích za rok 2013 jsou zahrnuty pouze prostředky jiných investorů, kteří se na investicích SVS podíleli (jedná se o příspěvky měst a obcí). Žádné dotace se v roce 2013 získat nepodařilo. Získané cizí zdroje představovaly 0,15 % celkových prostředků vynaložených v roce 2013.

V průběhu roku 2013 se výrazně uplatnily dva vlivy, které měly výrazně negativní dopad do plnění investičního plánu a ve svém konečném důsledku přinesly i jeho aktualizaci:

- **výrazný časový posun předpokládané realizace staveb (různé důvody - vývoj soutěže, ÚOHS; požadavek ze strany akcionáře; koordinace; posuny v projednání)**
- **výrazný posun v efektivitě staveb (někdy až enormní snížení realizačních nákladů oproti předpokladu plánu)**

Představenstvo na tuto situaci reagovalo již v rámci prvního pololetí, kdy projednalo soubor opatření. Část navržených opatření měla okamžitý účinek a řešila situaci roku 2013. Část opatření měla charakter preventivní a má zamezit vzniku takových situací do budoucna.

Přes realizaci opatření s okamžitým účinkem (doplnění plánu o připravené stavby) bylo potřeba přistoupit k aktualizaci investičního plánu spočívající ve výrazném snížení celkového objemu na 880.000 tis. Kč.

Jako další okamžité opatření byl realizován přesun zdrojů souvisejících s realizací „časově odsunutých potřeb“ z roku 2013 do následujících období. Zdroje související s investičními akcemi, které nebyly realizovány v rámci letošního IP, ani nebyly nahrazeny jinými akcemi a budou realizovány v následujících obdobích, byly přesunuty do zdrojové části následujících období (2014, 2015).

Mezi preventivní opatření patří úprava metodiky pro sestavování Investičního plánu (zohledňující efektivitu a obsahující stavby k průběžnému dozařazení), která byla již uplatněna při sestavování investičního plánu na rok 2014, a soubor opatření související se zajištěním dostatečného objemu připravovaných a připravených akcí (především deklarace Požadavků na spolupráci SČVK při zajištění přípravy a realizace staveb SVS (projednáno představenstvy SVS i SČVK).

PLNĚNÍ INVESTIČNÍHO PLÁNU PO JEDNOTLIVÝCH SKUPINÁCH

Investiční plán společnosti je sestavován ve struktuře, která vychází ze schváleného Podnikatelského záměru společnosti. Prostředky určené na investice Severočeské vodárenské společnosti, a.s. jsou investičním plánem společnosti rozděleny do tří skupin.

1. STRATEGICKÉ INVESTICE

V rámci této skupiny jsou naplňovány převážně požadavky na plnění ekologické legislativy EU a ČR. Tyto požadavky jsou investičním plánem definovány v pěti podskupinách:

- Dostavba kanalizací v aglomeracích nad 2 tis. EO
- Odstranění nutrientů v aglomeracích nad 10 tis. EO
- Sekundární čištění v aglomeracích 2-10 tis. EO
- Přiměřené čištění na stávajících kanalizacích v aglomeracích pod 2 tis. EO
- Kvalita pitné vody

V roce 2013 bylo na strategické investice společnosti vynaloženo celkem 214.802 tis. Kč, což představuje 23,5 % proinvestovaných prostředků v daném roce. Realizováno bylo 23 staveb.

Nejvýznamnější investice v roce 2013 byly nasměřovány do kategorie kvalita pitné vody:

- intenzifikace ÚV Meziboří (probíhající realizace – 109.462 tis. Kč)
- rekonstrukce ÚV Varnsdorf, Špičák (zahájeno – 2.583 tis. Kč)
- ÚV Kamenický Šenov (zahájeno – 4.280 tis. Kč)
- Děčín, Bechlejovice, náhrada zdroje (5.073 tis. Kč)
- Malšovice, náhrada zdroje (3.542 tis. Kč)

V oblasti odkanalizování a čištění odpadních vod to byly mimo jiné stavby:

- rekonstrukce ČOV Hoštka (10.715 tis. Kč)
- intenzifikace ČOV Žalany (7.776 tis. Kč)
- ČOV Liberec, doplnění instrumentace (11.113 tis. Kč)
- ČOV Litoměřice, rekonstrukce kalového hospodářství (16.514 tis. Kč)
- Jablonec n. N., odstranění výusti JB 25 (3.533 tis. Kč)
- Chrastava, Družstevní, odstranění výusti (8.794 tis. Kč)
- Košťany, Střelná, odstranění výusti TP 43 (3.173 tis. Kč)
- Krupka, Soběchleby, odstranění výusti TP 54,53,52 (2.894 tis. Kč)

2. OBNOVA MAJETKU

Druhou skupinu tvoří prostředky na zajištění obnovy stávajícího infrastrukturálního majetku. Hlavním úkolem je z těchto prostředků zajistit obnovu menších objektů, vodovodních a kanalizačních sítí a objektů na nich. V roce 2013 bylo vynaloženo na obnovu majetku celkem 700.552 tis. Kč, což představuje celkem 76,5 % proinvestovaných prostředků v daném roce. Realizováno bylo více než 200 jmenovitých staveb a přes 100 drobných staveb.

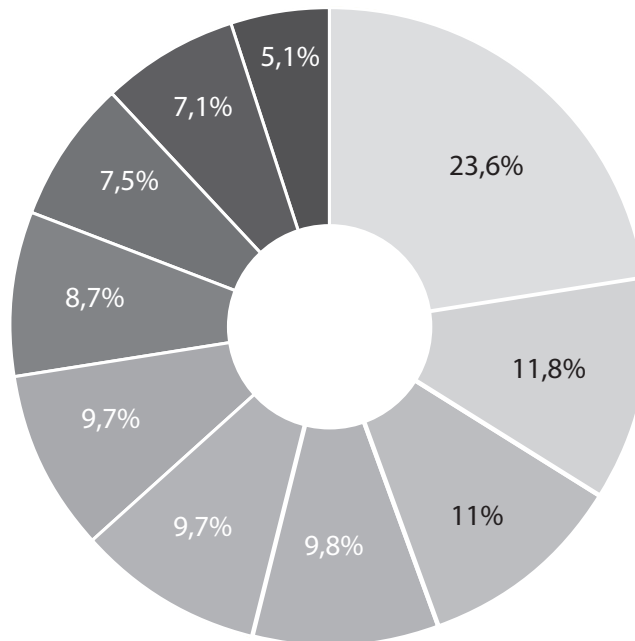
Pro potřeby vykazování Plánu financování obnovy je do obnovy majetku započítávána i ta část strategických investic mající tento charakter, po tomto započtení je celková částka vložená do obnovy majetku v rámci investičního plánu 795,7 tis. Kč (86,9 % investovaných prostředků).

3. DOSTAVBA VODOVODŮ A KANALIZACÍ

Dostavby vodohospodářské infrastruktury společnosti přímo nesouvisí s naplněním legislativy ani s obnovou stávajícího majetku. V průběhu roku 2013 nebyly akce tohoto charakteru realizovány.

Plnění IP 2013 po jednotlivých okresech

Plnění IP 2013 po jednotlivých okresech působnosti Severočeské vodárenské společnosti je patrné z následujícího grafu (údaje jsou uváděny v tis. Kč):



Most	207.114	23,6 %
Liberec	103.366	11,8 %
Jablonec nad Nisou a Semily	96.665	11 %
Litoměřice	86.469	9,8 %
Česká Lípa	85.311	9,7 %
Děčín	85.167	9,7 %
Chomutov	76.048	8,7 %
Teplice	65.651	7,5 %
Ústí nad Labem	63.002	7,1 %
Louny	45.003	5,1 %



PŘÍKLADY INVESTIČNÍ VÝSTAVBY V JEDNOTLIVÝCH OKRESECH

OKRES MOST:

Celkem bylo v těchto okresech v roce 2013 proinvestováno 207.114 tis. Kč, z toho ve strategických investicích 109.899 tis. Kč. Bylo realizováno 28 jmenovitých staveb a další drobné rekonstrukce a opravy.

Mimo jiné byly v roce 2013 realizovány stavby:

- Most, J. Žižky, U Města Chersonu, rekonstrukce kanalizace a vodovodu
- Litvínov, Partyzánská, rekonstrukce kanalizace a vodovodu
- Nová Ves v Horách, rekonstrukce vodovodu a vodojemu
- Hora Sv. Kateřiny, nám. Pionýrů, Růžový vrch, rekonstrukce vodovodu

OKRES LIBEREC:

Celkem bylo v těchto okresech v roce 2013 proinvestováno 103.366 tis. Kč, z toho ve strategických investicích 32.175 tis. Kč. Bylo realizováno 27 jmenovitých staveb a další drobné rekonstrukce a opravy.

Mimo jiné byly v roce 2013 realizovány stavby:

- Všelibice, Pod Borkem, rekonstrukce vodovodu
- Hrádek n. N., Moskevská, rekonstrukce vodovodu a kanalizace
- Kobyly, Nechálov – rekonstrukce vodovodního přivaděče
- Liberec, U sv. Antonína – rekonstrukce vodovodu a kanalizace

OKRES JABLONEC NAD NISOU (A SEMILY):

Celkem bylo v těchto okresech v roce 2013 proinvestováno 96.665 tis. Kč, z toho ve strategických investicích 7.364 tis. Kč. Bylo realizováno 24 jmenovitých staveb a další drobné rekonstrukce a opravy.

Mimo jiné byly v roce 2013 realizovány stavby:

- Jablonec n. N., Rybářská – rekonstrukce kanalizace
- Koberovy, Besedice, rekonstrukce vodovodu
- Tanvald, střed, rekonstrukce vodovodu a kanalizace
- Pulečný, rekonstrukce vodovodu

OKRES LITOMĚŘICE:

Celkem bylo v těchto okresech v roce 2012 proinvestováno 86.469 tis. Kč, z toho ve strategických investicích 27.640 tis. Kč. Bylo realizováno 22 jmenovitých staveb a další drobné rekonstrukce a opravy.

Mimo jiné byly v roce 2013 realizovány stavby:

- Bohušovice n. O, Tyršova, rekonstrukce kanalizace a vodovodu
- Hoštka, Velešická, rekonstrukce kanalizace
- Roudnice, Chelčického, rekonstrukce vodovodu a kanalizace
- Litoměřice, Pokratická, rekonstrukce vodovodu

OKRES ČESKÁ LÍPA:

Celkem bylo v těchto okresech v roce 2013 proinvestováno 85.311 tis. Kč, z toho ve strategických investicích 6.802 tis. Kč. Bylo realizováno 29 jmenovitých staveb a další drobné rekonstrukce a opravy.

Mimo jiné byly v roce 2013 realizovány stavby:

- Mimoň, Polní, Ralská, rekonstrukce vodovodu a kanalizace
- Svor, Rousínov, rekonstrukce vodovodu
- Nový Bor, Wolkerova, rekonstrukce kanalizace a vodovodu
- Česká Lípa, Častolovice, rekonstrukce přívodního řadu

OKRES DĚČÍN:

Celkem bylo v těchto okresech v roce 2013 proinvestováno 85.167 tis. Kč, z toho ve strategických investicích 12.519 tis. Kč. Bylo realizováno 29 jmenovitých staveb a další drobné rekonstrukce a opravy.

Mimo jiné byly v roce 2013 realizovány stavby:

- Benešov n. Pl., Sokolský vrch, rekonstrukce vodovodu
- Rumburk, Matušova, rekonstrukce kanalizace a vodovodu
- Chřibská, Dolní Chřibská, rekonstrukce vodovodu
- Děčín, Liberecká, Liliová, rekonstrukce kanalizace a vodovodu

OKRES CHOMUTOV:

Celkem bylo v těchto okresech v roce 2013 proinvestováno 76.048 tis. Kč, z toho ve strategických investicích 1.851 tis. Kč. Bylo realizováno 23 jmenovitých staveb a další drobné rekonstrukce a opravy.

Mimo jiné byly v roce 2013 realizovány stavby:

- Radonice, vodojem - rekonstrukce
- Kadaň, Brožíkova, rekonstrukce kanalizace a vodovodu
- Chomutov, Smetanova, rekonstrukce kanalizace
- Klášterec n. O, Kpt. Jaroše, rekonstrukce kanalizace a vodovodu

OKRES TEPLICE:

Celkem bylo v těchto okresech v roce 2013 proinvestováno 65.651 tis. Kč, z toho ve strategických investicích 14.915 tis. Kč. Bylo realizováno 21 jmenovitých staveb a další drobné rekonstrukce a opravy.

Mimo jiné byly v roce 2013 realizovány stavby:

- Moldava, Nové Město, rekonstrukce vodovodního přivaděče
- Háj u Duchcova, Hanzlíčkova, rekonstrukce kanalizace
- Duchcov, Ferrerova, rekonstrukce kanalizace a vodovodu
- Teplice, Souběžná, rekonstrukce vodovodu a kanalizace

OKRES ÚSTÍ NAD LABEM:

Celkem bylo v těchto okresech v roce 2013 proinvestováno 63.002 tis. Kč, z toho ve strategických investicích 623 tis. Kč. Bylo realizováno 24 jmenovitých staveb a další drobné rekonstrukce a opravy.

Mimo jiné byly v roce 2013 realizovány stavby:

- Ústí n. L., Koněvova, rekonstrukce kanalizace a vodovodu
- Chlumec, Chabařovice, rekonstrukce vodovodu
- Povrly, Ústecká, rekonstrukce kanalizace
- Trmice, Horská, rekonstrukce kanalizace

OKRES LOUNY:

Celkem bylo v těchto okresech v roce 2013 proinvestováno 45.003 tis. Kč, z toho ve strategických investicích 1.014 tis. Kč. Bylo realizováno 17 jmenovitých staveb a další drobné rekonstrukce a opravy.

Mimo jiné byly v roce 2013 realizovány stavby:

- Žatec, Dukelská, rekonstrukce kanalizace a vodovodu
- Ročov, Břínkov, rekonstrukce vodovodu
- Chlumčany, Žabárna, rekonstrukce vodovodu
- Opočno, rekonstrukce vodovodu

FINANČNÍ A MAJETKOVÁ SITUACE SPOLEČNOSTI

Severočeská vodárenská společnost a.s. vykázala za rok 2013 v oblasti finančního řízení výsledky, které potvrzují majetkovou stabilitu a kapitálovou sílu společnosti.

Majetkovou situaci společnosti dokládají následující údaje (zůstatkové ceny v mil. Kč):

	2013	2012	Rozdíl	Index
Aktiva celkem	18 126	17 805	321	1,80 %
Dlouhodobý majetek	17 362	17 299	63	0,36 %

Ke konci roku 2013 dosáhla celková aktiva společnosti 18 126 mil. Kč. Aktiva společnosti byla vázána především v dlouhodobém majetku, jehož objem meziročně vzrostl o 0,36%. Podstatnou složku dlouhodobého majetku tvořil dlouhodobý hmotný majetek v podobě vodohospodářské infrastruktury. Nárůst dlouhodobého hmotného majetku ovlivnily pokračující investiční aktivity společnosti.

Významnou složku dlouhodobého majetku představovaly v roce 2013 majetkové účasti v podnicích provozujících vodárenskou infrastrukturu, zejména pak majetkový podíl v Severočeských vodovodech a kanalizacích, a.s. Podíl Severočeské vodárenské společnosti a.s. na základním kapitálu Severočeských vodovodů a kanalizací, a.s. ke konci roku činil 49,13%. Společnost má kontrolu nad tímto provozovatelem spolu se společností VEOLIA VODA, S.A., která ke konci roku měla 50,1% podíl na základním kapitálu.

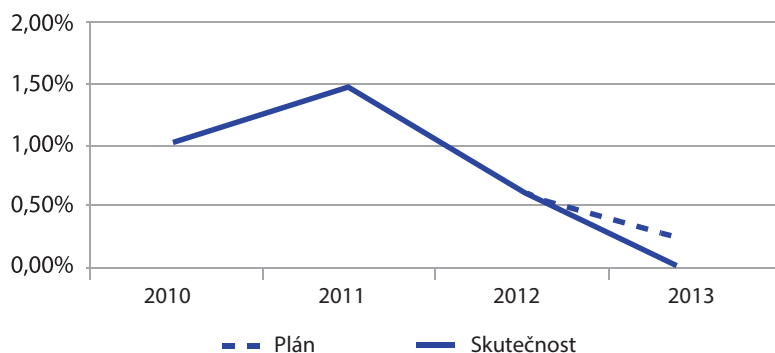
Podstatný vliv vykázala Severočeská vodárenská společnost a.s. také ve Středočeských vodárnách, a.s., kde ke konci roku měla 34% podíl na základním kapitálu.

Finanční situaci společnosti zachycují následující údaje (v mil. Kč):

	2013	2012	Rozdíl	Index
Pasiva celkem	18 126	17 805	321	1,80 %
Vlastní kapitál	16 046	15 658	388	2,48 %

Pasiva společnosti tvořil zejména vlastní kapitál. Společnost zaznamenala meziroční nárůst vlastního kapitálu o 2,48%. Nárůst vlastního kapitálu k 31. 12. 2013 byl způsoben především ziskem za rok 2013 ve výši 359 mil. Kč. Vlastní kapitál se na financování majetku společnosti podílel 88,52%. Společnost aplikuje konzervativní finanční strategii, v rámci které dosáhla nulového zadlužení vlastního kapitálu.

Míra zadlužení vlastního kapitálu



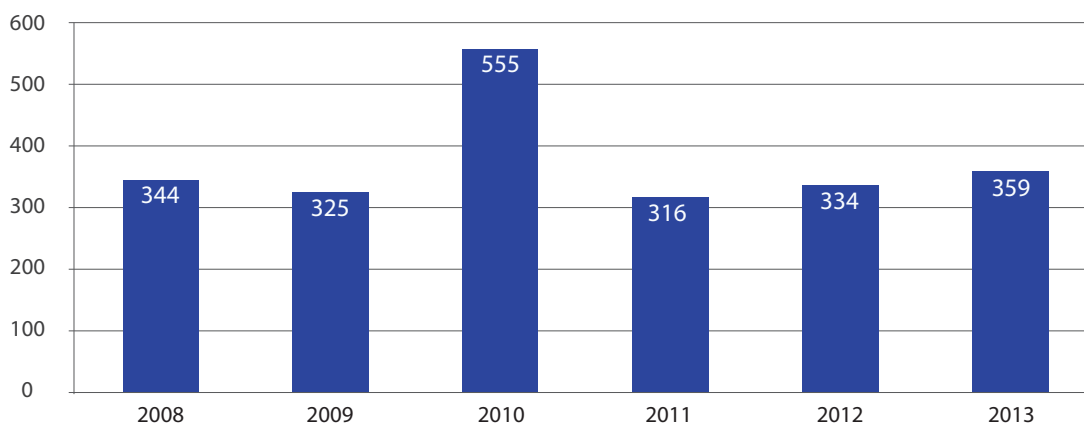
Severočeská vodárenská společnost a.s. plnila v roce 2013 plynule veškeré své závazky vyplývající z obchodního styku.

Ucelený přehled o finanční a majetkové situaci společnosti přináší rozvaha k 31. 12. 2013.

FINANCE A HOSPODAŘENÍ SPOLEČNOSTI

Severočeská vodárenská společnost a.s. svými úspěšnými ekonomickými výsledky za rok 2013 upevnila svou finanční pozici.

Vývoj čistého zisku v letech 2008 - 2013 (v mil. Kč):



Strukturu výsledku hospodaření společnosti znázorňuje následující tabulka (v mil. Kč):

	2013	2012	Rozdíl	Index
Provozní výsledek hospodaření	243	220	23	10,48%
Finanční výsledek hospodaření	161	155	6	4,12 %
Odložená daň z příjmu (-)	45	40	5	12,50 %
Zisk za účetní období	359	334	25	7,35 %

Za rok 2013 společnost vykázala čistý zisk ve výši 359 mil. Kč. V meziročním srovnání to znamená nárůst o 25 mil. Kč, způsobený zejména zvýšením provozního výsledku hospodaření díky přijatým náhradám povodňových škod vyplacených pojišťovnou. Provozní výsledek hospodaření dosáhl hodnoty 243 mil. Kč. Provozní zisk na straně výnosů ovlivnily zejména tržby, které dosáhly 1 336 mil. Kč. Hlavní položku tržeb tvořilo nájemné od provozovatele vodohospodářské infrastruktury. Na straně nákladů tvořily nejvýznamnější položku odpisy dlouhodobého majetku ve výši 943 mil. Kč. Finanční výsledek hospodaření ovlivnily především podíly na zisku společnosti Severočeské vodovody a kanalizace, a.s.

Vlastní zdroje společnosti složené z čistého zisku, odložené daně z příjmu a účetních odpisů byly i v roce 2013 dominantním zdrojem pro financování investičních aktivit společnosti.

Společnost předpokládá, že i v nadcházejících letech bude financování svých investičních aktivit realizovat bez zapojení cizího úročeného kapitálu.

Ucelený přehled o hospodaření společnosti přináší výkaz zisku a ztráty k 31. 12. 2013.

CENA VODY V ROCE 2013

Cena vody je regulována státem. Její výše je věcně usměrňována podle pravidel stanovených Cenovým výměrem MF ČR. Cena pro vodné a stočné je kalkulována na základě metodiky vyhlášené MZe ČR.

Cena vody v regionu SVS a.s. je korigována nejen platnými zákony a právními předpisy, ale i dotačními podmínkami a v neposlední řadě podnikatelským záměrem společnosti, resp. dlouhodobým plánem financování obnovy vodovodů a kanalizací.

Z dotačních podmínek pro SVS a.s. vyplývá povinnost zajistit postupně samofinancovatelnost vybudované vodárenské infrastruktury, tj. požadavek na růst nájemného v ceně vody do doby než dosáhne objemu, který zajistí dostatek finančních zdrojů na reprodukci vodohospodářského majetku.

Kalkulaci ceny vody pro rok 2013 ovlivnily dále externí vstupy v podobě ceny surové vody, poplatků za podzemní vodu, ceny energií a chemikálií a další náklady závislé na vývoji inflace. Na výsledné ceně vody se významně podílela i výše DPH (od roku 2013 činí 15%).

Kromě zvyšování cen vstupů byl v ceně vody zohledněn i pokles spotřeby vody, a to se zřetel na vysoký podíl fixních nákladů v ceně. V roce 2013 se v kalkulaci počítalo s více než 3% meziročním poklesem spotřeby.

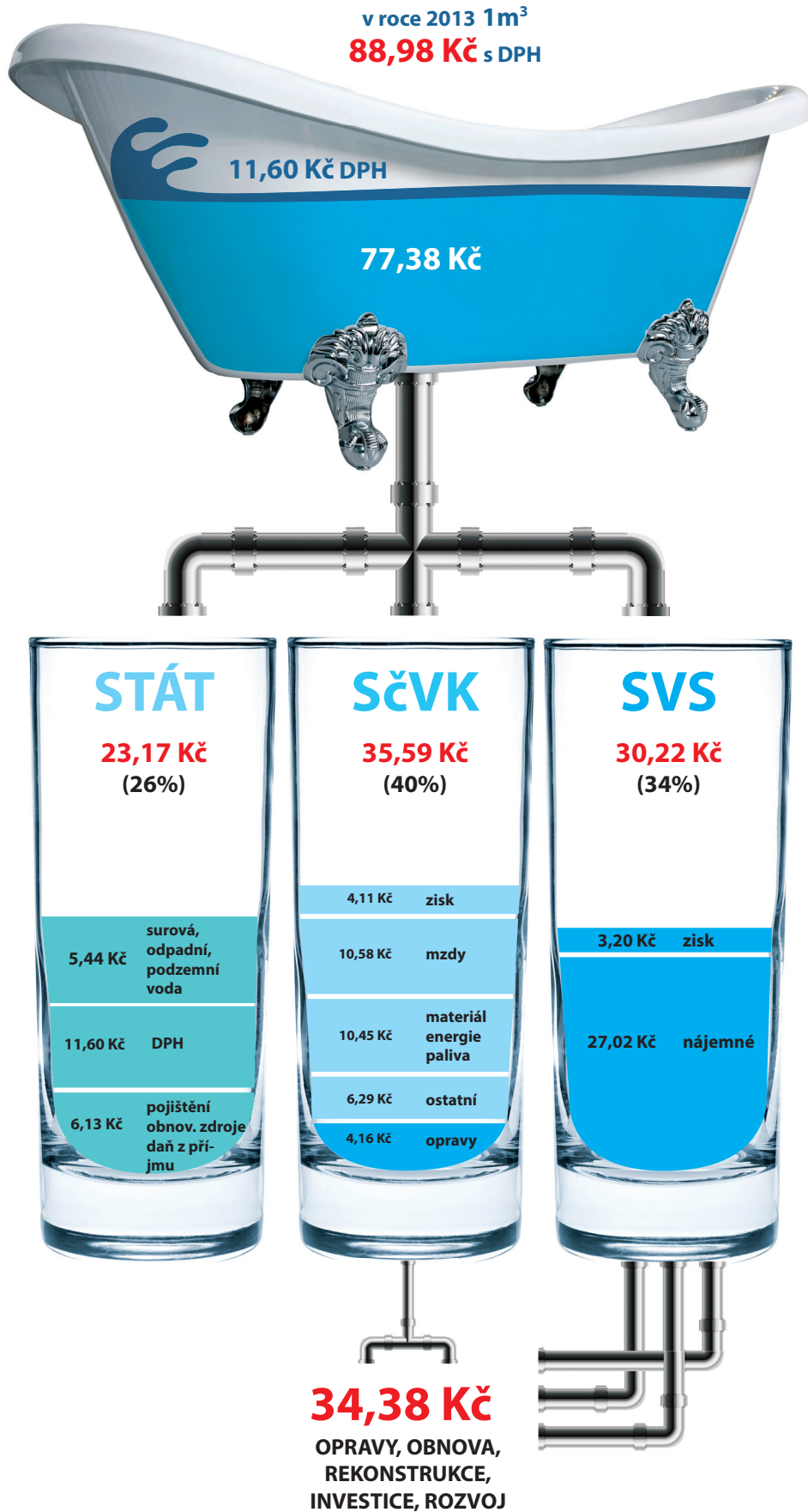
Po zohlednění výše uvedených vlivů se podařilo v roce 2013 udržet cenu vody v mantinelech stanovených Podnikatelským záměrem SVS a.s., včetně mantinelu sociální únosnosti, a zajistit investiční potřeby společnosti.

Položka	Cena bez DPH (Kč/m ³)	Cena s DPH (Kč/m ³)
Cena pro vodné	39,49	45,41
Cena pro stočné	37,89	43,57
Cena vody celkem	77,38	88,98

Z výsledné ceny vody šlo:

- 39% na financování obnovy a rozvoje vodohospodářského majetku
- 35% na financování provozu vodovodů a kanalizací
- 26% bylo odčerpáno do pokladny státu.

STRUKTURA VODNÉHO A STOČNÉHO



POMOC AKCIONÁŘŮM: SPOLUFINANCOVÁNÍ

Tradiční spoluúčast Severočeské vodárenské společnosti a. s. na investičních aktivitách akcionářů formou spolufinancování staveb akcionářů pokračovala i v roce 2013.

Schváleno bylo v průběhu roku 2013 celkem 55 návrhů akcionářů na spolufinancování nebo odkoupení vodohospodářského majetku v celkové hodnotě finančních příspěvků ve výši 9.344 tis. Kč.

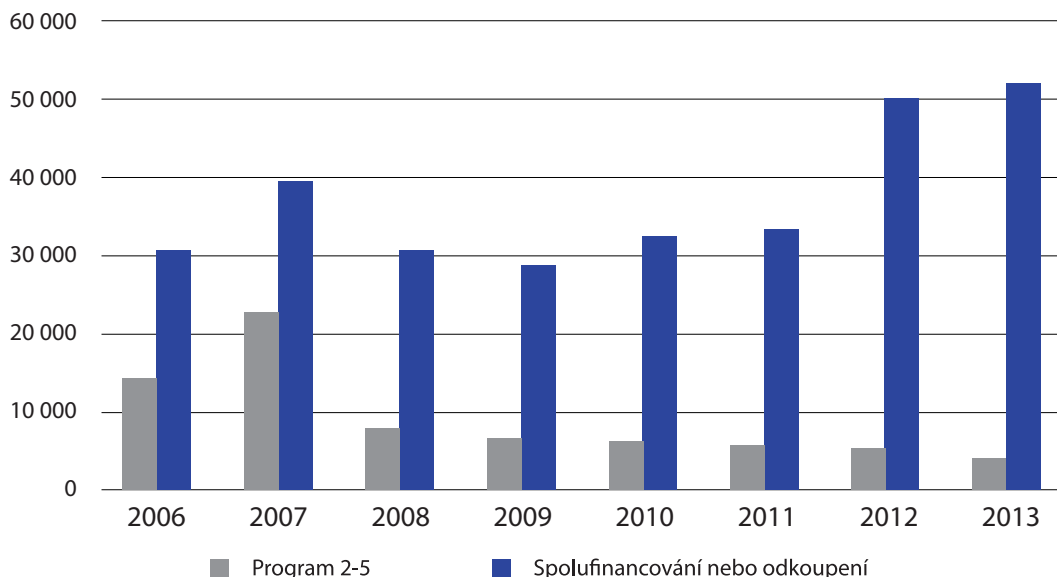
V roce 2013 bylo na institut **spolufinancování** vynaloženo formou zálohy na kupní cenu u realizovaných staveb či formou kupní ceny, či doplatku kupní ceny u staveb dokončených celkem **52 000 398,- Kč**:

• Česká Lípa:	8 670 399,- Kč
• Chomutov:	4 085 145,- Kč
• Děčín:	21 570 575,- Kč
• Jablonec nad Nisou:	618 745,- Kč
• Kladno:	731 313,- Kč
• Liberec:	1 865 315,- Kč
• Louny:	3 592 613,- Kč
• Litoměřice:	8 429 462,- Kč
• Mělník:	0,- Kč
• Most:	935 588,- Kč
• Teplice:	408 000,- Kč
• Ústí nad Labem:	1 093 243,- Kč

V roce 2013 bylo na **program 2 - 5** vynaloženo formou zálohy na kupní cenu u realizovaných staveb celkem **3 155 748,- Kč**:

Položky (v tis. Kč)	2006	2007	2008	2009	2010	2011	2012	2013
Program 2 - 5	14 393	22 781	7 893	6 622	6 530	6 015	5 528	3 156
Akc. (spolu., odkup)	30 608	39 602	30 961	28 716	32 461	33 527	50 495	52 000

Pomoc akcionářům - spolufinancování



SPRÁVA MAJETKU

Odbor správy majetku v roce 2013 prováděl dohled nad dodržováním provozní smlouvy, dohled nad činnostmi s vyjadřováním provozovatele, zajišťoval prodej nepotřebných a koupi potřebných nemovitostí, administroval žádosti o nabytí vodohospodářského majetku od akcionářů i neakcionářů, realizoval plán oprav, řešil majetkoprávní vypořádání majetku, aktualizoval evidenci majetku.

Odbor správy majetku provádí **systematický dozor nad provozováním, opravami a udržováním majetku SVS a. s.** Těmto úkonům se věnují provozní inspektoři. Působnost jednotlivých inspektorů je rozdělena na regiony a jednotlivé okresy. Jejich úkolem je mimo jiné také provádění pravidelných dohlídkových kontrol vodohospodářských objektů v majetkové evidenci SVS a. s., které jsou upraveny vnitřním předpisem společnosti, kde jsou nastaveny parametry a četnost úkonů s tím souvisejících. V roce 2013 bylo provedeno celkem 160 kontrol stavu objektů SVS a. s. Na základě těchto zjištění byla navrhována příslušná opatření do plánu oprav či do obnovy majetku. Předmětem dohlídkové činnosti jsou vodojemy, čerpací stanice pitné vody, úpravní pitné vody, čistírny odpadních vod, zdroje podzemní vody, čerpací stanice odpadních vod, vodovodní armaturní komory a šachty, povrchové zdroje, dešťové zdrže.

Nabývání vodohospodářského majetku od akcionářů i neakcionářů je nastaveno vnitřním předpisem společnosti. Jsou nastaveny parametry a kritéria, mimo jiné také na

webových stránkách společnosti www.svs.cz, za kterých lze navrhovaný vodohospodářský majetek převzít. Finanční příspěvky a žádosti k uzavření kupní smlouvy jsou předkládány majetkové komisi příslušným oblastním inspektorem. V roce 2013 bylo předloženo celkem 201 žádostí. Od akcionářů 68 žádostí o spolufinancování stavby, přeložky, zkapacitnění atd., ze kterých bylo 56 schváleno. Od neakcionářů bylo předloženo 133 žádostí o odkupu stavby, přeložek apod., kde 125 bylo schváleno.

S ohledem na legislativu a hlavně potřeby společnosti docházelo v roce 2013 k **majetkoprávnímu vypořádání staveb a pozemků souvisejících s provozováním vodohospodářské infrastruktury**. Tento proces bude probíhat i následně. Historické podklady nejsou mnohdy relevantní ke skutečnému stavu. Ambicí společnosti bylo a je vypořádat tyto pozemky a zajistit tím dostatečnou právní oporu pro správu obhospodařovaného majetku.

Odbor správy majetku se zároveň zabýval a zabývá také **nesrovnalostmi v zápisech na katastru nemovitostí**. Některé objekty nebo zařízení, které není již nutné využívat, nebo je nahrazeno novým, se připravují na základě získaných podkladů k likvidaci. Postup pro vyřazení majetku je řízen interním předpisem společnosti. Počet návrhů na vyřazení dlouhodobého majetku bylo majetkové komisi předloženo celkem 221. K těmto bylo také předloženo 34 hromadných návrhů a 3 návrhy na hromadnou likvidaci z důvodů škod způsobených po povodních.



ZÁKLADNÍ VODOHOSPODÁŘSKÉ ÚDAJE

Vodovody	rok 2013	jednotky
Počet obyvatel celkem	1,160	mil.
Počet zásobených obyvatel	1,089	mil.
Počet úpraven vod	53	ks
Počet vodojemů	1 006	ks
Počet čerpacích stanic pitné vody	274	ks
Délka vodovodních přípojek	1 917	km
Délka vodovodní sítě (bez přípojek)	8 892	km
Kapacita úpraven vody celkem	5 637	l/s
Kapacita podzemních zdrojů	1 958	l/s
Kapacita vodojemů	647 980	m3
Voda vyrobená	69 817	tis.m3/rok
Voda fakturovaná	50 522	tis.m3/rok
Specifická spotřeba vody (obyv.)	79	l/os.den

Kanalizace	rok 2013	jednotky
Počet obyvatel celkem	1,160	mil.
Počet obyvatel napojených na kanal.	0,898	mil.
Počet obyvatel napojených na ČOV	0,886	mil.
Počet čistíren odpadních vod celkem	196	ks
Kapacita čistíren odpadních vod	343 402	m3/den
Délka kanalizační sítě (bez přípojek)	3 905	km
Voda vypouštěná do vodních toků	103 365	tis. m3/rok
Voda čištěná	102 605	tis. m3/rok



VÝROK AUDITORA: ŘÁDNÁ ÚČETNÍ ZÁVĚRKA



ZPRÁVA NEZÁVISLÉHO AUDITORA

pro akcionáře společnosti

Severočeská vodárenská společnost a.s.

Provedli jsme audit přiložené účetní závěrky společnosti **Severočeská vodárenská společnost a.s.**, která se skládá z rozvahy k 31. 12. 2013, výkazu zisku a ztráty za rok končící 31. 12. 2013, přehledu o peněžních tocích k 31. 12. 2013, přehledu o změnách vlastního kapitálu za rok končící 31. 12. 2013 a přílohy této účetní závěrky, která obsahuje popis použitých podstatných účetních metod a další vysvětlující informace. Údaje o společnosti **Severočeská vodárenská společnost a.s.** jsou uvedeny v bodě 1.1 přílohy této účetní závěrky.

Odpovědnost statutárního orgánu účetní jednotky za účetní závěrku.

Statutární orgán společnosti **Severočeská vodárenská společnost a.s.** je odpovědný za sestavení účetní závěrky, která podává věrný a poctivý obraz v souladu s českými účetními předpisy, a za takový vnitřní kontrolní systém, který považuje za nezbytný pro sestavení účetní závěrky tak, aby neobsahovala významné (materiální) nesprávnosti způsobené podvodem nebo chybou.

Odpovědnost auditora

Naši odpovědností je vyjádřit na základě našeho auditu výrok k této účetní závěrce. Audit jsme provedli v souladu se zákonem o auditorech, mezinárodními auditorskými standardy a souvisejícími aplikačními doložkami Komory auditorů České republiky. V souladu s těmito předpisy jsme povinni dodržovat etické požadavky a naplánovat a provést audit tak, abychom získali přiměřenou jistotu, že účetní závěrka neobsahuje významné (materiální) nesprávnosti.

Audit zahrnuje provedení auditorských postupů k získání důkazních informací o částkách a údajích zveřejněných v účetní závěrce. Výběr postupů závisí na úsudku auditora, zahrnujícím i vyhodnocení rizik významné (materiální) nesprávnosti údajů uvedených v účetní závěrce způsobené podvodem nebo chybou. Při vyhodnocování těchto rizik auditor posoudí vnitřním kontrolním systémem relevantní pro sestavení účetní závěrky podávající věrný a poctivý obraz.

Cílem tohoto posouzení je navrhnout vhodné auditorské postupy, nikoliv vyjádřit se k účinnosti vnitřního kontrolního systému účetní jednotky. Audit též zahrnuje posouzení vhodnosti použitých účetních metod, přiměřenosti účetních odhadů provedených vedením i posouzení celkové prezentace účetní závěrky.

Jsme přesvědčení, že důkazní informace, které jsme získali, poskytují dostatečný a vhodný základ pro vyjádření našeho výroku.

Výrok auditora

Podle našeho názoru účetní závěrka podává věrný a poctivý obraz aktiv a pasiv společnosti **Severočeská vodárenská společnost a.s.** k 31. 12. 2013 a nákladů, výnosů a výsledku hospodaření za rok končící 31. 12. 2013 v souladu s českými účetními předpisy.

Tuto zprávu auditora vypracoval jménem společnosti HZConsult s.r.o., se sídlem v Praze 10, Kodaňská 46, (Oprávnění KA ČR č. 312) Ing. Miloš Havránek (Oprávnění KA ČR č. 1211), jednatel společnosti HZConsult s.r.o.

V Praze dne 11. 4. 2014



Ing. Miloš Havránek

VÝROK AUDITORA: KONSOLIDOVANÁ ÚČETNÍ ZÁVĚRKA



ZPRÁVA NEZÁVISLÉHO AUDITORA

pro akcionáře společnosti

Severočeská vodárenská společnost a.s.

Provedli jsme audit přiložené konsolidované účetní závěrky společnosti **Severočeská vodárenská společnost a.s.**, která se skládá z rozvahy k 31. 12. 2013, výkazu zisku a ztráty za rok končící 31. 12. 2013 a přílohy této účetní závěrky, která obsahuje popis použitých podstatných účetních metod a další vysvětlující informace. Údaje o společnosti **Severočeská vodárenská společnost a.s.** jsou uvedeny v bodě 1 přílohy této konsolidované účetní závěrky.

Odpovědnost statutárního orgánu účetní jednotky za účetní závěrku.

Statutární orgán společnosti **Severočeská vodárenská společnost a.s.** je odpovědný za sestavení konsolidované účetní závěrky, která podává věrný a poctivý obraz v souladu s českými účetními předpisy, a za takový vnitřní kontrolní systém, který považuje za nezbytný pro sestavení konsolidované účetní závěrky tak, aby neobsahovala významné (materiální) nesprávnosti způsobené podvodem nebo chybou.

Odpovědnost auditora

Naši odpovědností je vyjádřit na základě našeho auditu výrok k této konsolidované účetní závěrce. Audit jsme provedli v souladu se zákonem o auditorech, mezinárodními auditorskými standardy a souvisejícími aplikačními doložkami Komory auditorů České republiky. V souladu s těmito předpisy jsme povinni dodržovat etické požadavky a naplánovat a provést audit tak, abychom získali přiměřenou jistotu, že konsolidovaná účetní závěrka neobsahuje významné (materiální) nesprávnosti.

Audit zahrnuje provedení auditorských postupů k získání důkazních informací o částkách a údajích zveřejněných v konsolidované účetní závěrce. Výběr postupů závisí na úsudku auditora, zahrnujícím i vyhodnocení rizik významné (materiální) nesprávnosti údajů uvedených v konsolidované účetní závěrce způsobené podvodem nebo chybou. Při vyhodnocování těchto rizik auditor posoudí vnitřním kontrolním systémem relevantní pro sestavení konsolidované účetní závěrky podávající věrný a poctivý obraz. Cílem tohoto posouzení je navrhnout vhodné auditorské postupy, nikoliv vyjádřit se k účinnosti vnitřního kontrolního systému účetní jednotky. Audit též zahrnuje posouzení vhodnosti použitých účetních metod, přiměřenosti účetních odhadů provedených vedením i posouzení celkové prezentace konsolidované účetní závěrky.

Jsme přesvědčení, že důkazní informace, které jsme získali, poskytují dostatečný a vhodný základ pro vyjádření našeho výroku.

Výrok auditora

Podle našeho názoru konsolidovaná účetní závěrka podává věrný a poctivý obraz aktiv a pasiv společnosti **Severočeská vodárenská společnost a.s.** k 31. 12. 2013 a nákladů, výnosů a výsledku hospodaření za rok 2013 v souladu s českými účetními předpisy.

Tuto zprávu auditora vypracoval jménem společnosti HZConsult s.r.o. se sídlem v Praze 10, Kodaňská 46 (Oprávnění KA ČR č. 312) Ing. Miloš Havránek (Oprávnění KA ČR č. 1211), jednatel společnosti HZConsult s.r.o.

V Praze dne 15. 4. 2014



Ing. Miloš Havránek

ROZVAHA

Rozvaha ve zjednodušeném rozsahu ke dni 31. 12. 2013 (v tis. Kč)

AKTIVA		označení	Brutto	Běžné	Netto	Minulé
				účetní období		účetní období
				Korekce		Netto
		AKTIVA CELKEM	33 472 668	-15 346 946	18 125 722	17 805 078
A.		Pohledávky za upsaný základní kapitál				
B.		Dlouhodobý majetek	32 660 745	-15 298 384	17 362 361	17 299 079
B.	I.	Dlouhodobý nehmotný majetek	77 120	-72 719	4 401	4 164
B.	II.	Dlouhodobý hmotný majetek	31 961 807	-15 225 665	16 736 142	16 673 636
B.	III.	Dlouhodobý finanční majetek	621 818		621 818	621 279
C.		Oběžná aktiva	806 336	-48 562	757 774	495 426
C.	I.	Zásoby				
C.	II.	Dlouhodobé pohledávky	47 700	-47 700	0	0
C.	III.	Krátkodobé pohledávky	23 327	-862	22 465	121 108
C.	IV.	Krátkodobý finanční majetek	735 309		735 309	374 318
D.		Časové rozlišení	5 587		5 587	10 573

PASIVA		označení	Brutto	Běžné	Netto	Minulé
				účetní období		účetní období
				Korekce		Netto
		PASIVA CELKEM			18 125 722	17 805 078
A.		Vlastní kapitál			16 045 791	15 658 204
A.	I.	Základní kapitál			7 605 482	7 605 482
A.	II.	Kapitálové fondy			4 026 152	3 997 157
A.	III.	Rezervní fondy, nedělitelný fond a ostatní fondy ze zisku			4 055 565	3 714 075
A.	IV.	Výsledek hospodaření minulých let				7 458
A.	V.	Výsledek hospodaření běžného účetního období			358 592	334 032
B.		Cizí zdroje			2 076 910	2 135 292
B.	I.	Rezervy				
B.	II.	Dlouhodobé závazky			655 147	634 809
B.	III.	Krátkodobé závazky			1 132 183	1 028 544
B.	IV.	Bankovní úvěry a výpomoci			289 580	471 939
C.		Časové rozlišení			3 021	11 582

VÝKAZ ZISKU A ZTRÁTY

Výkaz zisku a ztráty ve zjednodušeném rozsahu ke dni 31. 12. 2013 (v tis. Kč)

označení		Skutečnost v účetním období	
		sledovaném	minulém
I.	Tržby za prodej zboží		
A.	Náklady vynaložené na prodané zboží		
+	Obchodní marže		
II.	Výkony	1 336 410	1 284 946
B.	Výkonová spotřeba	110 788	108 837
+	Přidaná hodnota	1 225 622	1 176 109
C.	Osobní náklady	47 092	43 043
D.	Daně a poplatky	1 650	1 601
E.	Odpisy dlouhodobého nehmotného a hmotného majetku	942 641	900 936
III.	Tržby z prodeje dlouhodobého majetku a materiálu	1 347	420
F.	Zůstatková cena prodaného dlouhodobého majetku a materiálu	1 228	3 639
G.	Změna stavu rezerv a opravných položek v provozní oblasti a komplexních nákladů příštích období	-98	-5 039
IV.	Ostatní provozní výnosy	25 300	8 954
H.	Ostatní provozní náklady	16 844	21 352
V.	Převod provozních výnosů		
I.	Převod provozních nákladů		
*	Provozní výsledek hospodaření	242 912	219 951
VI.	Tržby z prodeje cenných papírů a podílů		300
J.	Prodané cenné papíry a podíly		2 879
VII.	Výnosy z dlouhodobého finančního majetku	164 803	165 661
VIII.	Výnosy z krátkodobého finančního majetku	280	1 058
K.	Náklady z finančního majetku	8	
IX.	Výnosy z přecenění cenných papírů a derivátů		
L.	Náklady z přecenění cenných papírů a derivátů		
M.	Změna stavu rezerv a opravných položek ve finanční oblasti		
X.	Výnosové úroky	4 333	2 572
N.	Nákladové úroky	10 223	14 285
XI.	Ostatní finanční výnosy	3 368	3 783
O.	Ostatní finanční náklady	1 536	1 568
XII.	Převod finančních výnosů		
P.	Převod finančních nákladů		
*	Finanční výsledek hospodaření	161 017	154 642
Q.	Daň z příjmů za běžnou činnost	45 337	40 561
**	Výsledek hospodaření za běžnou činnost	358 592	334 032
XIII.	Mimořádné výnosy		
R.	Mimořádné náklady		
S.	Daň z příjmů z mimořádné činnosti		
*	Mimořádný výsledek hospodaření		
T.	Převod podílu na výsledku hospodaření společníkům (+/-)		
***	Výsledek hospodaření za účetní období	358 592	334 032
****	Výsledek hospodaření před zdaněním	403 929	374 593

PŘEHLED O PENĚŽNÍCH TOCÍCH

Přehled o peněžních tocích v tis. Kč k 31. 12. 2013

P.		Stav peněžních prostředků a peněžních ekvivalentů na začátku účetního období	374 318
		Peněžní toky z hlavní výdělečné činnosti (provozní činnost)	
Z.		Účetní zisk nebo ztráta z běžné činnosti před zdaněním	403 929
A.	1	Úpravy o nepeněžní operace	783 511
A.	1 1	Odpisy dlouhodobého majetku a umořování opravné položky k nabytému majetku	942 641
A.	1 2	Změna stavu opravných položek a rezerv	-98
A.	1 3	Zisk z prodeje dlouhodobého majetku	-119
A.	1 4	Výnosy z dividend a podílů na zisku	-164 803
A.	1 5	Vyúčtované nákladové úroky s výjimkou kapitalizovaných a vyúčtované výnosové úroky	5 890
A.	1 6	Případné úpravy o ostatní nepeněžní operace	
A.	*	Čistý peněžní tok z prov. činnosti před zdaněním, změnami prac. kapitálu a mim. položkami	1 187 440
A.	2	Změny stavu nepeněžních složek pracovního kapitálu	107 086
A.	2 1	Změna stavu pohledávek z prov. činnosti, aktivních účtů čas. rozlišení a dohad. účtů aktivních	111 356
A.	2 2	Změna stavu krátkod. závazků z prov. činnosti, pasivních účtů čas. rozlišení a dohad. účtů pasivních	-4 270
A.	2 3	Změna stavu zásob	
A.	2 4	Změna stavu krátkodobého finančního majetku nespádajícího do peněžních prostř. a ekvivalentů	
A.	**	Čistý peněžní tok z provozní činnosti před zdaněním a mimořádnými položkami	1 294 526
A.	3	Vyplacené úroky s výjimkou kapitalizovaných	-10 223
A.	4	Přijaté úroky	169 136
A.	5	Zaplacená daň z příjmů za běžnou činnost a doměrky daně za minulá období	
A.	6	Příjmy a výdaje spojené s mimořádným výsledkem hospodaření včetně daně z příjmů	
A.	***	Čistý peněžní tok z provozní činnosti	1 453 439
		Peněžní toky z investiční činnosti	
B.	1	Výdaje spojené s nabytím dlouhodobého majetku	-885 629
B.	2	Příjmy z prodeje dlouhodobého majetku	540
B.	3	Půjčky a úvěry spřízněným osobám	
B.	***	Čistý peněžní tok vztahující se k investiční činnosti	-885 089
		Peněžní toky z finančních činností	
C.	1	Dopady změn dlouhodobých, resp. krátkodobých závazků	-207 359
C.	2	Dopady změn vlastního kapitálu na peněžní prostředky a ekvivalenty	0
C.	2 1	Zvýšení peněžních prostředků z důvodů zvýšení základního kapitálu, emisního ážia atd.	
C.	2 2	Vyplacení podílů na vlastním kapitálu společníkům	
C.	2 3	Další vklady peněžních prostředků společníků a akcionářů	
C.	2 4	Úhrada ztráty společníky	
C.	2 5	Přímé platby na vrub fondů	
C.	2 6	Vyplacené dividendy nebo podíly na zisku včetně zaplacené daně	
C.	***	Čistý peněžní tok vztahující se k finanční činnosti	-207 359
F.		Čisté zvýšení resp. snížení peněžních prostředků	360 991
R.		Stav peněžních prostředků a pen. ekvivalentů na konci účetního období	735 309

KONSOLIDOVANÁ ROZVAHA

(v tis. Kč)

		2013	2012
		Netto	Netto
AKTIVA CELKEM		18 704 974	18 332 197
A.	Pohledávky za upsaný základní kapitál		
B.	Dlouhodobý majetek	17 941 613	17 826 198
B. I.	Dlouhodobý nehmotný majetek	4 401	4 164
B. II.	Dlouhodobý hmotný majetek	16 736 142	16 673 636
B. III.	Dlouhodobý finanční majetek	20 024	19 485
B. IV.	Aktivní konsolidační rozdíl		
B. V.	Cenné papíry v ekvivalenci	1 181 046	1 128 913
C.	Oběžná aktiva	757 774	495 426
C. I.	Zásoby		
C. II.	Dlouhodobé pohledávky		
C. III.	Krátkodobé pohledávky	22 465	121 108
C. IV.	Krátkodobý finanční majetek	735 309	374 318
D.	Časové rozlišení	5 587	10 573
PASIVA CELKEM		18 704 974	18 332 197
A.	Vlastní kapitál	16 625 043	16 185 323
A. I.	Základní kapitál	7 605 482	7 605 482
A. II.	Kapitálové fondy	4 026 152	3 997 157
A. III.	Rezervní fondy a ostatní fondy ze zisku	4 055 565	3 714 075
A. IV.	Výsledek hospodaření minulých let	-1 594 577	-1 421 459
A. V.	Výsledek hospodaření za účetní období	422 021	413 632
A. V. 1	-výsledek hospodaření běžného účetního období	193 791	168 372
A. V. 2	-podíl na výsledku hospodaření v ekvivalenci	228 230	245 260
A. VI.	Pasivní konsolidační rozdíl		
A. VII.	Konsolidační rezervní fond	2 110 400	1 876 436
B.	Cizí zdroje	2 076 910	2 135 292
B. I.	Rezervy		
B. II.	Dlouhodobé závazky	655 147	634 809
B. III.	Krátkodobé závazky	1 132 183	1 028 544
B. IV.	Bankovní úvěry a výpomoci	289 580	471 939
C.	Časové rozlišení	3 021	11 582

KONSOLIDOVANÝ VÝKAZ ZISKU A ZTRÁTY

(v tis. Kč)	2013	2012
Tržby za prodej zboží		
Náklady vynaložené na prodej zboží		
Obchodní marže		
Výkony	1 336 410	1 284 946
Výkonová spotřeba	110 788	108 837
Přidaná hodnota	1 225 622	1 176 109
Osobní náklady	47 092	43 043
Daně a poplatky	1 650	1 601
Odpisy nehmotného a hmotného dlouhodobého majetku	942 641	900 936
Tržby z prodeje dlouhodobého majetku	1 347	420
Zůstatková cena prodaného dl. majetku	1 228	3 639
Zúčtování opravných položek	-98	-5 039
Ostatní provozní výnosy	25 300	8 954
Ostatní provozní náklady	16 844	21 352
Převod provozních výnosů		
Převod provozních nákladů		
Konsolidovaný provozní hospodářský výsledek	242 912	219 951
Tržby z prodeje cenných papírů a podílů		300
Prodané cenné papíry a podíly		2 879
Výnosy z dlouhodobého finančního majetku	2	1
Výnosy z krátkodobého finančního majetku	280	1 058
Náklady z finančního majetku	8	0
Výnosy z přecenění cenných papírů		
Náklady z přecenění cenných papírů		
Změna stavu rezerv a opravných položek ve finanční oblasti		
Výnosové úroky	4 333	2 572
Nákladové úroky	10 223	14 285
Ostatní finanční výnosy	3 368	3 783
Ostatní finanční náklady	1 536	1 568
Převod finančních výnosů		
Převod finančních nákladů		
Konsolidovaný hospodářský výsledek z finančních operací	-3 784	-11 018
Daň z příjmů	45 337	40 561
Konsolidovaný hospodářský výsledek za běžnou činnost	193 791	168 372
Mimořádné výnosy		
Mimořádné náklady		
Zúčtování aktivního konsolidačního rozdílu		
Daň z příjmů z mimořádné činnosti		
Konsolidovaný mimořádný hospodářský výsledek		
Převod podílu na výsledku hospodaření společníkům (+/-)		
Konsolidovaný hospodářský výsledek za účetní období bez podílu ekvivalence	193 791	168 372
Podíl na hospodářském výsledku v ekvivalenci	228 230	245 260
Konsolidovaný hospodářský výsledek za účetní období	422 021	413 632



Výroční zpráva 2013

Severočeská vodárenská společnost a. s.

Přítkovská 1689, 415 50 Teplice

IČO: 49099469

DIČ: CZ49099469

tel.: +420 417 563 178

web: www.svs.cz