



Severočeská vodárenská společnost a.s.

www.svs.cz

800 185 231



VÝROČNÍ ZPRÁVA 2010



I. Profil společnosti

O společnosti	2
Základní údaje o společnosti	3
Akcie a základní kapitál	4
Předmět podnikání společnosti	5
Zájemové území	6
Seznam akcionářů (po okresech)	7
Organizace společnosti	8
Orgány společnosti	9
Organizační struktura	9
Představenstvo	10
Dozorčí rada	11
Management	
Vize a cíle	12
Budoucnost společnosti	13

II. Činnost společnosti v roce 2010

Úvodní slovo předsedy představenstva	14
Zpráva dozorčí rady	15
Vodohospodářský rozvoj	16
Investiční výstavba	17
Plnění investičního plánu po jednotlivých skupinách	18
Investiční výstavba v jednotlivých okresech	19-20
Závěrečné vyhodnocení projektu Lužická Nisa	21
Odstraňování povodňových škod	22
Pomoc akcionářům – spolufinancování	23
Finanční a majetková situace společnosti	24
Finance a hospodaření společnosti	25
Finanční zdroje společnosti	26
Základní vodohospodářské údaje	27
Cena vody	28
Majetkové podíly v jiných společnostech	29
Interní audit	30
Systém řízení – ISO 9001:2008 a ISO 10006:2003	31

III. Finanční část

Výrok auditora – řádná účetní závěrka	32
Výrok auditora – konsolidovaná účetní závěrka	33
Rozvaha	34-35
Výkaz zisku a ztráty	36
Přehled o peněžních tocích	37
Přehled o změnách vlastního kapitálu	38
Konsolidovaná rozvaha	39
Konsolidovaný výkaz zisku a ztráty	40

Severočeská vodárenská společnost je akciová společnost, která působí od roku 1993 v oblasti správy a rozvoje vodohospodářské infrastruktury. Veškeré akcie Severočeské vodárenské společnosti jsou v držení 457 měst a obcí Ústeckého a Libereckého kraje. Obce mají tímto způsobem zajištěn bezprostřední vliv na vývoj vodohospodářské infrastruktury, která ovlivňuje jejich životní prostředí a kulturu života. Severočeská vodárenská společnost za své akcionáře převzala odpovědnost za zásobování obyvatelstva pitnou vodou a za odvádění a likvidaci komunálních odpadních vod. Provozování vodohospodářského majetku ve vlastnictví Severočeské vodárenské společnosti je dlouhodobou smlouvou svěřeno provozní společnosti - Severočeským vodovodům a kanalizacím, a. s.

Veškeré aktivity Severočeské vodárenské společnosti od jejího založení podmiňují čtyři základní principy:

- uplatnění jednotné solidární ceny vody pro celé území působnosti,
- udržení sociálně přijatelné ceny,
- uplatnění racionálních podnikatelských metod v hospodaření společnosti,
- vkládání zisku do obnovy a rozšiřování majetku společnosti.

Severočeská vodárenská společnost a. s. je největší vodárenská vlastnická společnost v České republice a patří mezi větší také v širším evropském měřítku. Existence silné vlastnické vodárenské společnosti se ukázala jako výhoda v souvislosti se vstupem České republiky do EU, kdy je v rámci přechodného období nutné rozšířit a zmodernizovat vodohospodářskou infrastrukturu tak, aby vyhovovala legislativě Evropské unie a nové legislativě ČR. Příprava a realizace rozsáhlých projektů ke splnění těchto požadavků vyžadují náročnou odbornou přípravu i soustředění velkých objemů investičních prostředků vodárenskou společností. Jejich realizace se pak uskutečňuje s finanční podporou z fondů EU i fondů národních.

V souladu s podnikatelským záměrem jsou finanční prostředky investovány do projektů, které přinášejí největší ekologický i ekonomický efekt. Podnikatelský záměr společnosti, který definuje střednědobé cíle, projednávají akcionáři a v konečné podobě je schvalován na valné hromadě. Sestavování a realizaci podnikatelského záměru řídí představenstvo společnosti a kontroluje dozorčí rada společnosti, ve které jsou rovnoměrně zastoupeni akcionáři ze všech okresů regionu. Rok 2010 pro Severočeskou vodárenskou společnost znamenal soustředění úsilí na realizaci úkolů posledního roku Podnikatelského záměru 2005 – 2010 a intenzivní přípravu nového Podnikatelského záměru pro roky 2011 – 2015. Tento Podnikatelský záměr společnosti byl schválen akcionáři společnosti na valné hromadě v červnu 2010.

Severočeská vodárenská společnost je držitelem certifikátů ISO 9001:2008 Systém managementu jakosti a ISO 10006:2003 pro oblast projektového řízení. Všechny činnosti prováděné ve společnosti jsou pokryty certifikací, což zdaleka není standardem. Certifikát podle normy ISO 10006:2003 pro řízení jakosti projektů získala Severočeská vodárenská společnost jako vůbec první vlastnická vodárenská společnost v rámci České republiky.



ZÁKLADNÍ ÚDAJE O SPOLEČNOSTI

Název firmy:	Severočeská vodárenská společnost a. s.
IČO:	49099469
DIČ:	CZ49099469
Sídlo:	Teplice, Přítkovská 1689, PSČ 415 50
Pobočka společnosti:	Liberec 1, Pražská 36, PSČ 460 31
Právní forma:	Akciová společnost
Datum vzniku:	1. října 1993
Zapsaná:	Krajský soud v Ústí nad Labem, oddíl B, vložka č. 466



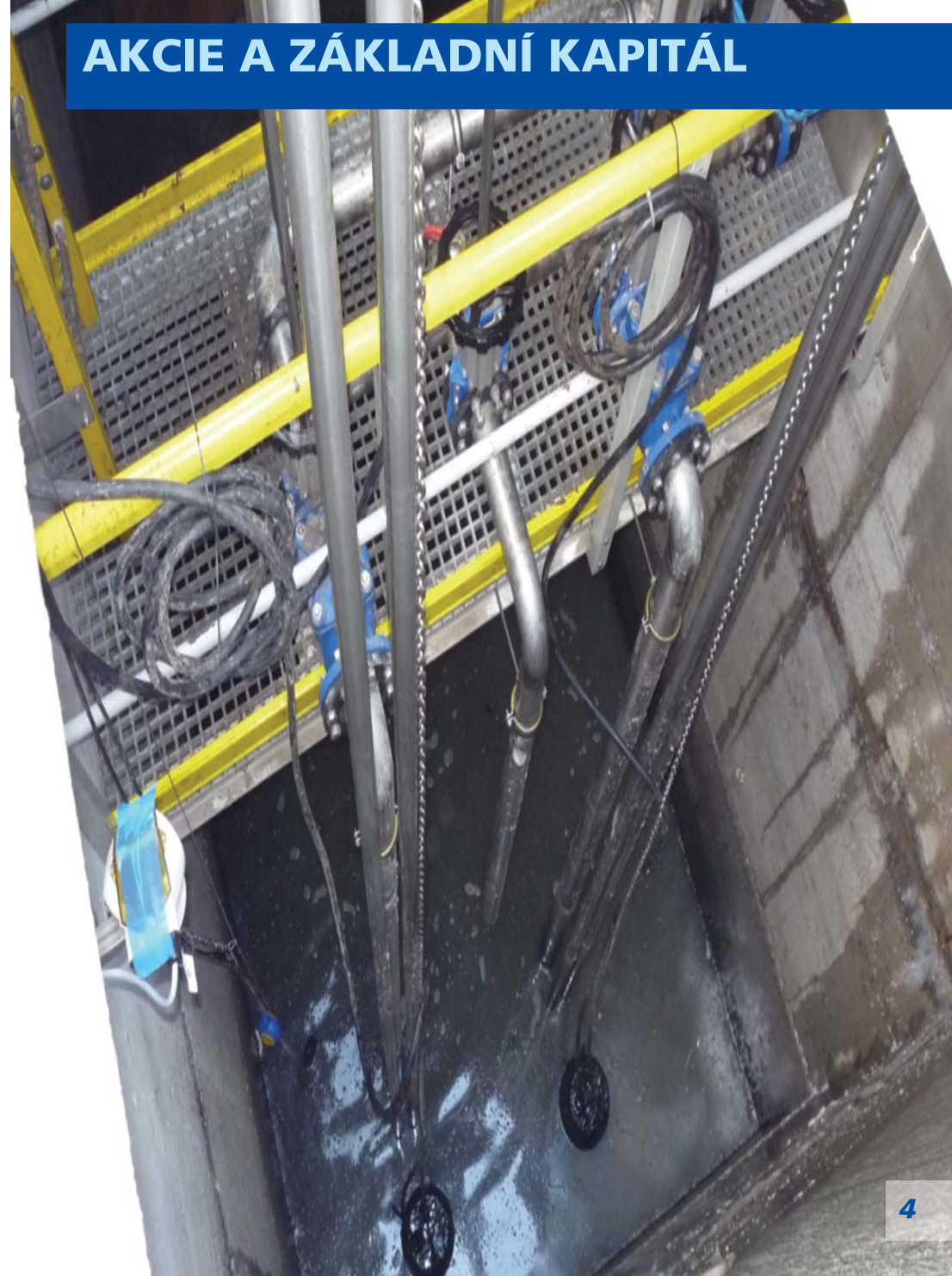
Základní kapitál společnosti, který činí 7 605 482 000,- Kč, byl rozdělen na 7 605 482 akcií na jméno o nominální hodnotě 1 000,- Kč, které získaly obce vždy v poměru k počtu obyvatel.

Akcionáři společnosti jsou výhradně města a obce.

Akcionáři společnosti bylo k 31. 12. 2010 celkem 457 měst a obcí, z nichž 30 největších drží více než 70 % akcií společnosti. Všechny akcie jsou vydány v listinné podobě a nejsou veřejně obchodovatelné.

Akcie, jakož i práva s nimi spojená, jsou převoditelné mezi obcemi, které byly akcionáři společnosti k 31. 12. 2000 pouze s předchozím souhlasem dozorčí rady společnosti, na jiné obce pouze s předchozím souhlasem valné hromady.

Ochranná známka společnosti je registrovaná Úřadem průmyslového vlastnictví pod č. 197754.



7 605 482 000 Kč

7 605 482 akcií

1000 Kč



Předmětem podnikání společnosti (dle obchodního rejstříku) je:

1. Provozování vodovodů a kanalizací
2. Investorsko - inženýrská činnost
3. Projektová činnost ve výstavbě
4. Provádění staveb včetně jejich změn, udržovacích prací na nich a jejich odstraňování
5. Pronájem nemovitostí, materiálu, strojů a zařízení
6. Podnikání v oblasti nakládání s nebezpečnými odpady
7. Poradenská činnost v oblasti vodohospodářské

Z důvodu novely živnostenského zákona (zákon č. 130/2008 Sb.) proběhla revize živnostenských listů SVS a. s. a byly provedeny následující změny do živnostenského rejstříku:

1. Výroba, obchod a služby neuvedené v přílohách č. 1 až 3 živnostenského zákona, obory činnosti:

- ♦ Provozování vodovodů a kanalizací a úprava a rozvod vody;
- ♦ Nakládání s odpady (vyjma nebezpečných);
- ♦ Přípravné a dokončovací stavební práce, specializované stavební činnosti;
- ♦ Zprostředkování obchodu a služeb;
- ♦ Realitní činnost, správa a údržba nemovitostí;
- ♦ Pronájem a půjčování věcí movitých;
- ♦ Poradenská a konzultační činnost, zpracování odborných studií a posudků;
- ♦ Příprava a vypracování technických návrhů, grafické a kresličské práce;
- ♦ Projektování elektrických zařízení

2. Podnikání v oblasti nakládání s nebezpečnými odpady.

3. Projektová činnost ve výstavbě.

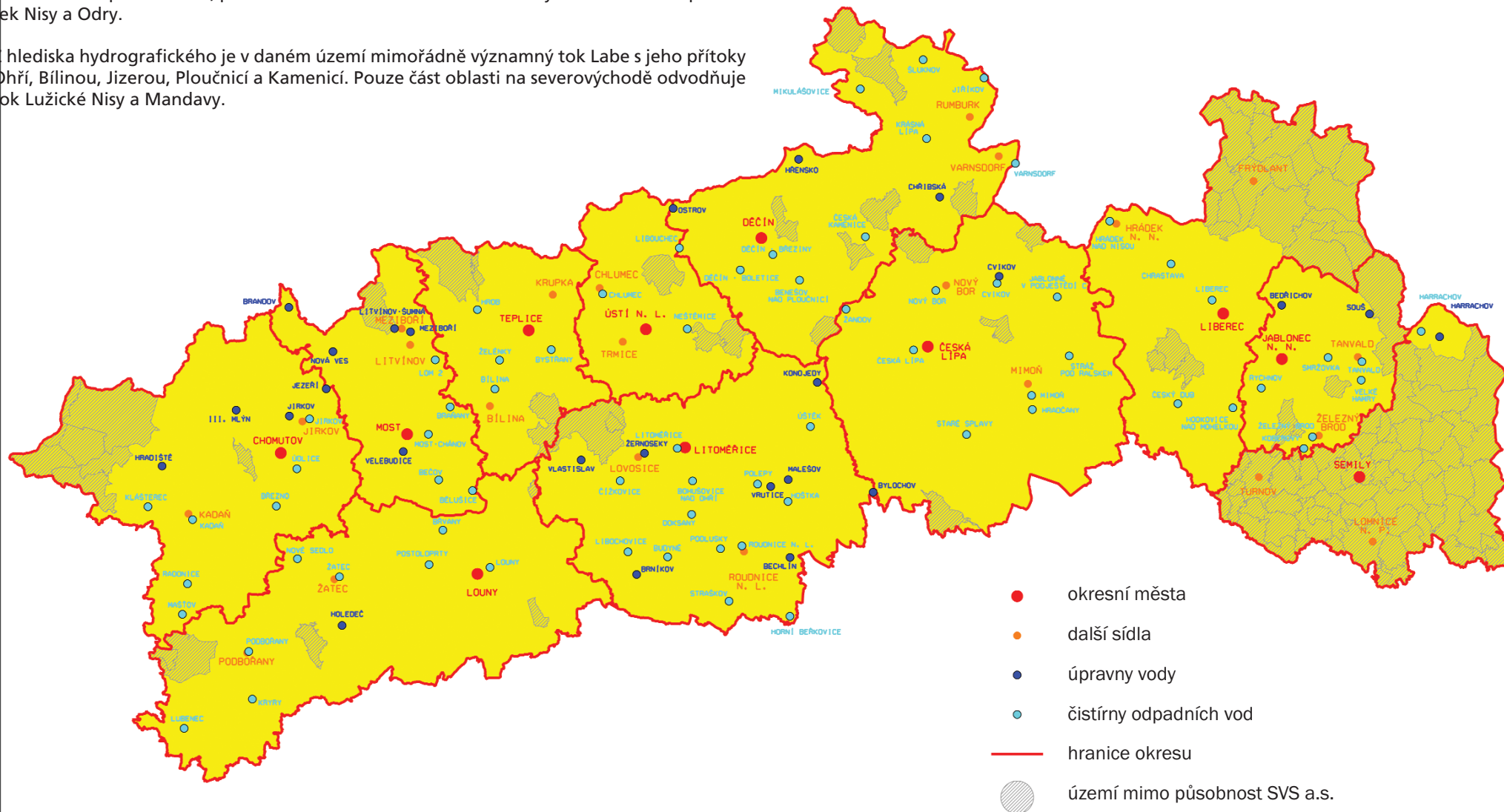
4. Provádění staveb, jejich změn a odstraňování.

Předmět podnikání bude uveden v soulad aktualizací stanov společnosti, která bude na programu jednání valné hromady dne 2. 6. 2011.

Severočeská vodárenská společnost a. s. patří k největším vodárenským společnostem v Čechách, protože její region pokrývá celý Ústecký a podstatnou část Libereckého kraje. Jde o území o celkové rozloze 6930 km², tedy 9 % plochy státu, kde žije 1,14 milionu obyvatel.

Tato oblast má společnou hranici se Spolkovou republikou Německo a Polskou republikou. Hydrologicky podstatná část území spravovaného Severočeskou vodárenskou společností a. s. náleží do povodí Labe, pouze malá část této oblasti na severovýchodě náleží do povodí řek Nisy a Odry.

Z hlediska hydrografického je v daném území mimořádně významný tok Labe s jeho přítoky Ohří, Bílinou, Jizerou, Ploučnicí a Kamenicí. Pouze část oblasti na severovýchodě odvodňuje tok Lužické Nisy a Mandavy.



SEZNAM AKCIONÁŘŮ

ČESKÁ LÍPA	DĚČÍN	CHOMUTOV	JABLONEC N. NISOU	LIBEREC	LITOMĚŘICE	LOUNY	MOST	TEPLICE	ÚSTÍ N. LABEM		
Bezděz Blíževclý Bohatice Brišně Cvikov Česká Lípa Doksy u Máchova jezera Dubá Dubnice Hamr na Jezeře Holany Horní Libchava Horní Police Chlum Chotovice Jablonné v Podještědí Janovice v Podještědí Jestřebí Kamenický Šenov Kozly Kravaře Kunratice u Cvikova Kvítkov Luka Mařenice Mlmoň Noviny pod Rálskem Nový Bor Nový Oldřichov Okna Okrouhlá Pertoltice pod Rálskem Polevsko Provodín Radvanec Ralsko Skalice u České Lípy Skalka u Doks Sloup v Čechách Slunečná Sosnová Stráž pod Rálskem Stružnice Stvolínky Svojkov Svor Tachov Tuhán u Dubé Velký Valtínov Volfartice Vrchovany Zahrádky Žákupy Žandov Ždírec	Arnoltice Benešov nad Ploučnicí Bynovec Česká Kamenice Děčín Dobkovice Dobrná Dolní Habartice Dolní Podluží Dolní Poustevna Doubsice Františkov nad Ploučnicí Heřmanov Horní Habartice Horní Podluží Hřensko Huntřív Chřibská Janov Janská Jetřichovice Jilové Jiřikov Kámen Krásná Lípa Kytlice Labská Stráž Lipová Malá Veleň Malšovice Markvartice Mikulášovice Rumburk Růžová Rybníště Srbská Kamenice Staré Křečany Starý Sáchov Šluknov Téchtovice Valkeřice Varnsdorf Velká Bukovina Verneřice Vilémov	Bilence Blatno Boleboř Březno Domašín Droužkovice Hora Sv. Šebestiana Hrušovany Chbany Chomutov Jirkov Kadaň Kalek Kláštěrec nad Ohří Křimov Libědice Málkov Maštov Pěnčín Pleš Pulečň Radčice Rádlo Rychnov u Jabl. n. N. Skuhrov Pětipsy Račetice Radonice Rokle Spořice Strupčice Udlice Velká Ves Vilémov Vrskmaň Všehrdy Všestudy Výsluní Vysoká Pec	Albrechtice v Jiz. horách Bedřichov Dalešice Desná Držkov Frydštejn Jablonec nad Nisou Janov nad Nisou Jenišovice Jilové u Držkova Jiřetín pod Bukovou Josefův Důl Loužnice Koberovy Lučany nad Nisou Maršovice Nová Ves nad Nisou Pěnčín Plavý Pulečň Radčice Rádlo Rychnov u Jabl. n. N. Skuhrov Smržovka Tanvald Velké Hamry Vlastiboř Zlatá Olešnice Železný Brod	Bílá Bílý Kostel nad Nisou Cetenov Český Dub Čtveřín Dlouhý Most Hlavice Hodkovice n. Mohel. Hrádek nad Nisou Chotyně Chrastava Jeřmanice Kobyly Kryštofovo Údolí Křiváky Lažany Liberec Mnišek Nová Ves Oldřichov v Hájích Osečná Paceřice Pěnčín Příšovice Radimovice Rynoltice Soběslavice Stráž nad Nisou Svijanský Újezd Svijany Sychrov Šimonovice Vlastibořice Všelibice Zdislava Žďárek	Bechlín Bohušovice nad Ohří Brňany Brozany nad Ohří Brzánky Břiza Budyně nad Ohří Býčkovice Ctiněves Černěves Černiv Černouček Čížkovice Děčany Dlažkovice Dobříň Doksany Plavý Dolánky nad Ohří Drahobuz Dušníky Evaň Hlinná Horní Beřkovice Horní Řepčice Hoštka Hrobce Chodouny Chodovlice Chotěšov Chotiněves Chudoslavice Jenčice Kamýk Keblice Klapý Kleneč Kostomlaty pod Řípem Krabčice Křesín Křešice Kýskovice Ledčice Levíň Lhotka nad Labem Liběšice Libkovice pod Řípem Libochovany Libochovice Libotenice Litoměřice Lkáň Lovečkovice Lovosice Lukanec Malé Žernoseky Malič Martiněves Michalovice Mířejovice Mlékojedy Mnetěš	Mšené-lázně Nové Dvory Oleško Píšťany Ploskovice Podsedice Polepy Prackovice n. L. Přestavky Račice Račiněves Radovesice Rachov Roudnice nad Labem Sedlec Siřejovice Slatina Snědovice Staňkovice Straškov-Vodochody Sulejovice Štětí Terezín Travčice Tmrovany Třeбенice Třebívlice Třebušín Úpohlavy Ústěk Vědomice Velké Žernoseky Vchynice Vlastislav Vražkov Vrbice Vrbičany Vrutice Žalůž Žabovřesky n. O. Žalhostice Židovice Žitenice	Byškov Žalúšice Zbrašín Žatec Žerotín Žiželice	Bečov Bělušice Bražany Brandov Český Jiřetín Havraň Hora Svaté Kateřiny Horní Jiřetín Korozluky Lišnice Černčice Litvínov Lom Louka u Litvínova Lužice Malé Březno Mariánské Račice Meziboří Hřivice Chlumčany Chožov Chraberce Jimlín Košlice nad Ohří Kozly Krásný Dvůr Kryry Lenešice Libčevs Liběšice u Žatce Libočany Lipno Lišany Lištany Louny Lubeneč Měcholupy Nová Ves Nové Sedlo Obora Očichov Opočno Panenský Týnec Peruc Petrohrad Pnětluky Počedělice Podbořany Postoloprty Raná Ročov Slavětín Smolnice Staňkovice Toužetín Tuchořice Uherce Velemyšleves Veltěže Vinařice Vrutek Vrsovice	Bečov Bělušice Bražany Brandov Český Jiřetín Havraň Hora Svaté Kateřiny Horní Jiřetín Korozluky Lišnice Černčice Litvínov Lom Louka u Litvínova Lužice Malé Březno Mariánské Račice Meziboří Hřivice Chlumčany Chožov Chraberce Jimlín Košlice nad Ohří Kozly Krásný Dvůr Kryry Lenešice Libčevs Liběšice u Žatce Libočany Lipno Lišany Lištany Louny Lubeneč Měcholupy Nová Ves Nové Sedlo Obora Očichov Opočno Panenský Týnec Peruc Petrohrad Pnětluky Počedělice Podbořany Postoloprty Raná Ročov Slavětín Smolnice Staňkovice Toužetín Tuchořice Uherce Velemyšleves Veltěže Vinařice Vrutek Vrsovice	Bílina Bořislav Bystřany Bžany Dubí Duchcov Háj u Duchcova Hostomice Hrob Hrobčice Jeníkov Kladruby Košťany Krupka Lahošť Ledvice Měrunice Modlany Novosedlice Ohníč Osek Proboštov Rtyně nad Bílinou Srbice Světce Teplice Újezdeček Zabrušany Žalany Žim	Dolní Zálezly Habrovany Homole u Panny Chabařovice Chlumec Chudarov Libouchec Malečov Petrovice Povrly Přestanov Ryjice Řehlovice Stebno Tašov Telnice Tisá Trmice Ústí nad Labem Zubrnice Velké Chvojno

KLADNO RAKOVNÍK SEMILY

Bílchov Hořešovice Hořešovičky Klobuky Třebíz Vrbičany Zichovec	Kounov	Harrachov
---	--------	-----------

Nejvyšším orgánem společnosti je valná hromada. Rozhoduje především o majetkových záležitostech, o změnách stanov, o změnách základního kapitálu, roční závěrce, převodech majetku, změnách struktury společnosti a volí představenstvo a podstatnou část dozorčí rady. Hlasování na valné hromadě se řídí počtem akcií. Postavení a působnost valné hromady jsou stanoveny obchodním zákoníkem a stanovami společnosti.

Hlavním kontrolním orgánem je dvanáctičlenná dozorčí rada. Dozorčí radu volí valná hromada. Jsou v ní zastoupeni představitelé měst, akcionáři každého okresu nominují jednoho zástupce. Úkolem dozorčí rady je dohlížet na výkon působnosti představenstva a na uskutečňování podnikatelské činnosti. Funkční období dozorčí rady je čtyřleté. Postavení a působnost dozorčí rady jsou stanoveny obchodním zákoníkem, stanovami společnosti a statutem dozorčí rady.

Orgánem řídícím činnost společnosti je představenstvo. Představenstvo má pět členů, pracují v něm odborníci z managementu i zástupci obcí. Představenstvo zajišťuje vedení společnosti, svolání valné hromady, koncepci podnikatelské činnosti, plnění usnesení a rozhodnutí valné hromady, jmenuje generálního ředitele. Funkční období představenstva je čtyřleté. Postavení a působnost představenstva jsou stanoveny obchodním zákoníkem, stanovami společnosti a statutem představenstva.

Vnitřní uspořádání společnosti

Generální ředitel

Generální ředitel společnost organizuje a řídí, odpovídá za celkovou činnost společnosti.

Odbor rozvoje a koncepce (ORK)

Hlavním cílem odboru je zajistit zpracování střednědobých a dlouhodobých rozvojových a koncepčních dokumentů společnosti, jejich průběžné vyhodnocování a navrhování změn, a to v souladu s posláním společnosti, platnou legislativou a rozvojovými dokumenty organizací státní správy.

Ekonomický odbor (EO)

Ekonomický odbor odpovídá za tvorbu plánu nákladů a výnosů společnosti a za jeho promítnutí do investičního rozpočtu společnosti. Hodnotí dosažené skutečnosti a řídí finanční toky společnosti. Zajišťuje vedení účetnictví společnosti, ekonomické analýzy dosahovaných skutečností společnosti, analýzy efektivnosti kapitálových akvizic, tvorbu plánů, reporting a předpovědi finančních rizik. Provádí dohled nad provozováním, opravami a udržováním pořízeného majetku. Zajišťuje jeho vyřazování.

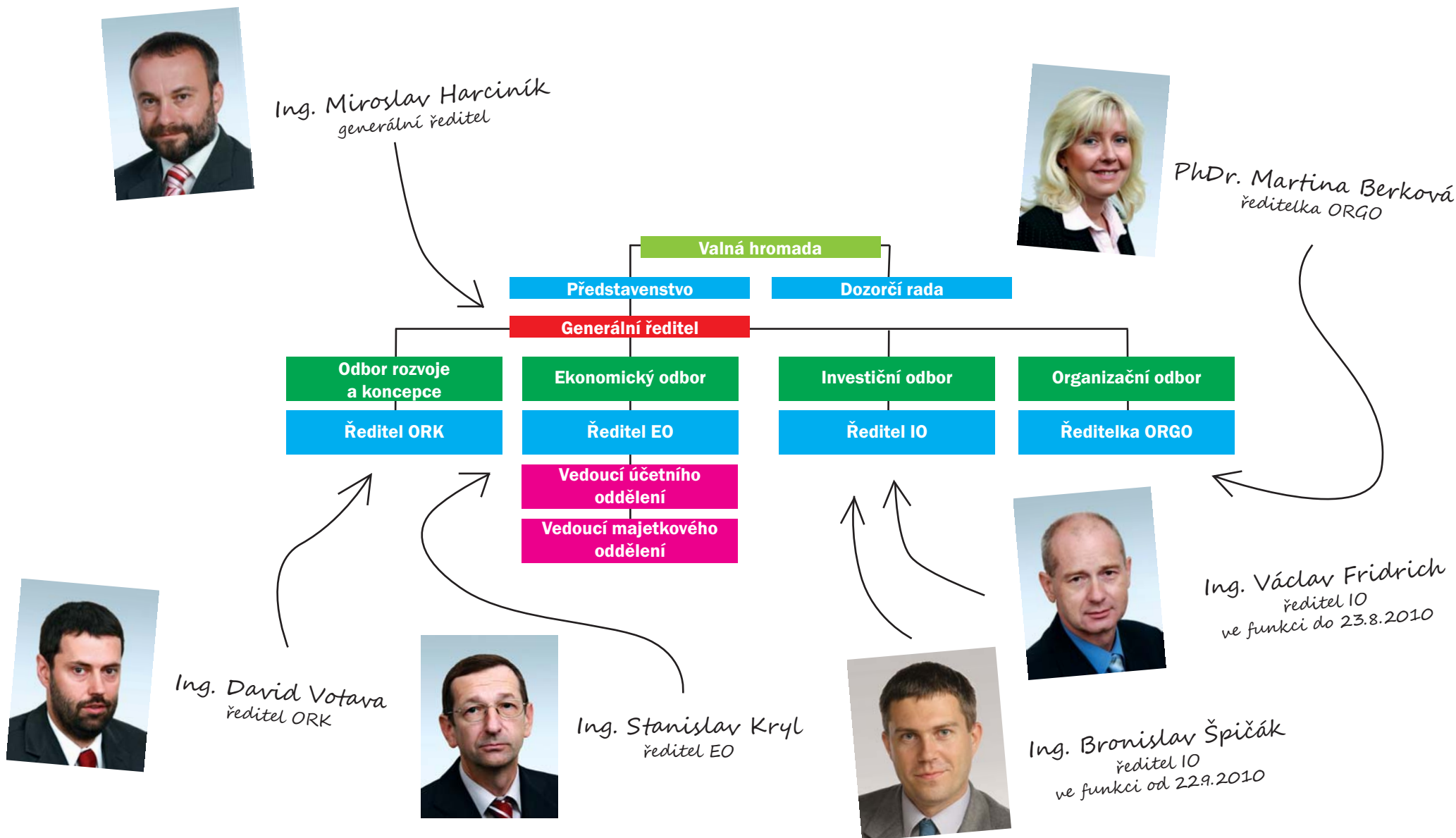
Investiční odbor (IO)

Účelem odboru je zajistit projektovou dokumentaci, správní rozhodnutí, realizaci staveb pro obnovu a rozvoj vodohospodářského majetku společnosti. Do působnosti odboru patří zejména sestavovat roční plán investic a dohlížet na jeho plnění, řídit projektovou a inženýrskou činnost při realizaci investiční výstavby, zastupovat společnost při stavebně správních řízeních, řešit majetkovou problematiku vodních zdrojů, ochranných pásem a věcných břemen v souvislosti s realizací investic, zabezpečovat zpracování investičních záměrů staveb a dohlížet nad dodržováním parametrů investičního záměru v průběhu přípravy a realizace staveb, zabezpečovat výběrová řízení související s investiční výstavbou (zejména na projektové práce, inženýrskou činnost a zhotovitele staveb), zajišťovat kontrolu průběhu výstavby včetně kolaudace a technicko-ekonomického vyhodnocení stavby, zajišťovat technické a územní podklady pro žádosti o dotace a půjčky a zajišťovat likvidaci nepotřebného majetku, tam kde je nutné správní rozhodnutí.

Organizační odbor (ORGO)

Organizační odbor zajišťuje kompletní akcionářský servis, vnitřní i vnější komunikaci SVS, spisovou službu, personální agendu, BOZP a PO, administraci řízení akvizic, vnitřní služby společnosti, zajišťuje administraci softwarových aplikací EPK, CES, právní služby společnosti, interní audit a zabezpečuje uplatňování systému managementu kvality ve společnosti.

ORGANIZACE SPOLEČNOSTI-VNITŘNÍ USPOŘÁDÁNÍ SPOLEČNOSTI





Petr SKOKAN
předseda představenstva



Mgr. Jan Kubata
místopředseda představenstva
ve funkci do 21.9.2010



Bc. Jan Řeřicha
místopředseda představenstva
ve funkci od 5.11.2010



Ing. Ivo Sušický, CSc



Ing. Miroslav Harciník



Jindřich Stádník

DOZORČÍ RADA



Ing. Jiří Kittner
předseda



Jaroslav Kubera
místopředseda



Ing. Josef Poláček
místopředseda



Mgr. Jan Bistranin



Ing. Josef Bíža



Mgr. Petr Tulpa



Ing. David Votava



Mgr. Radek Reindl



Mgr. Milan Šťovíček



Ing. Pavel Tošovský



PaedDr. Jiří Kulhánek



Ing. Jaroslava Petrboková

Základní principy fungování společnosti se zrcadlí v misi a vizi společnosti, které zásadním způsobem determinují cíle společnosti vyjádřené v podnikatelském záměru na roky 2011 až 2015, který byl akcionáři společnosti (valnou hromadou) schválen v roce 2010. V rámci podnikatelského záměru byla základním způsobem vymezena i investiční strategie, která bude směřovat k naplnění jeho cílů. Pro toto období jsou stanoveny následující hlavní cíle:

- plnění ekologické legislativy ČR a EU
- obnova majetku
- rozvoj majetku a přiměřená expanze
- optimální vývoj ceny vody

Pro zajištění plnění ekologické legislativy ČR a EU je potřeba dokončit zahájená opatření investičního charakteru (strategické investice), případně realizovat nová opatření směřující v jednotlivých skupinách k naplnění požadavků legislativy. Při výběru nových opatření je potřeba využívat hodnocení technické potřebnosti a ekonomické efektivity jednotlivých opatření – realizovat opatření s největším efektem a připravit vhodné projekty pro žádosti o dotační tituly. Pro realizaci strategických investic bylo uvažováno o využití dotačních prostředků EU. V roce 2010 pokračovala dále debata ohledně podmínek pro využití dotací v rámci Operačního programu životní prostředí pro projekty, pro které SVS získala rozhodnutí o poskytnutí podpory. SVS zahájila, a v některých případech již dokončila realizaci těchto projektů z vlastních prostředků, aby naplnila požadavek na zahájení těchto projektů v rámci přechodného období do roku 2010, tímto se společnost nezděkuje snahy využít dotaci. O konečném způsobu financování realizace uvedených projektů by mělo být rozhodnuto v průběhu roku 2011. Dále jsou prověřovány možnosti využití i dalších národních nebo jiných dotačních titulů.

V oblasti obnovy majetku je potřeba realizovat opatření investičního i neinvestičního charakteru směřující k naplnění platného Plánu financování obnovy. Při výběru jsou využívána hodnocení technické potřebnosti a ekonomické efektivity jednotlivých opatření a následně jsou realizována opatření s největším efektem. Dostatečnou (přiměřenou) připraveností akcí v jednotlivých skupinách majetku je potřeba vytvořit předpoklad pro operativní řízení ročních objemů v závislosti na postupu realizace strategických investic. V případě existence dotačních programů připravit vhodné projekty pro žádosti do dotačních programů. V roce 2009 byla zahájena realizace Plánu financování obnovy vodovodů a kanalizací. Nadále je důležité jeho pravidelné vyhodnocování, zachování vazeb na podnikatelský záměr společnosti a případná aktualizace.

Rozvoj majetku je realizován především formou spolufinancování a odkupů. Při rozhodování o realizaci je posuzována ekonomická efektivnost. Spolufinancování a odkupy jsou omezeny stanovenými objemy a danými pravidly. Při rozhodování o realizaci akvizic a v průběhu jejich životnosti je posuzována proveditelnost a ekonomická efektivnost. Realizace akvizic je omezena stanoveným objemem a zájmovými segmenty (činnosti související s hlavní činností SVS – zejména MVE, energetické nebo jiné využití čistírenských kalů, tepelná čerpadla). Financování akvizic bude transparentní a bude realizováno z jejich výnosů a z cizích zdrojů.

Z pohledu cenotvorby je potřeba, při každoročním schvalování ceny vody v orgánech společnosti, optimalizovat vývoj ceny s přihlédnutím k plnění cílů podnikatelského záměru, vývoji spotřeby vody, sociální únosnosti a dalším faktorům. Uplatňovat požadavky na tvorbu nájemného a zisku, které korespondují s předpoklady tvorby vlastních zdrojů SVS tohoto podnikatelského záměru. Zajistit úvěrové rámce nebo jiné finanční instrumenty sloužící pro doplnění cizích zdrojů v předpokládaném objemu, v předpokládaném čase, za předpokládanou cenu. V operativní rovině průběžně sledovat, posuzovat a řídit vývoj tvorby cizích zdrojů v poměru k tvorbě vlastních zdrojů ve formě zisku, realizovat opatření směřující k minimalizaci daňové zátěže společnosti. Zaměřit se na získání dotací jako na zdroj snižující okamžitou potřebu vlastních nebo úvěrových zdrojů společnosti.

Naplnování cílů a strategií nutně ovlivňuje relevantní vnější a vnitřní prostředí společnosti. Do faktorů daných vnějším prostředím lze zahrnout legislativní požadavky EU a ČR, pravidla dotační politiky, hospodářské prostředí ČR, úroveň vodního hospodářství v ČR, provozní smlouvu se SČVK, požadavky odběratelů, kvalitu vstupních surovin, médií a další. Vnitřní prostředí je dáno strukturou akcionářů, činností orgánů společnosti, dále pak fungováním managementu, které lze posuzovat podle výsledků hospodaření společnosti, efektivitou investování a funkčností a kondicí majetku, případně dalšími vlivy.

Vliv jednotlivých faktorů na činnost společnosti se kombinuje a pokud nepřesáhne jejich působení určitou mez, lze je zohlednit při operativním řízení, v rámci vymezeném podnikatelským záměrem. Pokud by však došlo k zásadním změnám, které by přesáhly rámec vymezený podnikatelským záměrem, pak by společnost musela na tuto situaci reagovat přijetím změny podnikatelského záměru.



Nové plány společnosti jsou ve střednědobém horizontu vymezeny podnikatelským záměrem společnosti na roky 2011 až 2015, který byl schválen akcionáři společnosti na valné hromadě 2010. Při zvážení všech vlivů a v návaznosti na podnikatelský záměr společnosti do roku 2010 byly stanoveny čtyři hlavní cíle:

- Plnění ekologické legislativy EU a ČR
- Zajištění obnovy majetku
- Rozvoj majetku a přiměřená expanze
- Optimální vývoj ceny vody

Oproti předešlému období dochází k dílčímu posunu v důrazu na jednotlivé cíle, k novému nastavení ukazatelů pro sledování naplnění cílů a ke stanovení strategií směřujících k naplnění těchto cílů.

13 Naplňování legislativy

V oblasti plnění legislativních požadavků na vodohospodářskou infrastrukturu v období po roce 2010 bude potřeba nejprve dokončit opatření, jejichž realizace byla zahájena v předchozím období. Dále lze v období do roku 2015 očekávat zvýšený důraz na obnovu majetku a u strategických investic posun

k opatřením zajišťujícím kvalitu pitné vody, řešícím problémy existujících kanalizací a ČOV v menších sídlech a řešícím odstraňování kanalizačních výustí. Pro sledování plnění tohoto cíle jsou stanoveny následující dílčí ukazatele:

- Dostavba kanalizací – odstranění výustí (EO)
- Čistírny odpadních vod (EO)
- Nevyhovující zdroje pitné vody (EO)
- Úpravy vod (l/s)

Zajištění obnovy majetku

V této oblasti vychází podnikatelský záměr ze schváleného plánu financování obnovy (dále jen PFO), který obsahuje objemy finančních prostředků, které vlastník plánuje investovat do obnovy majetku na základě vyhodnocení jeho stavu a při zohlednění sociálních, environmentálních a ekonomických souvislostí. Plnění PFO je pravidelně vyhodnocováno a v případě potřeby plynoucí z aktuálního vývoje ve vnitřním a vnějším prostředí společnosti je možno PFO aktualizovat, při zachování vazeb na podnikatelský záměr společnosti. Pro sledování plnění tohoto cíle jsou stanoveny následující dílčí ukazatele:

- Plnění platného PFO - objem prostředků na obnovu celkem (%)
- Plnění platného PFO - objem prostředků na obnovu vodovodů celkem a kanalizací celkem (%)

Rozvoj majetku a přiměřená expanze

Rozvoj majetku představuje rozvoj vodohospodářské infrastruktury společnosti, který přímo nesouvisí s naplněním legislativy, ani s obnovou stávajícího majetku. Tento majetek může být pořízen přímo SVS, nebo jiným investorem (akcionář, neakcionář) a spolufinancován SVS, nebo může být po vybudování odkoupen. Spolufinancování a odkupy jsou realizovány dle platných pravidel.

Expanze prostřednictvím akvizic (finanční, majetkové) nelze zajišťovat na úkor hlavních cílů společnosti. Z tohoto důvodu jsou stanoveny maximální využitelné objemy. Jednotlivé případy budou posuzovány z hlediska zajištění požadované návratnosti a ekonomické efektivnosti a nebudou financovány z vlastních zdrojů společnosti tvořených z vodného a stočného. Pro sledování plnění tohoto cíle jsou stanoveny následující dílčí ukazatele:

- Objem spolufinancování a odkupů (%)
- Objem hmotných akvizic (%)
- Efektivnost akvizic (-)

Optimální vývoj ceny vody

Pro zajištění naplnění výše uvedených cílů je potřeba vytvořit dostatečné množství zdrojů. Potřebný objem zdrojů lze zajistit různými způsoby kombinace vlastních a cizích zdrojů.

Vlastní zdroje jsou hlavním zdrojem, který může společnost aktivně ovlivňovat a jsou z podstatné části tvořeny z pronájmu vodohospodářské infrastruktury a zisku provozní společnosti. Výše nájmu a zisk provozní společnosti však bezprostředně ovlivňují cenu vody (vodné a stočné), které je státem regulováno. Z důvodů zachování sociální únosnosti vývoje ceny vody byl stanoven maximální meziroční nárůst ceny vody. Při tomto nárůstu ceny a předpokládané tvorbě cizích zdrojů lze zajistit naplnění ostatních uvedených cílů. V případě získání dalších dotací bude možné, při zachování celkového objemu podnikatelského záměru, přiměřeně snížit potřebu úvěrů. Pro sledování plnění tohoto cíle jsou stanoveny následující dílčí ukazatele:

- Nejvyšší přípustný meziroční nárůst ceny pro vodné a stočné (%)
- Sociální únosnost ceny pro vodné a stočné (%)



Vážené starostky, starostové, primátoři, vážení akcionáři,

v roce 2010 měla za sebou Severočeská vodárenská společnost již sedmáct let existence a činnosti na území dvou sousedících krajů severních Čech. Šlo o rok stabilní pracovně i personálně, naplněný realizací rekordního objemu investic. Stát před přistoupením k Evropské unii podepsal závazek v oblasti čištění odpadních vod. Z pohledu legislativy ČR jsou obce jedinými povinnými osobami se všemi důsledky, tedy i v oblasti sankcí za neplnění závazků. Severočeská vodárenská společnost vnímá v tomto ohledu za města a obce ve svém regionu působnosti spoluodpovědnost. Nedořešené aglomerace nad 2 000 ekvivalentních obyvatel v regionu působnosti SVS jsou zařazeny do našich plánů a postupně je řešíme. Ve většině z nich jsou legislativou vyvolané strategické investiční akce nyní již zcela realizovány nebo těsně před dokončením, v několika málo zbývajících případech je jejich realizace zahájena.

Základnou pro plnění našich společných cílů je pro nás nadále Podnikatelský záměr Severočeské vodárenské společnosti, který ve střednědobém horizontu definuje naše hlavní úkoly. Těmito úkoly jsou rozšíření a modernizace vodohospodářské infrastruktury, aby vyhověla náročnějším normám, a potřebná obnova majetku společnosti – to vše při současně definovaném nepřekročitelném meziročním nárůstu ceny vodného a stočného. V roce 2010 akcionáři na valné hromadě schválili Podnikatelský záměr SVS na období 2011 – 2015. V souladu s ním se po dokončení realizace strategických investic v oblasti čištění odpadních vod a odkanalizování přesune těžiště aktivit SVS do oblasti výroby pitné vody a intenzivní obnovy stávajícího majetku společnosti. Oceňuji, že v tomto období, které je z hlediska objemu realizovaných investic pro společnost mimořádně náročné, máme možnost opřít se o princip solidarity – jeden ze základních pilířů existence naší společnosti. Jednotná cena vody v celém regionu působnosti naší společnosti a jednotná investiční strategie nám dovolují stanovovat ekologické priority k řešení objektivně.

Jsmo připraveni Vám ze všech sil pomáhat při naplňování potřeb občanů měst a obcí v oblasti vodohospodářského rozvoje. Přeji Vám, ať se Vám nadále daří i v dalších oblastech života.

Petr Skokan
předseda představenstva





Vážení akcionáři, dámy a pánové,

dozorčí rada Severočeské vodárenské společnosti a. s. pracovala po celý rok 2010 ve stabilním dvanáctičlenném složení, přičemž deset jejích členů zastupovalo akcionáře a dva členové zaměstnance společnosti.

Dozorčí rada zasedala v roce 2010 v souladu se stanovami společnosti celkem jedenáctkrát. Činnost dozorčí rady probíhala v rámci úkolů, které jí stanoví zákon a platné stanovy, tj. dohled na výkon působnosti představenstva, na podnikatelskou činnost společnosti a stanovení jejího strategického vývoje.

Dozorčí rada byla průběžně informována o aktuálních úkolech, vývoji hospodaření a stavu společnosti. K účasti na jejích zasedáních byl pravidelně zván generální ředitel společnosti, v případě

projednávání konkrétních témat se zasedání účastnili i další členové managementu. Lze proto konstatovat, že představenstvo společnosti i její vrcholové vedení vytvořily pro činnost dozorčí rady naprosto adekvátní prostředí, jelikož informace, stanoviska a potřebné podklady pro její činnost jí byly předávány včas a v odpovídající kvalitě.

Dozorčí rada přezkoumala řádnou a konsolidovanou účetní závěrku za rok 2010 včetně návrhu na rozdělení zisku a doporučuje valné hromadě tuto účetní uzávěrku i návrh na rozdělení zisku schválit.

Dozorčí rada v uplynulém období nezaznamenala žádné porušení povinností členů představenstva ani nedostatky v hospodaření společnosti. Můžeme proto konstatovat, že představenstvo i management Severočeské vodárenské společnosti a. s. zabezpečují chod společnosti plně v souladu s koncepcí podnikatelské činnosti určenou schváleným pětiletým Podnikatelským záměrem společnosti.

Ing. Jiří Kittner
předseda dozorčí rady

Rok 2010 byl posledním rokem realizace podnikatelského záměru společnosti do roku 2010 (PZ 2010), proto byl připraven a schválen podnikatelský záměr společnosti na období 2011 až 2015 (viz kapitola Budoucnost společnosti), ale také bylo provedeno vyhodnocení plnění podnikatelského záměru do roku 2010. Dále je uvedeno hodnocení činnosti společnosti v období platnosti podnikatelského záměru 2005 - 2010 z pohledu hlavních cílů podnikatelského záměru.

Plnění legislativy

Na území v působnosti SVS je dle aktuálního Seznamu 66 aglomerací (Ústecký kraj 46 a Liberecký kraj 20 aglomerací). V těchto aglomeracích SVS, ve sledovaném období, dokončila, nebo alespoň zahájila realizaci 74 investičních opatření směřujících k naplnění směrnice Rady č.91/271/EHS (z toho 24 charakteru ČOV a 50 charakteru kanalizace). Celkové náklady na opatření na zajištění kvality čištění odpadních vod (ČOV a kanalizace) činila ve sledovaném období 3 661 mil. Kč, což je o 540 mil. Kč více než předpokládal PZ 2010. Časové rozložení těchto investičních opatření v rámci sledovaného období bylo odlišné od původních předpokladů a bylo způsobeno vývojem v implementaci OPŽP, což však bylo v rámci strategie PZ 2010 částečně předpokládáno. Realizovaná struktura financování těchto opatření zhruba odpovídá předpokladům PZ 2010, ale značně se liší od předpokladů obsažených v resortní koncepci (Koncepce vodohospodářské politiky MZe ČR pro období po vstupu do Evropské unie (2004-2010) z června 2004). Opatření uvedená při aktualizaci podnikatelského záměru byla dle plánu dokončena nebo zahájena. Společnost je připravena podpořit v odsouhlaseném rozsahu vyjmenované projekty akcionářů.

Ve sledovaném období SVS a. s. dokončila, nebo alespoň zahájila realizaci investičních opatření (rekonstrukce úpravny vod a náhrady zdrojů) směřujících k zajištění kvality pitné. Celkové náklady na opatření na zajištění kvality pitné vody činila ve sledovaném období 957 mil. Kč, což je o 887 mil. Kč méně než předpokládal PZ 2010. Nižší objem potřeb v této skupině strategických investic saturoval nárůst potřeb ve skupinách zajišťujících kvalitu čištění odpadních vod. Požadovaná kvalita pitné vody (procento obyvatel zásobených kvalitní pitnou vodou ku počtu zásobených většinou než 90%) byla zajištěna i při vynaložení nižšího objemu prostředků než bylo PZ 2010 předpokládáno.

Cíl Plnění ekologické legislativy EU a ČR, měřeno prostřednictvím dílčích a pomocných ukazatelů, lze považovat za splněný.

Závěrem lze konstatovat, že Podnikatelský záměr SVS a.s. do roku 2010 byl naplněn.

Zajištění obnovy majetku

Skutečný objem investic do obnovy majetku v období podnikatelského záměru byl podstatně vyšší než původně předpokládaná hodnota. Ve vlastní obnově majetku (samostatné investice zajišťující pouze obnovu majetku) bylo investováno 3 040 mil. Kč, oproti předpokládaným 2 180 mil. Kč. Po započtení podílu obnovy ze strategických investic bylo celkem investováno 4 902 mil. Kč, oproti předpokládaným 3 380 mil. Kč. Celkový objem investic do obnovy majetku v letech 2009 a 2010 byl 1 969 mil. Kč, přičemž dle schváleného plánu financování obnovy se předpokládalo 1 625 mil. Kč.

Odlisný průběh rozdělení v letech 2007 až 2010 byl způsoben skutečným rozložením strate-

gických investic, jejichž realizace se odvíjela od podmínek financování z dotačních titulů. Tato skutečnost je plně v souladu se strategií popsanou v podnikatelském záměru, kdy se předpokládalo, že výše ročních objemů investic do obnovy bude operativně řízena v závislosti na postupu realizace dotovaných strategických staveb.

Cíl Zajištění obnovy majetku, měřeno prostřednictvím dílčích ukazatelů, lze považovat za splněný.

Rozvoj majetku a přiměřená expanze

Kapitola Pořízení infrastruktury – ostatní investoři zahrnovala položky - Program 2-5, Spolu-financování a kupní smlouvy, Ostatní kupní smlouvy. V rámci položky byla vykázána úspora ve výši 170 mil. Kč.

V rámci kapitoly Finanční akvizice byla vykázána úspora ve výši 142 mil. Kč. V rámci kapitoly Ostatní akvizice bylo vykázáno překročení rozpočtu ve výši 9 mil. Kč.

Celkově bylo v rámci cíle dosaženo úspory ve výši 303 mil. Kč. Vzhledem ke skutečnosti, že plánované objemy v rámci tohoto cíle byly stanoveny jako limitní (maximální) hodnoty, lze z tohoto hlediska požadavky PZ považovat za splněné. Uspořené prostředky bylo možno směřovat zejména do vlastních infrastrukturních investic SVS a. s. Zároveň bylo zajištěno sledování ekonomické efektivity investic a financování akvizic z jejich výnosů a z cizích zdrojů, tj. mimo zdroje generované z vodného a stočného.

Cíl Rozvoj majetku a přiměřená expanze, měřeno prostřednictvím dílčích ukazatelů, lze považovat za splněný.

Optimální vývoj ceny

Podnikatelský záměr SVS a. s. stanovil limit pro meziroční nárůst vodného a stočného ve výši 10,2%. Při stanovení ceny na rok 2005 bylo dosaženo maximálního povoleného meziročního nárůstu 10,2%. V následujících letech 2006 až 2010 byl cenový nárůst nižší než přípustná hodnota, a to i v případě samostatného posuzování vodného a stočného. Podmínka maximálního meziročního nárůstu je naplněna i v případě posuzování ceny s DPH, a to přesto, že v průběhu sledovaného období došlo k dvojímu nárůstu sazby DPH (od 1.1.2008 na 9% a od 1.1.2010 na 10%).

Cíl Optimální vývoj ceny, měřeno prostřednictvím maximálního meziročního nárůstu, lze považovat za splněný.



Investiční plán Severočeské vodárenské společnosti pro rok 2010 byl schválen Představenstvem společnosti dne 14.12.2009 a dozorčí radou společnosti dne 18.1.2010 v celkovém objemu 1 450 000 tis. Kč. Dne 21.9.2010 odsouhlasilo představenstvo společnosti zvýšení investičního plánu o 95 mil. Kč. Tato změna byla odsouhlasena dozorčí radou dne 4.10.2010. Investiční plán byl předložen ve struktuře, která vychází ze schváleného Podnikatelského záměru společnosti do roku 2010. Realizovanou investiční výstavbou Severočeská vodárenská společnost naplňuje strategické cíle společnosti v obnově a rozšiřování majetku, v nárůstu počtu obyvatel napojených na vodovody, kanalizace a čistírny odpadních vod, v programech kvality pitné vody i v programu likvidace kalů.

Dle schváleného investičního plánu bylo na zajištění investiční výstavby SVS a.s. v roce 2010 celkem naplánováno 1 545 000 tis. Kč.

V roce 2010 bylo celkem proinvestováno 1 502 390 tis. Kč, což představuje 97,24% celkových plánovaných prostředků určených pro investiční výstavbu SVS v daném roce.

Z celkových investičních prostředků bylo vynaloženo 1 366 566 tis. Kč z vlastních zdrojů společnosti, což představuje celkem 90,96% vynaložených prostředků. Na investiční akce „Zákupy, rekonstrukce ČOV a výstavba kanalizace“ a „Kamenický Šenov, dostavba kanalizace II“ a „Teplice, Tolstého, Sklářská, rek. vod.“ byly čerpány úvěrové zdroje v celkové výši 50 000 tis. Kč (3,33%). Podpora Ministerstva zemědělství ČR a KÚ LK na stavby „Benešov n. Pl., odkanalizování a čištění OV“, „Souš, Harrachov, vodovodní přivaděč“, „Zákupy, rekonstrukce ČOV a výstavba kanalizace“, „Kamenický Šenov, dostavba kanalizace II“, „Velké Hamry, rek. ČOV“ a „Odstraňování povodňových škod na majetku SVS“ činila celkem 81 157 tis. Kč. Na projekt „Lužická Nisa“ byla v roce 2010 přiznána dotace ze SFŽP ČR a FS v celkové výši 4 667 tis. Kč. Získané dotační zdroje představovaly 5,71 % celkových prostředků vynaložených v roce 2010.

Na obnovu majetku bylo v roce 2010 bylo vynaloženo 1 008 350 tis. Kč, což představuje 67,12% vynaložených investičních prostředků. Do nových staveb bylo investováno v průběhu roku 2010 celkem 494 040 tis. Kč (32,88%).

V prvním čtvrtletí roku 2010 bylo celkem proinvestováno 251 089 tis. Kč (tj. 16,7% celkového proinvestovaného objemu roku 2010), v druhém čtvrtletí bylo vynaloženo celkem 394 464 tis. Kč (26,3%), v třetím čtvrtletí roku celkem 407 423 tis. Kč (27,1%) a ve čtvrtém čtvrtletí bylo celkem proinvestováno 449 414 tis. Kč (29,9%).

Z celkových vynaložených prostředků v roce 2010 bylo na vlastní realizaci staveb vynaloženo 1 366 067 tis. Kč (90,93% celkových nákladů). Za projektovou činnost bylo uhrazeno celkem 69 602 tis. Kč (4,63%), na inženýrskou činnost bylo vynaloženo celkem 53 140 tis. Kč (3,54%) a na ostatní náklady 13 581 tis. Kč (0,90%).

Investiční plán společnosti je předkládán ve struktuře, která vychází ze schváleného Podnikatelského záměru společnosti do roku 2010. Prostředky určené na investice Severočeské vodárenské společnosti a.s. jsou investičním plánem společnosti rozděleny do tří skupin.

1. Strategické investice SVS a.s.

V rámci této skupiny jsou naplňovány převážně požadavky na plnění ekologické legislativy EU a ČR. Tyto požadavky jsou investičním plánem definovány v pěti podskupinách :

- Dostavba kanalizací v aglomeracích nad 2 tis. EO
- Odstranění nutrientů v aglomeracích nad 10 tis. EO
- Sekundární čištění v aglomeracích 2-10 tis. EO
- Přiměřené čištění na stávajících kanalizacích v aglomeracích pod 2 tis. EO
- Kvalita pitné vody

Nejvýznamnějším projektem, který byl v roce 2010 realizován, byl projekt Čistá Ploučnice, na jehož realizaci bylo v roce 2010 vynaloženo celkem 339 610 tis. Kč

Druhým nejvýznamnějším projektem realizovaným v roce 2010 bylo dokončení stavby ČOV Litvínov. Na její dokončení bylo v roce 2010 vynaloženo celkem 199 195 tis. Kč. Celkově si vybudování této stavby vyžádalo téměř 400 mil. Kč.

V roce 2010 byla dokončena realizace projektu Dolní Labe. Na tento projekt bylo v roce 2010 vynaloženo celkem 123 059 tis. Kč.

Dalšími významnými akcemi, jejichž realizace probíhala v roce 2010, jsou stavby „Žatec, Heydukova, zkapacitnění kanalizační stoky“, „Trmice, odstranění výstří UL 76, 77, 78, 82 a rek. v.“, „Chrastava, odstraňování výstří LB 39, 40, 41 a 44“, „Stráž p. R., ČOV, rekonstrukce“, „Tanvald, přivaděč z VDJ Krásná, rekonstrukce“ a „Bystřany, ČOV, rek. strojovny vyhnívání“. V roce 2010 byla zahájena rekonstrukce dalších významných čistíren v regionu působnosti SVS. Jedná se o rekonstrukce čistíren odpadních vod v Šluknově, Postoloprtech, Velkých Hamrech, České Kamenici a Braňanech.

Mezi významné strategické stavby dokončené v průběhu roku 2010 patřily následující investiční akce :

- Litvínov, ČOV
- Louny, ČOV, rekonstrukce
- Bílina, ČOV, rekonstrukce
- Želénky, ČOV, rekonstrukce
- Jablonné v P., ČOV, rekonstrukce
- Harrachov, ČOV, rekonstrukce
- Souš, Harrachov, vodovodní přivaděč
- Benešov nad Ploučnicí, odkanalizování a čištění OV
- Česká Kamenice, odstr. výstří DC 25, DC 27, DC 29 a DC 30
- Žandov, ČOV, rekonstrukce
- Nezabylice, ČOV
- Chřibská, náhrada zdrojů

2. Obnova majetku

Druhou skupinu tvoří prostředky na zajištění obnovy a rekonstrukcí stávajícího infrastrukturního majetku. Hlavním úkolem je z těchto prostředků zajistit obnovu menších objektů, vodovodních a kanalizačních sítí a objektů na nich. V roce 2010 bylo vynaloženo do obnovy majetku celkem 545 396 tis. Kč, což představuje celkem 36,3% vynaložených prostředků společnosti. Tato částka byla rovnoměrně rozdělena jak do obnovy majetku potřebného pro čištění odpadních vod, tak do obnovy zařízení pro výrobu pitné vody.

Mezi nejvýznamnější rekonstrukce dokončené v průběhu roku 2010 patřily :

- Mšené-Lázně, rekonstrukce ČOV
- Děčín, Březová, rekonstrukce kanalizace a vodovodu
- Hradiště, ÚV, rek. vápenného hospodářství
- Česká Lípa, 5. května, rek. vod.
- Roudnice n. L., Špindlerova, Barákova, rek. vod. a kan.
- Brandov, Rudé Armády, rek. vod.
- Ústí n. L., Neštěmice, ČOV, rekonstrukce kalové koncovky
- Liberec, Na Ladech, rek. kanal. a vod.
- Ústí n. L., Beethovenova, rek. kan. a vod.

3. Dostavba vodovodů a kanalizací

Dostavby vodohospodářské infrastruktury společnosti přímo nesouvisí s naplněním legislativy ani s obnovou stávajícího majetku. V průběhu roku 2010 bylo na dostavby vodovodů a kanalizací vynaloženo celkem 2 127 tis. Kč, což představuje celkem 0,14% proinvestovaných prostředků společnosti.

INVESTIČNÍ VÝSTAVBA SVS V JEDNOTLIVÝCH OKRESECH

Okres Liberec:

Celkem bylo v okrese Liberec v roce 2010 proinvestováno 112 331 tis Kč, z toho do strategických investic 19 740 tis. Kč. Bylo zahájeno 8 staveb, z nichž bylo 5 dokončeno.

Nejvýznamnější realizované stavby v okrese:

- | | |
|--|--------------|
| • Liberec, Na Ladech, rek. kanal. a vod. | 13,60 mil.Kč |
| • Chrastava, centrum, odstr. výustí LB 39, 40 a 41 | 10,23 mil.Kč |
| • Chrastava, Nádražní II, odstranění výusti LB 44 | 8,61 mil.Kč |
| • Český Dub, Svobody, rek. vod. II. etapa | 5,52 mil.Kč |

Dále bylo po srpnových povodních investováno do odstranění povodňových škod. Bylo realizováno 13 povodňových staveb v celkovém objemu 36,165 mil.Kč.

Okres Jablonec n.N. a Semily:

Celkem bylo v těchto okresech v roce 2010 proinvestováno 164 936 tis Kč, z toho ve strategických investicích 111 338 tis.Kč. Bylo realizováno 8 staveb, z nichž bylo 6 dokončeno.

Nejvýznamnější realizované stavby v okrese:

- Harrachov-Souš, vodovodní přivaděč dokončení (profinancováno celkem 103,43 mil.Kč)
- ČOV Harrachov - rekonstrukce dokončení (profinancováno celkem 54,75 mil. Kč)
- Tanvald VDJ Krásná – přivaděč 25 mil.Kč (realizováno a profin. 21,33 mil. v roce 2010)

Okres Č.Lípa:

V roce 2010 bylo na okrese Česká Lípa v realizaci 13 staveb, z toho dokončeny byly 4. Celkový objem investic roku 2010 v okrese byl 417 234 tis Kč. Na strategické investice bylo vynaloženo 384 338 tis. Kč, 32 896 tis. Kč bylo vynaloženo na obnovu majetku.

Dále bylo po srpnových povodních investováno do odstranění povodňových škod. Byly realizovány 4 povodňové stavby v celkovém objemu 1,978 mil.Kč.

Významné realizované stavby s proinvestovaným objemem v roce 2010 :

- | | |
|--|---------------|
| • Nový Bor, rekonstrukce ČOV | (81 mil. Kč) |
| • Česká Lípa, rekonstrukce ČOV | (73 mil. Kč) |
| • Zákupy, rek. ČOV a výstavba kanalizace | (52 mil. Kč) |
| • Doksy, Staré Splavy-rekonstrukce ČOV | (48 mil. Kč) |
| • Kamenický Šenov, odkanalizování | (40 mil. Kč) |
| • Jablonné v P.- rekonstrukce ČOV | (36 mil. Kč) |
| • Žandov ČOV, celková rekonstrukce | (12 mil. Kč) |
| • Stráž p.R., rekonstrukce ČOV | (12 mil. Kč) |
| • Č.Lípa, ul. 5. května - rek. vodovodu | (10 mil. Kč) |
| • Kamenický Šenov, rekonstrukce vodovodu | (10 mil. Kč) |
| • Chlum – Drchlava, náhrada vodního zdroje | (3 mil. Kč) |

19 V roce 2010 pokračovala realizace strategických investic - rekonstrukcí ČOV Česká Lípa, ČOV Nový Bor a odkanalizování Kamenického Šenova . Úspěšně byly dokončeny rekonstrukce ČOV Jablonné v Podještědí , ČOV Doksy – Staré Splavy a ČOV Zákupy a stavba kanalizace v Zákupch. Dále byla dokončena rekonstrukce ČOV Žandov.

Okres Louny a Žatec:

Celkový objem roku 2010 představoval 120 751 tis. Kč. Realizováno bylo 10 staveb. Z toho bylo 8 staveb dokončeno. V roce 2010 se dokončoval projekt „Dolní Labe“, jehož součástí byly stavby :

- Louny ČOV – rekonstrukce
- Podbořany ČOV – rekonstrukce
- Stavba Podbořany ČOV byla ukončena v roce 2009 a v roce 2010 proběhl úspěšně zkušební provoz. Stavba Louny ČOV byla ukončena a byl spuštěn zkušební provoz.

Významné realizované stavby s proinvestovaným objemem v roce 2010 :

- | | |
|---|--------------|
| • Louny ČOV – rekonstrukce | 75,5 mil. Kč |
| • Žatec, A. Hejduka, zkapacitnění kanal. stoky | 25 mil. Kč |
| • Postoloprty, Školní, rekonstrukce kanalizace a vod. | 6,5 mil. Kč |
| • Podbořany, Budovatelů, rekonstrukce kanal. a vod. | 2,8 mil. Kč |
| • Žatec, Rooseveltova, rek. kanal. | 1,5 mil. Kč |

Okres Chomutov:

Celkový objem roku 2010 proinvestovaný na území chomutovského okresu představuje 60 549 tis. Kč. Bylo zahájeno celkem 11 staveb. Z toho bylo dokončeno 10 staveb.

Významné realizované stavby s proinvestovaným objemem v roce 2010 :

- | | |
|--|-------------|
| • Kadaň, Dvořákova, rek. kanal. a vod. | 5,6 mil. Kč |
| • Otvice, Údlice, rek. vod. | 6,4 mil. Kč |
| • Boleboř, Orasín, rek. zásobního řadu | 3,5 mil. Kč |
| • Bílence, rek. vod. | 3,1 mil. Kč |
| • Nezabylice, ČOV | 6,6 mil. Kč |

Okres Most:

Celkový objem prostředků vynaložených na investiční výstavbu v okrese Most v roce 2010 představoval 265 756 tis. Kč. Realizováno bylo 13 staveb, z toho bylo 11 dokončeno.

Nejvýznamnější stavbou dokončenou v roce 2010 byla stavba Litvínov ČOV (celkem 384 mil. Kč)

Významné realizované stavby s proinvestovaným objemem v roce 2010 :

- | | |
|---|---------------|
| • Litvínov ČOV | 198,7 mil. Kč |
| • Brandov, Rudé Armády, rek. vod. | 26,8 mil. Kč |
| • Havraň, nad ČS, rek. vod | 2,5 mil. Kč |
| • Litvínov, Janov, Křižatecká, Nad potokem, rek. vod. | 6,7 mil. Kč |
| • Lom, Litvínovská - rek. vodovodu | 2,1 mil. Kč |
| • Lom, Osecká, rekonstrukce kanalizace | 7,3 mil. Kč |

Okres Teplice:

Celkový objem prostředků vynaložených na investiční výstavbu v okrese Teplice v roce 2010 představoval 113 950 tis. Kč. Realizováno bylo 10 staveb, z toho bylo 8 staveb dokončeno.

PLNĚNÍ INVESTIČNÍHO PLÁNU PO JEDNOTLIVÝCH SKUPINÁCH

Významné realizované stavby s proinvestovaným objemem v roce 2010 :

• Želénky, ČOV – rekonstrukce	14,3 mil. Kč
• Bílina, ČOV – rekonstrukce	17,4 mil. Kč
• Ledvice - odstranění kanalizačních výustí	9,5 mil. Kč
• Teplice, Libušina – rekonstrukce kanalizace a vodovodu	6,4 mil. Kč
• Bystřany, ČOV - rekonstrukce strojovny vyhnívání a VN	15,0 mil. Kč
• Teplice, Tolstého, Sklářská – rekonstrukce vodovodu	13,2 mil. Kč

Okres Ústí nad Labem :

Celkový objem prostředků vynaložených na investiční výstavbu v okrese Ústí nad Labem v roce 2010 představoval 63 500 tis. Kč. Realizováno bylo celkem 6 a dokončeno bylo 5 staveb.

Významné realizované stavby s proinvestovaným objemem v roce 2010 :

• Trmice, odstranění výustí UL76,77,78,82 a rek. vodovodu	(14,5 mil. Kč)
• Ústí n. L., Neštěmice, ČOV, rekonstrukce kalové koncovky	(21,4 mil. Kč)
• Ústí n. L., Beethovenova - rek. kan. a vod.	(15,7 mil. Kč)
• Ústí n. L., Skorotická – rek. kanalizace	(0,95 mil. Kč)
• Ústí n. L., Na Větruši - rek. kanalizace	(2,5 mil. Kč)

Okres Děčín :

Celkový objem roku 2010 proinvestovaný na území okresu Děčín představuje 110 859 tis. Kč. Realizováno bylo 18 staveb, z toho bylo 15 ukončeno.

Dále bylo po srpnových povodních investováno do odstranění povodňových škod. Bylo realizováno 8 povodňových staveb v celkovém objemu 6,989 mil. Kč.

Významné realizované stavby s proinvestovaným objemem v roce 2010 :

• Benešov n. Pl., odkanal. a čištění OV	13,95 mil. Kč
• Česká Kamenice, odstr. výustí DC 25, DC 27, DC 29 a DC 30	2,8 mil. Kč
• Česká Kamenice, ČOV, intenzifikace	3 mil. Kč
• Šluknov, rek. ČOV	3 mil. Kč
• Chřibská, náhrada zdrojů	13 mil. Kč
• Děčín, Teplická. rek. vod. 2. stavba	5,35 mil. Kč
• Děčín, Březová, rek. kanal. a vod.	25,52 mil. Kč

Okres Litoměřice :

Celkový objem prostředků vynaložených na investiční výstavbu v okrese Litoměřice v roce 2010 představuje 72,525 mil. Kč. Realizováno bylo 11 staveb, z toho byly všechny ukončeny.

Ze strategických investic byly realizovány následující stavby

• Úštěk, 1. máje, odstranění výustí	6,3 mil. Kč
• Úštěk, U nádraží, odstranění výustí	2,6 mil. Kč
• Štětí, Hněvice, náhrada zdroje	3,1 mil. Kč

Další realizované stavby byly zaměřeny na obnovu stávající infrastruktury. Mezi nejvýznamnější realizované stavby s objemem proinvestovaným v roce 2010 lze zařadit :

• Mšené Lázně, ČOV, rekonstrukce - dokončení	24,1 mil. Kč
• Roudnice n. L., Špindlerova, Barákoba, rek. kanal. a vod.	10,2 mil. Kč
• Lovosice, Nové Klapý, rek. kanal. a vod.	8,0 mil. Kč
• Dušníky, Přestavky, rek. vod.	4,9 mil. Kč





Projekt zahrnoval tato opatření:

- 1) Rekonstrukce úpravny vody Souš
- 2) Rekonstrukce čistírny odpadních vod Liberec
- 3) Rekonstrukce a dostavba kanalizace v aglomeraci Liberec – Jablonec nad Nisou

Realizační fáze projektu byla ukončena v r. 2009. Na opatřeních ÚV Souš a ČOV Liberec a na dešťových zdržích u ČOV Liberec byl úspěšně ukončen zkušební provoz, všechny stavby byly řádně a pravomocně zkolaudovány, cíle projektu byly naplněny.

Projektový tým zajistil vypracování závěrečné zprávy projektu dle požadavků Evropské komise jako poskytovatele dotace. Návrh závěrečné zprávy byl předán na SFŽP ČR dne 12.11.2010. Zpráva byla posouzena Státním fondem životního prostředí ČR a Ministerstvem životního prostředí se stanoviskem, že je v souladu s platnými dokumenty pro ukončování projektů ISPA/FS byla dne 17.12.2010 postoupena na Ministerstvo pro místní rozvoj jako řídicí orgán Fondu soudržnosti.

Definitivní přiznání a uvolnění zbývající části dotace z prostředků FS i SFŽP je podmíněno schválením závěrečné zprávy ze strany MMR ČR a EK.

Na realizaci projektu bylo dosud vynaloženo 909 mil. Kč (od zahájení přípravy projektu, bez DPH, kurzový přepočít).

V roce 2010 byla na projekt uvolněna dotace ve výši 4 667 tis. Kč z prostředků SFŽP ČR. Z prostředků Fondu soudržnosti bylo dosud poskytnuto 80% alokace, v případě dotace SFŽP 90% alokace.

SVS a.s. navrhuje rekonstrukci ÚV Souš na udělení titulu Stavba roku 2010.

Povodně v srpnu 2010 způsobily škody na vodohospodářském majetku SVS a. s. ve výši 143 mil. Kč. Odstraňování povodňových škod a jejich financování bylo rozloženo do roku 2010 a 2011. Na rekonstrukce hrazené z prostředků SVS a. s. bylo v roce 2010 vyčleněno 53 mil. Kč. Na opravy hrazené provozovatelem, připadlo 28 mil. Kč.

K 31.12.2010 bylo na odstraňování povodňových škod celkem vynaloženo 50 117 tis. Kč, což představuje 94,56 % původního plánu (53 mil. Kč). Celkový objem z uzavřených smluv o dílo činil 49 943 tis. Kč. Zcela se podařilo k 31.12.2010 dokončit 17 povodňových akcí, u šesti akcí se nepodařilo dokončit finální obnovy povrchů a u tří akcí byl s ohledem na špatné klimatické podmínky uzavřen termínový dodatek s termínem dokončení duben 2011.

Z celkové proinvestované částky bylo 391 tis. Kč vynaloženo na projektovou a předprojektovou přípravu, 969 tis. bylo na zajištění TDI a inženýrské činnosti, 47 724 tis. Kč bylo vynaloženo na vlastní realizaci staveb a 34 tis. Kč na ostatní náklady.

Na odstraňování povodňových škod se podařilo získat dotační prostředky z programu Ministerstva zemědělství, dotace poskytnutá v roce 2010 činila celkem 14 484 tis. Kč.



POMOC AKCIONÁŘŮM - SPOLUFINANCOVÁNÍ



Tradiční spoluúčasť Severočeské vodárenské společnosti a.s. na investičních aktivitách akcionářů formou spolufinancování staveb akcionářů pokračovala i v roce 2010.

V průběhu roku 2010 bylo schváleno celkem 80 návrhů akcionářů na spolufinancování nebo odkoupení vodohospodářského majetku v celkové hodnotě základních finančních příspěvků ve výši 28 196 tis.Kč.

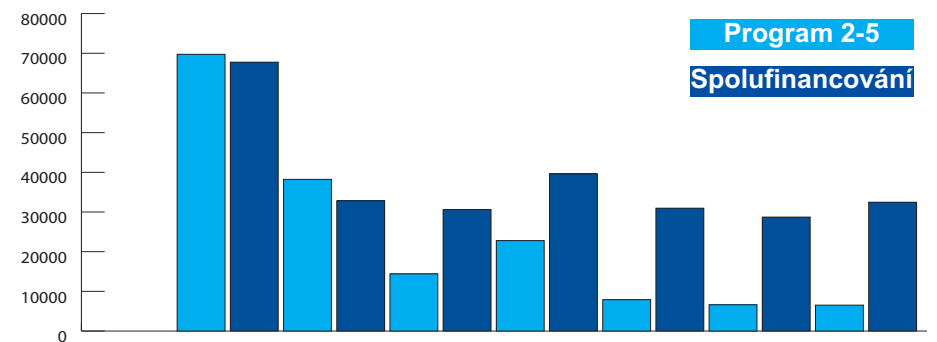
V roce 2010 bylo na institut spolufinancování vynaloženo formou zálohy na kupní cenu u realizovaných staveb či formou kupní ceny, či doplatku kupní ceny u staveb dokončených celkem 32 461 321,- Kč.

Česká Lípa	881 016 Kč
Chomutov	925 000 Kč
Děčín	2.893 333 Kč
Jablonec nad Nisou	7.435 923 Kč
Kladno	1.497 128 Kč
Liberec	3.321 605 Kč
Louny	5.561 854 Kč
Litoměřice	5.719 511 Kč
Mělník	0 Kč
Most	529 000 Kč
Teplice	2.221 800 Kč
Ústí nad Labem	1.474 951 Kč

V roce 2010 bylo na program 2-5 vynaloženo formou zálohy na kupní cenu u realizovaných staveb celkem 6 529 722,- Kč.

Česká Lípa	1.258 442 Kč
Děčín	4.124 404 Kč
Liberec	1.146 876 Kč

Položky (v tis.Kč)	2004	2005	2006	2007	2008	2009	2010
Program 2-5	69 737	38 228	14 393	22 781	7 893	6 622	6 530
Akc.(spolu.,odkup)	67 751	32 814	30 608	39 602	30 961	28 716	32 461



Severočeskou vodárenskou společností a. s. lze za rok 2010 charakterizovat jako obchodní společnost stabilní a solventní. Společnost po celou dobu své existence vykazuje kladné výsledky hospodaření. Základním cílem společnosti i nadále zůstává zajištění zásobování obyvatelstva kvalitní pitnou vodou a odkanalizování a čištění odpadních vod za sociálně přijatelnou cenu (vodné a stočné) prostřednictvím Severočeských vodovodů a kanalizací, a. s. na základě uzavřené dlouhodobé smlouvy o pronájmu vodohospodářského majetku společnosti. Hlavní činnost společnosti spočívá ve stálém zvyšování kvality vodohospodářského vybavení regionu, tedy v péči o stávající infrastrukturu (opravy, údržba a obnova majetku) a ve výstavbě nového vodohospodářského majetku, při minimalizaci nákladů spojených s touto činností.

Aktiva společnosti v průběhu roku 2010 vzrostla o 1 481 870 tis. Kč v pořizovacích cenách. Největší položku aktiv společnosti tvoří dlouhodobý hmotný majetek, jehož zůstatková cena k 31. 12. 2010 činila 16 009 470 tis. Kč a který se na celkových aktivech společnosti podílí 94,7 %. Hodnota finančního investičního majetku společnosti dosahuje sice pouze 3,7 % podílu na celkových aktivech společnosti, ale tento finanční majetek se výrazně podílí na celkové tvorbě výsledku hospodaření.

Finanční investiční majetek společnosti představují v převážné míře akcie provozní společnosti Severočeské vodovody a kanalizace, a. s. se sídlem v Teplicích a Středočeských vodáren, a.s. se sídlem v Kladně. Severočeská vodárenská společnost a. s. měla k 31. 12. 2010 v držení 49,13 % akcií Severočeských vodovodů a kanalizací, a. s. jako druhý největší akcionář po Veolia Voda Česká republika, a. s., která ke stejnému datu měla v držení 50,10% akcií SČVK. Severočeská vodárenská společnost a. s. obdržela v roce 2010 z titulu držení akcií SČVK dividendy ve výši 357 357 tis. Kč (z toho mimořádná dividenda ve výši 200 000 tis. Kč.).

Aktiva společnosti jsou z 88,53 % kryta vlastním kapitálem společnosti. Cizí zdroje kryjí aktiva společnosti z 11,47 % a jsou tvořeny úvěry a výpomocemi na investiční výstavbu (257 532 tis. Kč), krátkodobými závazky z obchodních vztahů (455 681 tis. Kč) a odloženým daňovým závazkem (z rozdílů účetních a daňových zůstatkových cen ve výši 419 171 tis. Kč). V roce 2010 byla společností čerpána mj. první tranše ve výši 50 000 tis. Kč z úvěru od ČSOB na krytí infrastrukturních investic a půjčka od provozovatele SČVK, a.s. ve výši 200 000 tis. Kč na dofinancování strategických investic.

V roce 2010 byla v rámci projektu Čistá Ploučnice zakončena rekonstrukce ČOV a kanalizace v Zákupích ve výši 63 100 tis. Kč, na kterou společnost získala dotaci od MZe ČR ve výši 20 709 tis. Kč. Náklady akce ve výši 26 626 tis. Kč byly kryty čerpáním zvýhodněného komerčního úvěru od ČSOB, a.s. s dotací na úroky od MZe ČR. V podobném režimu byla financována akce Kamenický Šenov – kanalizace s dotací MZe ČR ve výši 19 932 tis. Kč a zvýhodněným úvěrem v objemu 14 000 tis. Kč v roce 2010. V neposlední řadě byl dokončen projekt ÚV Souš – Harrachov, vodovodní přívaděč s dotací MZe ČR ve výši 16 891 tis. Kč. Společnost v roce 2010 čerpala dotace na pořízení vodohospodářského majetku v celkové výši 85 824 tis. Kč. Společnost dále uhradila splátky dříve poskytnutých úvěrů a finančních výpomocí ve výši 52 216 tis. Kč.

Společnost vykázala za rok 2010 kladný výsledek hospodaření ve výši 555 361 tis. Kč. Provozní výsledek hospodaření za rok 2010 dosáhl částky 187 081 tis. Kč, když nejvýznamnější položkou na straně výnosů bylo nájemné z pronájmu vodohospodářského majetku provozovateli – Severočeským vodovodům a kanalizacím, a. s. (1 102 921 tis. Kč) a na straně nákladů odpisy majetku (794 683 tis. Kč). Na dosaženém zisku se výrazně podílel i výsledek z finančních aktivit společnosti, kdy byl vytvořen finanční výsledek hospodaření ve výši 368 303 tis. Kč (z toho výnosy z dividend 369 084 tis. Kč). Celkový výsledek hospodaření společnosti za rok 2010 byl snížen o hodnotu odložené daně, která činila 23 tis. Kč.

Severočeská vodárenská společnost a. s. plnila v roce 2010 plynule veškeré své závazky vyplývající z obchodního styku. Rovněž splátky návratných finančních výpomocí a splátky poskytnutých úvěrů probíhaly v souladu s uzavřenými smlouvami.

Celkový přehled aktiv a pasiv společnosti a tvorby výsledku hospodaření za rok 2010 a léta předchozí poskytují dále uvedené výkazy.

Hospodaření společnosti za roky 1995 až 2010 lze charakterizovat jako plynulé a stabilizované s dostatečnou likviditou, a to jak při financování provozních potřeb společnosti, tak i v oblasti financování investičních potřeb. Ty jsou podporovány národními a evropskými dotacemi, komerčními úvěry, nebankovními půjčkami a přijatými dividendami. V letech 1995 až 2010 společnost trvale vykazovala kladné výsledky hospodaření.

Rok	1995	1996	1997	1998	1999	2000	2001	2002
Aktiva celkem v tis. Kč	10 069 320	10 683 745	11 261 166	11 651 762	11 875 486	12 487 172	12 927 980	13 090 937
Vlastní kapitál v tis. Kč	9 889 540	10 352 790	10 697 070	11 216 936	11 408 637	11 734 368	12 216 188	12 380 147
tis. Kč	2003	2004	2005	2006	2007	2008	2009	2010
Aktiva celkem v tis. Kč	13 369 267	13 596 237	14 263 944	14 575 614	15 090 284	15 911 324	16 091 361	16 905 560
Vlastní kapitál v tis. Kč	12 404 143	12 738 304	12 959 485	13 341 421	13 736 555	14 079 927	14 406 134	14 966 572

Výsledek hospodaření za účetní období

Rok	1995	1996	1997	1998	1999	2000	2001	2002
v tis. Kč	33 693	1 800	31 612	30 766	39 672	47 825	43 535	43 709
Rok	2003	2004	2005	2006	2007	2008	2009	2010
v tis. Kč	4 527	130 238	226 208	341 304	390 298	344 329	324 751	555 361

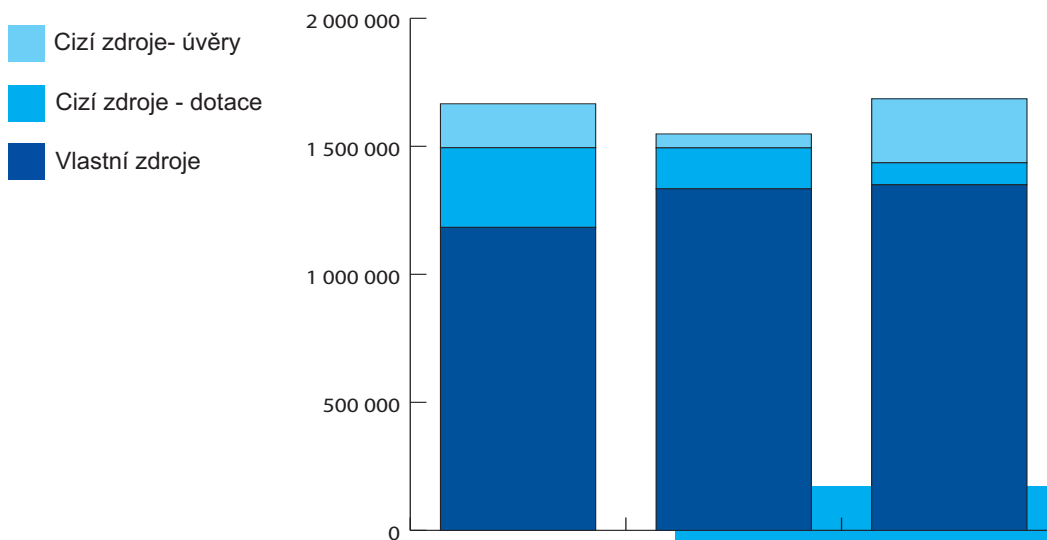
Základní zdroje financování investičních potřeb společnosti představují zisk a odpisy, které dohromady dosáhly k 31.12.2010 částky 1 350 mil. Kč. Na tvorbě těchto finančních zdrojů se podílely zejména provozní výnosy společnosti generované nájemným za vodohospodářský majetek a finanční výnosy plynoucí především z majetkových účastí v jiných podnikatelských subjektech (mimořádná dividenda od SČVK).

Cizí finanční zdroje byly v roce 2010 tvořeny dotacemi a úvěry na strategické investice vyplývající z potřeby plnění opatření EU k čištění městských odpadních vod ve vybraných aglomeracích. Byl čerpán úvěr v celkové výši 50 000 tis. Kč (Tranše A od ČSOB, a.s.) na financování investičních infrastrukturních akcí. Dále byla čerpána finanční půjčka ve výši 200 000 tis. Kč od SČVK na dofinancování strategických investic.

Společnost obdržela v roce 2010 dotace ve výši 85 824 tis. Kč. Od MZe ČR získala společnost na strategické investice Kč 60 975 tis. a na odstraňování povodňových škod Kč 14 487 tis. Mezi významné dotované stavby lze počítat akce „ÚV Souš – Harrachov“, „Zákupy – rekonstrukce ČOV a kanalizace“ a „Kamenický Šenov - kanalizace“. Rostoucí potřeba cizích zdrojů na úkor vlastních zdrojů společnosti souvisí s intenzivním plněním evropské směrnice na odkanalizování obcí nad 2000 ekvivalentních obyvatel. V roce 2010 využila společnost vícezdrojové financování investičních potřeb a nadále pokračuje v čerpání dotací jak ze zdrojů EU tak ze státního rozpočtu. Zvolená struktura zdrojů odpovídá optimální strategii na zajištění financování infrastrukturních potřeb společnosti.

Finanční zdroje 2008 – 2010

(v tis. Kč)	2008	2009	2010
Vlastní zdroje	1 183 406	1 333 888	1 349 667
Cizí zdroje - dotace	310 909	159 864	85 824
Cizí zdroje - úvěry	171 802	54 582	250 000
Celkem finanční zdroje	1 666 117	1 546 334	1 685 491



ZÁKLADNÍ VODOHOSPODÁŘSKÉ ÚDAJE



VODOVODY

	2010	Jednotky
Počet obyvatel celkem	1,140	mil.
Počet zásobených obyvatel	1,080	mil.
Počet úpraven vod	51	ks
Počet vodojemů	1 034	ks
Počet čerpacích stanic pitné vody	298	ks
Délka vodovodních přípojek	1 484	km
Délka vodovodní sítě (bez přípojek)	8 645	km
Kapacita úpraven vody celkem	5 421	l/s
Kapacita podzemních zdrojů	1 944	l/s
Kapacita vodojemů	664 592	m ³
Voda vyrobená	77 578	tis. m ³ /rok
Voda fakturovaná	54 409	tis. m ³ /rok
Specifická spotřeba vody (obyvatel)	84	l/os./den

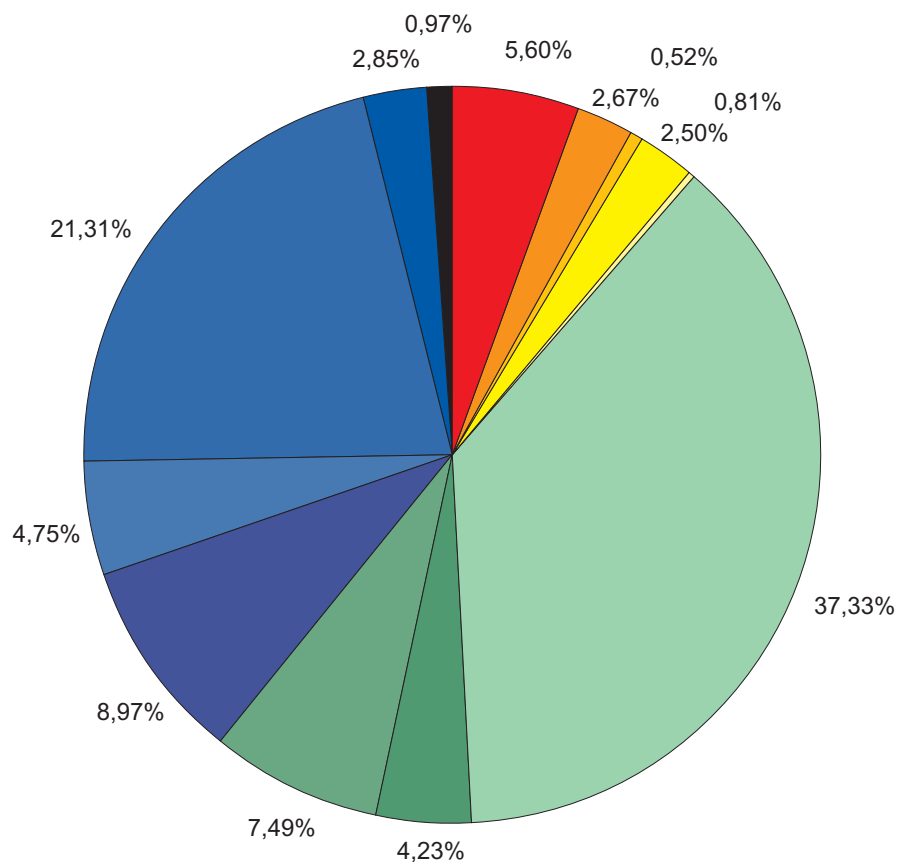
KANALIZACE

Počet obyvatel	1,140	mil.
Počet obyvatel napojených na kanalizaci	0,910	mil.
Počet obyvatel napojených na ČOV	0,874	mil.
Počet čistíren odpadních vod celkem	205	ks
Kapacita čistíren odpadních vod celkem	380 398	m ³ /den
Délka kanalizační sítě (bez přípojek)	3 747	km
Voda vypouštěná do vodních toků	101 445	tis. m ³ /rok
Voda čistěná	99 151	tis. m ³ /rok

Cena vody je regulována státem. Její výše je určována podle pravidel stanovených v Cenovém věstníku ministerstva financí. Do kalkulace ceny vody lze zahrnovat pouze ekonomicky oprávněné náklady a přiměřený zisk. Náklady se odvíjí od kalkulovaných provozních nákladů společnosti Severočeské vodovody a kanalizace, a.s., nájemného za vodohospodářský majetek a oprav, které jsou stanoveny dohodou na základě návrhu Severočeské vodárenské společnosti a.s. Výše vodného a stočného je pro následující rok stanovena na základě kalkulace jednotlivých skupin nákladů.

Tyto skupiny tvoří náklady na základě cen stanovených jinými subjekty (cena surové vody, poplatky za vypouštění odpadních vod, daně), náklady sjednané (nákup vod z jiných regionů, nájemné, pojistné, plánované opravy), náklady na energii a přímé provozní a technické náklady (materiál, mzdy, platby sociálního a zdravotního zabezpečení, běžné provozní opravy a provozní režie, odpisy majetku provozovatele). Zisk vychází z dlouhodobých strategických záměrů vlastníků provozovatele.

Podíl jednotlivých nákladových položek na ceně vody v roce 2010



Vysvětlení

Vysvětlení	Podíl (v mil. Kč)	Podíl (v %)
Platby za surovou vodu	161,43	5,60%
Likvidace odpadu	76,93	2,67%
Poplatky za vypouštění odpad. vod	15,08	0,52%
Poplatky za podzemní vody	72,15	2,50%
Voda cizí	23,25	0,81%
Nájemné za vodohospod. infrastrukturu	1 076	37,33%
Opravy majetku SVS a.s.	122	4,23%
Energie	215,84	7,49%
Materiál a paliva	258,65	8,97%
Ostatní materiál. a nemateriál. náklady	136,91	4,75%
Mzdomé náklady	614,25	21,31%
Ostatní náklady	82,27	2,85%
Odpisy SČVK, a.s.	28,00	0,97%
	2 812,04	100,00%



Kromě vlastního vodohospodářského majetku vlastní Severočeská vodárenská společnost a. s. podíly na základním kapitálu jiných společností spojených s činností či lokalitou působnosti společnosti.

Severočeské vodovody a kanalizace, a. s.

IČ: 49099451

Sídlo: Teplice, Přítkovská 1689

Základní kapitál: 584 271 000 Kč

Severočeská vodárenská společnost a. s. je vlastníkem 49,13 % akcií (287 034 ks). SČVK, a. s. zajišťuje až na výjimky provoz veškerých vodohospodářských zařízení ve vlastnictví Severočeské vodárenské společnosti a. s. v regionu a všechny související služby. V roce 2002 byla uzavřena nová partnerská smlouva mezi SVS a. s. a VIVENDI Water (dnes Veolia Voda) o spolupráci v SČVK a v dalších oblastech. SČVK vykazuje trvale velmi dobré hospodářské výsledky a vyplácí dividendy.

Severočeská vodárenská inženýrská společnost s. r. o.

IČ: 25019996

Sídlo: Ústí nad Labem, Zolova 6

Základní kapitál: 1 550 000 Kč

Severočeská vodárenská společnost a. s. je vlastníkem 100 % podílu. Společnost poskytuje projektové a inženýrské služby pro přípravu zejména rekonstrukcí a modernizací. Je zaměřena na Program 2-5, rekonstrukce malých čistíren odpadních vod, likvidaci výustí i na poskytování služeb akcionářům pro spolufinancované projekty. Zajišťuje Severočeské vodárenské společnosti a. s. dodržování technických i ekonomických standardů a nezávislou oponenturu a kontrolu nákladů.

Středočeské vodárny, a. s.

IČ: 26196620

Sídlo: Kladno, U vodojemu 3085

Základní kapitál: 1 000 000 Kč

Severočeská vodárenská společnost a. s. získala v roce 2005 podíl 34 %. SV, a. s. zajišťují provoz vodohospodářských zařízení v regionu Kladno – Mělník. Dalšími akcionáři společnosti jsou Veolia Water Prague S. A. a Severočeské vodovody a kanalizace, a. s.

Interní audit v SVS a. s. funguje podle mezinárodně uznávaných standardů pro interní audit IIA, platné legislativy a nejlepší praxe, které jsou zakotveny ve vnitřních předpisech společnosti a podle kterých se výkon interního auditu řídí. Na rok 2010 bylo naplánováno celkem 8 nových interních auditů a dokončení auditu z roku 2009.

1. Dokončení auditu: Posouzení stavu a správy majetku SVS a systému jeho kontroly včetně analýzy prostředků vynakládaných na údržbu a opravy vodohospodářského majetku SVS a.s. (audit č. 06/2009)

Audit byl zaměřen na posouzení stavu a správy majetku SVS a. s. a systému jeho kontroly ze strany SVS a. s. včetně analýzy prostředků vynakládaných na údržbu a opravy vodohospodářského majetku SVS a.s.

Z jednotlivých zjištění vyplývá, že úroveň správy majetku se oproti výsledkům auditu 01/2008 zlepšila, což je dáno mimo jiné i množstvím kontrol ze strany oblastních inspektorů a jejich systematizovanou dohlídkovou činností oblastních inspektorů.

2. Posouzení procesu BOZP a PO v SVS a. s. (audit č. 01/2010)

Předmětem auditu bylo posouzení vnitřních předpisů týkajících se BOZP a PO, zjištění stavu souladu s legislativou, používání ochranných pomůcek a vybavení. Posouzením aktuálnosti a věcné správnosti vnitřních předpisů, s přihlédnutím na zjištěná a reálná rizika při pracovní činnosti, nebyly zjištěny nedostatky.

3. Analýza užívání a funkčnosti informačního systému BNS (audit č. 02/2010)

Předmětem auditu byla analýza aplikace a jejích jednotlivých modulů. Bylo zjištěno, že zavedení systému BNS představuje využití nového nástroje k tvorbě obchodního plánu, k sestavení SFIR, plánu cash flow, k tvorbě podnikatelského záměru, k plánování investičních akcí a vytvoření investičního plánu, systém je využíván k řízení strategie společnosti a to pomocí mapy cílů, přehledu ukazatelů a přehledu projektů. Z pohledu IA bylo konstatováno, že systém BNS je využíván a je funkční.

4. Posouzení evidence dlouhodobého hmotného majetku (audit č. 03/2010)

Tento audit realizoval externí dodavatel. Cílem auditu bylo posouzení procesů pořizování, zařazování a vyřazování hmotného majetku a zobrazení těchto procesů v účetnictví, vč. správného časování zařazení majetku, dále posouzení nastavení odepisování hmotného majetku a analýza registru hmotného majetku. Na základě výsledků tohoto auditu vedení společnosti rozhodlo o optimalizaci v oblastech zařazování majetku a stanovení odpisové sazby a vyřazování majetku.

5. Posouzení využití SW provozovatele používaného v SVS a. s. – Korund + a GIS (audit č. 04/2010)

Předmětem auditu bylo posoudit, jakým způsobem a v jakém rozsahu jsou využívány aplikace Korund + a GIS. V rámci auditu byla identifikována zjištění, která se týkala přesňování dat, informací o HIM a označení VH zařízení.

6. Analýza využívání fondu pracovní doby (audit č. 05/2010)

Cílem auditu bylo posouzení, zda zaměstnanci dodržují pracovní dobu a její evidenci a dále kontrola souladu vnitřních předpisů týkajících se evidence pracovní doby a pracovních cest. Posouzení proběhlo na základě vybraného vzorku 4 měsíců. Při provádění analýzy byly zjištěny nedostatky převážně administrativního charakteru. Jedním z řízených rizik se staly pracovní

cesty, a to instalací GPS do všech služebních vozidel.

7. Audit systému řízení zakázek (audit č. 06/2010)

Audit byl naplánován s cílem prověřit systém řízení zakázek a zadávání veřejných zakázek, včetně hodnocení dodavatelů. Audit byl z důvodu vyřízení investičního odboru v rámci povodní a změny na pozici ředitele odboru přesunut na rok 2011.

8. Příprava na dohledový audit certifikace dle ISO 9001:2000 a ISO 10006:2003 (audit č. 07/2010)

Audit byl realizován s cílem ověřit aplikaci systému managementu kvality podle norem ISO 9001:2008 a ISO 10006:2003 v rámci celé SVS a.s. a posoudit stav připravenosti k následné akreditované certifikaci. Auditóři neshledali žádná zjištění takového charakteru, která by zásadně ovlivnila nastavený systém na celkové úrovni SVS a.s.

9. Systém řízení zakázek v dceřiné společnosti SVIS, spol. s r.o. (audit č. 08/2010)

Cílem auditu bylo posoudit realizaci vybraných zakázek s ohledem na nastavené řídicí a kontrolní mechanismy při realizaci jednotlivých typů zakázek. Auditovaný vzorek tvořilo celkem 6 zakázek vybraných dle dohodnuté metodiky. V rámci auditu nebyla zjištěna žádná závažná zjištění. Naopak byla shledána pozitivní zjištění v rámci administrace, průběhu realizace i ukončení (vypořádání) u všech 6 auditovaných zakázek.

Externí audity a kontroly

V roce 2010 proběhly v SVS a. s. následující externí audity a kontroly.

1. Dohledový audit Det Norske Veritas (2. periodický)

- zaměřen na ověření shody dle norem ISO 9001 a ISO 1000

2. Kontrola MMR ČR integrovaného projektu Lužická Nisa

- zaměřena na plnění povinností příjemce dotace

3. Kontrola Státního úřadu inspekce práce - oblastní inspektorát pro ÚL a LB kraj

- zaměřena na plnění povinností zadavatele stavby (ohlašovací povinnost, určení koordinátora BOZP, zpracování plánů BOZP)

4. Kontrola Úřadu práce v Teplicích

- zaměřena na dodržování zákona č.453/2004 Sb. o zaměstnanosti

5. Kontrola Okresní správy sociálního zabezpečení, odd. kontroly OSSZ Teplice

- zaměřena na provádění nemocenského pojištění, odvodu pojistného na sociální zabezpečení a příspěvku na státní politiku zaměstnanosti, plnění úkolů v důchodovém pojištění

Jak v rámci interních auditů, tak i externích auditů a kontrol vedení společnosti pracuje s jednotlivými zjištěními a navrhovanými opatřeními. Na poradě vedení jsou přijímána opatření k nápravě a preventivní opatření, k vypořádání komplexních zjištění jsou zřizovány pracovní skupiny a projekty.

Certifikační audit zaměřený na ověření shody dle zmíněných norem ISO 9001 a ISO 10006 proběhl v SVS a. s. v listopadu 2008. Jeho výsledkem bylo vydání certifikátů shody s uvedenými standardy. Předmět certifikace je vymezen na vydaných certifikátech:

Péče o přiměřený rozvoj a obnovu
vodohospodářského majetku
ve městech a obcích ve spravovaném území.

V souladu s podmínkami certifikace proběhl ve dnech 18. a 19. 11. 2010 dohledový (2. periodický) audit na ověření shody dle norem ISO 9001 a ISO 10006.

Audit byl proveden auditory z mezinárodně uznávané certifikační společnosti Det Norske Veritas, která při výkonu auditu používá metodu Risk Based Certification™. Její podstata spočívá v užším zaměření auditu na ty oblasti, které společnost považuje za významné.

Mezi tyto oblasti byla zařazeny:

- splnění legislativních požadavků EU do konce přechodného období r. 2010 ve vztahu ke Směrnici Rady 91/271/EHS, která stanovuje limity pro vypouštění odpadních vod do vod povrchových, a ve vztahu ke Směrnici Rady 98/83/ES o jakosti vody určené pro lidskou spotřebu
- systém plánování v SVS – plánování, reporting, hodnocení, ať už v oblastech strategického, taktického nebo ročního řízení (dle VP 09 Příručka plánování)

Závěry auditu a celkové vyznění

Audit systému řízení byl proveden za účelem zjištění shody s požadavky normy a účinnosti systému dle akreditačních požadavků. Všechny použitelné články normy byly zahrnuty do hodnocení a byla zjištěna shoda systému s požadavky.

Výsledky dohledového auditu dovolují pokračovat v certifikovaném systému řízení.





ZPRÁVA NEZÁVISLÉHO AUDITORA

pro akcionáře společnosti

Severočeská vodárenská společnost a.s.

Provedli jsme audit přiložené účetní závěrky společnosti **Severočeská vodárenská společnost a.s.**, která se skládá z rozvahy k 31. 12. 2010, výkazu zisku a ztráty za rok končící 31. 12. 2010, přehledu o peněžních tocích k 31. 12. 2010, přehledu o změnách vlastního kapitálu za rok končící 31. 12. 2010 a přílohy této účetní závěrky, která obsahuje popis použitých podstatných účetních metod a další vysvětlující informace. Údaje o společnosti **Severočeská vodárenská společnost a.s.** jsou uvedeny v bodě 1.1 přílohy této účetní závěrky.

Odpovědnost statutárního orgánu účetní jednotky za účetní závěrku.

Statutární orgán společnosti **Severočeská vodárenská společnost a.s.** je odpovědný za sestavení účetní závěrky, která podává věrný a poctivý obraz v souladu s českými účetními předpisy, a za takový vnitřní kontrolní systém, který považuje za nezbytný pro sestavení účetní závěrky tak, aby neobsahovala významné nesprávnosti způsobené podvodem nebo chybou.

Odpovědnost auditora

Naší odpovědností je vyjádřit na základě našeho auditu výrok k této účetní závěrce. Audit jsme provedli v souladu se zákonem o auditorech, mezinárodními auditorskými standardy a souvisejícími aplikačními doložkami Komory auditorů České republiky. V souladu s těmito předpisy jsme povinni dodržovat etické požadavky a naplánovat a provést audit tak, abychom získali přiměřenou jistotu, že účetní závěrka neobsahuje významné nesprávnosti.

Audit zahrnuje provedení auditorských postupů k získání důkazních informací o částkách a údajích zveřejněných v účetní závěrce. Výběr postupů závisí na úsudku auditora, zahrnujícím i vyhodnocení rizik významné nesprávnosti údajů uvedených v účetní závěrce způsobené podvodem nebo chybou. Při vyhodnocování těchto rizik auditor posoudí vnitřním kontrolním systémem relevantní pro sestavení účetní závěrky podávající věrný a poctivý obraz. Cílem tohoto

posouzení je navrhnout vhodné auditorské postupy, nikoliv vyjádřit se k účinnosti vnitřního kontrolního systému účetní jednotky. Audit též zahrnuje posouzení vhodnosti použitých účetních metod, přiměřenosti účetních odhadů provedených vedením i posouzení celkové prezentace účetní závěrky.

Jsmo přesvědčeni, že důkazní informace, které jsme získali, poskytují dostatečný a vhodný základ pro vyjádření našeho výroku.

Výrok auditora

Podle našeho názoru účetní závěrka podává věrný a poctivý obraz aktiv a pasiv společnosti **Severočeská vodárenská společnost a.s.** k 31. 12. 2010 a nákladů, výnosů a výsledku hospodaření za rok 2010 v souladu s českými účetními předpisy.

Tuto zprávu auditora vypracoval jménem společnosti HZConsult s.r.o., se sídlem v Praze 10, Kodaňská 46, (Oprávnění KA ČR č. 312) Ing. Miloš Havránek (Oprávnění KA ČR č. 1211), jednatel společnosti HZConsult s.r.o.

V Praze dne 11. 3. 2011




Ing. Miloš Havránek



ZPRÁVA NEZÁVISLÉHO AUDITORA

pro akcionáře společnosti
Severočeská vodárenská společnost a.s.

Provedli jsme audit příložené konsolidované účetní závěrky společnosti **Severočeská vodárenská společnost a.s.**, která se skládá z rozvahy k 31. 12. 2010, výkazu zisku a ztráty za rok končící 31. 12. 2010 a přílohy této konsolidované účetní závěrky, která obsahuje popis použitých podstatných účetních metod a další vysvětlující informace. Údaje o společnosti **Severočeská vodárenská společnost a.s.** jsou uvedeny v bodě 1.1 přílohy této účetní závěrky.

Odpovědnost statutárního orgánu účetní jednotky za účetní závěrku.

Statutární orgán společnosti **Severočeská vodárenská společnost a.s.** je odpovědný za sestavení konsolidované účetní závěrky, která podává věrný a poctivý obraz v souladu s českými účetními předpisy, a za takový vnitřní kontrolní systém, který považuje za nezbytný pro sestavení konsolidované účetní závěrky tak, aby neobsahovala významné nesprávnosti způsobené podvodem nebo chybou.

Odpovědnost auditora

Naši odpovědnost je vyjádřit na základě našeho auditu výrok k této konsolidované účetní závěrce. Audit jsme provedli v souladu se zákonem o auditorech, mezinárodními auditorskými standardy a souvisejícími aplikačními doložkami Komory auditorů České republiky. V souladu s těmito předpisy jsme povinni dodržovat etické požadavky a naplánovat a provést audit tak, abychom získali přiměřenou jistotu, že konsolidovaná účetní závěrka neobsahuje významné nesprávnosti.

Audit zahrnuje provedení auditorských postupů k získání důkazních informací o částkách a údajích zveřejněných v konsolidované účetní závěrce. Výběr postupů závisí na úsudku auditora, zahrnujícím i vyhodnocení rizik významné nesprávnosti údajů uvedených v účetní závěrce způsobené podvodem nebo chybou. Při vyhodnocování těchto rizik auditor posoudí vnitřním kontrolním systémem relevantní pro sestavení konsolidované účetní závěrky podávající věrný a poctivý obraz. Cílem tohoto posouzení je navrhnout vhodné auditorské postupy, nikoliv vyjádřit se k účinnosti vnitřního kontrolního systému účetní jednotky. Audit též zahrnuje posouzení vhodnosti použitých účetních metod, přiměřenosti účetních odhadů provedených vedením i posouzení celkové prezentace účetní závěrky.

Jsme přesvědčeni, že důkazní informace, které jsme získali, poskytují dostatečný a vhodný základ pro vyjádření našeho výroku.

Výrok auditora

Podle našeho názoru konsolidovaná účetní závěrka podává věrný a poctivý obraz aktiv a pasiv společnosti **Severočeská vodárenská společnost a.s.** k 31. 12. 2010 a nákladů, výnosů a výsledku hospodaření za rok 2010 v souladu s českými účetními předpisy.

Tuto zprávu auditora vypracoval jménem společnosti HZConsult s.r.o., se sídlem v Praze 10, Kodaňská 46, (Oprávnění KA ČR č. 312) Ing. Miloš Havránek (Oprávnění KA ČR č. 1211), jednatel společnosti HZConsult s.r.o.

V Praze dne 11. dubna 2011




Ing. Miloš Havránek

ke dni 31.12.2010 (v tis. Kč)

		Běžné účetní období			Minulé účetní období
		Brutto	Korekce	Netto	Netto
	AKTIVA CELKEM	29 741 078	- 12 835 518	16 905 560	16 091 361
B	Dlouhodobý majetek	29 418 488	- 12 779 830	16 638 658	15 884 295
B.I.	Dlouhodobý nehmotný majetek	71 917	- 65 802	6 115	13 171
B.I.2.	Nehmotné výsledky výzkumu a vývoje	40 906	- 40 906	0	0
B.I.3.	Software	24 530	- 19 788	4 742	4 787
B.I.4.	Ocenitelná práva	5 108	- 5 108	0	0
B.I.7.	Nedokončený dlouhodobý nehmotný majetek	1 373	0	1 373	8 384
B.II.	Dlouhodobý hmotný majetek	28 723 498	- 12 714 028	16 009 470	15 226 838
B.II.1	Pozemky	151 391	0	151 391	148 813
B.II.2.	Stavby	22 576 992	- 10 926 779	11 650 213	11 164 034
B.II.3.	Samostatné movité věci a soubory movitých věcí	2 812 300	- 1 864 191	948 109	747 163
B.II.6.	Jiný dlouhodobý hmotný majetek	265	0	265	265
B.II.7.	Nedokončený dlouhodobý hmotný majetek	2 891 711	0	2 891 711	2 801 424
B.II.8.	Poskytnuté půjčky na dlouhodobý hmotný majetek	389 927	0	389 927	393 891
B.II.9.	Oceňovací rozdíl k nabytému majetku	-99 088	76 942	-22 146	-28 752
B.III.	Dlouhodobý finanční majetek	623 073	0	623 073	644 286
B.III.1.	Podíly v ovládaných a řízených osobách	441 311	0	441 311	441 311
B.III.2.	Podíly v účetních jednotkách pod podstatným vlivem	163 362	0	163 362	163 362
B.III.3.	Ostatní dlouhodobé cenné papíry a podíly	9	0	9	9
B.III.5.	Jiný dlouhodobý finanční majetek	18 391	0	18 391	39 604
C.	Oběžná aktiva	308 137	- 55 688	252 449	196 128
C.II.	Dlouhodobé pohledávky	55 225	- 55 225		
C.II.7.	Jiné pohledávky	55 225	- 55 225		
C.III.	Krátkodobé pohledávky	149 087	- 463	148 624	150 255
C.III.1.	Pohledávky z obchodních vztahů	111 470	- 463	111 007	107 212
C.III.2.	Pohledávky - ovládající ařídící osoba	0	0	0	0
C.III.6.	Stát - daňové pohledávky	33 412	0	33 412	33 117
C.III.7.	Krátkodobé poskytnuté zálohy	526	0	526	492
C.III.8.	Dohadné účty aktivní	3 191	0	3 191	0
C.III.9.	Jiné pohledávky	488	0	488	9 434
C.IV.	Finanční majetek	103 825	0	103 825	45 873
C.IV.1.	Peníze	152	0	152	148
C.IV.2	Účty v bankách	103 144	0	103 144	4 301
C.IV.3.	Krátkodobé cenné papíry a podíly	529	0	529	41 424
D.I.	Časové rozlišení	14 453	0	14 453	10 938
D.I.1.	Náklady příštích období	14 206	0	14 206	10 927
D.I.3.	Příjmy příštích období	247	0	247	11

		Běžné účetní období	Minulé účetní období
	PASIVA CELKEM	16 905 560	16 091 361
A	Vlastní kapitál	14 966 572	14 406 134
A.I.	Základní kapitál	7 605 482	7 605 482
A.I.1.	Základní kapitál	7 605 482	7 605 482
A.II.	Kapitálové fondy	3 963 028	3 957 951
A.I.2.	Ostatní kapitálové fondy	3 963 028	3 957 311
A.II.3.	Oceňovací rozdíly z přecenění majetku a závazků	0	640
A.III.	Rezervní fondy, nedělitelný fond a ostatní fondy ze zisku	2 842 701	2 517 950
A.III.1.	Zákonný rezervní fond	922 449	906 211
A.III.2.	Statutární a ostatní fondy	1 920 252	1 611 739
A.IV.	Výsledek hospodaření minulých let		
A.V.	Výsledek hospodaření běžného účetního období	555 361	324 751
B.	Cizí zdroje	1 938 406	1 681 440
B.II.	Dlouhodobé závazky	594 171	419 148
B.II.3.	Závazky - podstatný vliv	175 000	0
B.II.10.	Odložený daňový závazek	419 171	419 148
B.III.	Krátkodobé závazky	1 086 703	893 150
B.III.1.	Závazky z obchodních vztahů	455 681	354 382
B.III.3.	Závazky - podstatný vliv	25 000	9 000
B.III.5.	Závazky k zaměstnancům	2 539	2 918
B.III.6.	Závazky ze sociálního zabezpečení a zdravotního pojištění	1 212	1 290
B.III.7.	Stát - daňové závazky a dotace	597 184	516 269
B.III.8.	Krátkodobé přijaté zálohy	1	0
B.III.10.	Dohadné účty pasivní	338	266
B.III.11.	Jiné závazky	4 748	9 025
B.IV.	Bankovní úvěry a výpomoci	257 532	369 142
B.IV.1.	Bankovní úvěry dlouhodobé	216 878	207 532
B.IV.2.	Bankovní úvěry krátkodobé	37 180	149 074
B.IV.3.	Krátkodobé finanční výpomoci	3 474	12 536
C.I.	Časové rozlišení	582	3 787
C.I.1.	Výdaje příštích období	578	3 787
C.I.2.	Výnosy příštích období	4	0

ke dni 31.12.2010 (v tis. Kč)

		sledovaném	minulém
II.	Výkony	1 115 654	1 086 749
II. 1	Tržby za prodej vlastních výrobků a služeb	1 115 654	1 086 749
B.	Výkonová spotřeba	89 343	101 021
B. 1	Spotřeba materiálu a energie	15 932	17 675
B. 2	Služby	73 411	83 346
+	Přidaná hodnota	1 026 311	985 728
C.	Osobní náklady	46 494	43 457
C. 1	Mzdové náklady	30 860	27 542
C. 2	Odměny členům orgánů společnosti a družstva	1 999	4 076
C. 3	Náklady na sociální zabezpečení a zdravotní pojištění	10 714	9 585
C. 4	Sociální náklady	2 921	2 254
D.	Daně a poplatky	1 202	1 074
E.	Odpisy dlouhodobého nehmotného a hmotného majetku	794 283	755 984
III.	Tržby z prodej dlouhodobého majetku a materiálu	16 530	5 375
III. 1	Tržby z dlouhodobého majetku	16 530	5 375
F.	Zůstatková cena prodaného dlouhodobého majetku a materiálů	11 163	4 514
F. 1	Zůstatková cena prodaného dlouhodobého majetku	11 163	4 514
G.	Změna stavu rezerv a opravných položek v provozní oblasti a komplexních nákladů příštích období	400	-2 767
IV.	Ostatní provozní výnosy	11 343	9 707
H.	Ostatní provozní náklady	13 561	16 303
*	Provozní výsledek hospodaření	187 081	182 245
VI.	Tržby z prodeje cenných papírů a podílů	40 310	103 719
J.	Prodané cenné papíry a podíly	40 254	101 120
	Výnosy z dlouhodobého finančního majetku	132 897	131 364
VII. 1	Výnosy z podílů v ovládaných a řízených osobách a v účetních jednotkách pod podstatným vlivem	369 084	146 356
	Výnosy z krátkodobého finančního majetku	7	3 367
K.	Náklady z finančního majetku	0	400
M.	Změna stavu rezerv a opravných položek ve finanční oblasti	0	0
X.	Výnosové úroky	841	2 065
N.	Nákladové úroky	9 825	1 396
XI.	Ostatní finanční výnosy	9 207	8 239
O.	Ostatní finanční náklady	1 067	8 477
*	Finanční výsledek hospodaření	368 303	152 353
Q	Daň z příjmů za běžnou činnost	23	9 848
Q 2	- odložená	23	9 848
**	Výsledek hospodaření za běžnou činnost	555 361	324 750
XIII.	Mimořádné výnosy	0	1
*	Mimořádný výsledek hospodaření	0	1
***	Výsledek hospodaření za účetní období	555 361	324 751
****	Výsledek hospodaření před zdaněním	555 384	334 599

P.	Stav peněžních prostředků a peněžních ekvivalentů na začátku účetního období	45 873
	Peněžní toky z hlavní výdělečné činnosti (provozní činnost)	
Z.	Účetní zisk nebo ztráta z běžné činnosti před zdaněním	555 384
A. 1	Úpravy o nepeněžní operace	428 153
A. 1 1	Odpisy stálých aktiv a umořování opravné položky k nabytému majetku	794 283
A. 1 2	Změna stavu opravných položek, rezerv	0
A. 1 3	Zisk z prodeje stálých aktiv	-5 367
A. 1 4	Výnosy z dividend a podílů na zisku	-369 084
A. 1 5	Vyúčtované nákladové úroky s výjimkou kapitalizovaných a vyúčtované výnosové úroky	8 984
A. 1 6	Případné úpravy o ostatní nepeněžní operace	-663
A. *	Čistý peněžní tok z prov.činnosti před zdaněním, změnami prac. kapitálu a mim.položkami	983 537
A. 2	Změny stavu nepeněžních složek pracovního kapitálu	76 854
A. 2 1	Změna stavu pohledávek z provozní činnosti, přechodných účtů aktiv	-1 884
A. 2 2	Změna stavu krátkodobých závazků z provozní činnosti, přechodných účtů pasiv	78 738
A.**	Čistý peněžní tok z provozní činnosti před zdaněním a mimořádnými položkami	1 060 391
A. 3	Vyplacené úroky s výjimkou kapitalizovaných	-9 825
A. 4	Přijaté úroky	369 925
A.***	Čistý peněžní tok z provozní činnosti	1 420 491
	Peněžní toky z investiční činnosti	
B. 1	Výdaje spojené s nabytím stálých aktiv	-1 548 646
B. 2	Příjmy z prodeje stálých aktiv	5 367
B. 3	Půjčky a úvěry spřízněným osobám	0
B.***	Čistý peněžní tok vztahující se k investiční činnosti	-1 543 279
	Peněžní toky z finančních činností	
C. 1	Dopady změn dlouhodobých, resp. krátkodobých závazků	175 023
C. 2	Dopady změn vlastního kapitálu na peněžní prostředky a ekvivalenty	5 717
C.***	Čistý peněžní tok vztahující se k finanční činnosti	180 740
F.	Čisté zvýšení resp. snížení peněžních prostředků	57 952
R.	Stav peněžních prostředků a pen. ekvivalentů na konci účetního období	103 825

		Počáteční zůstatek	Zvýšení	Snížení	Konečný zůstatek
A.	Základní kapitál zapsaný v obchodním rejstříku	7 605 482	0	0	7 605 482
B.	Základní kapitál nezapsaný v obchodním rejstříku	0	0	0	0
C.	Součet A +/- B	7 605 482	XX	XX	XX
D.	Vlastní akcie a vlastní obchodní podíly	0	0	0	0
*	Součet A +/- B +/- D	XX	XX	XX	7 605 482
E.	Emisní ážio	0	0	0	0
F.	Rezervní fondy	906 211	16 238	0	922 449
G.	Ostatní fondy ze zisku	1 611 739	308 513	0	1 920 252
H.	Kapitálové fondy	3 957 311	5 717	0	3 963 028
I.	Rozdíly z přecenění nezahrnuté do hospodářského výsledku	640	0	640	0
J.	Zisk minulých účetních období	324 751	0	324 751	0
K.	Ztráta minulých účetních období	0	0	0	0
L.	Zisk/ztráta za účetní období po zdanění	XX	555 361	XX	555 361
*	Celkem	14 406 134	885 829	325 391	14 966 572

	2010 Netto	2009 Netto
AKTIVA CELKEM	17 296 994	16 668 642
A. Pohledávky za upsaný základní kapitál		
B. Dlouhodobý majetek	17 030 092	16 461 576
B.I. Dlouhodobý nehmotný majetek	6 115	13 171
B.II. Dlouhodobý hmotný majetek	16 009 470	15 226 838
B.III. Dlouhodobý finanční majetek	21 279	42 492
B.IV. Aktivní konsolidační rozdíl		19 070
B.V. Cenné papíry v ekvivalenci	993 228	1 160 005
C. Oběžná aktiva	252 449	196 128
C.I. Zásoby		
C.II. Dlouhodobé pohledávky		
C.III. Krátkodobé pohledávky	148 624	150 255
C.IV. Krátkodobý finanční majetek	103 825	45 873
D. Časové rozlišení	14 453	10 938
PASIVA CELKEM	17 296 994	16 668 642
A. Vlastní kapitál	15 358 006	14 983 415
A.I. Základní kapitál	7 605 482	7 605 482
A.II. Kapitálové fondy	3 963 028	3 957 951
A.III. Rezervní fondy a ostatní fondy ze zisku	2 842 701	2 517 950
A.IV. Výsledek hospodaření min.let	-881 861	-702 882
A.V. Výsledek hospodaření za účetní období	402 087	381 622
A.V.1 -výsledek hospodaření běžného účetního období	168 122	145 772
A.V.2. -podíl na výsledku hospodaření v ekvivalenci	233 965	235 850
A.VI. Pasivní konsolidační rozdíl		
A.VII. Konsolidační rezervní fond	1 426 569	1 223 292
B. Cizí zdroje	1 938 406	1 681 440
B.I. Rezervy		
B.II. Dlouhodobé závazky	594 171	419 148
B.III. Krátkodobé závazky	1 086 703	893 150
B.IV. Bankovní úvěry a výpomoci	257 532	369 142
C. Časové rozlišení	582	3 787

ke dni 31.12.2010 (v tis. Kč)

KONSOLIDOVANÝ VÝKAZ ZISKU A ZTRÁTY

	2010	2009
I. Tržby za prodej zboží		
A. Náklady vynaložené na prodej zboží		
+ Obchodní marže		
II. Výkony	1 115 654	1 086 749
B. Výkonová spotřeba	89 343	101 021
+ Přidaná hodnota	+1 026 311	+985 728
C. Osobní náklady	46 494	43 457
D. Daně a poplatky	1 202	1 074
E. Odpisy nehmotného a hmotného dlouhodobého majetku	794 283	755 984
III. Tržby z prodeje dlouhodobého majetku	16 530	5 375
F. Zůstatková cena prodaného dl. majetku	11 163	4 514
G. Zúčtování rezerv, opravných položek a časového rozlišení provozních nákladů	400	-2 767
IV. Ostatní provozní výnosy	11 343	9 707
H. Ostatní provozní náklady	13 561	16 303
V. Převod provozních výnosů		
I. Převod provozních nákladů		
* Konsolidovaný provozní hospodářský výsledek	187 081	182 245
VI. Tržby z prodeje cenných papírů a podílů	40 310	103 719
J. Prodané cenné papíry a podíly	40 254	101 120
VII. Výnosy z dlouhodobého finančního majetku	915	70
VIII. Výnosy z krátkodobého finančního majetku	7	3 367
K. Náklady z finančního majetku		400
IX. Výnosy z přecenění cenných papírů		
L. Náklady z přecenění cenných papírů		
M. Změna stavu rezerv a opravných položek ve finanční oblasti		
X. Výnosové úroky	841	2 065
N. Nákladové úroky	9 825	1 396
XI. Ostatní finanční výnosy	9 207	8 239
O. Ostatní finanční náklady	1 067	8 477
XII. Převod finančních výnosů		
P. Převod finančních nákladů		
* Konsolidovaný hospodářský výsledek z finančních operací	134	6 067
Q. Odložená daň z příjmů za běžnou činnost	23	9 848
** Konsolidovaný hospodářský výsledek za běžnou činnost	187 192	178 464
XIII. Mimořádné výnosy		1
R. Mimořádné náklady		
R. 1 Zúčtování aktivního konsolidačního rozdílu	19 070	32 693
S. Daň z příjmů z mimořádné činnosti		
* Konsolidovaný mimoř.hospodářský výsledek	- 19 070	- 32 692
T. Převod podílů na výsledku hospodaření společníkům (+/-)		
*** Konsolidovaný hospodářský výsledek za účetní období bez podílu ekvivalence	168 122	145 772
*** Podíl na hospodářském výsledku v ekvivalenci	233 965	235 850
**** Konsolidovaný hospodářský výsledek za účetní období	402 087	381 622