



VÝROČNÍ ZPRÁVA 2009



I. Profil společnosti	
O společnosti	4
Základní údaje o společnosti	5
Akcie a základní kapitál	5
Předmět podnikání společnosti	6
Zájmové území	7
Abecední seznam akcionářů	8
Organizace společnosti	10
Organizační struktura	11
Představenstvo	12
Dozorčí rada	13
Management	14
Vize a cíle	15
Budoucnost společnosti – Nové plány	16
II. Společnost v roce 2009	
Úvodní slovo předsedy představenstva	17
Zpráva dozorčí rady	18
Charakteristika činnosti společnosti v roce 2009 - Vodohospodářský rozvoj	19
Investiční výstavba v roce 2009	20
Plnění investičního plánu po jednotlivých skupinách	21
Investiční výstavba v jednotlivých okresech	22
Pomoc akcionářům – spolufinancování	25
Finanční a majetková situace společnosti	26
Finance a hospodaření společnosti	27
Finanční zdroje společnosti	28
Základní vodohospodářské údaje	29
Cena vody	30
Majetkové podíly v jiných společnostech	31
Interní audit a ISO	32
Podporujeme	34
III. Finanční část	
Výrok auditora - řádná účetní závěrka	36
Výrok auditora - konsolidovaná účetní závěrka	38
Rozvaha	40
Výkaz zisku a ztráty	42
Přehled o peněžních tocích	43
Přehled o změnách vlastního kapitálu	44
Konsolidovaná rozvaha	45
Konsolidovaný výkaz zisku a ztráty	46

I. Profil společnosti

O společnosti

Severočeská vodárenská společnost a. s. je akciová společnost, která působí od roku 1993 v oblasti správy a rozvoje vodohospodářské infrastruktury. Veškeré akcie Severočeské vodárenské společnosti a. s. jsou v držení 459 měst a obcí. Obce mají tímto způsobem zajištěn bezprostřední vliv na vývoj vodohospodářské infrastruktury, která ovlivňuje jejich životní prostředí a kulturu života. Severočeská vodárenská společnost a. s. za své akcionáře převzala odpovědnost za zásobování obyvatelstva pitnou vodou a za odvádění a likvidaci komunálních odpadních vod. Provozování vodohospodářského majetku ve vlastnictví Severočeské vodárenské společnosti a. s. je dlouhodobou smlouvou svěřeno provozní společnosti - Severočeským vodovodům a kanalizacím, a. s.

Veškeré aktivity Severočeské vodárenské společnosti a. s. od jejího založení podmiňují čtyři základní principy:

- uplatnění jednotné solidární ceny vody pro celé území působnosti,
- udržení sociálně přijatelné ceny,
- uplatnění racionálních podnikatelských metod v hospodaření společnosti,
- vkládání zisku do obnovy a rozšiřování majetku společnosti.

Severočeská vodárenská společnost a. s. je největší vodárenská vlastnická společnost v České republice a patří mezi větší také v širším evropském měřítku. Existence silné vlastnické vodárenské společnosti se ukázala jako výhoda v souvislosti se vstupem ČR do EU, kdy v rámci přechodného období do konce roku 2010 je nutné rozšířit a zmodernizovat vodohospodářskou infrastrukturu tak, aby vyhovovala legislativě EU a nové legislativě ČR. Příprava a realizace rozsáhlých projektů ke splnění těchto požadavků vyžadují náročnou odbornou přípravu i soustředění velkých objemů investičních prostředků vodárenskou společností. Jejich realizace se pak uskutečňuje s finanční podporou z fondů EU i fondů národních.

V souladu s podnikatelským záměrem jsou finanční prostředky investovány do projektů, které přinášejí největší ekologický i ekonomický efekt. Podnikatelský záměr společnosti, který definuje střednědobé cíle, projednávají akcionáři a v konečné podobě je schvalován na valné hromadě. Sestavování a realizaci

podnikatelského záměru řídí představenstvo společnosti a kontroluje dozorčí rada společnosti, ve které jsou rovnoměrně zastoupeni akcionáři ze všech okresů regionu. Akcionáři jsou také pravidelně informováni o postupu naplňování podnikatelského záměru. Rok 2009 pro Severočeskou vodárenskou společnost a. s. znamenal soustředění úsilí na realizaci úkolů posledního roku Podnikatelského záměru 2005 – 2010 a intenzivní přípravu nového Podnikatelského záměru 2011 – 2015 tak, aby mohl být předložen ke schválení akcionářům společnosti na valné hromadě 2010.

Severočeská vodárenská společnost a. s. je držitelem certifikátů ISO 9001:2008 Systém managementu jakosti a ISO 10006:2003 pro oblast projektového řízení. Všechny činnosti prováděné ve společnosti jsou pokryty certifikací, což zdaleka není standardem. Certifikát podle normy ISO 10006:2003 pro řízení jakosti projektů získala Severočeská vodárenská společnost a. s. jako vůbec první vlastnická vodárenská společnost v rámci České republiky. Obhájení certifikace v roce 2009 je důležitý signál, že procesy ve společnosti jsou trvale na vysoké úrovni.



Základní údaje o společnosti

Název firmy:	Severočeská vodárenská společnost a. s.
IČO:	49099469
DIČ:	CZ49099469
Sídlo:	Teplice, Přítkovská 1689, PSČ 415 50
Pobočka společnosti:	Liberec 1, Pražská 36, PSČ 460 31
Právní forma:	Akciová společnost
Datum vzniku:	1. října 1993
Zapsaná:	Krajský soud v Ústí nad Labem, oddíl B, vložka č. 466

Akcie a základní kapitál

Základní kapitál společnosti, který činí 7 605 482 000 Kč, byl rozdělen na 7 605 482 akcií na jméno o nominální hodnotě 1 000,- Kč, které získaly obce vždy v poměru k počtu obyvatel.

Akcionáři společnosti jsou výhradně města a obce.

Akcionáři společnosti bylo k 31. 12. 2009 celkem 459 měst a obcí, z nichž 30 největších drží více než 70 % akcií společnosti. Všechny akcie jsou vydány v listinné podobě a nejsou veřejně obchodovatelné.

Akcie, jakož i práva s nimi spojená, jsou převoditelné mezi obcemi, které byly akcionáři společnosti k 31. 12. 2000 pouze s předchozím souhlasem dozorčí rady společnosti, na jiné obce pouze s předchozím souhlasem valné hromady.



Ochranná známka společnosti
je registrovaná Úřadem průmyslového
vlastnictví pod č. 197754.

I. Profil společnosti

Předmět podnikání společnosti

Předmětem podnikání společnosti je:

1. Provozování vodovodů a kanalizací.
2. Investorsko - inženýrská činnost.
3. Projektová činnost ve výstavbě.
4. Provádění staveb včetně jejich změn, udržovacích prací na nich a jejich odstraňování.
5. Pronájem nemovitostí, materiálu, strojů a zařízení.
6. Podnikání v oblasti nakládání s nebezpečnými odpady.
7. Poradenská činnost v oblasti vodohospodářské.

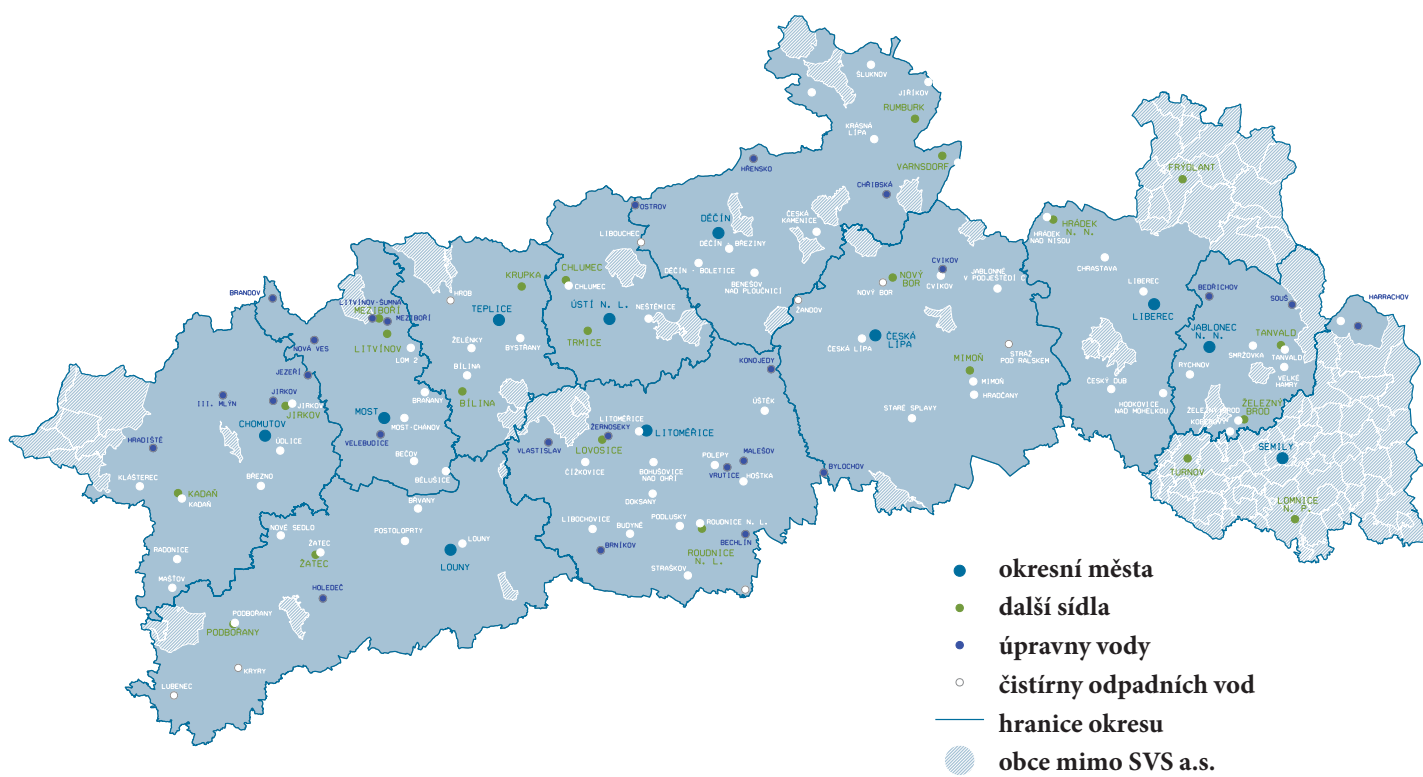


Zájmové území

Region Severočeské vodárenské společnosti a. s. pokrývá Ústecký kraj a podstatnou část Libereckého a kraje. Žije v něm jeden milion dvě stě tisíc obyvatel a spravované území o rozloze 7400 km² představuje 12 % území celého státu.

Tato oblast má společnou hranici se Spolkovou republikou Německo a Polskou republikou. Hydrologicky podstatná část území spravovaného Severočeskou vodárenskou společností a. s. náleží do povodí Labe, a tím i úmoří Severního moře. Pouze malá část této oblasti na severovýchodě náleží do povodí řek Nisy a Odry, a tím i do úmoří Baltického moře.

Z hlediska hydrografického je v daném území mimořádně významný tok Labe s jeho přítoky Ohří, Bílinou, Jizerou, Ploučnicí a Kamenicí. Pouze část oblasti na severovýchodě odvodňuje tok Lužické Nisy a Mandavy.



I. Profil společnosti

Abecední seznam akcionářů

A	Čeradice	H	Chraberce	Kravaře
Albrechtice v Jiz.horách	Černčice	Habrovany	Chrastava	Krupka
Arnoltice	Černěves	Háj u Duchcova	Chřibská	Kryry
B	Černiv	Hamr na Jezeře	Chuderov	Kryštofovo Údolí
Bečov	Černouček	Harrachov	Chudoslavice	Křesín
Bedřichov	Česká Kamenice	Havraň		Křešice
Bechlín	Česká Lípa	Heřmanov	J	Křímov
Bělušice	Český Dub	Hlavice	Jablonec nad Nisou	Křižany
Benešov nad Ploučnicí	Český Jiřetín	Hlinná	Jablonné v Podještědí	Kunratice u Cvikova
Bezděz	Čížkovice	Hodkovice nad Mohelkou	Janov	Kvítkov
Bílá	Čtveřín	Holany	Janov nad Nisou	Kyskovice
Bílence	D	Holedeč	Janovice v Podještědí	Kytlice
Bílíchov	Dalešice	Homole u Panny	Janská	L
Bílina	Děčany	Hora Sv. Šebestiána	Jenčice	Labská Stráň
Bílý Kostel nad Nisou	Děčín	Hora Sváté Kateřiny	Jeníkov	Lahošť
Bitoveves	Desná	Horní Beřkovice	Jenišovice	Lažany
Blatno	Deštnice	Horní Habartice	Jeřmanice	Ledčice
Blažim	Dlažkovice	Horní Jiřetín	Jestřebí	Ledvice
Blíževdly	Dlouhý Most	Horní Libchava	Jetřichovice	Lenešice
Blšany	Dobkovice	Horní Podluží	Jílové	Levín
Blšany u Loun	Dobrná	Horní Police	Jílové u Držkova	Lhotka nad Labem
Bohatice	Dobruška	Horní Řepčice	Jimlín	Libčevse
Bohušovice nad Ohří	Dobruška	Hořešovice	Jirkov	Libčice
Boleboř	Dobruška	Hořešovičky	Jiřetín pod Bukovou	Liberec
Bořislav	Doksany	Hostomice	Jiříkov	Liběšice
Braňany	Doksy u Mách. Jezera	Hoštka	Josefův Důl	Libkovice pod Řípem
Brandov	Dolánky nad Ohří	Hrádek nad Nisou	K	Libočany
Brňany	Dolní Habartice	Hrob	Kadaň	Libochovany
Brniště	Dolní Podluží	Hrobce	Kalek	Libochovice
Brodec	Dolní Poustevna	Hrobčice	Kámen	Libotenice
Brozany nad Ohří	Dolní Zálezly	Hrušovice	Kamenický Šenov	Libouchec
Brzánky	Domašín	Hřensko	Kamýk	Lipno
Březno	Domoušice	Hříškov	Keblice	Lipová
Bříza	Doubice	Hřivice	Kladruby	Lišany
Břvany	Drahobuz	Huntířov	Klapý	Lišnice
Budyně nad Ohří	Droužkovice	CH	Kláštepec nad Ohří	Líšťany
Býčkovice	Držkov	Chabařovice	Kleneč	Litoměřice
Bynovec	Dubá	Chbany	Klobuky	Litvínov
Bystřany	Dubí	Chlum	Koberovy	Lkáň
Bžany	Dubnice	Chlumčany	Kobyly	Lom
C	Duchcov	Chlumec	Korozluky	Louka u Litvínova
Cetenov	Dušníky	Chodouny	Kostomlaty pod Řípem	Louny
Cítoliby	E	Chodovlice	Košany	Lovečkovice
Ctiněves	Evaň	Chomutov	Košnice nad Ohří	Lovosice
Cvikov	F	Chotěšov	Kounov	Loužnice
Č	Františkov nad Ploučnicí	Chotiněves	Kozly	Lubenec
Častolovice u Č.Lípy	Frýdštejn	Chotovice	Krabčice	Lučany nad Nisou
		Chotyně	Krásná Lípa	Luka
		Chožov	Krásný Dvůr	Lukavec

Lužice	Okrouhlá	Raná	Svor	Vilémov
M	Oldřichov v Hájích	Ročov	Sychrov	Vilémov
Malá Veleň	Oleško	Rochov		Vinařice
Malé Březno	Opočno	Rokle	Š	Vlastiboř
Malé Žernoseky	Osečná	Roudnice nad Labem	Šimonovice	Vlastibořice
Malečov	Osek	Rtyně nad Bílinou	Šluknov	Vlastislav
Malíč	Otvice	Rumburk	Štětí	Volevčice
Málkov	P	Růžová	T	Volfartice
Malšovice	Paceřice	Rybniště	Tachov	Vražkov
Mariánské Radčice	Panenský Týnec	Rychnov u Jablonce n.N.	Tanvald	Vrbice
Markvartice	Patokryje	Ryjice	Tašov	Vrbičany
Maršovice	Pěnčín	Rynoltice	Těchlovice	Vrchovany
Martiněves	Pertoltice pod Ralskem	Ř	Telnice	Vroutek
Mařenice	Peruc	Řehlovice	Teplice	Vrskmaň
Maštov	Pesvice	S	Terezín	Vršovice
Měcholupy	Pětipsy	Sedlec	Tisá	Vrutice
Měrunice	Petrohrad	Sířejovice	Toužetín	Všehrady
Meziboří	Petrovice	Skalice u České Lípy	Travčice	Všelibice
Michalovice	Píšťany	Skalka u Doks	Trmice	Všestudy
Mikulášovice	Plavy	Skršín	Trnovany	Výsluní
Mimoň	Ploskovice	Skuhrov	Třeбенice	Vysoká Pec
Mířejevici	Pnětluky	Slatina	Třebívlice	Výskov
Místo	Počedělice	Slavětín	Třebíz	Z
Mlékojedy	Podbořany	Sloup v Čechách	Třebošín	Zabrušany
Mnetěš	Podsedice	Slunečná	Tuhaň u Dubé	Zahrádky
Mníšek	Polepy	Smolnice	Tuchořice	Zákupy
Modlany	Polerady	Smržovka	U	Záluží
Most	Polevsko	Snědovice	Údlice	Zalužice
Mšené-lázně	Postoloprty	Soběslavice	Úherce	Zbrašín
N	Povrly	Sosnová	Újezdeček	Zdislava
Nezabylice	Prackovice n. L.	Spořice	Úpohlavy	Zichovec
Nová Ves	Proboštov	Srbice	Ústí nad Labem	Zlatá Olešnice
Nová Ves nad Nisou	Provodín	Srbská Kamenice	Úštěk	Zubrnice
Nová Ves v Horách	Přestanov	Staňkovice	V	Ž
Nové Dvory	Přestavlky	Staré Křečany	Valkeřice	Žabovřesky nad Ohří
Nové Sedlo	Příšovice	Starý Šachov	Varnsdorf	Žalany
Noviny pod Ralskem	Pulečný	Stebno	Vědomice	Žalhostice
Novosedlice	R	Straškov-Vodochody	Velemyšleves	Žandov
Nový Bor	Račetice	Stráž nad Nisou	Veliká Ves	Žatec
Nový Oldřichov	Račice	Stráž pod Ralskem	Velká Bukovina	Žďárek
O	Račíněves	Strupčice	Velké Hamry	Ždírec
Obora	Radčice	Stružnice	Velké Chvojno	Želenice
Obrnice	Radimovice	Stvolínky	Velké Žernoseky	Železný Brod
Očihov	Rádlo	Sulejovice	Velký Valtínov	Žerotín
Ohníč	Radonice	Světec	Veltěže	Židovice
Okna	Radovesice	Svijanský Újezd	Verneřice	Žim
Okounov	Radvanec	Svojkov	Vchynice	Žitenice
	Ralsko			Žiželice

I. Profil společnosti

Organizace společnosti

Orgány společnosti

Nejvyšším orgánem společnosti je valná hromada. Rozhoduje především o majetkových záležitostech, o změnách stanov, o změnách základního kapitálu, roční závěrce, převodech majetku, změnách struktury společnosti a volí představenstvo a podstatnou část dozorčí rady. Hlasování na valné hromadě se řídí počtem akcií. Postavení a působnost valné hromady jsou stanoveny obchodním zákoníkem a stanovami společnosti.

Hlavním kontrolním orgánem je dvanáctičlenná dozorčí rada. Dozorčí radu volí valná hromada. Jsou v ní zastoupeni představitelé měst, akcionáři každého okresu nominují jednoho zástupce. Úkolem dozorčí rady je dohlížet na výkon působnosti představenstva a na uskutečňování podnikatelské činnosti. Funkční období dozorčí rady je čtyřleté. Postavení a působnost dozorčí rady jsou stanoveny obchodním zákoníkem, stanovami společnosti a statutem dozorčí rady.

Orgánem řídicím činnost společnosti je představenstvo. Představenstvo má pět členů, pracují v něm odborníci z managementu i zástupci obcí. Představenstvo zajišťuje vedení společnosti, svolání valné hromady, koncepci podnikatelské činnosti, plnění usnesení a rozhodnutí valné hromady a jmenuje generálního ředitele. Funkční období představenstva je čtyřleté. Postavení a působnost představenstva jsou stanoveny obchodním zákoníkem, stanovami společnosti a statutem představenstva.

Vnitřní uspořádání společnosti

Generální ředitel

Generální ředitel společnost organizuje a řídí, odpovídá za celkovou činnost společnosti.

Odbor rozvoje a koncepce (ORK)

Hlavním cílem odboru je zajistit zpracování střednědobých a dlouhodobých rozvojových a koncepčních dokumentů společnosti, jejich průběžné vyhodnocování a navrhování změn, a to v souladu s posláním společnosti, platnou legislativou a rozvojovými dokumenty organizací státní správy.

Ekonomický odbor (EO)

Ekonomický odbor odpovídá za tvorbu plánu nákladů a výnosů společnosti a za jeho promítnutí do investičního rozpočtu společnosti. Hodnotí dosažené skutečnosti a řídí finanční toky společnosti. Zajišťuje vedení účetnictví společnosti, ekonomické analýzy dosahovaných skutečností společnosti, analýzy efektivity kapitálových akvizic, tvorbu plánů, reporting a předpovědi finančních rizik. Provádí dohled nad provozováním, opravami a udržováním pořízeného majetku. Zajišťuje jeho vyřazování.

Investiční odbor (IO)

Účelem odboru je zajistit projektovou dokumentaci, správní rozhodnutí, realizaci staveb pro obnovu a rozvoj vodohospodářského majetku společnosti.

Do působnosti odboru patří zejména sestavovat roční plán investic a dohlížet na jeho plnění, řídit projektovou a inženýrskou činnost při realizaci investiční výstavby, zastupovat společnost při stavebně správních řízeních, řešit majetkovou problematiku vodních zdrojů, ochranných pásem a věcných břemen v souvislosti s realizací investic, zabezpečovat zpracování investičních záměrů staveb a dohlížet nad dodržováním parametrů investičního záměru v průběhu přípravy a realizace staveb, zabezpečovat výběrová řízení související s investiční výstavbou (zejména na projektové práce, inženýrskou činnost a zhotovitele staveb), zajišťovat kontrolu průběhu výstavby včetně kolaudace a technicko-ekonomického vyhodnocení stavby, zajišťovat technické a územní podklady pro žádosti o dotace a půjčky a zajišťovat likvidaci nepotřebného majetku, tam kde je nutné správní rozhodnutí.

Organizační odbor (ORGO)

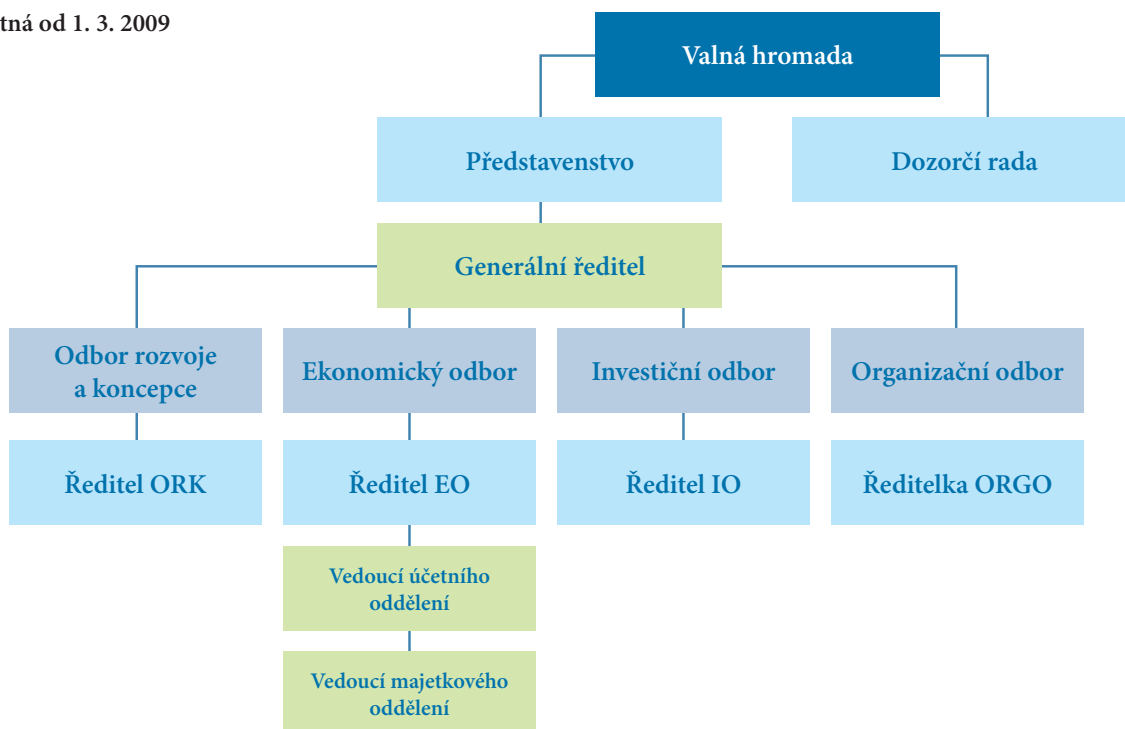
Organizační odbor zajišťuje kompletní akcionářský servis, vnitřní i vnější komunikaci SVS a. s., spisovou službu, personální agendu, BOZP a PO, administraci řízení akvizic, vnitřní služby společnosti, zajišťuje administraci softwarových aplikací EPK, CES, právní služby společnosti, interní audit a zabezpečuje uplatňování systému managementu kvality ve společnosti.

Organizační struktura

platná do 28. 2. 2009



platná od 1. 3. 2009



K 31. 12. 2009 měla Severočeská vodárenská společnost a. s. 40 zaměstnanců.

Představenstvo

Předseda



Petr Skokan

Místopředseda



Mgr. Jan Kubata

Členové



Ing. Miroslav Harciník



Ing. Ivo Sušický, CSc.



Jindřich Stádník

Dozorčí rada

Předseda



Ing. Jiří Kittner

Místopředseda



Jaroslav Kubera

Místopředseda



Ing. Josef Poláček

Členové



Mgr. Jan Bistranin



Ing. Josef Bíža



PaedDr. Jiří Kulháněk



Ing. Jaroslava Petrboková



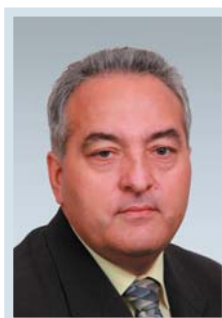
Mgr. Radek Reindl



Mgr. Milan Štoviček



Ing. Pavel Tošovský



Mgr. Petr Tulpa



Ing. David Votava

I. Profil společnosti

Management

Generální ředitel



Ing. Miroslav Harciník

Ředitel
investičního odboru



Ing. Václav Fridrich

Ředitel
ekonomického odboru



Ing. Stanislav Kryl

Ředitel odboru
rozvoje a koncepce



Ing. David Votava

Ředitelka
organizačního odboru



PhDr. Martina Berková

Vize a cíle

V roce 2005 byl akcionáři společnosti (valnou hromadou) schválen podnikatelský záměr společnosti do roku 2010, který stanovil jako hlavní cíle pro toto období naplnění ekologické legislativy ČR a EU; obnovu majetku; rozvoj majetku a přiměřenou expanzi, při optimálním vývoji ceny vody. V rámci PZ byla základním způsobem vymezena i investiční strategie, která bude směřovat k naplnění jeho cílů.

Pro zajištění plnění ekologické legislativy ČR a EU je potřeba realizovat opatření investičního charakteru (strategické investice) směřující v jednotlivých skupinách k naplnění požadavků legislativy. Realizovat opatření s nejvyšším efektem. Připravit vhodné projekty pro žádosti o dotační tituly. Skupiny požadavků legislativy jsou vymezeny následovně - Dostavba kanalizací v aglomeracích nad 2 tis.EO; Sekundární čištění v aglomeracích 2-10 tis.EO; Odstranění nutrientů v aglomeracích nad 10 tis.EO; Přiměřené čištění na stávajících kanalizacích v aglomeracích pod 2 tis.EO; Kvalita pitné vody. Pro realizaci strategických investic bylo uvažováno s využitím dotačních prostředků EU. V roce 2009 pokračovala dále debata ohledně podmínek pro využití dotací v rámci Operačního programu životní prostředí pro projekty pro které SVS a. s. získala rozhodnutí o poskytnutí podpory (jednotlivé projekty integrovaného projektu „Čistá Ploučnice“, ČOV Šluknov, ČOV Litvínov). SVS a. s. zahájila realizaci těchto projektů z vlastních prostředků, čímž se společnost nezříká snahy využít dotační tituly, avšak je potřeba vnímat reálnou možnost naplnění podmínek rozhodnutí o přidělení dotací a omezenost přechodného období do roku 2010. O konečném způsobu financování realizace uvedených projektů bude rozhodnuto v průběhu roku 2010. Dále jsou prověřovány možnosti využití i dalších národních (MZe, SFŽP, ...) nebo jiných dotačních titulů.

Co se týče naplnění požadavků evropské legislativy, výčet opatření, která je potřeba v rámci přechodného období realizovat, je obsažen v materiálu „Strategie implementace směrnice Rady č. 91/271/EHS, o čištění městských odpadních vod“, který byl opakovaně projednáván ve vládě, naposledy 20. dubna 2009 (usnesení vlády 451/2009). Z pohledu vývoje tohoto materiálu je patrné, že potřebná opatření jsou v regionu naší působnosti průběžně realizována a je předpoklad, že v roce 2011 budeme moci konstatovat, že většina relevantních opatření byla realizována zcela, nebo je před dokončením

a u zbývajících opatření, že byla realizace zahájena. Je však nutné současně říci, že to předpokládá bezodkladné zahajování a realizaci připravených projektů.

Pro zajištění efektivního a racionálního postupu při plánování, výběru a realizaci opatření obnovy majetku je potřeba vytvořit pro jednotlivé skupiny majetku vhodné nástroje využívající dostupné informace pro hodnocení stavu majetku. Tyto nástroje jsou pro většinu skupin majetku (vodovody, kanalizace, ČOV, ÚV, vodojemy) již vytvořeny a jsou využívány při stanovení priorit navrhovaných opatření, pro zbývajících skupiny majetku (čerpací stanice) jsou připravovány. Dostatečnou připraveností akcí v jednotlivých skupinách majetku je potřeba zajistit předpoklad pro operativní řízení ročních objemů v závislosti na postupu realizace dotovaných strategických staveb. V případě existence relevantních dotačních titulů bude posuzována možnost připravit vhodné projekty pro žádosti. V roce 2009 byla zahájena realizace Plánu financování obnovy vodovodů a kanalizací. Nadále je důležité zachovat vazbu mezi tímto materiálem a PZ společnosti na další období.

Obce a města mohou vodohospodářské projekty realizovat též nezávisle, přitom ale s finančním příspěvkem Severočeské vodárenské společnosti a. s. Po dokončení takto spolufinancovaného projektu zajistí společnost, při splnění dohodnutých podmínek, jeho převzetí a provoz. Program spolufinancování je akcionáři průběžně využíván a bude zachován i v dalším období.

U rozvoje majetku je potřeba posuzovat návratnost a ekonomickou efektivnost vložených prostředků. Totéž platí pro akvizice, jejichž realizace byla omezena i v souvislosti s vývojem situace okolo dotací. Financování akvizic bude transparentní a bude probíhat především z jejich výnosů a cizích zdrojů, tzn. mimo zdroje generované z vodného a stočného.

Struktura vlastní investiční výstavby 2005–2009

(v mil. Kč)	2005	2006	2007	2008	2009
Rekonstrukce	720	763	900	995	991
Nové stavby	259	209	370	429	569
Celkem	979	972	1270	1424	1560

Budoucnost společnosti - Nové plány

Nové plány společnosti jsou ve střednědobém horizontu vymezeny podnikatelským záměrem společnosti do roku 2010, který byl na valné hromadě 2005 schválen akcionáři společnosti. Doba trvání PZ záměrně koresponduje s trváním přechodného období v oblasti ochrany vod do konce roku 2010. Při zvážení všech vlivů byly pro PZ společnosti do roku 2010 stanoveny čtyři hlavní cíle.

- Plnění ekologické legislativy EU a ČR
- Zajištění obnovy majetku
- Rozvoj majetku a přiměřená expanze
- Optimální vývoj ceny vody

Uvedené cíle budou hlavními cíli i v následujícím období do roku 2015, jak to naznačuje i příprava PZ na toto období. V tomto období lze očekávat posun v důrazu na jednotlivé cíle, změnu parametrů pro sledování naplnění cílů a dílčí změny strategií směřujících k naplnění těchto cílů. V roce 2009 byly sestaveny varianty a vybrána varianta, která bude dále dopracována a následně předložena ke schválení valné hromadě v roce 2010.

V oblasti plnění legislativních požadavků na vodohospodářskou infrastrukturu pro přechodné období do roku 2010 jsou základním rámcem výsledky přístupového jednání, které bylo uzavřeno předáním Společné pozice EU a ČR s vyslovením souhlasu s přechodným obdobím (91/271/EHS). Na národní úrovni je přístup k této problematice vyjádřen v materiálu Strategie, jehož aktualizací se pravidelně zabývá vláda ČR. Součástí Strategie je i seznam aglomerací včetně charakteristiky opatření, které je potřeba v dané lokalitě realizovat. SVS a. s. připravuje a realizuje strategické investice tak, aby směřovaly k naplnění tímto způsobem identifikovaných opatření. Stejně jako předpokládá Strategie i naše společnost vnímá, že realizaci všech navržených opatření nelze zajistit pouze z vlastních zdrojů a je nutné využít dotačních titulů, což je komplikováno ne zcela jasnými podmínkami využitelnosti těchto zdrojů a zkracujícím se obdobím pro realizaci potřebných opatření. V období po roce 2010 bude potřeba nejprve dokončit opatření, jejichž realizace byla zahájena v předchozím období. Dále lze v období do roku 2015 očekávat zvýšený důraz na obnovu majetku a u strategických investic posun k opatřením zajišťujícím kvalitu pitné vody, řešícím problémy existujících kanalizací a ČOV v menších sídlech a řešícím odstraňování kanalizačních výustí.

V období platného PZ se předpokládá zvětšení míry obnovy majetku a systematictější přístup k tomuto segmentu. V roce 2009 byla zahájena realizace Plánu financování obnovy, jako zákonná povinnost vlastníka vodohospodářské infrastruktury, který zajišťuje kontinuitu s platným PZ společnosti a se záměry na další období. V této souvislosti je nutné zajistit dostatečnou připravenost obnovy vodovodních a kanalizačních sítí a objektů na nich, protože obnovu stávajících velkých čistíren odpadních vod a úpraven vod řeší z části i strategické investice. Pro jednotlivé skupiny majetku jsou průběžně vytvářeny efektivních nástroje pro prioritaci navrhovaných opatření. Objem investic na zajištění obnovy majetku v období po roce 2010 je zachycen v připravovaném PZ společnosti do roku 2015 a je v souladu se schváleným Plánem financování obnovy.

Dalším cílem PZ do roku 2010 je rozvoj majetku mimo rámec požadavků legislativy a přiměřená expanze společnosti. Rozvoj nad rámec strategických opatření bude realizován akcionáři za finanční podpory společnosti. Expanze bude realizována prostřednictvím akvizic (finanční, majetkové), jejichž financování je odděleno od financování pořízení VH infrastruktury a nejsou pro ně použity vlastní zdroje tvořené z ceny vody. V období do roku 2015 bude zachováno spolufinancování jako nástroj podpory akcionářů a lze předpokládat omezení expanzní činnosti společnosti a ostřejší vymezení zájmových segmentů.

Pro zajištění naplnění cílů PZ je potřeba vytvořit dostatečné množství zdrojů. Potřebný objem zdrojů lze zajistit různými způsoby kombinace vlastních a cizích zdrojů. Vyvážení požadavků a dostupných zdrojů při zachování přiměřených proporcí mezi rozvojem a obnovou majetku, je prioritou, která determinuje efektivitu hospodaření společnosti do budoucna, a proto je jedním z cílů PZ do roku 2010 také sledování optimálního vývoje ceny vody, který by neměl být odtržen od vývoje v České republice. Lze očekávat, že pro následující období do 2015 nabude tento cíl dále na významnosti i v souvislosti s dopady finanční krize. Společnost v tomto období řeší otázku sociální únosnosti ceny vody a zachování solidarity ceny.

II. Společnost v roce 2009

Úvodní slovo předsedy představenstva

Vážené starostky, starostové, primátoři, vážení akcionáři,

V roce 2009 měla za sebou Severočeská vodárenská společnost a. s. již šestnáct let existence a činnosti na území dvou sousedících krajů severních Čech. Šlo o rok pracovní i personálně velmi stabilní, naplněný realizací rekordního objemu investic.

Stát před přistoupením k Evropské unii podepsal závazek v oblasti čištění odpadních vod. Z pohledu legislativy ČR jsou obce jedinými povinnými osobami se všemi důsledky, tedy i v oblasti sankcí za neplnění závazků. Severočeská vodárenská společnost a. s. vnímá v tomto ohledu za města a obce ve svém regionu působnosti spoluodpovědnost. Nedořešené aglomerace nad 2 000 ekvivalentních obyvatel v regionu působnosti SVS a. s. jsou zařazeny do našich plánů a postupně je řešíme. Ve většině z nich jsou legislativou vyvolané strategické investiční akce nyní již zcela realizovány nebo těsně před dokončením, v několika málo zbývajících případech je jejich realizace zahájena.

Základnou pro plnění našich společných cílů je pro nás nadále Podnikatelský záměr Severočeské vodárenské společnosti a. s., který pro nás ve střednědobém horizontu definuje hlavní úkoly.

Těmito úkoly jsou rozšíření a modernizace vodohospodářské infrastruktury, aby po roce 2010 vyhověla náročnějším normám i potřebná obnova majetku společnosti, a to při současně definovaném nepřekročitelném meziročním nárůstu ceny vodného a stočného. Podnikatelský záměr společnosti na období 2005 – 2010 je velmi realisticky připravený materiál, neboť od začátku počítal s dotacemi jen v omezené míře a tento předpoklad se naplnil. Na stejně kvalitních základech stojí i nový Podnikatelský záměr SVS a. s. na období 2011 – 2015, který předkládáme valné hromadě SVS a. s. ke schválení. Těžiště aktivit SVS a. s. se přesune z oblasti odkanalizování a čištění odpadních vod do oblasti výroby pitné vody a intenzivní obnovy stávajícího majetku společnosti.

Oceňuji, že v období, které je z hlediska objemu realizovaných investic pro společnost mimořádně náročné, máme možnost opřít se o princip solidarity – jeden ze základních pilířů existence naší společnosti. Jednotná cena vody v celém regionu působnosti naší společnosti a jednotná investiční strategie nám dovolují stanovovat ekologické priority k řešení objektivně.

Jsmo připraveni Vám ze všech sil pomáhat při naplňování potřeb občanů měst a obcí v oblasti vodohospodářského rozvoje. Přeji Vám, ať se Vám nadále daří i v dalších oblastech života.

Petr Skokan
předseda představenstva



Zpráva dozorčí rady

Vážení akcionáři, dámy a pánové,

Dozorčí rada Severočeské vodárenské společnosti a. s. pracovala po celý rok 2009 ve stabilním dvanáctičlenném složení, přičemž deset jejích členů zastupovalo akcionáře a dva členové zaměstnance společnosti.

Dozorčí rada zasedala v roce 2009 v souladu se stanovami společnosti celkem desetkrát. Kromě toho se jednou uskutečnilo společné zasedání dozorčí rady s představenstvem, jež bylo věnováno zásadnímu tématu - projednání návrhu ceny vody pro rok 2010. Činnost dozorčí rady probíhala v rámci úkolů, které jí stanoví zákon a platné stanovy, tj. dohled na výkon působnosti představenstva, na podnikatelskou činnost společnosti a stanovení jejího strategického vývoje.

Dozorčí rada byla průběžně informována o aktuálních úkolech, vývoji hospodaření a stavu společnosti. K účasti na jejích zasedáních byl pravidelně zván generální ředitel společnosti, v případě projednávání konkrétních témat

se zasedání zúčastňovali i další členové managementu. Lze proto konstatovat, že představenstvo společnosti i její vrcholové vedení vytvořily pro činnost dozorčí rady naprosto adekvátní prostředí, jelikož informace, stanoviska a potřebné podklady pro její činnost jí byly předávány včas a v odpovídající kvalitě.

Dozorčí rada přezkoumala řádnou a konsolidovanou účetní závěrku za rok 2009 včetně návrhu na rozdělení zisku a doporučuje valné hromadě tuto účetní uzávěrku i návrh na rozdělení zisku schválit.

Dozorčí rada v uplynulém období nezaznamenala žádné porušení povinností členů představenstva ani nedostatky v hospodaření společnosti. Můžeme proto konstatovat, že představenstvo i management Severočeské vodárenské společnosti a. s. zabezpečují chod společnosti plně v souladu se schválenou koncepcí podnikatelské činnosti.

Ing. Jiří Kittner
předseda dozorčí rady



Charakteristika činnosti společnosti v roce 2009 - Vodohospodářský rozvoj

Podnikatelský záměr 2011–2015

Rok 2009 byl předposledním rokem realizace podnikatelského záměru společnosti do roku 2010, proto probíhaly práce na přípravě podnikatelského záměru společnosti na další období do roku 2015, které vyvrcholí jeho předložením ke schválení na valné hromadě společnosti v roce 2010. Příprava podnikatelského záměru na další období probíhala v souladu se schváleným harmonogramem a postup byl pravidelně projednáván v orgánech společnosti a byli s ním seznámeni i akcionáři na jednáních aktivů akcionářů. Následuje hodnocení činnosti společnosti v roce 2009 z pohledu hlavních cílů podnikatelského záměru, které zůstávají platné i pro období 2011–2015.

Naplňování legislativy

V oblasti naplňování legislativy byla i v roce prioritní oblast týkající se odpadních vod, byl aktualizován hlavní národní dokument Strategie financování implementace směrnice rady č. 91/271/EHS, o čištění odpadních vod (dále Strategie) usnesení Vlády ČR č. 451/2009 z dubna 2009. Nová struktura Seznamu zachycuje všechny aglomerace ČR a dělí je na vyřešené a nevyřešené a tyto dále dělí dle stupně přípravy potřebných opatření. Z pohledu aktualizace Seznamu, lze konstatovat, že stav přípravy SVS a. s. zaručuje vysoké naplnění požadavků směrnice na konci přechodného období.

Ze strategických opatření byla dále realizována opatření zajišťující kvalitu pitné vody a pokračovala příprava dalších opatření v této skupině. U úpraven vod se postupuje podle dříve stanovených priorit a u zdrojů s nevyhovující kvalitou podle priorit stanovených v pravidelném vyhodnocení kvality zdrojů. Byl zaveden systematictější přístup v oblasti odstraňování volných kanalizačních výústí, související se stanovením priorit na základě vyhodnocení této skupiny majetku.

Při sestavování a projednání podnikatelského záměru 2011–2015 byl zohledněn dílčí přesah realizace strategických investic do roku 2011 a v možné míře potřeby jednotlivých skupin v souvislosti s platnou legislativou.

Obnova majetku

Uplynulý rok byl prvním rokem realizace plánu financování obnovy na období 2009–2013 (2018), jehož sestavení a realizace je zákonnou povinností každé

vlastnické společnosti. Úplné vyhodnocení naplňování plánu financování obnovy za rok 2009 bude dokončeno až v květnu, ale s velkou mírou pravděpodobnosti lze prohlásit, že plánované objemy se podařilo naplnit. Hlavním předpokladem pro tuto skutečnost je dostatečný a vhodně strukturovaný objem předinvestiční a investiční přípravy. Od loňského roku je kladen větší důraz na projednávání a sledování dostatečnosti přípravy a to i na úrovni vedení vlastnické i provozní společnosti. Pro většinu skupin majetku jsou k dokončeny nástroje pro hodnocení stavu, které by se měly stát hlavními prioritními nástroji z pohledu technické potřeby jednotlivých opatření. V roce 2009 začaly přípravné práce na zavedení nového hodnocení ekonomické efektivity navrhovaných opatření.

Při sestavování a projednání podnikatelského záměru 2011–2015 byl kladen důraz na soulad se schváleným plánem financování obnovy.

Rozvoj majetku a expanze

Expanze společnosti je představována akvizicemi společnosti do hmotného a finančního majetku. Společnosti, ve kterých má SVS a. s. podíl (SčVK, a.s., Středočeské vodárny, a.s., SVIS s. r. o.), vykázaly v loňském roce dobrou výkonnost vztaheno k hospodářskému výsledku. V majetkových akvizicích byla zastavena příprava projektu na výrobu biopaliva ve vybrané lokalitě. Majetkové i finanční akvizice jsou průběžně vyhodnocovány. Rozvoj majetku společnosti je zajišťován především prostřednictvím spolufinancování akcí našich akcionářů a odkupů vodohospodářského majetku od reakcionářů. Při sestavování a projednání podnikatelského záměru 2011–2015 byly stanoveny objemy a segmenty ve kterých lze realizovat akvizice, při dodržení požadované efektivity vynaložených prostředků.

Vývoj ceny

Společnost nadále kromě vlastních zdrojů sleduje i možnost financování realizace strategických investic z dotačních titulů. V průběhu roku byla vydána Rozhodnutí o poskytnutí podpory z OPŽP pro projekty původně integrované v projektu Čistá Ploučnice a ČOV Litvínov a ČOV Šluknov. Dále byly připraveny a podány žádosti do OPŽP pro ÚV Jirkov a ÚV III. Mlýn a další žádosti pro programy MZe. V této souvislosti SVS a. s. přistoupila k přípravě návrhu úpravy provozní smlouvy, který byl dokončen, projednán s provozovatelem

II. Společnost v roce 2009

i druhým akcionářem a následně předložen k posouzení SFŽP ČR. Ze stanoviska SFŽP k navržené úpravě je patrné, že další úpravou lze dosáhnout maximálně souladu s podmínkami Fondu soudržnosti pro

programové období 2004-6, nikoliv však s podmínkami OPŽP. Z tohoto důvodu bylo rozhodnuto, že u projektů podaných v rámci OPŽP se pokusíme aplikovat principy „oddělitelnosti a vyjmutí“.

Investiční výstavba SVS a. s. v roce 2009

Investiční plán Severočeské vodárenské společnosti a. s. pro rok 2009 byl schválen Představenstvem společnosti dne 22. 12. 2008 a Dozorčí radou společnosti dne 12. 1. 2009. V září roku 2009 byla v obou orgánech společnosti projednána změna investičního plánu. Plán byl předložen ve struktuře, která vychází ze schváleného Podnikatelského záměru společnosti do roku 2010. Realizovanou investiční výstavbou Severočeská vodárenská společnost a. s. naplňuje strategické cíle společnosti v obnově a rozšiřování majetku, v nárůstu počtu obyvatel napojených na vodovody, kanalizace a čistírny odpadních vod, v programech kvality pitné vody i v programu likvidace kalů. Dle schváleného investičního plánu bylo na zajištění investiční výstavby SVS a.s. v roce 2009 celkem naplánováno 1.517.387 tis. Kč.

Na investiční výstavbu bylo v roce 2009 celkem vynaloženo 1.560.070 tis. Kč, což představuje 102,81 % plánovaných investičních prostředků určených pro investiční výstavbu SVS a. s. v daném roce.

Z celkových investičních prostředků bylo vynaloženo

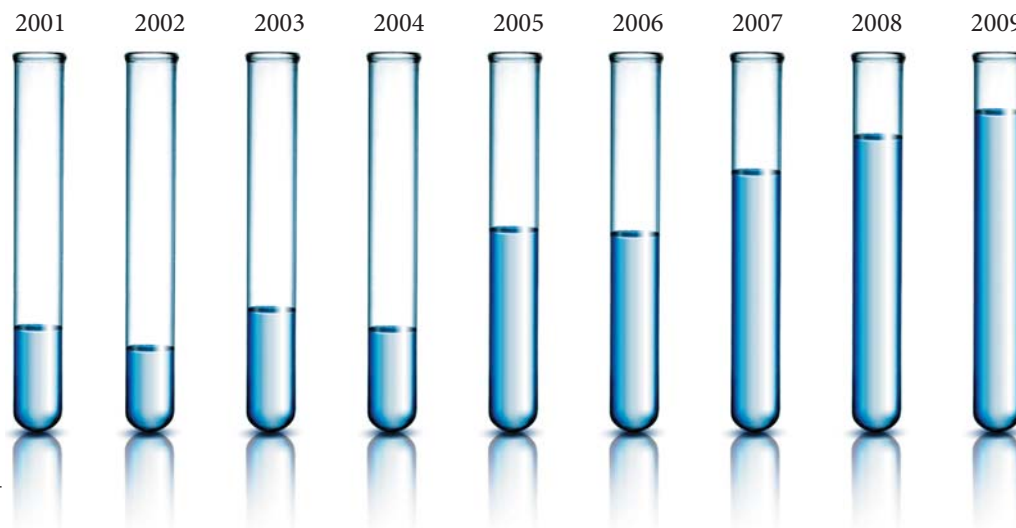
1 345 624 tis. Kč z vlastních zdrojů společnosti, což představuje celkem 86,3 % vynaložených prostředků. Na investiční akce „Varnsdorf, rekonstrukce ČOV“ a „Ústí n. L., Olšinky, Svádov, kanalizace“ byly čerpány úvěrové zdroje v celkové výši 54.582 tis. Kč (3,5%). Celková podpora projektu „Lužická Nisa“, z prostředků Fondu soudržnosti a Státního fondu životního prostředí ČR činila celkem 128.811 tis. Kč. Podpora Ministerstva zemědělství ČR na stavby „Benešov n. Pl., odkanalizování a čištění OV“ a „Ústí n. L., Svádov, Olšinky, kanalizace“ činila celkem 25.038 tis. Kč. Na projekt „Podkrušnohoří“ byl v roce 2009 uhrazen doplatek dotace ze SFŽP ČR a FS v celkové výši 6.015 tis. Kč. Získané dotační zdroje představovaly 10,2 % celkových prostředků vynaložených v roce 2009.

V porovnání s předchozími roky bylo na investiční výstavbu Severočeské vodárenské společnosti a. s. v daném roce vynaloženo nejvíce prostředků v historii společnosti. Pro porovnání jsou uvedeny celkové objemy skutečně vynaložených prostředků v letech 2001 až 2009:

Rok	2001	2002	2003	2004	2005	2006	2007	2008	2009
Skutečnost	520	429	618	506	979	972	1.269	1.424	1.560

(údaje v mil. Kč)

Zobrazení nárůstu investiční výstavby SVS a. s. v jednotlivých letech je patrné z grafu :



Plnění investičního plánu SVS a. s. po jednotlivých skupinách

Investiční plán společnosti je předkládán ve struktuře, která vychází ze schváleného Podnikatelského záměru společnosti do roku 2010. Prostředky určené na investice Severočeské vodárenské společnosti a. s. jsou investičním plánem společnosti rozděleny do tří skupin.

1. Strategické investice SVS a. s.

V rámci této skupiny jsou naplňovány převážně požadavky na plnění ekologické legislativy EU a ČR. Tyto požadavky jsou investičním plánem definovány v pěti podskupinách :

- Dostavba kanalizací v aglomeracích nad 2 tis. EO
- Odstranění nutrientů v aglomeracích nad 10 tis. EO
- Sekundární čištění v aglomeracích 2-10 tis. EO
- Přiměřené čištění na stávajících kanalizacích v aglomeracích pod 2 tis. EO
- Kvalita pitné vody

Těžiště zájmu vlastní investiční výstavby spočívalo i v roce 2009 v naplnění převážně strategických investic SVS a. s. V roce 2009 bylo do strategických investic celkem investováno 1.060.987 tis. Kč, což představuje 68, 01 % proinvestovaných prostředků v daném roce.

Nejvýznamnějším projektem, jehož realizace probíhala v roce 2009, je projekt „Dolní Labe“, na který bylo celkem v roce 2009 vynaloženo 322.838 tis. Kč. Proinvestovaná částka na projektu Dolní Labe představuje 20, 7 % celkových vynaložených prostředků za rok 2009. V rámci projektu byla v roce 2009 dokončena realizace staveb „Podbořany, ČOV, rekonstrukce“, „Agglomerace Duchcov, odstranění výustí“ a „Agglomerace Teplice, odstranění výustí“. Dále byla v roce 2009 zrealizována podstatná část projektů „Bílina, ČOV, rekonstrukce“ a „Želénky, ČOV, rekonstrukce“. Úspěšně probíhaly práce i na posledním projektu „Louny, ČOV, rekonstrukce“, jehož realizace by měla být ukončena koncem roku 2010.

Podstatnou část plnění investiční výstavby SVS a. s. v roce 2009 tvořily dále náklady projektu „Lužická Nisa“, kde bylo celkem vynaloženo 103.983 tis. Kč. Proinvestovaná částka na projektu Lužická Nisa představuje 6, 67 % celkových vynaložených prostředků za rok 2009. V roce 2009 byla ukončena realizační fáze projektu. Úprava vody Souš, čistírna odpadních vod v Liberci včetně dešťových zdrží jsou ve zkušebním provozu, který se průběžně vyhodnocuje. Zpracovává se závěrečná zpráva projektu, která bude v březnu 2010 předložena SFŽP s cílem získat zbývající část dotace.

Úprava vody Souš – rekonstrukce byla dokončena

a v květnu převzata od zhotovitele. Probíhá roční zkušební provoz. Voda dodávaná spotřebitelům odpovídá požadavkům na kvalitu pitné vody.

Čistírna odpadních vod Liberec je od října 2008 ve zkušebním provozu, který se průběžně vyhodnocuje. Vzhledem k tomu, že se nedařilo odstraňovat z odpadní vody dusíkaté látky v souladu s vodoprávním povolením, byla přijata některá organizační a technická opatření, jejichž efekt se má projevit v prodlouženém zkušebním provozu do 28.2.2010.

Veškeré kanalizace vybudované nebo rekonstruované v rámci projektu L. Nisa jsou v trvalém provozu na základě pravomocných kolaudačních rozhodnutí, ve zkušebním provozu do 30.4.2010 jsou dešťové zdrže na ČOV Liberec.

Třetí nejvýznamnější stavbou roku 2009 byla probíhající výstavba ČOV Litvínov, na kterou jsme v loňském roce vynaložili 180.677 tis. Kč (11, 6 %). Na začátku roku 2009 při výkopových pracích v blízkosti areálu UNIPETROLU byla zjištěna kontaminovaná zemina. Tu jsme byli nuceni nad rámec projektu ekologicky zlikvidovat. I přes tyto problémy a zdržení stavby o téměř 3 měsíce se časový skluz podařilo koncem roku 2009 dohnat a termín dokončení 30.11.2010 stavby zůstal nezměněn.

V roce 2009 ukončila SVS a. s. rekonstrukci čistírny odpadních vod ve Varnsdorfu. Realizace této akce včetně inženýrsko-projektové přípravy si od začátku příprav vyžádala více jak 236, 6 mil. Kč. V roce 2009 se podařilo ukončit stavbu „Ústí n. L., Svádov, Olšinky, kanalizace“. Realizací této akce byly vytvořeny podmínky pro napojení obyvatel na kanalizační síť Ústí nad Labem s čištěním odpadních vod na ČOV Neštětice.

Dalšími významnými akcemi, jejichž realizace probíhala v roce 2009, jsou stavby „Benešov nad Ploučnicí, odkanalizování a čištění OV“, „Souš, Harrachov, vodovodní přivaděč“, „Harrachov, rekonstrukce ČOV“.

V roce 2009 byly zahájeny práce na většině staveb bývalého projektu „Čistá Ploučnice“. V realizaci jsou stavby „Nový Bor, rekonstrukce ČOV“, „Doksy, Staré Splavy, rekonstrukce ČOV“, „Jablonec, rekonstrukce ČOV“, „Zákupy, rekonstrukce ČOV a výstavba kanalizace“ a „Kamenický Šenov, dostavba kanalizace II“. Projekt „Česká Lípa, rekonstrukce ČOV“ bude zahájen v průběhu roku 2010.

2. Obnova majetku

Druhou skupinu tvoří prostředky na zajištění obnovy a rekonstrukcí stávajícího infrastrukturního majetku.

II. Společnost v roce 2009

Hlavním úkolem je z těchto prostředků zajistit obnovu menších objektů, vodovodních a kanalizačních sítí a objektů na nich. V roce 2009 bylo vynaloženo do obnovy majetku celkem 498.261 tis. Kč, což představuje celkem 31, 94% vynaložených prostředků společnosti. Tato částka byla rovnoměrně rozdělena jak do obnovy majetku potřebného pro čištění odpadních vod, tak do obnovy zařízení pro výrobu pitné vody. Nejvýznamnějšími akcemi, jejichž realizace v rámci obnovy majetku probíhala, byly akce „Mšené-Lázně,

ČOV, rekonstrukce“, „Děčín, Březová, rekonstrukce kanalizace a vodovodu“.

3. Dostavba vodovodů a kanalizací

Dostavby vodohospodářské infrastruktury společnosti přímo nesouvisí s naplněním legislativy ani s obnovou stávajícího majetku. V průběhu roku 2008 bylo na dostavby vodovodů a kanalizací vynaloženo celkem 822 tis. Kč, což představuje celkem 0, 05% proinvestovaných prostředků společnosti.

Investiční výstavba SVS a. s. v jednotlivých okresech

Okres Česká Lípa:

V roce 2009 bylo realizováno 16 staveb, dokončeno bylo 11 staveb, celkový objem investic roku 2009 v okrese byl 106.739 tis Kč. Na strategické investice bylo vynaloženo celkem 78.222 tis. Kč, do obnovy majetku bylo investováno 28.372 tis. Kč.

V roce 2009 byla zahájena realizace bývalého integrovaného projektu Čistá Ploučnice. Jedná se o rekonstrukce ČOV Nový Bor, ČOV Jablonné v Podještědí, ČOV Doksy – Staré Splavy, ČOV Zákupy a kanalizaci v Kamenickém Šenově a Zákupích. Rekonstrukce ČOV Česká Lípa bude zahájena v roce 2010. Na tyto projekty jsou podány žádosti o poskytnutí dotačních prostředků z Operačního programu životní prostředí a z prostředků Ministerstva zemědělství ČR. Dále byla zahájena stavba Žandov, ČOV, celková rekonstrukce.

Nejvýznamnější realizované stavby v okrese s objemem proinvestovaným v roce 2009 :

- Dubá, ČOV, celková rekonstrukce 18, 8 mil. Kč
- Mimoň, kanalizace 17, 5 mil. Kč
- Cvikov, ÚV, doplnění technologie a kal. hosp. 2, 8 mil. Kč
- Česká Lípa, Špičák, rek. vod. IV 6, 5 mil. Kč
- Mimoň, Polní, rek. kan. a vod. 3, 7 mil. Kč
- Žandov, Valteřice, náhrada vod. zdroje 2, 8 mil. Kč

Největší připravované stavby pro následující roky jsou zaměřeny jak na strategické investice (Žandov, odstranění výústí, převedení OV z ČOV Sosnová na ČOV Česká Lípa, rekonstrukce ČOV Hradčany a přečerpávání OV z Mimoně,), tak na obnovu vodovodních a kanalizačních sítí v místních lokalitách.

Okres Děčín :

Celkový objem prostředků vynaložených na investiční výstavbu v okrese Děčín v roce 2009 představoval 320, 135 mil. Kč. Realizováno bylo 37 staveb, z toho bylo 31 dokončeno. Do strategických investic bylo vynaloženo 235, 492 mil. Kč do obnovy stávajícího majetku 84, 414 mil. Kč. V roce 2009 byla úspěšně dokončena rekonstrukce ČOV Varnsdorf. Zároveň bylo 132, 516 mil. Kč investováno do dostavby kanalizačních systémů a odstranění výústí v sídlech nad 2000 obyvatel a 51, 543 mil. Kč do náhrad zdrojů pitné vody.

Nejvýznamnější realizované stavby v okrese s objemem proinvestovaným v roce 2009 :

- Varnsdorf – rekonstrukce ČOV 48, 1 mil. Kč
- Benešov n. Pl. – odkanal. a ČOV 46, 8 mil. Kč
- Varnsdorf, Hrádek a Pěnkavčí vrch – kanalizace 41, 4 mil. Kč
- Česká Kamenice, odstranění výústí 33, 5 mil. Kč
- Krásná Lípa, náhrada zdroje Jedlová 21, 8 mil. Kč
- Malšovice, zásobování pitnou vodou 23, 2 mil. Kč
- Benešov n. Pl., B. Němcové – odstranění výusti 9, 4 mil. Kč
- Děčín, Březová, rekonstrukce kanalizace a vodovodu 28, 6 mil. Kč
- Česká Kamenice, rek. kan. a vod. 12, 0 mil. Kč
- Jílové, U Rybníka, rek. vodovodu 5, 4 mil. Kč
- Krásná Lípa, Pražská, rek. vod. 2, 9 mil. Kč

Připravované stavby pro následující roky jsou zaměřeny na další náhrady nekvalitních zdrojů pitné vody (Mikulášovice, náhrada zdroje, Česká Kamenice, náhrady zdrojů Filipov a Dobrý pramen), na rekonstrukci ČOV

v sídlech nad 2000 EO (Česká Kamenice a Šluknov, rekonstrukce ČOV). Zároveň jsou připravovány akce, které mají charakter obnovy stávající infrastruktury (rekonstrukce kanalizací a vodovodů v Děčíně, České Kamenici, Šluknově, Jiřikově, Kytlici, Habarticích a Verneřicích).

Okres Chomutov:

Celkový objem roku 2009 proinvestovaný na území chomutovského okresu představuje 50.429 tis. Kč. Bylo realizováno celkem 11 staveb.

Nejvýznamnější realizované stavby v okrese s objemem proinvestovaným v roce 2009 :

- Hora Sv. Šebestiána, rek. ČOV a OK 11, 3 mil. Kč
- Hradiště, ÚV, osazení UV lampy 5, 6 mil. Kč
- Načetín, rek. vodovodu 8, 0 mil. Kč
- Nezabylice, ČOV 2, 9 mil. Kč

Příprava staveb:

Největší připravované stavby pro následující roky jsou zaměřeny na kvalitu dodávané pitné vody. V roce 2010 bude provedena dílčí rekonstrukce na ÚV Hradiště a následně budou zahájeny komplexní rekonstrukce úpraven vod Jirkov a III. Mlýn. Tyto rekonstrukce budou probíhat postupně, aby nebyla ohrožena dodávka pitné vody pro obyvatelstvo. Samozřejmostí je příprava zaměřená na obnovu stávajících vodovodních a kanalizačních sítí.

Okresy Jablonec nad Nisou a Semily:

Celkem bylo v těchto okresech v roce 2009 proinvestováno 169.535 tis Kč, z toho ve strategických investicích 127.235 tis.Kč. Bylo realizováno 9 staveb, z nichž bylo 5 dokončeno.

Nejvýznamnější realizované stavby v okrese s objemem proinvestovaným v roce 2009 :

- Desná, Souš, ÚV, rekonstrukce 86, 3 mil. Kč (dokončení projektu Lužická Nisa)
- Harrachov–Souš, vodov. přivaděč 24, 1 mil.Kč
- Harrachov ČOV, rekonstrukce 12, 9 mil. Kč
- Jablonec n. N., Palackého, rek. vodovodu 10, 6 mil. Kč
- Jablonec n. N., Oblouková, rek. vod. 5, 4 mil. Kč

Největší připravované stavby pro následující roky jsou zaměřeny jak na strategické investice (Jablonec/N, Kokonín - odstranění výústí, Velké Hamry, ČOV,

rekonstrukce, Rychnov, ČOV, rekonstrukce), tak na obnovu majetku (Tanvald, rekonstrukce přivaděčů pitné vody; rekonstrukce vodovodů a kanalizací v Jablonci n. N., Rychnově u Jablonce n. N., Tanvaldu a Žel. Brodu)

Okres Liberec:

Celkem bylo v okrese Liberec v roce 2009 proinvestováno 52.561 tis Kč, z toho do strategických investic 25.428 tis. Kč. Mimo projekt Lužická Nisa bylo realizováno dalších 16 staveb, z nichž bylo 14 staveb dokončeno.

Nejvýznamnější realizované stavby v okrese s objemem proinvestovaným v roce 2009 :

- Chrastava, Pobřežní, kanalizace 5, 7 mil. Kč
- Liberec, Barvířská, rek. vodovodu 2, 7 mil. Kč
- Hrádek n. N., Písečná, kanalizace 2, 7 mil. Kč
- Chrastava, ČOV, rekonstrukce zahuštění přebytečného kalu 3, 2 mil. Kč
- Liberec, Malodubská, rek. vod. 2, 9 mil. Kč
- Osečná, výtlačný řad 1, 2 mil. Kč

Připravované stavby pro následující roky jsou zaměřeny na odstraňování kanalizačních výústí (Chrastava), na náhradu nekvalitních zdrojů pitné vody (Bílý Kostel, Všelibice, Zdislava) a na obnovu vodovodních a kanalizačních sítí v Hrádku n. N., Liberci, Osečné a dalších lokalitách.

Okres Litoměřice :

Celkový objem prostředků vynaložených na investiční výstavbu v okrese Litoměřice v roce 2009 představuje 48, 945 mil. Kč. Realizováno bylo 10 staveb, z toho bylo 9 dokončeno. Investiční výstavba v okrese byla zaměřena na obnovu stávající infrastruktury.

Nejvýznamnější realizované stavby v okrese s objemem proinvestovaným v roce 2009 :

- Mšené Lázně, ČOV, rekonstrukce 12, 9 mil. Kč
- Děčany, Siolany, Vojničky, rek. vod. 7, 5 mil. Kč
- Litoměřice, Třeboutice, rek. vodovodu (dokončení) 8, 3 mil. Kč
- Čížkovice, Úpohlavy, rek. vodovodu 2, 7 mil. Kč
- Ctíněves, rekonstrukce vodovodu 2, 0 mil. Kč

II. Společnost v roce 2009

Připravované stavby pro následující roky jsou zaměřeny na další náhrady nekvalitních zdrojů pitné vody (Štětí, Hněvice, náhrada zdroje, Bechlín, náhrada zdroje), na odstranění kanalizačních výústí (Úštěk, U nádraží, Úštěk, 1. Máje). Zároveň jsou připravovány akce, které mají charakter obnovy stávající infrastruktury (rekonstrukce přivaděčů pitné vody Libochovice a Sedlec, rekonstrukce kanalizací a vodovodů v Lovosicích, Roudnici n. L., Štětí, Libochovicích, Dušníkách a jiných lokalitách).

Okres Louny:

Celkový objem roku 2009 představoval 188.738 tis. Kč. Realizováno bylo 18 staveb. Z toho bylo 17 staveb dokončeno. V roce 2009 se pokračovalo na realizaci projektu „Dolní Labe“, jehož součástí jsou stavby „Louny ČOV, rekonstrukce“ a „Podbořany ČOV, rekonstrukce“. Stavba „Podbořany ČOV, rekonstrukce“ byla úspěšně ukončena a byl spuštěn zkušební provoz. Stavba „Louny ČOV, rekonstrukce“ bude ukončena v roce 2010.

Nejvýznamnější realizované stavby v okrese s objemem proinvestovaným v roce 2009 :

- Louny ČOV - rekonstrukce 99, 7 mil. Kč
- Podbořany ČOV - rekonstrukce 33, 8 mil. Kč
- Louny, Poděbradova, zkapacitnění kanalizace a rek. vod. 12, 2 mil. Kč
- Podbořany, Dukelská, Žatecká, rek. vod. 11, 0 mil. Kč
- Žatec, sídliště Jih, kolektor, rek. vod. 4, 2 mil. Kč

Investice připravované k realizaci v následujících letech jsou jednak strategického významu (Postoloprty, ČOV, rekonstrukce nebo náhrady zdrojů pitné vody), zároveň však je chystána obnova vodovodních přivaděčů i vodovodních a kanalizačních sítí v potřebných lokalitách okresu.

Okres Most:

Celkový objem prostředků vynaložených na investiční výstavbu v okrese Most v roce 2009 představoval 239.932 tis. Kč. Realizováno bylo 20 staveb, z toho bylo 17 dokončeno. Nejvýznamnější stavbou probíhající v roce 2009 byla realizace stavby Litvínov ČOV.

Nejvýznamnější realizované stavby v okrese s objemem proinvestovaným v roce 2009 :

- Litvínov ČOV 180, 7 mil. Kč
- Meziboří, ÚV, osazení UV lampy 6, 9 mil. Kč

- Korozluky, Sedlec, rek. vodovodu 5, 1 mil. Kč
- Litvínov, Koldům, rek. přív. a zásobního řadu 5, 3 mil. Kč
- Litvínov, Anglická, rek. kanal. a vod. 6, 3 mil. Kč

Příprava staveb:

Připravované stavby pro následující roky jsou zaměřeny na obnovu stávajícího majetku, v přípravě jsou rekonstrukce přivaděče Most, Chanov-Želenice, rekonstrukce úpravny vody v Meziboří a obnova stávajících vodovodních a kanalizačních sítí.

Okres Teplice:

Celkový objem prostředků vynaložených na investiční výstavbu v okrese Teplice v roce 2009 představoval 283.000 tis. Kč. Realizováno bylo 16 staveb, z toho bylo 12 dokončeno.

Nejvýznamnější realizované stavby v okrese s objemem proinvestovaným v roce 2009 :

- Želénky, ČOV, rekonstrukce 75, 9 mil. Kč
- Bílina, ČOV, rekonstrukce 63, 4 mil. Kč
- Aglomerace Duchcov, odstr. výústí 50, 0 mil. Kč
- Teplice, Denisova, rek. kan. a vod. 16, 4 mil. Kč
- Teplice, Nákladní, rek. kan. a vod. 5, 9 mil. Kč
- Košťany, Střelná, rek. vod. celkem 11, 2 mil. Kč
- Dubí, Zahradní, rek. kanalizace 9, 0 mil. Kč
- Dubí, Pohraniční stráž, rek. kan. 8, 4 mil. Kč

Připravované stavby pro následující roky jsou zaměřeny na obnovu stávající infrastruktury (Např. Dubí, Cínovec, ČOV, rekonstrukce; Bílina, Chudeřice, Teplická, rek. kanalizace; Bílina, Všechlapy, rekonstrukce přivaděče, Teplice, Libušina, rekonstrukce kanalizace a vodovodu)

Okres Ústí nad Labem :

Celkový objem prostředků vynaložených na investiční výstavbu v okrese Ústí nad Labem v roce 2009 představoval 100.057 tis. Kč. Realizováno a dokončeno bylo 10 staveb.

Nejvýznamnější realizované stavby v okrese s objemem proinvestovaným v roce 2009 :

- Ústí n.L., Olšinky, Svádov, kan. 55, 6 mil. Kč
- Chabařovice, Haškova, rekonstrukce kanalizace a vodovodu 11, 4 mil. Kč
- Ústí n.L., Vodařská, rek. kan. 4, 7 mil. Kč
- Ústí n.L., Vojtěšská, Malá Hradební, K Můstku, rek. kan. a vod. 5, 1 mil. Kč

Připravované stavby pro následující roky jsou zaměřeny na dostavbu kanalizačních sítí v aglomeracích nad 2000 EO (Trmice, Ústí nad Labem), na postupnou rekonstrukci ČOV v Neštémicích a zároveň jsou připravovány akce,

kteří mají charakter obnovy stávající infrastruktury (rekonstrukce kanalizací a vodovodů v Ústí nad Labem, Povrlech a Libouchci).

Pomoc akcionářům – spolufinancování

Tradiční spoluúčast Severočeské vodárenské společnosti a.s. na investičních aktivitách akcionářů formou spolufinancování staveb akcionářů pokračovala i v roce 2009. V tomto roce ještě pokračovalo financování skupiny staveb P 2-5, které řeší odpadní vody v lokalitách 2 až 5 tis. EO (ekvivalentních obyvatel).

Schváleno bylo v průběhu roku 2009 celkem 92 návrhů akcionářů na spolufinancování nebo odkoupení vodohospodářského majetku v celkové hodnotě základních finančních příspěvků ve výši 61.594 tis. Kč.

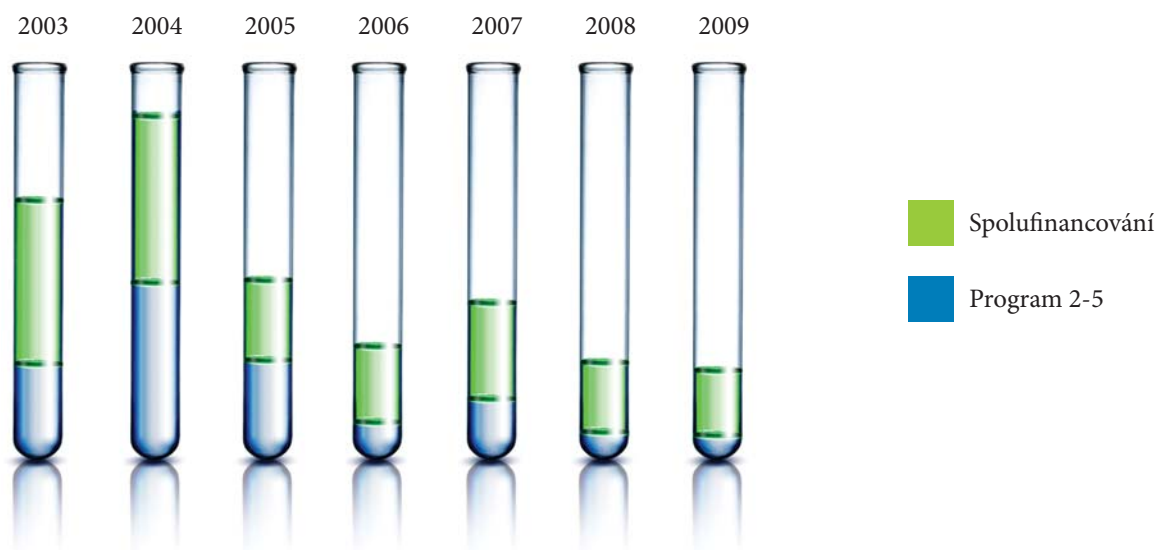
V roce 2009 bylo na institut spolufinancování vynaloženo formou zálohy na kupní cenu u realizovaných staveb či formou kupní ceny, či doplatku kupní ceny u staveb dokončených celkem 28.716 tis. Kč. (Česká Lípa – 3.025.100 Kč,

Chomutov – 145.570 Kč, Děčín – 1.153.799 Kč, Jablonec nad Nisou – 3.022.932 Kč, Kladno – 3.148.815 Kč, Liberec – 434.387 Kč, Louny – 3.416.068 Kč, Litoměřice – 13.238.244 Kč, Mělník – 297.042 Kč, Most – 274.369 Kč, Teplice – 81.000 Kč, Ústí nad Labem – 478.965 Kč).

V roce 2009 bylo na program 2-5 vynaloženo formou zálohy na kupní cenu u realizovaných staveb celkem 6.621.491 Kč. (Česká Lípa – 859.898 Kč, Děčín – 4.597.168 Kč, Liberec – 1.164.425 Kč).

V roce 2009 byly uzavřeny ve vazbě na nové Zásady pro spolufinancování staveb akcionářů SVS a.s. společně s kupními smlouvami také první smlouvy o peněžitém příplatku mimo základní kapitál a to v celkové výši peněžitého příplatku 2.658.645 Kč.

Položky (v tis.Kč)	2003	2004	2005	2006	2007	2008	2009
Program 2-5	37 403	69 737	38 228	14 393	22 781	7 893	6 622
Spolufinancování	66 195	67 751	32 814	30 608	39 602	30 961	28 716



Finanční a majetková situace společnosti

Severočeskou vodárenskou společnost a. s. lze za rok 2009 charakterizovat jako obchodní společnost stabilní a solventní. Společnost po celou dobu své existence vykazuje kladné hospodářské výsledky. Základním cílem společnosti i nadále zůstává zajištění zásobování obyvatelstva kvalitní pitnou vodou a odkanalizování a čištění odpadních vod za sociálně přijatelnou cenu (vodné a stočné) prostřednictvím Severočeských vodovodů a kanalizací, a. s. na základě uzavřené dlouhodobé smlouvy o pronájmu vodohospodářského majetku společnosti. Hlavní činnost společnosti spočívá ve stálém zvyšování kvality vodohospodářského vybavení regionu, tedy v péči o stávající infrastrukturu (opravy, údržba a obnova majetku) a ve výstavbě nového vodohospodářského majetku, při minimalizaci nákladů spojených s touto činností.

Aktiva společnosti v průběhu roku 2009 vzrostla o 803 768 tis. Kč v pořizovacích cenách. Největší položku aktiv společnosti tvoří dlouhodobý hmotný majetek, jehož zůstatková cena k 31. 12. 2009 činila 15 226 838 tis. Kč, a který se na celkových aktivech společnosti podílí 94,6 %. Hodnota finančního investičního majetku společnosti dosahuje sice pouze 4,0 % podílu na celkových aktivech společnosti, ale tento finanční majetek se výrazně podílí na celkové tvorbě hospodářského výsledku.

Finanční investiční majetek společnosti představují v převážné míře akcie provozní společnosti Severočeské vodovody a kanalizace, a. s. se sídlem v Teplicích a Středočeských vodáren, a. s. se sídlem v Kladně. Severočeská vodárenská společnost a. s. měla k 31. 12. 2009 v držení 49,13 % akcií Severočeských vodovodů a kanalizací, a. s. jako druhý největší akcionář po Veolia Voda Česká republika, a. s., která ke stejnému datu měla v držení 50,10 % akcií SČVK, a. s. Severočeská vodárenská společnost a. s. obdržela v roce 2009 z titulu držení akcií SČVK, a. s. dividendy ve výši 136 341 tis. Kč. Aktiva společnosti jsou z 89,52 % kryta vlastním kapitálem společnosti. Cizí zdroje kryjí aktiva společnosti z 10,45 % a jsou tvořeny úvěry a výpomocemi na investiční výstavbu (369 142 tis. Kč), krátkodobými závazky z obchodních vztahů (354 382 tis. Kč) a odloženým daňovým závazkem (z rozdílů účetních a daňových zůstatkových cen ve výši 419 148 tis. Kč).

V roce 2009 byly zakončeny projekty v rámci akce Lužická Nisa. V témže roce byla dokončena

rekonstrukce ČOV Varnsdorf, která byla z podstatné části financována za použití úvěru od ČSOB ve výši 200 000 tis. Kč a finančního příspěvku od EIB ve výši 130 tis. EUR. V polovině roku 2009 byla podepsána úvěrová smlouva s Komerční bankou na financování rekonstrukce kanalizace v Ústí nad Labem – Svádov, Olšinky. Akce byla úspěšně dokončena ještě v roce 2009 a poskytnutý úvěr ve výši 26 348 tis. Kč byl zvýhodněn dotací na úroky od MZe.

Společnost v roce 2009 čerpala dotace nařízení vodohospodářského majetku v celkové výši 159 864 tis. Kč. Společnost dále uhradila splátky dříve poskytnutých úvěrů a finančních výpomocí ve výši 23 638 tis. Kč.

Společnost vykázala za rok 2009 kladný hospodářský výsledek ve výši 324 751 tis. Kč. Provozní výsledek hospodaření za rok 2009 dosáhl částky 182 245 tis. Kč, když nejvýznamnější položkou na straně výnosů bylo nájemné z pronájmu vodohospodářského majetku provozovateli – Severočeským vodovodům a kanalizacím, a. s. (1 081 402 tis. Kč) a na straně nákladů odpisy majetku (755 984 tis. Kč). Na dosaženém zisku se výrazně podílel i výsledek z finančních aktivit společnosti, kdy byl vytvořen finanční hospodářský výsledek ve výši 152 353 tis. Kč (z toho výnosy z dividend 146 356 tis. Kč). Celkový hospodářský výsledek společnosti za rok 2009 byl snížen o hodnotu odložené daně, která činila 9 848 tis. Kč.

Severočeská vodárenská společnost a. s. plnila v roce 2009 plynule veškeré své závazky vyplývající z obchodního styku. Rovněž splátky návratných finančních výpomocí a splátky poskytnutých úvěrů probíhaly v souladu s uzavřenými smlouvami. Společnost má dlouhodobé pohledávky z titulu pohledávky za bývalým zaměstnancem, který v roce 2002 zpronevěřil finanční prostředky společnosti. V roce 2009 obdržela společnost na základě soudní exekuce částečnou úhradu této pohledávky ve výši 2 404 tis. Kč. O tuto částku byla snížena opravná položka z původních 52 909 tis. Kč na 50 505 tis. Kč. V účetnictví společnosti je pohledávka kryta 100% opravnou položkou. Celkový přehled aktiv a pasiv společnosti a tvorby hospodářského výsledku za rok 2009 a léta předchozí poskytují dále uvedené výkazy.

Finance a hospodaření společnosti

Hospodaření společnosti za roky 1995 až 2009 lze charakterizovat jako plynulé a stabilizované s dostatečnou likviditou, a to jak při financování provozních potřeb společnosti, tak i v oblasti financování investičních potřeb. Ty jsou podporovány

vratnými a nevratnými finančními výpomocemi ze Státního fondu životního prostředí ČR, státního rozpočtu, dotacemi z programů EU a komerčními úvěry. V letech 1995 až 2009 společnost trvale vykazovala kladné výsledky hospodaření.

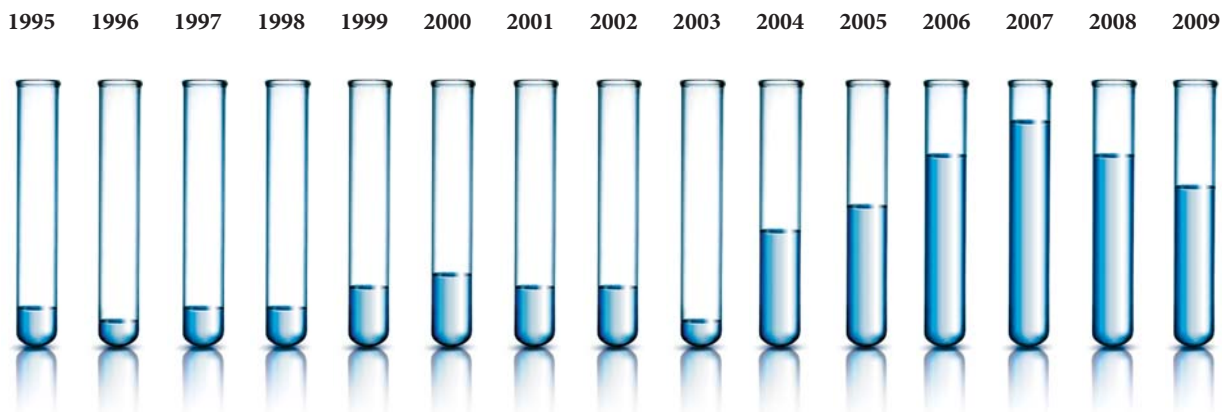
tis. Kč	1995	1996	1997	1998	1999	2000	2001
Aktiva celkem	10 069 320	10 683 745	11 261 166	11 651 762	11 875 486	12 487 172	12 927 980
Vlastní kapitál	9 889 540	10 352 790	10 697 070	11 216 936	11 408 637	11 734 368	12 216 188

	2002	2003	2004	2005	2006	2007	2008	2009
	13 090 937	13 369 267	13 596 237	14 263 944	14 575 614	15 090 284	15 911 324	16 091 361
	12 380 147	12 404 143	12 738 304	12 959 485	13 341 421	13 736 555	14 079 926	14 406 134

Výsledek hospodaření za účetní období

tis. Kč	1995	1996	1997	1998	1999	2000	2001
	33 693	1 800	31 612	30 766	39 672	47 825	43 535

	2002	2003	2004	2005	2006	2007	2008	2009
	43 709	4 527	130 238	226 208	341 304	390 298	344 329	324 751



II. Společnost v roce 2009

Finanční zdroje společnosti

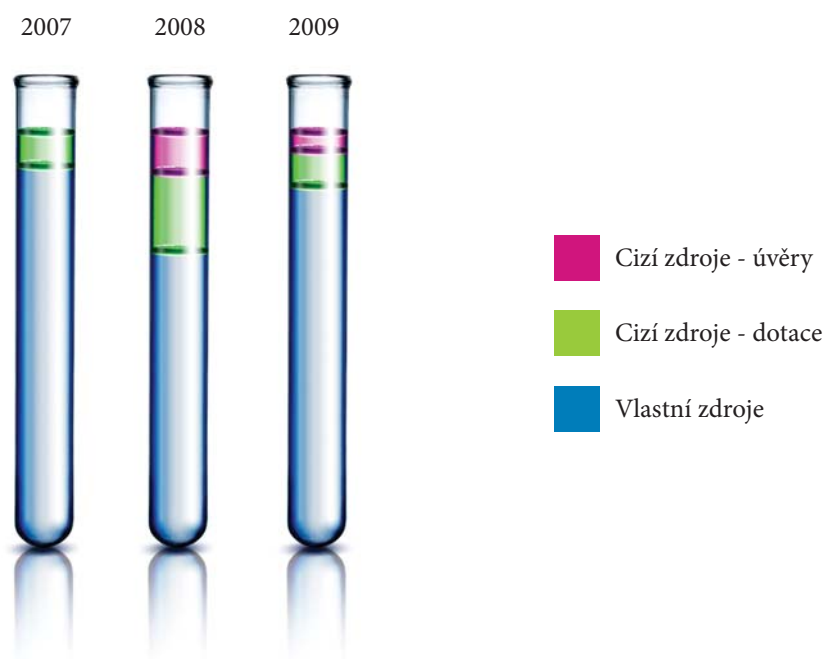
Základní zdroje financování investičních potřeb společnosti představují zisk a odpisy, které dohromady dosáhly k 31.12.2009 částky 1 081 mil. Kč. Na tvorbě těchto finančních zdrojů se podílely zejména provozní výnosy společnosti generované nájemným za vodohospodářský majetek a finanční výnosy plynoucí především z majetkových účastí v jiných podnikatelských subjektech.

Cizí finanční zdroje byly v roce 2009 tvořeny dotacemi a úvěry na strategické investice vyplývající z potřeby plnění opatření EU k čištění městských odpadních vod ve vybraných aglomeracích v celkové výši 214 446 tis. Kč. Byly čerpány úvěry na rekonstrukci ČOV Varnsdorf a rekonstrukci kanalizace

Svádov–Olšinky. Společnost obdržela v roce 2009 dotace ve výši 3 059 tis. Kč na projekty ISPA Podkrušnohoří, 128 811 tis. Kč na integrovaný projekt Lužická Nisa, 6 517 tis. Kč na rekonstrukci ČOV Benešov nad Ploučnicí, 18 521 tis. Kč na rekonstrukci kanalizace Svádov - Olšinky atd. Rostoucí potřeba cizích zdrojů na úkor vlastních zdrojů společnosti souvisí s intenzivním plněním evropské směrnice na odkanalizování obcí do 2000 ekvivalentních obyvatel. V roce 2009 využila společnost vícezdrojové financování investičních potřeb a nadále pokračuje v čerpání dotací jak ze zdrojů EU tak ze státního rozpočtu. Zvolená struktura zdrojů odpovídá optimální strategii na zajištění financování infrastrukturních potřeb společnosti.

(v tis. Kč)	2007	2008	2009
Vlastní zdroje	1 401 066	1 183 406	1 333 888
Cizí zdroje - dotace	116 033	310 909	159 864
Cizí zdroje - úvěry	0	171 802	54 582
Celkem finanční zdroje	1 517 099	1 666 117	1 548 334

Poměr vlastních a cizích zdrojů investic za roky 2007–2009



Základní vodohospodářské údaje

Vodovody

	rok 2009	Jednotky
Počet obyvatel celkem	1, 140	mil.
Počet zásobených obyvatel	1, 069	mil.
Počet úpraven vod	53	ks
Počet vodojemů	1 046	ks
Počet čerpacích stanic pitné vody	302	ks
Délka vodovodní sítě (bez přípojek)	8 614	km
Kapacita úpraven vody celkem	5 547	l/s
Kapacita podzemních zdrojů	2 043	l/s
Kapacita vodojemů	668 987	m ³
Voda vyrobená	80 641	tis. m ³ /rok
Voda fakturovaná	55 686	tis. m ³ /rok
Specifická spotřeba vody (obyv.)	86	l/os./den

Kanalizace

	rok 2009	Jednotky
Počet obyvatel celkem	1, 140	mil.
Počet obyvatel napojených na kanal.	0, 905	mil.
Počet obyvatel napojených na ČOV	0, 869	mil.
Počet čistíren odpadních vod celkem	203	ks
Kapacita čistíren odpadních vod	387 037	m ³ /den
Délka kanalizační sítě (bez přípojek)	3 639	km
Voda vypouštěná do vodních toků	91 304	tis. m ³ /rok
Voda čištěná	88 016	tis. m ³ /rok



II. Společnost v roce 2009

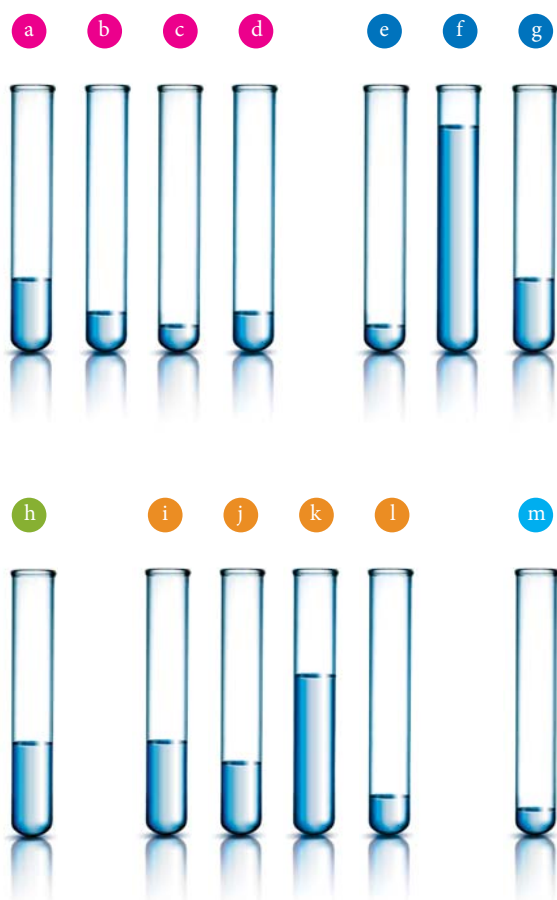
Cena vody

Cena vody je regulována státem. Její výše je určována podle pravidel stanovených v Cenovém věstníku ministerstva financí. Do kalkulace ceny vody lze zahrnovat pouze ekonomicky oprávněné náklady a přiměřený zisk. Náklady se odvíjí od kalkulovaných provozních nákladů společnosti Severočeské vodovody a kanalizace, a.s., nájemného za vodohospodářský majetek a oprav, které jsou stanoveny dohodou na základě návrhu Severočeské vodárenské společnosti a. s. Výše vodného a stočného je pro následující rok stanovena na základě kalkulace jednotlivých skupin nákladů.

Tyto skupiny tvoří náklady na základě cen stanovených jinými subjekty (cena surové vody, poplatky za vypouštění odpadních vod, daně), náklady sjednané (nákup vod z jiných regionů, nájemné, pojistné, plánované opravy), náklady na energii a přímé provozní a technické náklady (materiál, mzdy, platby sociálního a zdravotního zabezpečení, běžné provozní opravy a provozní režie, odpisy majetku provozovatele). Zisk vychází z dlouhodobých strategických záměrů vlastníků provozovatele.

1 litr pitné vody = 3,2 haléře (bez DPH)

Podíl jednotlivých nákladových položek na ceně vody v roce 2009 (mil. Kč / %)



Skupina A

a) Platby za surovou vodu	153,57	5,46%
b) Likvidace odpadu	81,34	2,89%
c) Poplatky za vypouštění odpad. vod	16,03	0,57%
d) Poplatky za podzemní vody	78,34	2,79%
Celkem	329,28	

Skupina B

e) Voda cizí	22,84	0,81%
f) Nájemné za vodohosp. infrastrukturu	1082	38,48%
g) Opravy majetku SVS a.s.	110	3,91%
Celkem	1 214,84	

Skupina C

h) Energie	210,81	7,50%
------------	--------	-------

Skupina D

i) Materiál a paliva	229,85	8,17%
j) Ostatní mat. a nemateriál. náklady	125,47	4,46%
k) Mzdové náklady	596,01	21,19%
l) Ostatní náklady	78,28	2,78%
Celkem	1 029,61	

Skupina E

m) Odpisy SČVK, a.s.	27,50	0,98%
----------------------	-------	-------

Celkové náklady 2 812,04 100,00%

Majetkové podíly v jiných společnostech

Kromě vlastního vodohospodářského majetku vlastní Severočeská vodárenská společnost a. s. podíly na základním kapitálu jiných společností spojených s činností či lokalitou působnosti společnosti.

Severočeské vodovody a kanalizace, a. s.

IČ: 49099451

Sídlo: Teplice, Přítkovská 1689

Základní kapitál: 584 271 000 Kč

Severočeská vodárenská společnost a. s. je vlastníkem 49, 13 % akcií (287 034 ks).

SČVK, a. s. zajišťuje až na výjimky provoz veškerých vodohospodářských zařízení ve vlastnictví Severočeské vodárenské společnosti a. s. v regionu a všechny související služby. V roce 2007 byla uzavřena Deklarace jednání ve shodě mezi SVS a. s. a Veolia Voda. SČVK, a. s. vykazuje trvale velmi dobré hospodářské výsledky a vyplácí dividendy.

Severočeská vodárenská inženýrská společnost s. r. o.

IČ: 25019996

Sídlo: Ústí nad Labem, Zolova 6

Základní kapitál: 1 550 000 Kč

Severočeská vodárenská společnost a. s. je vlastníkem 100 % podílu.

Společnost poskytuje projektové a inženýrské služby pro přípravu zejména rekonstrukcí a modernizací. Je zaměřena na Program 2-5, rekonstrukce malých čistíren odpadních vod, likvidaci výustí i na poskytování služeb akcionářům pro spolufinancované projekty. Zajišťuje Severočeské vodárenské společnosti a. s. dodržování technických i ekonomických standardů a nezávislou oponenturu a kontrolu nákladů.

Středočeské vodárny, a. s.

IČ: 26196620

Sídlo: Kladno, U vodojemu 3085

Základní kapitál: 1 000 000 Kč

Severočeská vodárenská společnost a. s. získala v roce 2005 podíl 34 %.

SV, a. s. zajišťují provoz vodohospodářských zařízení v regionu Kladno – Mělník.

Dalšími akcionáři společnosti jsou Veolia Voda a Severočeské vodovody a kanalizace, a. s.



Interní audit a ISO

Interní audit

Interní audit v SVS a. s. funguje podle mezinárodně uznávaných standardů pro interní audit IIA, platné legislativy a nejlepší praxe, které jsou zakotveny ve vnitřních předpisech společnosti a podle kterých se výkon interního auditu řídí.

Výkon interního auditu v roce 2009 navazuje na výsledky z auditní činnosti v roce 2008 a zároveň zohledňuje zavedený systém managementu kvality dle normy ISO 9001:2008 a systém projektového řízení dle normy ISO 10006:2003.

V roce 2009 bylo provedeno a ukončeno celkem pět interních auditů.

Audit č. 01 / 2009 - Řízení odpadů

Tento audit měl za úkol vytvoření „předpisu odpadového hospodářství“ a ověření povinností vlastníka VH majetku ve vztahu k likvidaci odpadů. Dále proběhla aktualizace pracovní náplně odpovědného zaměstnance.

Audit č. 02 / 2009 - Spisová a archivační služba

Cílem tohoto auditu bylo ověření nastaveného systému spisové a archivační služby, kontrola evidence archivovaného materiálu, obsahu spisů a souladu s evidencí, vykazování činnosti dle smlouvy a ověření souladu s příkazem GR. Součástí auditu bylo vyhodnocení zjištění a doporučení z auditu 04/07, vyhodnocení zavedení softwarové aplikace EPK a kontrola dodržování vnitřní směrnice VP07 Spisový řád.

Audit č. 03 / 2009 - Přezkum systému uzavírání a evidence smluv

Předmět auditu bylo prověření systému práce s typovými a netypovými smlouvami, způsob evidence a uzavírání jednotlivých typů smluv – práce s Centrální evidencí smluv (aplikace CES) včetně ověření efektivnosti nápravných opatření vyplývajících z auditu č. 05/07.

Audit č. 04 / 2009 - Analýza rizik

Jedním z nástrojů managementu pro řízení společnosti je práce s riziky. Pro provedení analýzy a následného vyhodnocení rizik v rámci SVS a. s. byla využita dotazníková metoda. Dotazník vycházel z činností

uvedených v organizačním řádu, a byl dán jednotlivým ředitelům odborů a generálnímu řediteli k ohodnocení dle možnosti a pravděpodobnosti výskytu a významnosti dopadu daného rizika na uvedenou činnost. Nasbíraná data byla vyhodnocena a podle výsledné míry rizika byl vytvořen seznam rizik. Výsledky analýzy rizik SVS a. s. byly projednány v managementu a následně ve statutárních orgánech a byl schválen harmonogram dalšího postupu práce s riziky.

Audit č. 05 / 2009 - Příprava na dohledový audit

Audit byl realizován s cílem ověřit aplikaci systému managementu kvality podle norem ISO 9001:2008 a ISO 10006:2003 v rámci celé SVS a.s. a posoudit stav připravenosti k následné akreditované certifikaci. Auditóři neshledali žádná zjištění takového charakteru, která by zásadně ovlivnila nastavený systém na celkové úrovni SVS a.s.

Audit č. 06 / 2009 - Posouzení stavu a správy majetku SVS a. s. a systému jeho kontroly vč. analýzy prostředků vynakládaných na údržbu a opravy vodohospodářského majetku SVS a. s.

Audit je zaměřen na posouzení stavu a správy vodohospodářského majetku SVS a. s. a systému jeho kontroly ze strany SVS a. s. včetně analýzy prostředků vynakládaných na údržbu a opravy vodohospodářského majetku SVS a. s. Tento audit svou realizací přešel do roku 2010.

Externí audity

Dne 9. 11. 2009 byl společností Det Norske Veritas proveden dohledový (1. periodický) audit na ověření shody dle norem ISO 9001 a ISO 10006. Společnost při výkonu auditu používá metodu Risk Based Certification™. Její podstata spočívá v užším zaměření auditu na ty oblasti, které společnost považuje za významné. Mezi tyto oblasti byla zařazena interní komunikace (aplikace EPK, CES) a řízení provozovatele Severočeské vodovody a kanalizace, a. s. Audit byl proveden s výsledkem bez neshod. Kromě toho bylo identifikováno 7 pozorování, 5 příležitostí ke zlepšení a 4 pozoruhodná úsilí.

System řízení – ISO 9001:2008 a ISO 10006:2003

První certifikační audit zaměřený na ověření shody dle norem ISO 9001:2000 (systém managementu kvality) a ISO 10006:2003 (doporučuje nejlepší dostupnou praxi kvality v oblasti projektového řízení) proběhl v SVS a. s. koncem roku 2008. Jeho výsledkem bylo doporučení k vydání certifikátů shody s uvedenými standardy. Severočeská vodárenská společnost a. s. získala certifikát podle normy ISO 10006:2003 pro řízení jakosti projektů jako vůbec první vlastnická vodárenská společnost v rámci České republiky.

K udržení certifikace se jednou ročně provádí dohledový audit. V jeho rámci se v listopadu 2009 podařilo SVS a. s. přejít na revidovanou (novější) normu ISO

9001:2008.

Požadavky norem jsou aplikovány na všechny činnosti, které SVS a. s. vykonává nebo zabezpečuje a to na všech pracovištích. Předmět certifikace je vymezen na vydaných certifikátech:

Péče o přiměřený rozvoj a obnovu vodohospodářského majetku ve městech a obcích ve spravovaném území.

Auditoři z mezinárodně uznávané certifikační společnosti Det Norske Veritas neshledali žádnou neshodu, naopak – v několika případech ocenili nadstandardní výsledky.

Stvrzující certifikáty od ředitele společnosti Det Norske Veritas převzal v sídle společnosti předseda představenstva Petr Skokan.



„Získání certifikátů podle norem ISO 9001 a 10006 k managementu kvality a projektového řízení je dovršením řady promyšlených organizačních změn, aplikace nových vnitřních předpisů i kontrolních mechanismů, které byly ve společnosti postupně zavedeny od roku 2004. Všechny činnosti prováděné v SVS a. s. jsou pokryty certifikací, což zdaleka není standardem. Obhájení certifikace je důležitý signál směrem k našim akcionářům, že procesy ve společnosti jsou na vysoké úrovni,“ zdůrazňuje Petr Skokan, předseda představenstva SVS a. s.

II. Společnost v roce 2009

Podporujeme

Severočeská vodárenská společnost a. s. již od svého vzniku uvážlivě, v regionu své působnosti, podporuje řadu významných humanitárních a kulturních aktivit, především pak ty s dlouhodobým dosahem



Nadace
EURONISA

Nadace EURONISA

Od roku 2008 podporujeme pravidelné Benefiční aukce uměleckých předmětů pořádané Nadací EURONISA v Liberci. Díla do této aukce věnují významní čeští umělci. Získané prostředky jsou vždy rozděleny mezi sociálně zaměřené neziskové organizace (pomáhající lidem starým, lidem s postižením, rodinám s dětmi v tísní apod.) působící na území Libereckého kraje a v oblasti Šluknovského výběžku.

SEVEROČESKÁ FILHARMONIE TEPLICE



Severočeská filharmonie Teplice

je jediným profesionálním symfonickým orchestrem v Ústeckém kraji. Zakládací listina pochází z roku 1838. Filharmonie působí ve významných evropských centrech, např. v Mnichově, Berlíně, Basileji, Paříži, Valencii, Lisabonu, Bělehradě, Budapešti, Záhřebu, Ljubljani, Bordeaux, Toulous, Grenoblu, Madridu, Vallettě a dalších městech. Pravidelně též hostuje na koncertních pódiiích v Praze a dalších velkých městech v Čechách, na Moravě i na Slovensku. Svou bohatou uměleckou činností představuje Severočeská filharmonie Teplice významnou kulturní instituci kraje, která sdružuje nejlepší profesionální umělce v regionu a která se nemalou měrou podílí na kulturním životě města Teplic a celého Ústeckého kraje.



Kruh přátel Severáku

Severočeská vodárenská společnost a. s. podporuje Kruh přátel Severáčku, o.s. v Liberci. SVS a. s. přispěla KPS k uskutečnění tradičních vánočních koncertů Severáčku a ke koncertům, kterými Severáček oslavil v nedávné době své padesátiny.

Kruh přátel Severáčku, občanské sdružení občanů, tvoří rodiče dětí, kteří jsou členy Severáčku, libereckého dětského sboru ZUŠ, dále pak bývalí členové a přátelé Severáčku. Svými zájmy a vztahy je KPS úzce spojen s dětským pěveckým sborem Severáček. Zastupuje zájmy dětí Severáčku a ve své činnosti hájí a prosazuje jejich hudební vzdělávání a výchovu, všestranný rozvoj jejich osobnosti a podmínky pro jejich plné uplatnění v životě. Zajišťuje finanční podporu Severáčku, tuzemské a zahraniční zájezdy Severáčku, vyhledává vhodné akce pro uplatnění Severáčku, organizuje soustředění dětí Severáčku, zajišťuje vydavatelskou činnost v oblasti zvukových nosičů, knižních publikací a tiskovin, propaguje jméno Severáček jak v České republice, tak i v zahraničí.



Mezinárodní filmový festival Voda-moře-oceány

Od roku 2004 podporuje SVS a. s. Mezinárodní filmový festival Voda-moře-oceány. Festival se pravidelně koná v Ústí nad Labem ve spolupráci s Magistrátem města Ústí nad Labem, Univerzitou J. E. Purkyně v Ústí nad Labem, Ministerstvem životního prostředí ČR, Severočeskou vědeckou knihovnou a řadou dalších partnerů. Festival je příležitostí pro setkání všech, pro které jsou příběhy vody věčnou inspirací i výzvou k její ochraně.



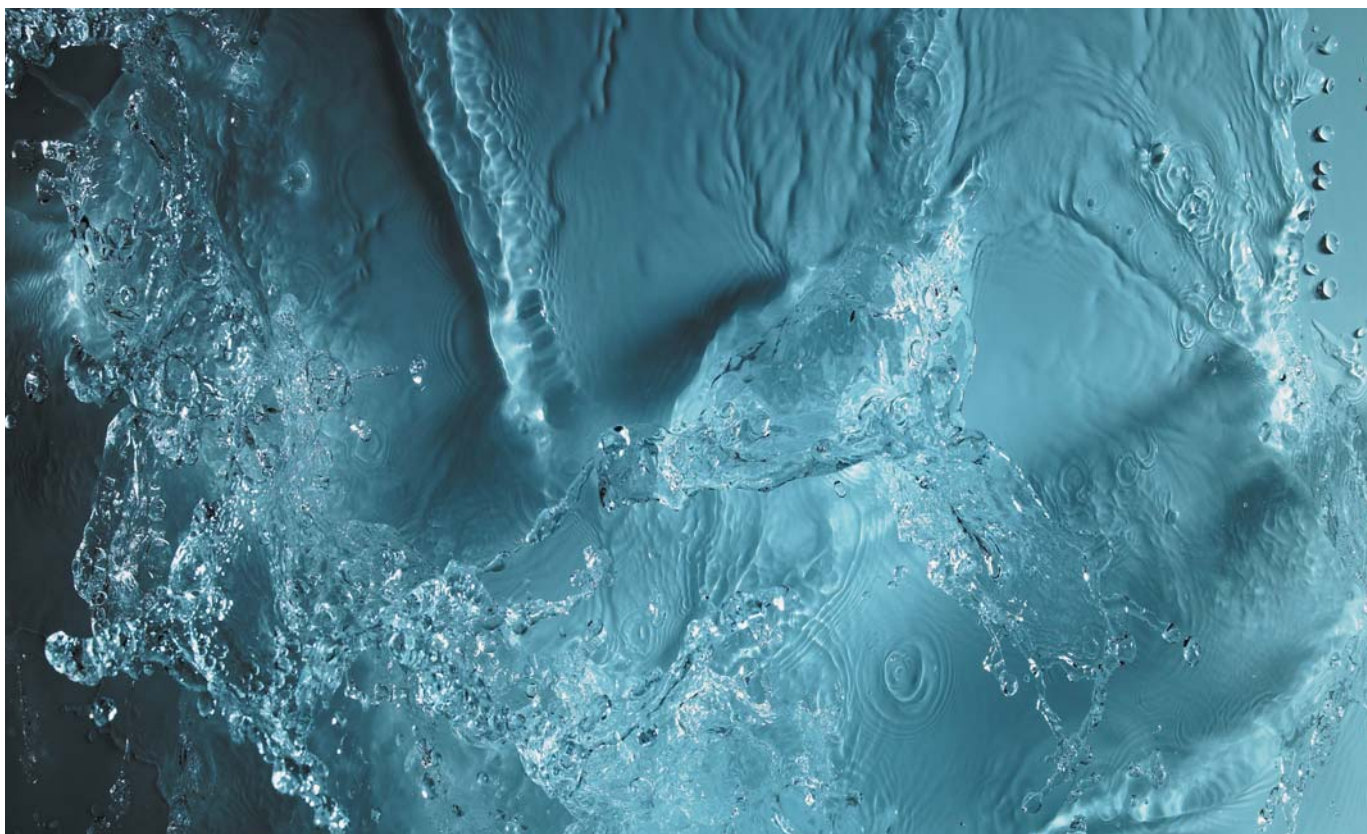
Schola Humanitas

Střední škola pro ochranu a obnovu životního prostředí - Schola Humanitas - v Litvínově je držitelem „Ceny ministra životního prostředí ČR“. Ve spolupráci se SVS a. s., SČVK, a. s. a Povodí Ohře, s. p. vyhlašuje Schola Humanitas, pod záštitou fotografického časopisu Foto Video, každým rokem při příležitosti Světového dne vody fotografickou soutěž. Do soutěže bývá každoročně zasláno mnoho kvalitních fotografií od autorů z celé republiky.



Centrum denních služeb Slunečnice

Severočeská vodárenská společnost a. s. podporuje provoz Centra denních služeb Slunečnice v Děčíně. Slunečnice usiluje o zapojení lidí s mentálním, tělesným a kombinovaným postižením do běžného života. Její činnost se zaměřuje jak na klienty ústavů, tak na klienty z domácí péče.



Výrok auditora - řádná účetní závěrka



ZPRÁVA NEZÁVISLÉHO AUDITORA

pro akcionáře společnosti

SEVEROČESKÁ VODÁRENSKÁ SPOLEČNOST a.s.

Ověřili jsme příloženou účetní závěrku společnosti **SEVEROČESKÁ VODÁRENSKÁ SPOLEČNOST a.s.** se sídlem: Přítkovská 1689, Teplice, IČ: 49 09 94 69, tj. rozvahu k 31. 12. 2009, výkaz zisku a ztráty za období od 1. 1. 2009 do 31. 12. 2009 a přílohu této účetní závěrky, včetně popisu použitých významných účetních metod. Údaje o společnosti jsou uvedeny v příloze této účetní závěrky.

Odpovědnost statutárního orgánu účetní jednotky za účetní závěrku.

Za sestavení účetní závěrky podávající věrný a poctivý obraz v souladu s českými účetními předpisy odpovídá statutární orgán společnosti SEVEROČESKÁ VODÁRENSKÁ SPOLEČNOST a.s.. Součástí této odpovědnosti je navrhnout, zavést a zajistit vnitřní kontroly nad sestavováním a věrným zobrazením účetní závěrky tak, aby neobsahovala významné nesprávnosti způsobené podvodem nebo chybou, zvolit a uplatňovat vhodné účetní metody a provádět dané situaci přiměřené účetní odhady.

Odpovědnost auditora

Naší úlohou je vydat na základě provedeného auditu výrok k této účetní závěrce. Audit jsme provedli v souladu se zákonem o auditorech a Mezinárodními auditorskými standardy a souvisejícími aplikačními doložkami Komory auditorů České republiky. V souladu s těmito předpisy jsme povinni dodržovat etické normy a naplánovat a provést audit tak, abychom získali přiměřenou jistotu, že účetní závěrka neobsahuje významné nesprávnosti.

Audit zahrnuje provedení auditorských postupů, jejichž cílem je získat důkazní informace o částkách a skutečnostech uvedených v účetní závěrce. Výběr auditorských postupů závisí na úsudku auditora, včetně posouzení rizik, že účetní závěrka obsahuje významné nesprávnosti způsobené podvodem nebo chybou. Při posuzování těchto rizik auditor přihlídně k vnitřním kontrolám, které jsou relevantní pro sestavení a věrné zobrazení účetní závěrky. Cílem posouzení vnitřních kontrol je navrhnout vhodné auditorské postupy, nikoliv vyjádřit se k účinnosti vnitřních kontrol. Audit též zahrnuje posouzení vhodnosti použitých účetních metod, přiměřenosti účetních odhadů provedených vedením i posouzení celkové prezentace účetní závěrky.

Domníváme se, že získané důkazní informace tvoří dostatečný a vhodný základ pro vyjádření našeho výroku.

HZConsult s.r.o. / audit, daně, poradenství / **Člen skupiny BENE FACTUM**
KODAŇSKÁ OFFICE CENTER, Kodaňská 46, Praha 10, PSČ 100 10, T +420272731270, F +420272731275
IČ: 256 99 032, DIČ: CZ25699032 / spol. vedená Městským soudem v Praze, oddíl C, vložka 62248
Č.Ú. 1975034379/0800

bene factum 
skupina firm

Výrok auditora

Podle našeho názoru účetní závěrka podává věrný a poctivý obraz aktiv a pasiv společnosti **SEVEROČESKÁ VODÁRENSKÁ SPOLEČNOST a.s.** k 31. 12. 2009 a nákladů, výnosů a výsledku hospodaření za rok 2009 v souladu s českými účetními předpisy.

Tuto zprávu auditora vypracoval jménem společnosti HZConsult s.r.o. (osvědčení KAČR č. 312) Ing. Miloš Havránek (osvědčení KAČR č. 1211), jednatel společnosti HZConsult s.r.o..

V Praze, dne 1. dubna 2010



A handwritten signature in blue ink, appearing to be "M. Havránek".

Ing. Miloš Havránek

Výrok auditora - konsolidovaná účetní závěrka



ZPRÁVA NEZÁVISLÉHO AUDITORA

*pro akcionáře společnosti
Severočeská vodárenská společnost a.s.*

Ověřili jsme přiloženou konsolidovanou účetní závěrku společnosti *Severočeská vodárenská společnost a.s.* se sídlem v Teplicích, Přítkovská 1689, IČ: 49 09 94 69, tj. rozvahu k 31. 12. 2009, výkaz zisku a ztráty za období od 1. 1. 2008 do 31. 12. 2009 a přílohu této konsolidované účetní závěrky, včetně popisu použitých významných účetních metod. Údaje o společnosti jsou uvedeny v příloze této konsolidované účetní závěrky.

Odpovědnost statutárního orgánu účetní jednotky za konsolidovanou účetní závěrku.

Za sestavení a věrné zobrazení konsolidované účetní závěrky v souladu s českými účetními předpisy odpovídá statutární orgán společnosti *Severočeská vodárenská společnost a.s.* Součástí této odpovědnosti je navrhnout, zavést a zajistit vnitřní kontroly nad sestavováním a věrným zobrazením konsolidované účetní závěrky tak, aby neobsahovala významné nesprávnosti způsobené podvodem nebo chybou, zvolit a uplatňovat vhodné účetní metody a provádět dané situaci přiměřené účetní odhady.

Odpovědnost auditora

Naši úlohou je vydat na základě provedeného auditu výrok k této konsolidované účetní závěrce. Audit jsme provedli v souladu se zákonem o auditorech a Mezinárodními auditorskými standardy a souvisejícími aplikačními doložkami Komory auditorů České republiky. V souladu s těmito předpisy jsme povinni dodržovat etické normy a naplánovat a provést audit tak, abychom získali přiměřenou jistotu, že účetní závěrka neobsahuje významné nesprávnosti.

Audit zahrnuje provedení auditorských postupů, jejichž cílem je získat důkazní informace o částkách a skutečnostech uvedených v konsolidované účetní závěrce. Výběr auditorských postupů závisí na úsudku auditora, včetně posouzení rizik, že konsolidovaná účetní závěrka obsahuje významné nesprávnosti způsobené podvodem nebo chybou. Při posuzování těchto rizik auditor přihlédně k vnitřním kontrolám, které jsou relevantní pro sestavení a věrné zobrazení konsolidované účetní závěrky. Cílem posouzení vnitřních kontrol je navrhnout vhodné auditorské postupy, nikoliv vyjádřit se k účinnosti vnitřních kontrol. Audit též zahrnuje posouzení vhodnosti použitých účetních metod, přiměřenosti účetních odhadů provedených vedením i posouzení celkové prezentace konsolidované účetní závěrky.

Domníváme se, že získané důkazní informace tvoří dostatečný a vhodný základ pro vyjádření našeho výroku.

HZConsult s.r.o. / audit, daně, poradenství / [Člen skupiny BENE FACTUM](#)
KODAŇSKÁ OFFICE CENTER, Kodaňská 46, Praha 10, PSČ 100 10, T +420272731270, F +420272731275
IČ: 256 99 032, DIČ: CZ25699032 / spol. vedená Městským soudem v Praze, oddíl C, vložka 62248
C.U. 1975034379/0800



Výrok auditora

Podle našeho názoru, konsolidovaná účetní závěrka podává věrný a poctivý obraz aktiv, pasiv a finanční situace společnosti *Severočeská vodárenská společnost a.s.* k 31. 12. 2009 a nákladů, výnosů a výsledku hospodaření za rok 2009 v souladu s českými účetními předpisy.

Tuto zprávu auditora vypracoval jménem společnosti HZConsult s.r.o. (Osvědčení KA ČR č. 312) Ing. Miloš Havránek (Osvědčení KA ČR č. 1211), jednatel společnosti HZConsult s.r.o.

V Praze dne 16. dubna 2010




Ing. Miloš Havránek

III. Finanční část

Rozvaha ke dni 31. 12. 2009 (v tis. Kč)

označení	AKTIVA	Běžné účetní období			Minulé účetní období
		Brutto	Korekce	Netto	Netto
	AKTIVA CELKEM	28 259 208	-12 167 847	16 091 361	15 911 324
B.	Dlouhodobý majetek	27 996 854	-12 112 559	15 884 295	15 433 568
B. I.	Dlouhodobý nehmotný majetek	75 529	-62 358	13 171	26 603
B. I. 2	Nehmotné výsledky výzkumu a vývoje	40 906	-40 906	0	1 928
B. I. 3	Software	21 131	-16 344	4 787	6 053
B. I. 4	Ocenitelná práva	5 108	-5 108	0	0
B. I. 7	Nedokončený dlouhodobý nehmotný majetek	8 384	0	8 384	18 622
B. II.	Dlouhodobý hmotný majetek	27 277 039	-12 050 201	15 226 838	14 763 734
B. II. 1	Pozemky	148 813	0	148 813	147 679
B. II. 2	Stavby	21 507 935	-10 343 901	11 164 034	10 961 773
B. II. 3	Samostatné movité věci a soubory movitých věcí	2 523 799	-1 776 636	747 163	788 845
B. II. 6	Jiný dlouhodobý hmotný majetek	265	0	265	265
B. II. 7	Nedokončený dlouhodobý hmotný majetek	2 801 424	0	2 801 424	2 523 112
B. II. 8	Poskytnuté zálohy na dlouhodobý hmotný majetek	393 891	0	393 891	377 418
B. II. 9	Oceňovací rozdíl k nabytému majetku	-99 088	70 336	-28 752	-35 358
B. III.	Dlouhodobý finanční majetek	644 286	0	644 286	643 231
B. III. 1	Podíly v ovládaných a řízených osobách	441 311	0	441 311	441 311
B. III. 2	Podíly v účetních jednotkách pod podstatným vlivem	163 362	0	163 362	163 362
B. III. 3	Ostatní dlouhodobé cenné papíry a podíly	9	0	9	9
B. III. 5	Jiný dlouhodobý finanční majetek	39 604	0	39 604	38 549
C.	Oběžná aktiva	251 416	-55 288	196 128	475 813
C. II.	Dlouhodobé pohledávky	55 225	-55 225		
C. II. 7	Jiné pohledávky	55 225	-55 225		
C. III.	Krátkodobé pohledávky	150 318	-63	150 255	151 777
C. III. 1	Pohledávky z obchodních vztahů	107 275	-63	107 212	105 709
C. III. 2	Pohledávky - ovládající a řídicí osoba	0	0	0	0
C. III. 6	Stát - daňové pohledávky	33 117	0	33 117	45 049
C. III. 7	Krátkodobé poskytnuté zálohy	492	0	492	724
C. III. 8	Dohadné účty aktivní	0	0	0	135
C. III. 9	Jiné pohledávky	9 434	0	9 434	160
C. IV.	Finanční majetek	45 873	0	45 873	324 036
C. IV. 1	Peníze	148	0	148	155
C. IV. 2	Účty v bankách	4 301	0	4 301	243 307
C. IV. 3	Krátkodobé cenné papíry a podíly	41 424	0	41 424	80 574
D. I.	Časové rozlišení	10 938	0	10 938	1 943
D. I. 1	Náklady příštích období	10 927	0	10 927	1 903
D. I. 3	Příjmy příštích období	11	0	11	40

PASIVA			Běžné účetní období	Minulé účetní období
PASIVA CELKEM			16 091 361	15 911 324
A.		Vlastní kapitál	14 406 134	14 079 926
A. I.		Základní kapitál	7 605 482	7 605 482
A. I.	1	Základní kapitál	7 605 482	7 605 482
A. II.		Kapitálové fondy	3 957 951	3 956 494
A. II.	2	Ostatní kapitálové fondy	3 957 311	3 956 494
A. II.	3	Oceňovací rozdíly k přecenění majetku	640	0
A. III.		Rezervní fondy, nedělitelný fond a ostatní fondy ze zisku	2 517 950	2 173 621
A. III.	1	Zákonný rezervní fond / Nedělitelný fond	906 211	888 995
A. III.	2	Statutární a ostatní fondy	1 611 739	1 284 626
A. IV.		Výsledek hospodaření minulých let		
A. V.		Výsledek hospodaření běžného účetního období	324 751	344 329
B.		Cizí zdroje	1 681 440	1 831 112
B. II.		Dlouhodobé závazky	419 148	427 300
B. II.	3	Závazky - podstatný vliv	0	18 000
B. II.	10	Odložený daňový závazek	419 148	409 300
B. III.		Krátkodobé závazky	893 150	1 193 008
B. III.	1	Závazky z obchodních vztahů	354 382	431 258
B. III.	3	Závazky - podstatný vliv	9 000	0
B. III.	5	Závazky k zaměstnancům	2 918	2 895
B. III.	6	Závazky ze sociálního zabezpečení a zdravotního pojištění	1 290	1 294
B. III.	7	Stát - daňové závazky a dotace	516 269	752 959
B. III.	8	Krátkodobé přijaté zálohy	0	84
B. III.	10	Dohadné účty pasivní	266	253
B. III.	11	Jiné závazky	9 025	4 265
B. IV.		Bankovní úvěry a výpomoci	369 142	210 804
B. IV.	1	Bankovní úvěry dlouhodobé	207 532	196 166
B. IV.	2	Bankovní úvěry krátkodobé	149 074	932
B. IV.	3	Krátkodobé finanční výpomoci	12 536	13 706
C. I.		Časové rozlišení	3 787	286
C. I.	1	Výdaje příštích období	3 787	286
C. I.	2	Výnosy příštích období	0	0

III. Finanční část

Výkaz zisku a ztráty ke dni 31.12.2009 (v tis. Kč)

označení			Skutečnost v účetním období	
			sledovaném	minulém
II.		Výkony	1 086 749	1 080 470
II.	1	Tržby za prodej vlastních výrobků a služeb	1 086 749	1 080 470
B.		Výkonová spotřeba	101 021	80 122
B.	1	Spotřeba materiálu a energie	17 675	17 704
B.	2	Služby	83 346	62 418
+		Přidaná hodnota	985 728	1 000 348
C.		Osobní náklady	43 457	37 775
C.	1	Mzdové náklady	27 542	24 033
C.	2	Odměny členům orgánů společnosti a družstva	4 076	3 005
C.	3	Náklady na sociální zabezpečení a zdravotní pojištění	9 585	8 657
C.	4	Sociální náklady	2 254	2 080
D.		Daně a poplatky	1 074	1 084
E.		Odpisy dlouhodobého nehmotného a hmotného majetku	755 984	722 482
III.		Tržby z prodeje dlouhodobého majetku a materiálu	5 375	5 925
III.	1	Tržby z prodeje dlouhodobého majetku	5 375	5 925
F.		Zůstatková cena prodaného dlouhodobého majetku	4 514	3 369
F.	1	Zůstatková cena prodaného dlouhodobého majetku	4 514	3 369
G.		Změna stavu rezerv a opravných položek v provozní oblasti a komplexních nákladů příštích období	-2 767	-7 170
IV.		Ostatní provozní výnosy	9 707	9 023
H.		Ostatní provozní náklady	16 303	14 421
*		Provozní výsledek hospodaření	182 245	243 335
VI.		Tržby z prodeje cenných papírů a podílů	103 719	134 382
J.		Prodané cenné papíry a podíly	101 120	137 788
VII.		Výnosy z dlouhodobého finančního majetku	146 356	132 897
VII.	1	Výnosy z podílů v ovládaných a řízených osobám a v účetních jednotkách pod podstatným vlivem	146 356	132 897
VIII.		Výnosy z krátkodobého finančního majetku	3 367	2 896
K.		Náklady z finančního majetku	400	4 918
M.		Změna stavu rezerv a opravných položek ve finanční oblasti	0	0
X.		Výnosové úroky	2 065	8 386
N.		Nákladové úroky	1 396	1 356
XI.		Ostatní finanční výnosy	8 239	35 145
O.		Ostatní finanční náklady	8 477	18 583
*		Finanční výsledek hospodaření	152 353	151 061
Q.		Daň z příjmů za běžnou činnost	9 848	50 072
Q.	2	-odložená	9 848	50 072
**		Výsledek hospodaření za běžnou činnost	324 750	344 324
XIII.		Mimořádné výnosy	1	5
*		Mimořádný výsledek hospodaření	1	5
***		Výsledek hospodaření za účetní období	324 751	344 329
****		Výsledek hospodaření před zdaněním	334 599	394 401

Přehled o peněžních tocích (výkaz cash-flow) ke dni 31. 12. 2009 (v tis. Kč)

P. Stav peněžních prostředků a peněžních ekvivalentů na začátku účetního období		243 462
Peněžní toky z hlavní výdělečné činnosti (provozní činnost)		
Z.	Účetní zisk nebo ztráta z běžné činnosti před zdaněním	334 599
A. 1	Úpravy o nepeněžní operace	610 383
A. 1 1	Odpisy stálých aktiv a umořování opravné položky k nabytému majetku	749 378
A. 1 2	Změna stavu opravných položek, rezerv	-2 767
A. 1 3	Zisk z prodeje stálých aktiv	-861
A. 1 4	Výnosy z dividend a podílů na zisku	-146 356
A. 1 5	Vyúčtované nákladové úroky s výjimkou kapitalizovaných a vyúčtované výnosové úroky	386
A. 1 6	Případné úpravy o ostatní nepeněžní operace	10 603
A. *	Čistý peněžní tok z prov. činnosti před zdaněním, změnami prac. kapitálu a mim. položkami	944 982
A. 2	Změny stavu nepeněžních složek pracovního kapitálu	49 590
A. 2 1	Změna stavu pohledávek z provozní činnosti, přechodných účtů aktiv	4 490
A. 2 2	Změna stavu krátkodobých závazků z provozní činnosti, přechodných účtů pasiv	5 310
A. 2 3	Změna stavu zásob	0
A. 2 4	Změna stavu krátkodobého finančního majetku nespádajícího do peněžních prostř. a ekvivalentů	39 790
A. **	Čistý peněžní tok z provozní činnosti před zdaněním a mimořádnými položkami	994 572
A. 3	Vyplacené úroky s výjimkou kapitalizovaných	-1 396
A. 4	Přijaté úroky	1 010
A. 5	Zaplacená daň z příjmů za běžnou činnost a doměrky daně za minulá období	0
A. 6	Příjmy a výdaje spojené s mimořádným hospodářským výsledkem včetně daně z příjmů	0
A. 7	Přijaté dividendy a podíly na zisku	146 356
A. ***	Čistý peněžní tok z provozní činnosti	1 140 542
Peněžní toky z investiční činnosti		
B. 1	Výdaje spojené s nabytím stálých aktiv	-1 694 175
B. 2	Příjmy z prodeje stálých aktiv	5 418
B. 3	Půjčky a úvěry spřízněným osobám	0
B. ***	Čistý peněžní tok vztahující se k investiční činnosti	-1 688 757
Peněžní toky z finančních činností		
C. 1	Dopady změn dlouhodobých, resp. krátkodobých závazků	309 202
C. 2	Dopady změn vlastního kapitálu na peněžní prostředky a ekvivalenty	0
C. 2 1	Zvýšení peněžních prostředků z důvodů zvýšení základního kapitálu, emisního ážia atd.	0
C. 2 2	Vyplacení podílů na vlastním jmění společníkům	0
C. 2 3	Další vklady peněžních prostředků společníků a akcionářů	0
C. 2 4	Úhrada ztráty společníky	0
C. 2 5	Přímé platby na vrub fondů	0
C. 2 6	Vyplacené dividendy nebo podíly na zisku včetně zaplacené daně	0
C. ***	Čistý peněžní tok vztahující se k finanční činnosti	309 202
F.	Čisté zvýšení resp. snížení peněžních prostředků	-239 013
R.	Stav peněžních prostředků a pen. ekvivalentů na konci účetního období	4 449

III. Finanční část

Přehled o změnách vlastního kapitálu ke dni 31. 12. 2009 (v tis. Kč)

		Počáteční zůstatek	Zvýšení	Snížení	Konečný zůstatek
A.	Základní kapitál zapsaný v obchodním	7 605 482	0	0	7 605 482
B.	Základní kapitál nezapsaný v obchodním rejstříku	0	0	0	0
C.	Součet A +/- B	7 605 482	XX	XX	XX
D.	Vlastní akcie a vlastní obchodní podíly	0	0	0	0
*	Součet A +/- B +/- D	XX	XX	XX	7 605 482
E.	Emisní ážio	0	0	0	0
F.	Rezervní fondy	888 995	17216	0	906 211
G.	Ostatní fondy ze zisku	1 284 626	327113	0	1 611 739
H.	Kapitálové fondy	3 956 494	888	71	3 957 311
I.	Rozdíly z přecenění nezahrnuté do hospodářského výsledku	0	640	0	640
J.	Zisk minulých účetních období	344 329	0	344329	0
K.	Ztráta minulých účetních období	0	0	0	0
L.	Zisk/ztráta za účetní období po zdanění	XX	324 751	XX	324 751
*	Celkem	14 079 926	670 608	344 400	14 406 134

Konsolidovaná rozvaha ke dni 31. 12. 2009 (v tis. Kč)

		2009 Netto	2008 Netto
	AKTIVA CELKEM	16 668 642	16 423 979
A.	Pohledávky za upsaný základní kapitál		
B.	Dlouhodobý majetek	16 461 576	15 946 223
B.I.	Dlouhodobý nehmotný majetek	13 171	26 603
B.II.	Dlouhodobý hmotný majetek	15 226 838	14 763 734
B.III.	Dlouhodobý finanční majetek	42 492	41 437
B.IV.	Aktivní konsolidační rozdíl	19 070	51 763
B.V.	Cenné papíry v ekvivalenci	1 160 005	1 062 686
C.	Oběžná aktiva	196 128	475 813
C.I.	Zásoby		
C.II.	Dlouhodobé pohledávky		
C.III.	Krátkodobé pohledávky	150 255	151 777
C.IV.	Krátkodobý finanční majetek	45 873	324 036
D.	Časové rozlišení	10 938	1 943
	PASIVA CELKEM	16 668 642	16 423 979
A.	Vlastní kapitál	14 983 415	14 592 581
A.I.	Základní kapitál	7 605 482	7 605 482
A.II.	Kapitálové fondy	3 957 951	3 956 494
A.III.	Rezervní fondy a ostatní fondy ze zisku	2 517 950	2 173 621
A.IV.	Výsledek hospodaření minulých let	-702 882	-537 301
A.V.	Výsledek hospodaření za účetní období	381 622	394 022
A.V.1	-výsledek hospodaření běžného účetního období	145 772	178 748
A.V.2.	-podíl na výsledku hospodaření v ekvivalenci	235 850	215 274
A.VI.	Pasivní konsolidační rozdíl		
A.VII.	Konsolidační rezervní fond	1 212 214	1 000 263
B.	Cizí zdroje	1 681 440	1 831 112
B.I.	Rezervy		
B.II.	Dlouhodobé závazky	419 148	427 300
B.III.	Krátkodobé závazky	893 150	1 193 008
B.IV.	Bankovní úvěry a výpomoci	369 142	210 804
C.	Časové rozlišení	3 787	286

III. Finanční část

Konsolidovaný výkaz zisku a ztráty ke dni 31. 12. 2009 (v tis. Kč)

		2009	2008
I.	Tržby za prodej zboží		
A.	Náklady vynaložené na prodej zboží		
+	Obchodní marže		
II.	Výkony	1086749	1080470
B.	Výkonová spotřeba	101021	80122
+	Přidaná hodnota	985728	1000348
C.	Osobní náklady	43457	37775
D.	Daně a poplatky	1074	1084
E.	Odpisy nehmotného a hmotného dlouhodobého majetku	755984	722482
III.	Tržby z prodeje dlouhodobého majetku	5375	5925
F.	Zůstatková cena prodaného dl. majetku	4514	3369
G.	Zúčtování rezerv, opravných položek a časového rozlišení provozních nákladů	-2 767	-7170
IV.	Ostatní provozní výnosy	9 707	9 023
H.	Ostatní provozní náklady	16 303	14 421
V.	Převod provozních výnosů		
I.	Převod provozních nákladů		
*	Konsolidovaný provozní hospodářský výsledek	182 245	243 335
VI.	Tržby z prodeje cenných papírů a podílů	103 719	134 382
J.	Prodané cenné papíry a podíly	101 120	137 788
VII.	Výnosy z dlouhodobého finančního majetku	70	9
VIII.	Výnosy z krátkodobého finančního majetku	3 367	2 896
K.	Náklady z finančního majetku	400	4 918
IX.	Výnosy z přecenění cenných papírů		
L.	Náklady z přecenění cenných papírů		
M.	Změna stavu rezerv a opravných položek ve finanční oblasti		
X.	Výnosové úroky	2 065	8 386
N.	Nákladové úroky	1 396	1 356
XI.	Ostatní finanční výnosy	8 239	35 145
O.	Ostatní finanční náklady	8 477	18 583
XII.	Převod finančních výnosů		
P.	Převod finančních nákladů		
*	Konsolidovaný hospodářský výsledek z finančních operací	6 067	18 173
Q.	Odložená daň z příjmů za běžnou činnost	9 848	50 072
**	Konsolidovaný hospodářský výsledek za běžnou činnost	178 464	211 436
XIII.	Mimořádné výnosy	1	5
R.	Mimořádné náklady		
R.1	Zúčtování konsolidačního rozdílu	32 693	32 693
S.	Daň z příjmů z mimořádné činnosti		
*	Konsolidovaný mimoř.hospodářský výsledek	32 692	32 688
T.	Převod podílu na výsledku hospodaření společníkům (+/-)		
***	Konsolidovaný hospodářský výsledek za účetní období bez podílu ekvivalence	145 772	178 748
***	Podíl na hospodářském výsledku v ekvivalenci	235 850	215 274
****	Konsolidovaný hospodářský výsledek za účetní období	381 622	394 022

