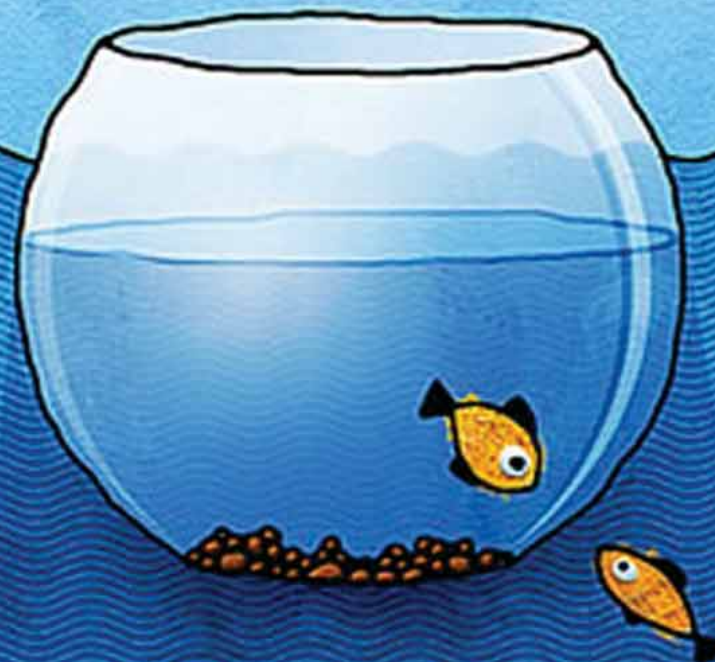




Severočeská vodárenská společnost a.s.

www.svs.cz

800 185 231



VÝROČNÍ ZPRÁVA ZA ROK 2008

I. PROFIL SPOLEČNOSTI

O SPOLEČNOSTI - POSLÁNÍ SPOLEČNOSTI	3
ZÁKLADNÍ ÚDAJE O SPOLEČNOSTI	4
AKCIE A ZÁKLADNÍ KAPITÁL	4
PŘEDMĚT PODNIKÁNÍ SPOLEČNOSTI	5
ZÁJMOVÉ ÚZEMÍ	5 - 6
STRUKTURA AKCIONÁŘŮ (ABECEDNÍ SEZNAM)	7 - 8
ORGANIZACE SPOLEČNOSTI	9 - 10
ORGÁNY SPOLEČNOSTI + ORGANIZAČNÍ STRUKTURA	9 - 10
PŘEDSTAVENSTVO	11
DOZORČÍ RADA	12
VÝKONNÉ VEDENÍ	13
INVESTIČNÍ STRATEGIE	14
BUDOUCNOST SPOLEČNOSTI - NOVÉ PLÁNY	15

II. SPOLEČNOST V ROCE 2008

ÚVODNÍ SLOVO PŘEDSEDY PŘEDSTAVENSTVA	16
ZPRÁVA DOZORČÍ RADY	17
CHARAKTERISTIKA ČINNOSTI SPOLEČNOSTI V ROCE 2008	
VODOHOSPODÁŘSKÝ ROZVOJ	
STRATEGICKÉ INVESTICE A DALŠÍ	18 - 19
INVESTIČNÍ VÝSTAVBA	20
PLNĚNÍ JEDNOTLIVÝCH SKUPIN INVESTIČNÍHO PLÁNU	21
INVESTIČNÍ VÝSTAVBA V JEDNOTLIVÝCH OKRESECH	22 - 24
INTEGROVANÝ PROJEKT LUŽICKÁ NISA	25 - 26
POMOČ AKCIONÁŘŮM – SPOLUFINANCOVÁNÍ	27
FINANČNÍ A MAJETKOVÁ SITUACE SPOLEČNOSTI	28
FINANCE A HOSPODAŘENÍ SPOLEČNOSTI	29
FINANČNÍ ZDROJE SPOLEČNOSTI	30
ZÁKLADNÍ VODOHOSPODÁŘSKÉ ÚDAJE	31
CENA VODY	32
MAJETKOVÉ PODÍLY V JINÝCH SPOLEČNOSTECH	33
INTERNÍ AUDIT	34
SYSTÉM ŘÍZENÍ – ISO 9001:2000 A ISO 10006:2003	35
POLITIKA KVALITY	36

III. FINANČNÍ ČÁST

VÝROK AUDITORA – ŘÁDNÁ ÚČETNÍ ZÁVĚRKA	37
VÝROK AUDITORA – KONSOLIDOVANÁ ÚČETNÍ ZÁVĚRKA	38
ROZVAHA	39 - 40
VÝKAZ ZISKU A ZTRÁTY	41
PŘEHLED O PENĚŽNÍCH TOCÍCH	42
PŘEHLED O ZMĚNÁCH VLASTNÍHO KAPITÁLU	43
KONSOLIDOVANÁ ROZVAHA	44
KONSOLIDOVANÝ VÝKAZ ZISKU A ZTRÁTY	45 - 46



OBSAH

O SPOLEČNOSTI

3

Severočeská vodárenská společnost je akciová společnost, jež působí již 15 let na trhu v oblasti správy a rozvoje vodohospodářské infrastruktury. Veškeré akcie Severočeské vodárenské společnosti jsou v držení celkem 459 měst a obcí. Obce mají tímto způsobem zajištěn bezprostřední vliv na vývoj vodohospodářské infrastruktury, která ovlivňuje jejich životní prostředí a kulturu života.

Severočeská vodárenská společnost převzala při svém vzniku za své akcionáře odpovědnost za zásobování obyvatelstva pitnou vodou a za odvádění a likvidaci komunálních odpadních vod. Provozování vodohospodářského majetku ve vlastnictví Severočeské vodárenské společnosti je dlouhodobou smlouvou svěřeno provozní společnosti - Severočeským vodovodům a kanalizacím, a. s.

Podnikatelský záměr, který definuje střednědobé cíle společnosti, projednávají akcionáři - starostové obcí - a v konečné podobě je schvalován na valné hromadě. Sestavování a realizaci podnikatelského záměru řídí představenstvo společnosti a kontroluje dozorčí rada společnosti, ve které jsou rovnoměrně zastoupeni akcionáři ze všech okresů regionu. Akcionáři jsou pravidelně informováni o naplňování podnikatelského záměru. V rámci ekonomických možností jsou tak naplňovány potřeby měst a obcí v oblasti rozvoje vodohospodářské infrastruktury.

Severočeská vodárenská společnost je největší vodárenská vlastnická společnost v České republice a patří mezi větší také v širším evropském měřítku. Existence silné vlastnické vodárenské společnosti získala zcela nový rozměr v souvislosti se vstupem ČR do EU, kdy v rámci přechodného období do konce roku 2010 je nutné rozšířit a zmodernizovat vodohospodářskou infrastrukturu tak, aby po roce 2010 vyhovovala legislativě EU a nové legislativě ČR. Příprava a realizace rozsáhlých projektů ke splnění těchto požadavků vyžadují jak náročnou odbornou přípravu, tak soustředění velkých objemů investičních prostředků vodárenskou společností a významnou finanční podporu z fondů EU i národních.

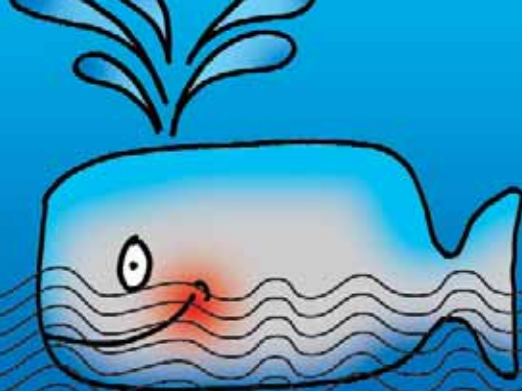
Působení Severočeské vodárenské společnosti průběžně podmiňují čtyři základní principy:

- uplatnění jednotné solidární ceny vody pro celé území,
- udržení sociálně přijatelné ceny,
- uplatnění racionálních podnikatelských metod v hospodaření společnosti,
- vkládání zisku do obnovy a rozšiřování majetku společnosti.

Akcionáři společnosti prokazují již patnáct let vysokou míru zodpovědnosti především dodržováním stěžejního principu solidarity, díky čemuž může vedení společnosti objektivně stanovovat ekologické priority regionu. Znamená to, že i v náročném přechodném období, kdy řadu akcionářů tížily nebo ještě tíží obavy z nesplnění požadavků legislativy, může společnost v souladu se schváleným podnikatelským záměrem finanční prostředky investovat do těch projektů, které objektivně přinášejí největší ekologický i ekonomický efekt. Poté jsou postupně realizovány akce menšího rozsahu a dopadu.

Základním zdrojem financování výstavby je podíl ze solidární ceny vody inkasované v regionu působnosti SVS, doplněný vratnými či nevratnými podporami ze státního rozpočtu a dotacemi. V investičně náročném přechodném období do konce roku 2010 je kalkulace ceny vody resp. trend jejího nárůstu mimořádně citlivou otázkou – zejména v podmínkách současné ekonomické krize. Cílem je nadále udržet cenu vody pro obyvatele v regionu SVS na sociálně přijatelné úrovni.

Osvědčený princip solidarity je v Severočeské vodárenské společnosti pevným základem jak pro stanovení jednotné ceny vody, tak pro jednotnou investiční strategii a volby orgánů společnosti na valné hromadě.



ZÁKLADNÍ ÚDAJE O SPOLEČNOSTI

4

Název firmy:	Severočeská vodárenská společnost a. s.
IČO:	49099469
DIČ:	CZ49099469
Sídlo:	Teplice, Přítkovská 1689, PSČ 415 50
Pobočka společnosti:	Liberec 1, Pražská 36, PSČ 460 31
Právní forma:	Akciová společnost
Datum vzniku:	1. října 1993
Zapsaná:	Krajský soud v Ústí nad Labem, oddíl B, vložka č. 466

AKCIE A ZÁKLADNÍ KAPITÁL

Základní kapitál společnosti, který činí 7 605 482 000,- Kč, byl rozdělen na 7 605 482 akcií na jméno o nominální hodnotě 1 000,- Kč, které získaly obce vždy v poměru k počtu obyvatel.

Akcionáři společnosti jsou výhradně města a obce.

Akcionáři společnosti bylo k 31. 12. 2008 celkem 459 měst a obcí, z nichž 30 největších drží více než 70 % akcií společnosti. Všechny akcie jsou vydány v listinné podobě a nejsou veřejně obchodovatelné.

Akcie, jakož i práva s nimi spojená, jsou převoditelné mezi obcemi, které byly akcionáři společnosti k 31. 12. 2000 pouze s předchozím souhlasem dozorčí rady společnosti, na jiné obce pouze s předchozím souhlasem valné hromady.

Ochranná známka společnosti je registrovaná Úřadem průmyslového vlastnictví pod č. 197754



PŘEDMĚT PODNIKÁNÍ SPOLEČNOSTI

Předmětem podnikání společnosti je:

1. Provozování vodovodů a kanalizací.
2. Investorsko-inženýrská činnost.
3. Projektová činnost ve výstavbě.
4. Provádění staveb včetně jejich změn, udržovacích prací na nich a jejich odstraňování.
5. Pronájem nemovitostí, materiálu, strojů a zařízení.
6. Podnikání v oblasti nakládání s nebezpečnými odpady.
7. Poradenská činnost v oblasti vodohospodářské.

ZÁJMOVÉ ÚZEMÍ

Region Severočeské vodárenské společnosti a. s. pokrývá podstatnou část Libereckého a Ústeckého kraje. Spravované území o rozloze 7400 km² představuje 12 % území celého státu. Podle aktuálních údajů v něm žije 1 279 000 obyvatel. Z uvedeného počtu je na veřejný vodovod připojeno 1 056 000 obyvatel, na kanalizační síť 882 000 obyvatel. Na čistírně odpadních vod jsou kanalizací odváděny splaškové vody od celkem 836 000 obyvatel. Region Severočeské vodárenské společnosti se vyznačuje velkou délkou vodárenských sítí v městech a obcích, situovaných ze značné části v horských a podhorských oblastech Krušných, Lužických, Jizerských hor a Krkonoš. Síť – vodovody a kanalizace – spolu s dalšími zařízeními na úpravu a distribuci pitné vody a na odvádění a čištění splaškových vod tvoří v těchto podmínkách vodárenskou soustavu náročnou na údržbu a obnovu.

Tato oblast má společnou hranici se Spolkovou republikou Německo a Polskou republikou. Hydrologicky podstatná část území spravovaného Severočeskou vodárenskou společností a. s. náleží do povodí Labe, a tím i úmoří Severního moře. Pouze malá část této oblasti na severovýchodě náleží do povodí řek Nisy a Odry, a tím i do úmoří Baltického moře.

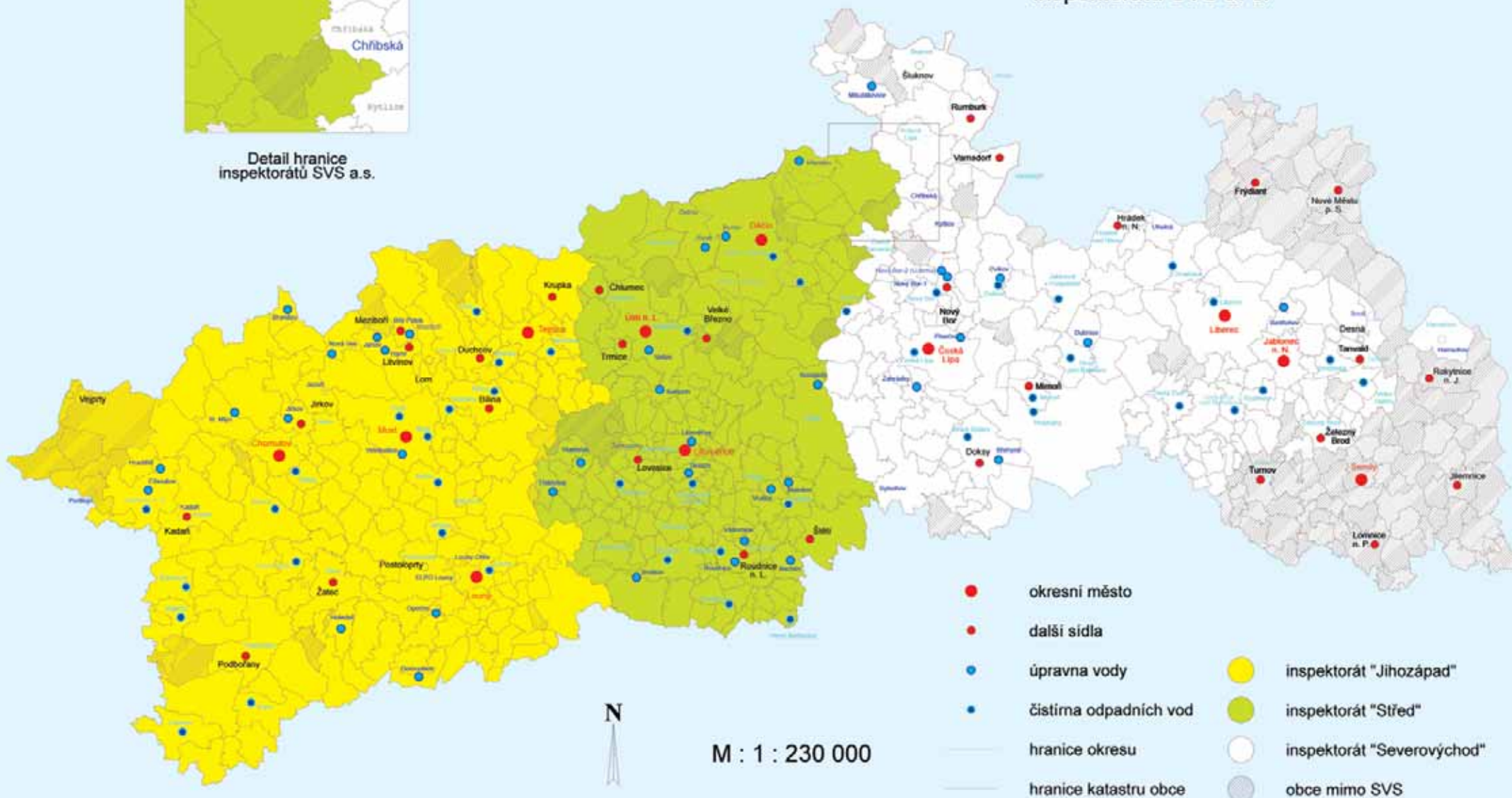
Z hlediska hydrografického je v daném území mimořádně významný tok Labe s jeho přítoky Ohří, Bílinou, Jizerou, Ploučnicí a Kamenicí. Pouze část oblasti na severovýchodě odvodňuje tok Lužické Nisy a Mandavy.

MAPA ZÁJMOVÉHO ÚZEMÍ



Detail hranice inspektorátů SVS a. s.

Významné ČOV, ÚV a hranice inspektorátů SVS a. s.



ABECEDNÍ SEZNAM AKCIONÁŘŮ

7

A
Albrechtice v Jiz.horách
Arnoltice

B
Bečov
Bedřichov
Bechlín
Bělušice
Benešov nad Ploučnicí
Bezděz
Bílá

Bílenice
Bílichov
Bílina
Bílý Kostel nad Nisou
Bitozeves
Blatno
Blažim
Blíževdly

Blšany
Blšany u Loun
Bohatice
Bohušovice nad Ohří
Boleboř
Bořislav
Braňany
Brandov

Brňany
Brniště
Brodec
Brozany nad Ohří
Brzánky
Březno
Bříza
Břvany

Budyně nad Ohří
Byčkovice
Bynovec
Bystřany
Bžany

C
Cetenov
Cítoliby
Ctiněves
Cvikov

Č
Častolovice u Č.Lípy
Čeradice
Černčice
Černěves
Černiv
Černouček
Česká Kamenice
Česká Lípa
Český Dub
Český Jiřetín
Čížkovice
Čtverín

D
Dalešice
Děčany
Děčín
Desná
Deštnice
Dlažkovice
Dlouhý Most
Dobkovice
Dobrná
Dobroměřice
Dobříň
Doksany
Doksy u Mách. Jezera
Dolánky nad Ohří
Dolní Habartice
Dolní Podluží
Dolní Poustevna
Dolní Zálezly
Domašín
Domoušice
Doubice

Drahobuz
Droužkovice
Držkov
Dubá
Dubí
Dubnice
Duchcov
Dušníky

E
Evaň

F
Františkov nad Ploučnicí
Frýdštejn

H
Habrovany
Háj u Duchcova
Hamr na Jezeře
Harrachov
Havraň
Heřmanov
Hlavice
Hlinná
Hodkovice nad Mohelkou
Holany
Holedeč
Homole u Panny
Hora Sv. Šebestiána
Hora Svaté Kateřiny
Horní Beřkovice
Horní Habartice
Horní Jiřetín
Horní Libchava
Horní Podluží
Horní Police
Horní Řepčice
Hořešovice
Hořešovičky
Hostomice
Hoštka

Hrádek nad Nisou
Hrob
Hrobce
Hrobčice
Hrušovany
Hřensko
Hříškov
Hřivice
Huntířov

CH
Chabařovice
Chbany
Chlum
Chlumčany
Chlumec
Chodouny
Chodovlice
Chomutov
Chotěšov
Chotiněves
Chotovice
Chotyně
Chožov
Chraberce
Chrastava
Chřibská
Chuderov
Chudoslavice

J
Jablonec nad Nisou
Jablonné v Podještědí
Janov
Janov nad Nisou
Janovice v Podještědí
Janská
Jenčice
Jeníkov
Jenišovice
Jeřmanice
Jestřebí

Jetřichovice
Jílové
Jílové u Držkova
Jimlín
Jirkov
Jiřetín pod Bukovou
Jiříkov
Josefův Důl

K
Kadaň
Kalek
Kámen
Kamenický Šenov
Kamýk
Keblice
Kladruby
Klapý
Kláštepec nad Ohří
Kloneč
Klobuky
Koberovy
Kobyly
Korozluky
Kostomlaty pod Řípem
Košťany
Koštice nad Ohří
Kounov
Kozly
Krabčice
Krásná Lípa
Krásný Dvůr
Kravaře
Krupka
Kryry
Kryštofovo Údolí
Křesín
Křešice
Křimov
Křižany
Kunratice u Cvikova
Kvítkov

Kyškovice
Kytlice

L
Labská Stráň
Lahošť
Lažany
Ledčice
Ledvice
Lenešice
Levín
Lhotka nad Labem
Libčeves
Libědice
Liberec
Liběšice
Libkovice pod Řípem
Libočany
Libochovany
Libochovice
Libotnice
Libouchec
Lipno
Lipová
Lišany
Lišnice
Lišňany
Litoměřice
Litvínov
Lkáň
Lom
Louka u Litvínova
Louny
Lovečkovice
Lovosice
Loužnice
Lubenec
Lučany nad Nisou
Luka
Lukavec
Lužice

M
Malá Veleň
Malé Březno
Malé Žernoseky
Malečov
Malíč
Málkov
Malšovice
Mariánské Radčice
Markvartice
Maršovice
Martiněves
Mařenice
Mašřov
Měcholupy
Měrunice
Meziboří
Michalovice
Mikulášovice
Mimoň
Miřejovice
Místo
Mlékojedy
Mnetěš
Mníšek
Modlany
Most
Mšené-lázně

N
Nezabylice
Nová Ves
Nová Ves nad Nisou
Nová Ves v Horách
Nové Dvory
Nové Sedlo
Noviny pod Ralskem
Novosedlice
Nový Bor
Nový Oldřichov

O

Obora
Obrnice
Očihov
Ohníč
Okna
Okounov
Okrouhlá
Oldřichov v Hájích
Oleško
Opočno
Osečná
Osek
Otvice

P
Paceřice
Panenský Týnec
Patokryje
Pěněčín
Pertoltice pod Ralskem
Peruc
Pesvice
Pětipsy
Petrohrad
Petřovice
Píšťany
Plavy
Ploskovice
Pnětluky
Počedělice
Podbořany
Podsedice
Polepy
Polerady
Polevsko
Postoloprty
Povrly
Prackovice n. L.
Proboštov
Provodín
Přestanov
Přestavky

Příšovice
Pulečný

R
Račetice
Račice
Račiněves
Radčice
Radimovice
Rádlo
Radonice
Radovesice
Radvanec
Ralsko
Raná
Ročov
Rochov
Rokle
Roudnice nad Labem
Rtyně nad Bílinou
Rumburk
Růžová
Rybniště
Rychnov u Jablonce n.N.
Ryjice
Rynoltice

Ř
Řehlovice

S
Sedlec
Siřejovice
Skalice u České Lípy
Skalka u Doks
Skršín
Skuhrov
Slatina
Slavětín
Sloup v Čechách
Slunečná
Smolnice

Smržovka
Snědovice
Soběslavice
Sosnová
Spořice
Srbice
Srbská Kamenice
Staňkovice
Staré Křečany
Starý Šachov
Stebno
Straškov-Vodochody
Stráž nad Nisou
Stráž pod Ralskem
Strupčice
Stružnice
Stvolínky
Sulejovice
Světec
Svijanský Újezd
Svijany
Svojkov
Svor
Sychrov

Š
Šimonovice
Šluknov
Štětí

T
Tachov
Tanvald
Tašov
Těchlovice
Telnice
Teplice
Terezín
Tisá
Toužetín
Travčice
Trmice

Trnovany
Třebenice
Třebívlice
Třebíz
Třebošín
Tuhaň u Dubé
Tuchořice

U
Údlice
Úherce
Újezdeček
Úpohlavy
Ústí nad Labem
Úštěk

V
Valkeřice
Varnsdorf
Vědomice
Velemyšleves
Veliká Ves
Velká Bukovina
Velké Hamry
Velké Chvojno
Velké Žernoseky
Velký Valtínov
Veltěže
Verneřice
Vchynice
Vilémov
Vilémov
Vinařice
Vlastiboř
Vlastibořice
Vlastislav
Volevčice
Volfartice
Vražkov
Vrbice
Vrbičany

Vrchovany
Vroutek
Vrskmaň
Vršovice
Vrutice
Všehrady
Všelibice
Všestudy
Výsluní
Vysoká Pec
Výškov

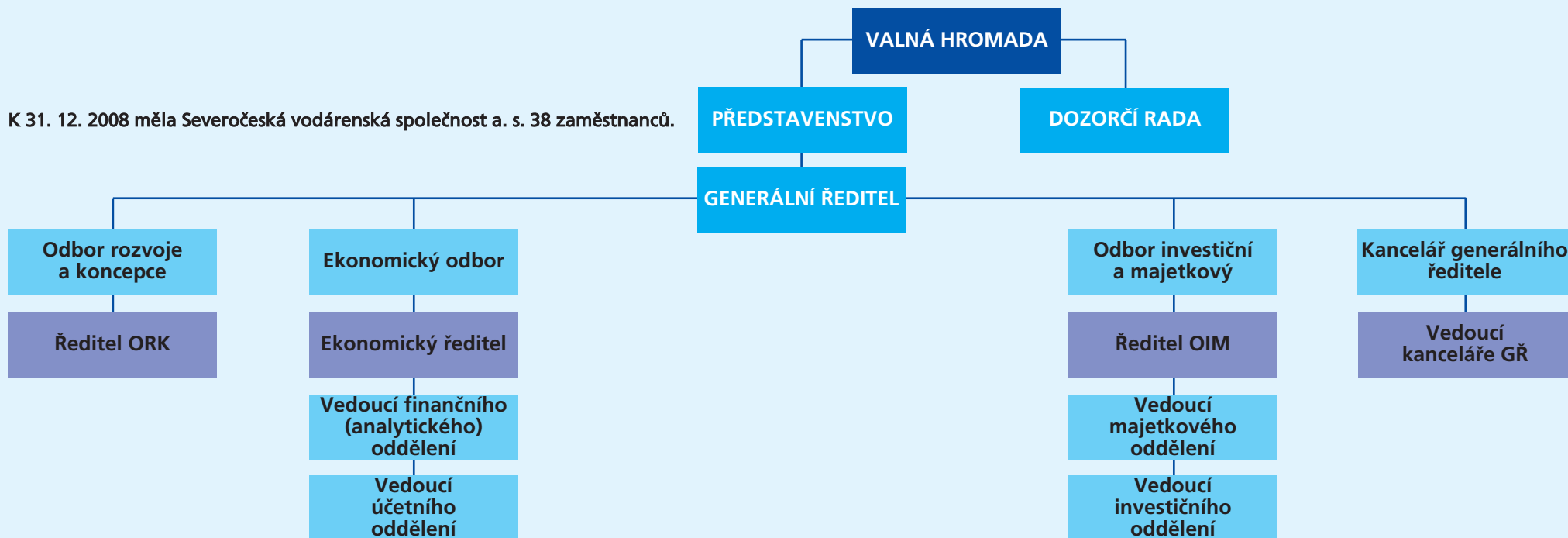
Z
Zabrušany
Zahrádky
Zákupy
Záluží
Zalužice
Zbrašín
Zdislava
Zichovec
Zlatá Olešnice
Zubrnice

Ž
Žabovřesky nad Ohří
Žalany
Žalhostice
Žandov
Žatec
Žďárek
Ždírec
Zelenice
Železný Brod
Žerotín
Židovice
Žim
Žitenice
Žiželice

ORGANIZAČNÍ STRUKTURA

9

K 31. 12. 2008 měla Severočeská vodárenská společnost a. s. 38 zaměstnanců.



Orgány společnosti

Nejvyšším orgánem společnosti je valná hromada. Rozhoduje především o majetkových záležitostech, o změnách stanov, o změnách základního kapitálu, roční závěrce, převozech majetku, změnách struktury společnosti a volí představenstvo a podstatnou část dozorčí rady. Hlasování na valné hromadě se řídí počtem akcií. Postavení a působnost valné hromady jsou stanoveny obchodním zákoníkem a stanovami společnosti.

Hlavním kontrolním orgánem je dvanáctičlenná dozorčí rada. Dozorčí radu volí valná hromada. Jsou v ní zastoupeni představitelé měst, akcionáři každého okresu nominují jednoho zástupce. Úkolem dozorčí rady je dohlížet na výkon působnosti představenstva a na uskutečňování podnikatelské činnosti.

Funkční období dozorčí rady je čtyřleté. Postavení a působnost dozorčí rady jsou stanoveny obchodním zákoníkem, stanovami společnosti a statutem dozorčí rady.

Orgánem řídicím činnost společnosti je představenstvo. Představenstvo má pět členů, pracují v něm odborníci z managementu i zástupci obcí. Představenstvo zajišťuje vedení společnosti, svolání valné hromady, koncepci podnikatelské činnosti, plnění usnesení a rozhodnutí valné hromady a jmenuje generálního ředitele. Funkční období představenstva je čtyřleté. Postavení a působnost představenstva jsou stanoveny obchodním zákoníkem, stanovami společnosti a statutem představenstva.

Vnitřní uspořádání společnosti

Ve společnosti je zřízena funkce generálního ředitele. Generálního ředitele jmenuje a odvolává představenstvo po předchozím posouzení dozorčí radou. Generální ředitel je nadřízený všem zaměstnancům společnosti. Generální ředitel řídí a jedná za společnost v rozsahu pravomocí udělených mu představenstvem.

Útvary jsou odbory a kancelář generálního ředitele. Vedoucí zaměstnanci jsou v přímé řídicí působnosti generálního ředitele. Podle rozhodnutí generálního ředitele mohou být do jeho přímé řídicí působnosti zařazeny i jiné pracovní funkce. Ředitele odborů jmenuje a odvolává představenstvo na návrh generálního ředitele.

Pracovněprávní úkony činí jménem společnosti ve vztahu k ostatním zaměstnancům generální ředitel jako vedoucí zaměstnanec zaměstnavatele. Vedoucí zaměstnanci jsou jako vedoucí zaměstnanci oprávněni stanovit a ukládat podřízeným zaměstnancům pracovní úkoly, organizovat, řídit a kontrolovat jejich práci a dávat jim k tomu účelu závazné pokyny; činit pracovněprávní úkony jménem společnosti jsou oprávněni jen v rozsahu svého pověření generálním ředitelem (nebo představenstvem).

Generální ředitel

Generální ředitel společnost organizuje a řídí, odpovídá za celkovou činnost společnosti.

Kancelář generálního ředitele

Kancelář generálního ředitele zajišťuje spisovou službu, vnitřní i vnější komunikaci SVS, personální agendu, právní služby společnosti, interní audit a zabezpečuje uplatňování systému managementu kvality a projektového řízení ve společnosti.

Odbor rozvoje a koncepce

Hlavním cílem odboru je zajistit zpracování střednědobých, dlouhodobých rozvojových a koncepčních dokumentů společnosti, jejich průběžné vyhodnocování a navrhování změn, a to v souladu s posláním společnosti, platnou legislativou a rozvojovými dokumenty organizací státní správy. Odbor není členěn na oddělení.

Ekonomický odbor

Ekonomický odbor odpovídá za tvorbu plánu nákladů a výnosů společnosti a za jeho promítnutí do investičního rozpočtu společnosti. Hodnotí dosažené skutečnosti a řídí finanční toky společnosti.

Odbor se skládá z účetního oddělení, které zajišťuje vedení účetnictví společnosti, a z analytického oddělení, které zajišťuje ekonomické analýzy dosahovaných skutečností společnosti, analýzy efektivnosti akvizic, tvorbu plánů, monitoring a předpovědi finančních rizik.

Odbor investiční a majetkový

Účelem odboru je zajistit projektovou dokumentaci, správní rozhodnutí, realizaci staveb pro obnovu a rozvoj vodohospodářského majetku společnosti, dále nabytí a správu investičního hmotného majetku společnosti (staveb) po provozní stránce. Odbor se skládá ze dvou oddělení: investičního a majetkového.

ORGÁNY SPOLEČNOSTI

PŘEDSTAVENSTVO



Petr
SKOKAN

předseda



Mgr.
Jan
KUBATA

místopředseda



Jindřich
STÁDNÍK



Ing.
Miroslav
HARCINÍK



Ing.
Ivo
SUŠICKÝ,
CSc.



DOZORČÍ RADA



Ing.
Jiří
KITTNER

předseda



Jaroslav
KUBERA

místopředseda



Ing.
Josef
POLÁČEK

místopředseda



Mgr.
Jan
BISTRANIN



Mgr.
Petr
TULPA



PaedDr.
Jiří
KULHÁNEK



Ing.
Jaroslava
PETRBOKOVÁ



Ing.
Josef
BÍZA



Mgr.
Milan
ŠTOVÍČEK



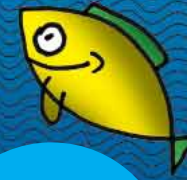
Ing.
Pavel
TOŠOVSKÝ



Ing.
David
VOTAVA



Mgr.
Radek
REINDL



VÝKONNÉ VEDENÍ



Ing.
Miroslav
HARCINÍK

generální
ředitel



PhDr.
Martina
BERKOVÁ

vedoucí
kanceláře
generálního
ředitele



Ing.
Václav
FRIDRICH

ředitel
odboru
investic
a majetku



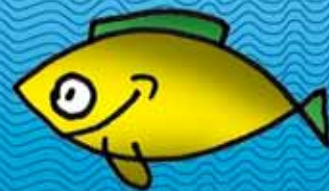
Ing.
Stanislav
KRYL

ředitel
ekonomického
odboru



Ing.
David
VOTAVA

ředitel
odboru
rozvoje
a koncepce



INVESTIČNÍ STRATEGIE

V roce 2005 byl akcionáři společnosti (valnou hromadou) schválen podnikatelský záměr společnosti do roku 2010, který stanovil jako hlavní cíle pro toto období naplnění ekologické legislativy ČR a EU; obnovu majetku; rozvoj majetku a přiměřenou expanzi, při optimálním vývoji ceny vody. V rámci podnikatelského záměru byla základním způsobem vymezena i investiční strategie, která bude směřovat k naplnění jeho cílů.

Pro zajištění plnění ekologické legislativy ČR a EU je potřeba realizovat opatření investičního charakteru (strategické investice) směřující v jednotlivých skupinách k naplnění požadavků legislativy. Realizovat opatření s nejvyšším efektem. Připravit vhodné projekty pro žádosti o dotační tituly. Skupiny požadavků legislativy jsou vymezeny následovně - Dostavba kanalizací v aglomeracích nad 2 tis.EO; Sekundární čištění v aglomeracích 2-10 tis.EO; Odstranění nutrientů v aglomeracích nad 10 tis.EO; Přiměřené čištění na stávajících kanalizacích v aglomeracích pod 2 tis.EO; Kvalita pitné vody. Pro realizaci strategických investic bylo uvažováno s využitím dotačních prostředků EU. V roce 2008 pokračovala dále debata ohledně podmínek pro využití dotací v rámci Operačního programu životní prostředí. V důsledku nejasné situace v dotační politice a z toho plynoucího zdržení v zahájení realizace námi připravených integrovaných projektů byla zpracována a projednána aktualizace podnikatelského záměru reflektující tuto skutečnost a posun zahájení realizace projektu „Čistá Ploučnice“ v roce 2009, a to ve variantách s dotací a z vlastních prostředků. V průběhu roku 2008 byly pro jednotlivé projekty integrovaného projektu „Čistá Ploučnice“ zpracovány žádosti o dotace, které byly podány a registrovány. O konečném způsobu financování realizace dílčích projektů původního integrovaného projektu „Čistá Ploučnice“ bude, v závislosti na podmínkách rozhodnutí o přidělení dotace, rozhodnuto v průběhu roku 2009, kdy bude i zahájena realizace jednotlivých opatření. Společnost se tímto postupem nezříká snahy využít dotační tituly, avšak je potřeba vnímat reálnou možnost naplnění podmínek rozhodnutí o přidělení dotací a omezenost přechodného období do roku 2010. Při této snaze jsou prověřovány možnosti využití i dalších národních (MZe, SFZP, ...) nebo jiných dotačních titulů.

Co se týče naplnění požadavků evropské legislativy, výčet opatření, která je potřeba v rámci přechodného období realizovat, je obsažen v materiálu „Strategie implementace směrnice Rady č. 91/271/EHS, o čištění městských odpadních vod“, který byl opakovaně projednáván ve vládě, na

posledy 4. února 2008 (usnesení vlády 113/2008). Z pohledu vývoje tohoto materiálu je patrné, že potřebná opatření jsou v regionu naší působnosti průběžně realizována a je předpoklad, že v roce 2011 budeme moci konstatovat, že většina relevantních opatření byla realizována zcela, nebo je před dokončením a u zbývajících opatření, že byla realizace zahájena. Je však nutné současně říci, že to předpokládá bezodkladné zahajování realizace připravených projektů.

Pro zajištění efektivního a racionálního postupu při plánování, výběru a realizaci opatření obnovy majetku je potřeba vytvořit pro jednotlivé skupiny majetku vhodné nástroje využívající dostupné informace pro hodnocení stavu majetku. Tyto nástroje jsou pro některé skupiny majetku (vodovody, kanalizace, ČOV) již vytvořeny a jsou využívány při stanovení priorit navrhovaných opatření, pro zbývajících skupin majetku (UV, vodojemy, čerpací stanice) jsou připravovány. Dostatečnou připraveností akcí v jednotlivých skupinách majetku je potřeba zajistit předpoklad pro operativní řízení ročních objemů v závislosti na postupu realizace dotovaných strategických staveb. V případě existence relevantních dotačních titulů bude posuzována možnost připravit vhodné projekty pro žádosti. V roce 2008 byl schválen Plán financování obnovy vodovodů a kanalizací a rokem 2009 bude zahájena jeho realizace, v této souvislosti bylo důležité zachovat vazbu mezi tímto materiálem a podnikatelským záměrem společnosti do roku 2010 i na další období.

Obce a města mohou drobné místní vodohospodářské projekty realizovat též nezávisle, přitom ale s finančním příspěvkem Severočeské vodárenské společnosti a. s. Po dokončení takto spolufinancovaného projektu zajistí společnost, při splnění dohodnutých podmínek, jeho převzetí a provoz. Program spolufinancování byl akcionáři využit za dobu trvání ve stovkách případů a částka poskytnutá z prostředků SVS a.s. se pohybuje ve stovkách mil Kč. Od roku 2008 platí nové Zásady, které aplikují jiný způsob nabývání majetku než doposud. Nový způsob nabývání majetku od akcionářů umožňuje, aby pořizovací cena, v níž majetek vstupuje do účetnictví společnosti, lépe odpovídala skutečné hodnotě majetku a tudíž byly generovány i odpovídající odpisy. U rozvoje majetku je potřeba posuzovat návratnost a ekonomickou efektivnost vložených prostředků. Totéž platí pro akvizice, jejichž realizace bude omezena i v souvislosti s vývojem situace okolo dotací. Financování akvizic bude transparentní a bude probíhat především z jejich výnosů a cizích zdrojů, tzn. mimo zdroje generované z vodného a stočného.

Struktura vlastní investiční výstavby 2000 – 2008

(v mil. Kč)	2000	2001	2002	2003	2004	2005	2006	2007	2008
Rekonstrukce	355	268	386	360	365	720	763	900	995
Nové stavby	497	287	284	258	142	259	209	370	429
Celkem	852	555	670	618	507	979	972	1270	1424

BUDOUCNOST SPOLEČNOSTI - NOVÉ PLÁNY

15

Nové plány společnosti jsou ve střednědobém horizontu vymezeny podnikatelským záměrem společnosti do roku 2010, který byl na valné hromadě 2005 schválen akcionáři společnosti. Doba trvání podnikatelského záměru záměrně koresponduje s trváním přechodného období v oblasti ochrany vod do konce roku 2010. Při zvážení všech vlivů byly pro podnikatelský záměr společnosti do roku 2010 stanoveny čtyři hlavní cíle:

- Plnění ekologické legislativy EU a ČR
- Zajištění obnovy majetku
- Rozvoj majetku a přiměřená expanze
- Optimální vývoj ceny vody

Uvedené cíle budou hlavními cíli i v následujícím období do roku 2015, jak to naznačuje i příprava podnikatelského záměru na toto období. V tomto období lze očekávat posun v důrazu na jednotlivé cíle, změnu parametrů pro sledování naplnění cílů a dílčí změny strategií směřujících k naplnění těchto cílů. Analytická část přípravy podnikatelského záměru na období do roku 2015 probíhala v průběhu roku 2008, v roce 2009 budou probíhat syntetické práce, sestavení variant a výběr varianty, která bude předložena ke schválení valné hromadě v roce 2010.

V oblasti plnění legislativních požadavků na vodohospodářskou infrastrukturu pro přechodné období do roku 2010 jsou základním rámcem výsledky přístupového jednání, které bylo uzavřeno předáním Společné pozice EU a ČR s vyslovením souhlasu s přechodným obdobím (91/271/EHS). Na národní úrovni je přístup k této problematice vyjádřen v materiálu Strategie, jehož aktualizací se pravidelně zabývá vláda ČR. Součástí Strategie je i seznam aglomerací včetně charakteristiky opatření, které je potřeba v dané lokalitě realizovat. SVS připravuje a realizuje strategické investice tak, aby směřovaly k naplnění tímto způsobem identifikovaných opatření. Stejně jako předpokládá Strategie i naše společnost vnímá, že realizaci všech navržených opatření nelze zajistit pouze z vlastních zdrojů a je nutné využít dotačních titulů, což je komplikováno ne zcela jasnými podmínkami využitelnosti těchto zdrojů a zkracujícím se obdobím pro realizaci potřebných opatření. V období po roce 2010 bude potřeba nejprve dokončit opatření, jejichž realizace byla zahájena v předchozím období. Dále lze v období do roku 2015 očekávat zvýšený důraz na obnovu majetku a u strategických investic posun k opatřením zajišťujícím kvalitu pitné vody, řešícím problémy existujících kanalizací a ČOV v menších sídlech a řešícím odstraňování kanalizačních výustí.



V období platného podnikatelského záměru se předpokládá zvětšení míry obnovy majetku a systematictější přístup k tomuto segmentu. V roce 2008 byl schválen Plán financování obnovy, jako zákonná povinnost vlastníka vodohospodářské infrastruktury, který zajišťuje kontinuitu s platným podnikatelským záměrem společnosti a se záměry na další období. Plán financování obnovy je platný od 1.1.2009 a určuje v podrobnosti skupin majetku finanční objem obnovy. V této souvislosti je nutné zajistit dostatečnou připravenost obnovy vodovodních a kanalizačních sítí a objektů na nich, protože obnovu stávajících velkých čistíren odpadních vod a úpraven vod řeší z části i strategické investice. Pro jednotlivé skupiny majetku jsou průběžně vytvářeny efektivní nástroje pro prioritizaci navrhovaných opatření. Objem investic na zajištění obnovy majetku bude v období po roce 2010 vyšší než v předchozím období.

Dalším cílem podnikatelského záměru do roku 2010 je rozvoj majetku mimo rámec požadavků legislativy a přiměřená expanze společnosti. Rozvoj nad rámec strategických opatření bude realizován přímo SVS, nebo jejími akcionáři za finanční podpory společnosti. Expanze bude realizována prostřednictvím akvizic (finanční, majetkové), jejichž financování je odděleno od financování pořízení vodohospodářské infrastruktury a nejsou pro ně použity vlastní zdroje tvořené z ceny vody. V souvislosti se situací okolo evropských dotací, a tím zvýšenými požadavky na vlastní zdroje společnosti, lze předpokládat omezení expanzní činnosti společnosti.

Pro zajištění naplnění cílů podnikatelského záměru je potřeba vytvořit dostatečné množství zdrojů. Potřebný objem zdrojů lze zajistit různými způsoby kombinace vlastních a cizích zdrojů. Vyvážení požadavků a dostupných zdrojů při zachování přiměřených proporcí mezi rozvojem a obnovou majetku, je prioritou, která determinuje efektivitu hospodaření společnosti do budoucna, a proto je jedním z cílů podnikatelského záměru do roku 2010 také sledování optimálního vývoje ceny vody, který by neměl být odtržen od vývoje v České republice. Lze očekávat, že po roce 2010 nabude tento cíl dále na významnosti i v souvislosti s dopady nastupující finanční krize a otázkou sociální únosnosti ceny vody.

ÚVODNÍ SLOVO PŘEDSEDY PŘEDSTAVENSTVA

16

Vážené starostky, starostové, primátoři, vážení akcionáři,

V roce 2008 Severočeská vodárenská společnost oslavila již patnáct let existence a činnosti na území dvou sousedících krajů severních Čech. Šlo o rok pracovní velmi úspěšný rok, naplněný realizací rekordního objemu investic. Pro Vaši představu: Ve srovnání s rokem 2005 jsme zdvojnásobili roční objem investic. Je za tím mimořádné úsilí relativně malého pracovního týmu společnosti, který čítá necelé čtyři desítky zaměstnanců.

Základnou pro plnění našich společných cílů je pro nás nadále Podnikatelský záměr Severočeské vodárenské společnosti do roku 2010, který pro nás ve střednědobém horizontu definuje hlavní úkoly. Těmito úkoly jsou rozšíření a modernizace vodohospodářské infrastruktury tak, aby po roce 2010 vyhověla náročnějším normám i potřebná obnova majetku společnosti, a to při současně definovaném nepřekročitelném meziročním nárůstu ceny vodného a stočného. Jak se zřetelně ukazuje, Podnikatelský záměr společnosti na období 2005 – 2010 je velmi realisticky připravený materiál, neboť od začátku počítal s dotacemi jen v omezené míře.

Strategické investice znamenají masivně investovat do technologií leckdy poměrně nových čistíren odpadních vod i úpraven vody, aby byly po roce 2010 schopné plnit přísnější parametry. Patří sem i výrazné rozšíření kanalizační sítě. Se zahájením jejich realizace jsme nezaváhali, což se projevuje ve stále se snižujícím podílu tzv. nedořešených aglomerací. Hodnotím pozitivně dlouhodobou komunikaci SVS s akcionáři, Krajským úřadem a Ministerstvem zemědělství, jejímž výstupem je přesný údaj o počtu dosud nedořešených aglomerací v regionu působnosti SVS. Dává již dnes podnět k mírnému optimismu - počítáme totiž s tím, že ve většině případů budou do konce roku 2010 požadovaná opatření většinou již realizována, před dokončením anebo v menším počtu případů rozestavěna. U dosud nezahájených strategických investic, kde je SVS investorem, dojde k zahájení realizace v průběhu roku 2009. U několika zbývajících opatření, kde naši akcionáři jako investoři staveb momentálně očekávají rozhodnutí o přidělení dotace, jsme připraveni pomoci jim formou spolufinancování projektů.

Realizaci strategických investic financujeme částečně s dotací z fondů EU, částečně alternativním způsobem, bez dotací, s využitím úvěrů. Vlastní finanční zdroje používáme k realizaci opatření v rámci rozděleného projektu Dolní Labe. Stále se nám přitom stále daří pohybovat v rámci mantinelů vymezených Podnikatelským záměrem, co se týče vývoje ceny vody. Využití úvěry pro realizaci části investičních akcí naštěstí umožňuje velmi nízká zadluženost z minulosti a dobré hospodářské výsledky. Je zřejmé, že pro dofinancování některých dalších připravených projektů budeme muset do konce roku 2010 zvážit využití úvěrového potenciálu – zejména v důsledku omezení předpokládané výše evropských dotací, v horším případě při naprostém výpadku očekávaných dotací. Jednoznačně vnímáme

svou odpovědnost a nechceme vystavit naše akcionáře, města a obce, po roce 2010 riziku potenciálních sankcí za nesplnění požadavků legislativy.

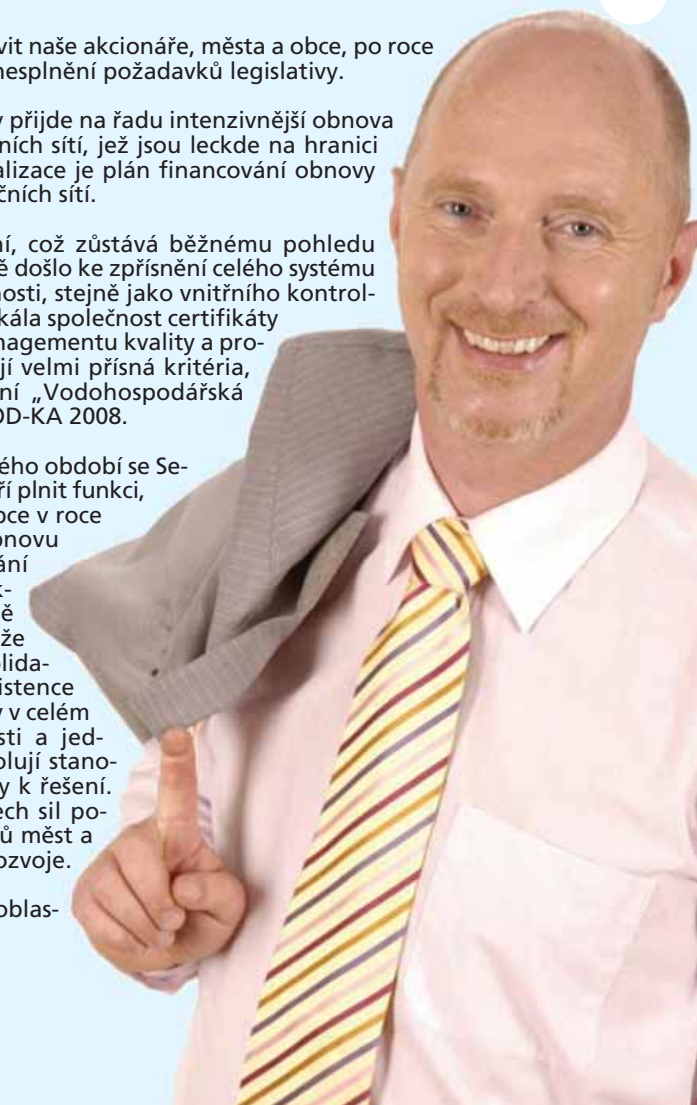
Připravujeme se na další období, kdy přijde na řadu intenzivnější obnova stávajících vodovodních a kanalizačních sítí, jež jsou leckde na hranici životnosti. Těsně před začátkem realizace je plán financování obnovy majetku, tj. vodovodních a kanalizačních sítí.

Společnost se vnitřně výrazně mění, což zůstává běžnému pohledu zvenčí skryto. Od roku 2004 postupně došlo ke zpřísnění celého systému směrnic a vnitřních předpisů společnosti, stejně jako vnitřního kontrolního systému. Koncem roku 2008 získala společnost certifikáty podle norem ISO 9001 a 10006 k managementu kvality a projektového řízení. Naše stavby splňují velmi přísná kritéria, o čem svědčí i získání dvou ocenění „Vodohospodářská stavba roku“ na oborové výstavě VOD-KA 2008.

I v náročných podmínkách přechodného období se Severočeské vodárenské společnosti daří plnit funkci, pro kterou ji severočeská města a obce v roce 1993 založily – náležitý rozvoj a obnovu vodárenského majetku při zachování solidarity mezi malými a velkými akcionáři a při zachování sociálně únosné ceny vody. Neustále oceňuji, že máme možnost opřít se o princip solidarity, jeden ze základních pilířů existence naší společnosti. Jednotná cena vody v celém regionu působnosti naší společnosti a jednotná investiční strategie nám dovolují stanovovat objektivně ekologické priority k řešení. Jsme nadále připraveni Vám ze všech sil pomáhat při naplňování potřeb občanů měst a obcí v oblasti vodohospodářského rozvoje.

Přeji Vám, ať se Vám daří i v dalších oblastech života.

Petr Skokan
předseda představenstva



ZPRÁVA DOZORČÍ RADY

17



Vážení akcionáři, dámy a pánové,

Dozorčí rada Severočeské vodárenské společnosti a. s. pracovala po celý rok 2008 ve dvanáctičlenném složení, přičemž deset jejích členů zastupovalo akcionáře a dva členové zaměstnance společnosti. K obměně ve složení dozorčí rady došlo na řádné valné hromadě SVS v červnu. Tehdy akcionáři společnosti zvolili pro další čtyřleté funkční období deset členů dozorčí rady, jež v tomto orgánu zastupují akcionáře deseti okresů, ve kterých SVS působí. Na nejbližším jednání dozorčí rady byli zvoleni její předseda a místopředsedové a byly ustaveny pracovní komise tak, aby dozorčí rada v novém složení mohla neprodleně pokračovat v práci.

Dozorčí rada zasedala v roce 2008 v souladu se stanovami společnosti celkem desetkrát. Kromě toho se jednou uskutečnilo společné zasedání dozorčí rady s představenstvem, jež bylo věnováno zásadním tématům - projednání návrhu ceny vody pro rok 2009 a návrh aktualizace podnikatelského záměru společnosti do roku 2010. Činnost dozorčí rady probíhala v rámci úkolů, které jí stanoví zákon a platné stanovy, tj. dohled na výkon působnosti představenstva, na podnikatelskou činnost společnosti a stanovení jejího strategického vývoje.

Dozorčí rada byla průběžně informována o aktuálních úkolech, vývoji hospodaření a stavu společnosti.

K účasti na jejich zasedáních byl pravidelně zván generální ředitel společnosti, v případě projednávání konkrétních témat se zasedání zúčastňovali i další členové managementu. Lze proto konstatovat, že představenstvo společnosti i její vrcholové vedení vytvořily pro činnost dozorčí rady naprosto adekvátní prostředí, jelikož informace, stanoviska a potřebné podklady pro její činnost jí byly předávány včas a v odpovídající kvalitě.

Dozorčí rada přezkoumala řádnou a konsolidovanou účetní závěrku za rok 2008 včetně návrhu na rozdělení zisku a doporučuje valné hromadě tuto účetní uzávěrku i návrh na rozdělení zisku schválit.

Dozorčí rada v uplynulém období nezaznamenala žádné porušení povinností členů představenstva ani nedostatky v hospodaření společnosti. Můžeme proto konstatovat, že představenstvo i management Severočeské vodárenské společnosti a. s. zabezpečují chod společnosti plně v souladu se schválenou koncepcí podnikatelské činnosti.

Závěrem: Nastavené tempo investičních aktivit dává realistický příslib, že v oblasti realizace strategických investic Severočeská vodárenská společnost naplní očekávání svých akcionářů spojená s koncem přechodného období. Hospodářský výsledek roku 2008 je pro nás opětovným potvrzením stability a síly společnosti. Je dobrým odrazovým můstkem do náročného závěrečného období plnění Podnikatelského záměru 2005-2010, kdy společnost díky své nízké zadluženosti z minulosti bude moci využít - při výpadku či omezení výše evropských dotací - pro dofinancování některých svých projektů úvěrový potenciál.

Ing. Jiří Kittner
předseda dozorčí rady

CHARAKTERISTIKA ČINNOSTI SPOLEČNOSTI V ROCE 2008

18

Vodohospodářský rozvoj

Rok 2008 byl dalším rokem realizace podnikatelského záměru společnosti do roku 2010. V tomto roce zároveň došlo k aktualizaci tohoto podnikatelského záměru, především v důsledku vývoje situace okolo naplňování směrnice Rady č. 91/271/EHS a související dotační politiky. Zároveň probíhaly práce na přípravě podnikatelského záměru společnosti na další období a na úrovni orgánů společnosti byly odsouhlaseny principy a harmonogram pro jeho další přípravu. V dalších odstavcích je zhodnocena činnost společnosti v roce 2008 z pohledu naplňování jednotlivých cílů podnikatelského záměru.

Strategické investice

V oblasti naplňování legislativy, týkající se odpadních vod, je hlavním národním dokumentem Strategie financování implementace směrnice rady č. 91/271/EHS, o čištění odpadních vod (dále Strategie) jejíž další aktualizace byla schválena usnesením vlády ČR č. 113/2008 z února 2008. přílohou této Strategie je i Seznam aglomerací, které nesplňují požadavky jmenované směrnice Rady a v přechodném období pro implementaci této směrnice (do 2010) v nich mají být realizována opatření. V průběhu roku 2008 připravovalo Ministerstvo zemědělství další aktualizaci Seznamu a provedlo i dotazníkovou akci ve všech aglomeracích. SVS využila příležitosti další aktualizace Strategie a opětovně uplatňovala přímo i prostřednictvím svých akcionářů připomínky k zařazení jednotlivých aglomerací na Seznamu s cílem dosáhnout souladu s aktuálním stavem. Ministerstvo zemědělství připravuje další aktualizaci Strategie a Seznamu k projednání vládou ČR v březnu 2009. Nová struktura Seznamu zachycuje všechny aglomerace ČR a dělí je na vyřešené a nevyřešené a tyto dále dělí dle stupně přípravy potřebných opatření. Z pohledu připravené aktualizace Seznamu, která odráží aktuální stav, lze konstatovat následující stav přípravy opatření, který zaručuje vysoké naplnění požadavků směrnice na konci přechodného období v roce 2010.

Všechna opatření týkající se čištění odpadních vod buď byla již realizována, nebo jsou v realizaci (Litvínov, Bílina, Louny, Podbořany, Varnsdorf, Benešov nad Ploučnicí), před zahájením realizace (Česká Lípa, Nový Bor, Doksy, Jablonné v Podještědí, Zákupy) nebo v přípravě (Mimoň, Postoloprty, Velké Hamry, Česká Kamenice, Dolní Poustevna (spolufinancování)).

Všechna opatření týkající se odvádění odpadních vod buď byla již realizována, nebo jsou v realizaci (Duchcov, Dubí, Varnsdorf, Benešov nad Ploučnicí, Česká Kamenice), před zahájením realizace (Zákupy, Kamenický Šenov) nebo v přípravě (Chrastava, Dolní Poustevna (spolufinancování), Velké Hamry (spolufinancování), Šluknov (spolufinancování), Krásná Lípa (spolufinancování), Jiřikov (spolufinancování), Rumburk (spolufinancování), Terežín (spolufinancování), Horní Jiřetín (spolufinancování)).

Ze strategických opatření byla dále realizována opatření zajišťující kvalitu pitné vody a pokračovala příprava dalších opatření v této skupině. U úpravy vod se postupuje podle dříve stanovených priorit a u zdrojů s nevyhovující kvalitou podle priorit stanovených v pravidelném vyhodnocení kvality zdrojů.

Společnost nadále přiměřeně sleduje možnost financování realizace strategických investic z dotačních titulů. V průběhu roku byly připraveny, podány a zaregistrovány žádosti do OPŽP pro projekty původně integrované v projektu Čistá Ploučnice a ČOV Litvínov a ČOV Šluknov. Dále byly připraveny a podány žádosti pro programy MZE pro projekty Benešov nad Ploučnicí, Zákupy, Souš – Harrachov. V této souvislosti SVS přistoupila k přípravě návrhu úpravy provozní smlouvy, která je jedním z požadavků OPŽP. Návrh, který by měl odrážet nejlepší mezinárodní praxi, byl v závěru roku finalizován a v roce 2009 bude projednáván s provozovatelem i druhým akcionářem.

Obnova majetku

V průběhu roku byl orgány společnosti schválen plán financování obnovy na období 2009 – 2013 (2018), jehož sestavení a realizace je zákonnou povinností každé vlastnické společnosti. Při sestavování a projednání byl kladen důraz na realizovatelnost připravovaného plánu a zajištění jeho vazby na existující a připravované střednědobé strategické plány společnosti (podnikatelský záměr do roku 2010 a připravovaný podnikatelský záměr do 2015). Výsledkem je plán financování obnovy určující, v členění na jednotlivé skupiny majetku, objemy, které je potřeba v jednotlivých letech realizovat. Aby bylo možné dosáhnout naplnění těchto objemů, je potřeba zajistit dostatečný a vhodně strukturovaný objem předinvestiční a investiční přípravy. Vzhledem ke své důležitosti byla otázka zajištění dostatečného objemu přípravy opakovaně projednávána na úrovni vedení vlastnické i provozní společnosti. Následně byly nastaveny mechanismy a provedeny dílčí organizační změny, které by měly zajistit dostatečnost přípravy akcí obnovy majetku.



Dále pokračovaly práce na dokončení hodnocení stavu pro jednotlivé skupiny majetku, které by měly být v roce 2009 dokončeny a měly by se stát hlavními prioritními nástroji. V roce 2009 bude průběžně sledováno, zda tato provedená opatření jsou dostatečná a mají očekávaný efekt, měřeno naplněním požadavků, na objem přípravy investičních akcí v segmentu obnova majetku.

Rozvoj majetku a expanze

Expanze společnosti je představována akvizicemi společnosti do hmotného a finančního majetku. Společnosti, ve kterých má SVS podíl (SČVK, a.s., Středočeské vodárny, a.s., SVIS s. r. o.), vykázaly v loňském roce, i přes začínající finanční krizi, dobrou výkonnost - vztaženo k hospodářskému výsledku. V majetkových akvizicích pokračovala příprava projektu na výrobu biopaliva v jedné vybrané lokalitě. Majetkové i finanční akvizice jsou průběžně vyhodnocovány.

Rozvoj majetku společnosti je zajišťován především prostřednictvím spolufinancování akcí našich akcionářů a odkupů vodohospodářského majetku od reakcionářů.

INVESTIČNÍ VÝSTAVBA SVS V ROCE 2008

20

Investiční plán Severočeské vodárenské společnosti pro rok 2008 byl schválen Představenstvem společnosti dne 5.12.2007 a 17.12.2007 a Dozorčí radou společnosti dne 10.12.2007. Změna investičního plánu SVS byla v představenstvu projednána dne 20.10.2008 a v dozorčí radě společnosti dne 3.11.2008.

Plán byl předložen ve struktuře, která vychází ze schváleného Podnikatelského záměru společnosti do roku 2010. Realizovanou investiční výstavbou Severočeská vodárenská společnost naplňuje strategické cíle společnosti v obnově a rozšiřování majetku, v nárůstu počtu obyvatel napojených na vodovody, kanalizace a čistírny odpadních vod, v programech kvality pitné vody i v programu likvidace kalů. Dle schváleného investičního plánu bylo na zajištění investiční výstavby SVS a.s. v roce 2008 celkem naplánováno 1.358.855 tis. Kč.

V roce 2008 bylo celkem proinvestováno 1.423.648 tis. Kč, což představuje 104,77% celkových plánovaných prostředků určených pro investiční výstavbu SVS v daném roce.

Z celkových investičních prostředků bylo vynaloženo 940.937 tis. Kč z vlastních zdrojů společnosti, což představuje celkem 66,1 % vynaložených prostředků. Dále byl na „Varnsdorf, rekonstrukce ČOV“ čerpán úvěr v celkové výši 171.802 tis. Kč (12,1 %) . Podpora projektu „Lužická Nisa“ z prostředků Fondu soudržnosti a Státního fondu životního prostředí ČR činila celkem 235.384 tis. Kč, což představuje 16,5 % celkových vynaložených prostředků. Dále byla po schválení závěrečné zprávy projektu „Podkrušnohoří“ přiznána definitivně dotace z Fondu soudržnosti a byla doplacena závěrečná platba ve výši 61.958 tis. Kč (4,3% celkových zdrojů). Podpora Mze ČR na stavby „Benešov n. Pl., odkanalizo-

vání a čištění OV“ a „Ústí n. L., Svádov, Olšinky, kanalizace“ činila celkem 11.345 tis. Kč, což představuje celkem 0,8 % celkových prostředků. Příspěvky ostatních investorů činily celkem 2.222 tis. Kč , což představuje 0,2 % celkových zdrojů.

V roce 2008 bylo celkem vynaloženo 867.428 tis. Kč na strategické investice společnosti (to představuje 60,9% proinvestovaných prostředků v daném roce), do prosté obnovy majetku bylo vynaloženo celkem 547.246 tis. Kč (38,5 %) a na ostatní stavby SVS bylo vynaloženo celkem 8.973 tis. Kč (0,6 %)

V porovnání s předchozími roky bylo na investiční výstavbu Severočeské vodárenské společnosti v daném roce vynaloženo nejvíce prostředků v historii společnosti. Pro porovnání uvádíme celkové objemy skutečně vynaložených prostředků v letech:

Rok	2001	2002	2003	2004
Skutečnost	520	429	618	506
Rok	2005	2006	2007	2008
Skutečnost	979	972	1.269	1.424





PLNĚNÍ INVESTIČNÍHO PLÁNU SVS PO JEDNOTLIVÝCH SKUPINÁCH

21

Investiční plán společnosti byl předložen ve struktuře, která vychází ze schváleného Podnikatelského záměru společnosti do roku 2010. Prostředky určené na investice Severočeské vodárenské společnosti a.s. byly investičním plánem společnosti rozděleny do tří skupin.

Strategické investice SVS a.s.

V rámci této skupiny byly naplňovány převážně požadavky na plnění ekologické legislativy EU a ČR. Tyto požadavky byly investičním plánem definovány v pěti podskupinách :

- Dostavba kanalizací v aglomeracích nad 2 tis. EO
- Odstranění nutrientů v aglomeracích nad 10 tis. EO
- Sekundární čištění v aglomeracích 2-10 tis. EO
- Přiměřené čištění na stávajících kanalizacích v aglomeracích pod 2 tis. EO
- Kvalita pitné vody

Těžiště zájmu vlastní investiční výstavby spočívalo i v roce 2008 v naplnění převážně strategických investic SVS. V roce 2008 bylo do strategických investic celkem investováno 867.428 tis. Kč, což představuje 61 % proinvestovaných prostředků v daném roce. Mezi nejvýznamnější realizované projekty v této skupině investičního plánu patřila v roce 2008 realizace projektu Lužická Nisa, realizace „Rekonstrukce ČOV Varnsdorf“ a realizace projektu „Dolní Labe“. Zároveň v roce 2008 byla dokončena příprava projektu „Čistá Ploučnice“, jehož realizace bude zahájena v první polovině roku 2009.

Obnova majetku

Druhou skupinu tvořily prostředky na zajištění obnovy a rekonstrukcí stávajícího infrastrukturálního majetku. Hlavním úkolem bylo z těchto prostředků zajistit obnovu menších objektů, vodovodních a kanalizačních sítí a objektů na nich. V roce 2008 bylo vynaloženo do obnovy majetku celkem 547.246 tis. Kč, což představuje celkem 38,4 % vynaložených prostředků společnosti.

Dostavba vodovodů a kanalizací

Dostavby vodohospodářské infrastruktury společnosti přímo nesouvisí s naplněním legislativy ani s obnovou stávajícího majetku. V průběhu roku 2008 bylo na dostavby vodovodů a kanalizací vynaloženo celkem 8.973 tis. Kč, což představuje celkem 0,6% proinvestovaných prostředků společnosti. Nejvýznamnější akcí této skupiny byla realizace projektu „ČOV Červený Hrádek, převedení OV na ČOV Jirkov“

INVESTIČNÍ VÝSTAVBA SVS V JEDNOTLIVÝCH OKRESECH

Okres Liberec:

Celkem bylo v okrese Liberec v roce 2008 proinvestováno 231,660 mil. Kč, z toho na strategických investicích 145,568 mil. Kč. Mimo projekt Lužická Nisa bylo realizováno dalších 27 staveb, z nichž bylo 25 staveb dokončeno.

Nejvýznamnější realizované stavby v okrese:

Chrastava, Nádražní - opatření na kanal.sítí.	(30,6 mil. Kč)
Liberec, Husova - rekonstrukce vodovodu a kanalizace	(20,2 mil. Kč)
Chrastava, Vítkovská - rekonstrukce vodovodu	(9,5 mil. Kč)
Č.Dub, Malý Dub - náhrada vodního zdroje	(2,4 mil. Kč)
Liberec, Králův háj - propojení u VDJ	(8,6 mil. Kč)
Sychrov, Sedlejšovice - náhrada vod.zdroje	(3,6 mil. Kč)
Liberec, Františkov - rekonstrukce vodovodu	(5,3 mil. Kč)

Nejvýznamnější stavby připravované pro realizaci v následujících letech

Chrastava, Nádražní II. – odstranění výústí LB 44
Chrastava, centrum – odstranění výústí LB 39,40,41
Chrastava, Andělohorská – odstranění výústí LB 49,50
Hrádek/N, Loučná – rekonstrukce vodovodu a kanalizace

Okresy Jablonec nad Nisou a Semily:

Celkem bylo v okresech v roce 2008 proinvestováno 220,011 mil. Kč, z toho na strategických investicích 186,941 mil. Kč.

Mimo projekt Lužická Nisa bylo realizováno dalších 20 staveb, z nichž bylo 18 staveb dokončeno.

Nejvýznamnější realizované stavby v okrese:

Smržovka, Hlavní - rekonstrukce kanalizace	(15,4 mil. Kč)
Desná, Pustiny, náhrada zdroje	(9,6 mil. Kč)
Frýdštejn, Roudný - Kaškovice - rekonstrukce vodovodu	(2,3 mil. Kč)
Velké Hamry, Svárov, rekonstrukce vodovodu	(1,3 mil. Kč)

Největší připravované stavby pro realizaci v následujících letech jsou:

ÚV Souš-Harrachov - vodovodní přivaděč
ČOV Harrachov - rekonstrukce
ČOV Velké Hamry - rekonstrukce,
Jablonec nad Nisou, Kokonín - odstranění výústí
Tanvald VDJ Krásná - přivaděč
Rychnov, střed - rekonstrukce vodovodu

Jablonec nad Nisou, St. Osada - rekonstrukce vodovodu a kanalizace
Jablonec nad Nisou, Vrkoslavice - zvětšení akumulace vodojemu.

Okres Česká Lípa:

Realizováno bylo 18 staveb, dokončeno bylo 16 staveb, celkový objem investic roku 2008 v okrese byl 68,422 mil. Kč. 31,316 mil. Kč bylo vynaloženo na strategické investice, 37,105 mil. Kč bylo vynaloženo do obnovy majetku.

Významné stavby realizované v roce 2008 :

Česká Lípa, ČSA – rekonstrukce kanalizace	(6,0 mil. Kč)
Doksy, Máchova – rekonstrukce vodovodu a kanalizace	(10,3 mil. Kč)
Doksy, Nerudova – rekonstrukce kanalizace	(2,6 mil. Kč)
Nový Oldřichov – rekonstrukce vodovodu	(3,3 mil. Kč)
Zahrádky, ČOV – intenzifikace	(12,2 mil. Kč)
Kamenický Šenov, ul. 9. května – rekonstrukce kanalizace	(6,9 mil. Kč)

Mezi nejdůležitější a nejnáročnější stavby připravované k realizaci v roce 2009 a budoucích letech patří stavby bývalého integrovaného projektu Čistá Ploučnice, které jsou dnes připravovány po jednotlivých stavbách. Na tyto projekty jsou podány žádosti o poskytnutí dotačních prostředků z Operačního programu životní prostředí a v jednom případě z prostředků Ministerstva zemědělství ČR. Jedná se o rekonstrukce ČOV Česká Lípa, ČOV Nový Bor, ČOV Jablonné v Podještědí, ČOV Doksy – Staré Splavy, ČOV Zákupy a kanalizaci v Kamenickém Šenově, Mimoni a Zákupch. Dále se připravují stavby zaměřené i na obnovu stávajícího majetku.

Okres Louny:

Celkový objem roku 2008 představoval 85,036 mil. Kč. Realizováno bylo 17 staveb, z toho bylo 15 dokončeno. I v roce 2009 se bude pokračovat na realizaci projektu „Dolní Labe“, jehož součástí jsou stavby :

Louny ČOV – rekonstrukce
Podbořany ČOV – rekonstrukce

Nejvýznamnější realizované stavby v okrese:

Louny ČOV – rekonstrukce	(celkem 185 mil. Kč)
Podbořany ČOV – rekonstrukce	(celkem 80 mil. Kč)
Žatec, Tolstého – rekonstrukce kanalizace	(19,9 mil. Kč)
Louny, Bezručova – rekonstrukce kanalizace	(9,2 mil. Kč)
Liběšice, Líčkov, zásobování pitnou vodou	(4,1 mil. Kč)
Žatec, Mládežnická – rek. kanalizace	(3,0 mil. Kč)

INVESTIČNÍ VÝSTAVBA SVS

23

Největší připravované stavby pro realizaci v následujících letech jsou:

Louny, Poděbradova - zkapacitnění kanalizace a rek. vod.
Louny, Hilbertova - rek. kan.
Podbořany, Dukelská, Žatecká - rek. vod.
Žatec, sídliště Jih, kolektor - rek. vod.
Staňkovice, Zadní, Myslivecká - rek. vod.

Okres Chomutov:

Celkový objem roku 2008 proinvestovaný na území chomutovského okresu představuje 91,4 mil. Kč. Bylo realizováno celkem 12 staveb, z toho bylo 11 dokončeno.

Další významné stavby realizované v roce 2008 :

Jirkov ČOV – rekonstrukce plynojemu	(17,0 mil. Kč)
Hradiště, ÚV, osazení UV lampy	(19,2 mil. Kč)
Pruněrov, Klášterec n. O., rek. přivaděcího řadu	(27,7 mil. Kč)
Kalek, rek. vod.	(8,7 mil. Kč)
Chomutov, Tomáše ze Štítného, rek. kan. a vod.	(4,9 mil. Kč)

Největší připravované stavby pro realizaci v následujících letech jsou:

Hora Sv. Šebestiána, rek. ČOV a OK
Načetín, rek. vodovodu
Hradiště, ÚV, osazení UV lampy
Mezi nejdůležitější připravované stavby jsou rekonstrukce úpraven vody III.Mlýn a Jirkov.

Okres Most:

Celkový objem prostředků vynaložených na investiční výstavbu v okrese Most v roce 2008 představoval 96,8 mil. Kč. Realizováno bylo 19 staveb, z toho bylo 18 dokončeno.
Byla zahájena stavba Litvínov ČOV (celkem 336 mil. Kč)

Nejvýznamnější realizované stavby v okrese:

Litvínov ČOV	(336 mil. Kč)
Meziboří, ÚV, osazení UV lampy	(15,5 mil. Kč)
Most, Okružní – rek. vodovodu	(21,2 mil. Kč)
Obrnice, sídliště, rek. vod.	(6,8 mil. Kč)
Chánov, ČOV, rek. odvodňovací odstředivky	(6,7 mil. Kč)
Lom, Loučná – rek. vodovodu	(9,8 mil. Kč)

Největší připravované stavby pro realizaci v následujících letech jsou:

Korozluky, Sedlec, rek. vodovodu

Litvínov, Koldům, rek. přív. a zásobního řadu

Litvínov, Anglická, rek. kanal. a vod.

Litvínov, AK Šumná, rekonstrukce

Litvínov, VDJ Hamerský Vrch, rek. rozvodů v AK VDJ

Lom, Osecká, rekonstrukce kanalizace

Nejvýznamnější stavbou připravenou pro realizaci v roce 2009 je stavba nové čistírny odpadních vod v Litvínově. Na stavbu byla přislíbena dotace ze SFŽP ve výši až 60%.

Okres Teplice:

Celkový objem prostředků vynaložených na investiční výstavbu v okrese Teplice v roce 2008 představoval 209,63 mil. Kč. Realizováno bylo 18 staveb, z toho bylo 13 dokončeno.

Významné stavby realizované v roce 2008 :

Želénky, ČOV – rekonstrukce	(celkem 131,8 mil. Kč)
Bílina, ČOV – rekonstrukce	(celkem 89 mil. Kč)
Aglomerace Duchcov – odstranění výustí	(celkem 110 mil. Kč)
Dubí, Mstišov, kanalizace II. etapa	(celkem 43,2 mil. Kč)
Teplice, U Červeného kostela, rek. kanalizace	(16,3 mil. Kč)
Dubí, Cínovec – zdroj vody modernizace	(12,2 mil. Kč)

Největší připravované stavby pro realizaci v následujících letech jsou:

Koštany, Střelná - rekonstrukce vodovodu
Hudcov, Košfamská, Výšina - rekonstrukce vodovodu
Teplice, Nákladní, Spojenecká – rek. kanalizace a vodovodu
Teplice, Denisova - rek. kanalizace a vodovodu
Bystřany, ČOV – rekonstrukce strojovny vyhnívání
Bystřany, ČOV – rekonstrukce jímek a ČS primárního kalu

Okres Ústí nad Labem :

Celkový objem prostředků vynaložených na investiční výstavbu v okrese Ústí nad Labem v roce 2008 představoval 50,04 mil. Kč. Realizováno bylo 12 staveb, z toho bylo 11 dokončeno.

Významné stavby realizované v roce 2008 :

Ostrov, ÚV – rekonstrukce	(16,0 mil. Kč)
Ústí n.L., přivaděč z LTM, rekonstrukce	(12,9 mil. Kč)
Ústí n.L., Olšinky, Svádov - kanalizace	(celkem 62 mil. Kč)

INVESTIČNÍ VÝSTAVBA SVS



24

Největší připravované stavby pro realizaci v následujících letech jsou:

Ústí n.L., Hrbovická – rek. kanalizace a vodovodu
Chabařovice, Haškova - rek. kanalizace a vodovodu
Ústí n.L., Beethovenova – rek. kanalizace a vodovodu
Neštěmice, ČOV – rekonstrukce kalové koncovky
Ústí n.L., Palachova – rekonstrukce vodovodu
Ústí n.L., Mošnova – rekonstrukce vodovodu
Ústí n.L., Resslera – rekonstrukce vodovodu
Ústí n.L., Na Spálence – rekonstrukce vodovodu

Okres Děčín :

Celkový objem prostředků vynaložených na investiční výstavbu na území okresu Děčín v roce 2008 byl 329,0 mil. Kč, z toho v oblasti strategických investic 273,6 mil. Kč a v oblasti obnovy majetku 55,4 mil. Kč. Realizováno bylo 30 staveb, z toho bylo 18 dokončeno.

Významné stavby realizované v roce 2008 :

Benešov n/PI – odkanalizování a čištění odpadních vod	(celkem 91,4 mil. Kč)
Benešov n/PI, B. Němcová – odstranění výusti, rekonstrukce vodovodu a kanalizace	(celkem 16,6 mil. Kč)
Děčín, Vítězství – rekonstrukce kanalizace a vodovodu	(celkem 18,5 mil. Kč)
Děčín – odstranění výusti DC 19 a DC 20	(celkem 44,7 mil. Kč)
Chřibská, Varnsdorf – rekonstrukce přivaděče	(celkem 36 mil. Kč)
Janov – rekonstrukce ČS č. II	(celkem 4,9 mil. Kč)
Rumburk - prodloužení kmenové stoky A1	(celkem 44,7 mil. Kč)
Varnsdorf, Hrádek – kanalizace	(celkem 29,7 mil. Kč)
Varnsdorf, Pěnkavčí Vrch – kanalizace	(celkem 28,2 mil. Kč)
Varnsdorf – rekonstrukce ČOV	(celkem 224,1 mil. Kč)

Největší připravované stavby pro realizaci v následujících letech jsou:

Česká Kamenice, ČOV, rekonstrukce
Šluknov, rekonstrukce ČOV
Česká Kamenice, náhrada zdroje Dobrý pramen
Česká Kamenice, odstr. výusti DC 25, DC 27, DC 29 a DC 30
Děčín, Březová, rekonstrukce kanalizace a vodovodu
Děčín, Kamenická, rekonstrukce kanalizace a vodovodu
Děčín, Letná, rekonstrukce vodovodu III. etapa
Děčín, odstranění výusti DC 05
Děčín, odstranění výusti DC 16

Děčín, vodojem Letná
Chřibská, náhrada zdrojů
Jílové, U Rybníka, rekonstrukce vodovodu
Krásná Lípa, náhrada zdroje Jedlová pro Krásnou Lípu
Malšovice, náhrada zdroje VP, NP
Mikulášovice, náhrada zdroje
Varnsdorf, Špičák, ÚV, rekonstrukce

Okres Litoměřice :

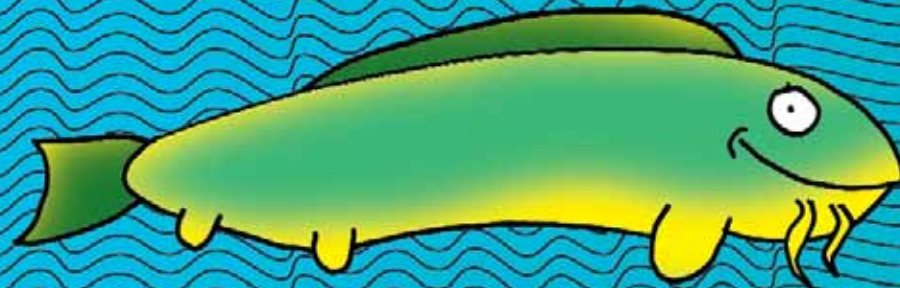
Celkový objem prostředků vynaložených na investiční výstavbu na území okresu Litoměřice v roce 2008 byl 41,6 mil. Kč, z toho v oblasti strategických investic 0,8 mil. Kč a v oblasti obnovy majetku 40,8 mil. Kč. Realizováno bylo 8 staveb, z toho bylo 7 dokončeno.

Významné stavby realizované v roce 2008 :

Litoměřice, Třeboutice – rekonstrukce vodovodu	(celkem 31,8 mil. Kč)
Terežín, rek. vodovodu Tyršova a U zásobárny	(1 mil. Kč)
Čížkovice, Nádražní, rek. kanalizace	(1 mil. Kč)
Třebívlice, dr. E. Beneše, rek. kanalizace	(1 mil. Kč)

Největší připravované stavby pro realizaci v následujících letech jsou:

Ctiněves, rekonstrukce vodovodu
Čížkovice, Úpohlavy, rekonstrukce přírodního řadu
Děčany, Sojany, Vojničky, rekonstrukce vodovodu
Dušníky, Přestavky, rekonstrukce přírodního řadu
Libochovice, Havlíčkova, rekonstrukce vodovodu a kanalizace
Lovosice, Secheza, rekonstrukce vodovodního řadu
Mšené - Lázně, rekonstrukce ČOV
Píšťany, rekonstrukce vodovodu
Roudnice n. L., Špindlerova, Barákova, rekonstrukce vodovodu a kanalizace
Straškov, Vodochody, rekonstrukce vodovodu
Štětí, Hněvice, přírodní řad
Úštěk, 1. máje, odstranění výusti a rekonstrukce vodovodu
Úštěk, U nádraží, odstranění výusti
Velemín, Bílinka, náhrada zdroje



INTEGROVANÝ PROJEKT LUŽICKÁ NISA

25

Rekonstrukce ÚV a ČOV a rekonstrukce a dokončení kanalizace v povodí Lužické Nisy, projekt č.CCI 2004/CZ/16/C/PE/004

Integrovaný projekt „Lužická Nisa“ v celkovém finančním objemu cca 31,3 milionu EUR přispěje v Libereckém kraji k uvedení vodohospodářské infrastruktury do souladu s evropskou legislativou a novou legislativou ČR. Integrovaný projekt „Lužická Nisa“ tvoří celkem tři subprojekty - Pitná voda (Rekonstrukce ÚV Souš), Kanalizační systém (Rekonstrukce a dostavba kanalizačního systému Liberec - Jablonec n. N.) a Odpadní voda (Rekonstrukce ČOV Liberec). Projektu „Lužická Nisa“ bylo rozhodnutím Evropské komise přiděleno 20 733 840 Eur z Fondu soudržnosti a dalšími 35 miliony korun přispívá Státní fond životního prostředí ČR. Na zbývajících částech se investičně podílí SVS.

V průběhu již zahájené realizace projektu „Lužická Nisa“ došlo ke změnám resp. zpřísnění podmínek (podmínky přijatelnosti), za nichž je možné evropskou dotaci žadateli poskytnout. Dlouhodobou, odborně podloženou komunikací zástupci SVS v roce 2008 vzniklé nejasnosti a ve společnosti používaný finanční model dostatečně vysvětlili. Díky tomu je možné konstatovat, že zmíněnou původně přidělenou dotaci pro projekt „Lužická Nisa“ se podařilo obhájit. Rekonstrukce a dostavba kanalizace vždy představuje náročnou akci z důvodu nezbytných dopravních omezení, proto vyžaduje úzkou koordinaci s místní správou, zhotoviteli stavby a provozní společností. V rámci projektu „Lužická Nisa“ dochází ke zvýšení počtu obyvatel připojených na rozšířenou kanalizační síť, jež odvádí splaškové vody na zmodernizovanou čistírnu odpadních vod. Liberecká ČOV má navíc dostatečnou kapacitu pro aglomeraci Liberec – Jablonec nad Nisou i s výhledem do budoucna.

Úpravna vody je rekonstruována za provozu, s omezením kapacity a s krátkodobými odstávkami, jež však neznamenají zásah do plynulosti dodávek pitné vody odběratelům. SVS vytvořila předpoklady pro dostatečně kapacitní dodávky vody z jiných zdrojů ještě před zahájením rekonstrukce ÚV Souš, a to řadou investičních opatření v objemu cca 20 milionů korun mimo rámec projektu „Lužická Nisa“.

Opatření 1 – Rekonstrukce ÚV Souš

Zhotovitelem je česko - francouzské sdružení SMP a.s. Praha – Sogea Satom. Smluvní cena je 11 395 tis. EUR bez DPH a dílo bude dle smlouvy dokončeno do 31. května 2009.

Podle harmonogramu byla v srpnu r. 2008 dokončena a do předčasného užívání uvedena první polovina modernizované filtrace úpravny vody včetně příslušné části strojovny, stavební a technologické části kalového hospodářství a nové akumulární nádrže.

Dále byly provedeny tyto stavební objekty a provozní soubory: Přívod surové vody, rychlo-

mísení, reakční nádrže, bezpečnostní přeliv, přeložka dešťové kanalizace, první část vápeného hospodářství, první část dávkování koagulantu a byla provedena rekonstrukce opláštění budovy úpravny s kompletní výměnou oken. Některé z uvedených částí jsou provozovány v předčasném užívání.

Úpravna podle stanovených podmínek průběžně vyrábí pitnou vodu pro zásobování Desné, Tanvaldu a dalších spotřebišť na okrese Jablonec n.N., což klade na zhotovitele, provozovatele a dozor vysoké nároky.

Opatření 2 – Rekonstrukce ČOV Liberec – dokončeno, dílo je ve zkušebním provozu

Zhotovitelem bylo sdružení Syner s.r.o. Liberec a OHL ŽS a.s. Brno.

Smluvní cena 6 204 tis. EUR bez DPH.

Celková cena díla na základě akceptovaných změnových řízení: 6 350 tis. EUR.

Dílo bylo dle smlouvy dokončeno 30. září 2008 a od 1. října 2008 je v ročním zkušebním provozu. Zkušební provoz po stránce efektu čištění je zatím uspokojivý. Objevuje se však řada technických problémů, například: ucpávání a zamrzání hrubých česlí na stoce A, opakované závady na dmychadlech, zamrzání uzávěrů rozvodu vzduchu nitrifikačních nádrží, závady na měřicím zařízení odlehčovaných množství vod, potřeba permanentního doladování systému řízení technologických procesů čištění odpadní vody a další závady. Kontrola odstraňování uvedených závad a nahlašování nových je předmětem pravidelného měsíčního kontrolního dne.

Podle údajů SČVK a. s. Teplice, tj. provozovatele ČOV, zveřejněných na konferenci v Liberci 4. listopadu 2008 vzrostly provozní náklady rekonstruované ČOV Liberec za 3. čtvrtletí roku 2008 oproti stejnému období roku předešlého ze 14,25 mil.Kč na 16,62 mil.Kč, tedy o 17%. Z toho náklady na chemikálie vzrostly např. o 23%, na el. energii o 142%, na opravy o 38% atd. Klesly pouze náklady na likvidaci kalů a to o 43%. Celoročně klesly úplaty za vypouštění odp. vod do vodoteče o 6 %, z 1,749 mil. Kč/rok na 1,637 mil. Kč tedy o 112 tis. Kč za rok.

Z uvedeného je zřejmé, že rekonstrukce čistírny odpadních vod znamená přínosy ekologické a ztráty ekonomické.

Opatření 3 – Rekonstrukce a dostavba kanalizačního systému Liberec-Jablonec n/N.

Zhotovitelem je sdružení OHL ŽS a.s. Brno a Syner s.r.o. Liberec.

Smluvní cena je 11 204 tis. EUR bez DPH a dílo bude dle smlouvy dokončeno do 5. srpna 2009.

Kanalizace o celkové délce 12 313 m včetně přípojek byla do 31.12.2008 dokončena a uvedena do provozu.

V současnosti se pracuje už jen na ucelené části díla č. 11 – Dešťové zdrže, kde zbývá provést montáž technologického zařízení a provést sanace betonových konstrukcí. Na ucelené části díla č. 7 – Liberec, stoka B XXV zbývá provést obnovu asfaltových povrchů v Tanvaldské ulici, která byla z důvodu koordinace s navazujícími dopravními stavbami přesunuta do letošního roku a bude dokončena dle klimatických podmínek nejdéle do května 2009.

Kontrola projektu Nejvyšším kontrolním úřadem

Od 26. srpna 2008 do 19. prosince 2008 prováděl v SVS a. s. Nejvyšší kontrolní úřad kontrolu č. 08/22 – „Finanční prostředky určené na čištění odpadních vod“ na projektu „Rekonstrukce úpravny vody a čistírny odpadních vod a rekonstrukce a dokončení kanalizace v povodí Lužické Nisy – CCI 2004/CZ/16/C/PE/004“.

Předmětem kontroly byla skupina opatření č. 2 - Rekonstrukce čistírny odpadních vod Liberec a skupina opatření č. 3 - Rekonstrukce a dokončení kanalizačního systému Liberec - Jablonec nad Nisou.

Dne 19. 12. 2008 obdržela SVS a. s. Kontrolní protokol NKÚ o kontrole č. 08/22 „Finanční prostředky určené na čištění odpadních vod“. Nebylo shledáno porušení rozpočtové kázně nebo neoprávněné použití peněžních prostředků státního rozpočtu, tedy porušení zákona č.218/2000Sb o rozpočtových pravidlech a NKÚ nenavrhuje v protokolu z 19. 12. 2008 vůči SVS a.s. žádná opatření.

V rámci projektu byla v oblasti odpadní vody realizována k ochraně životního prostředí řada složitých vodohospodářských děl, která slouží svému účelu. Poskytnuté finanční prostředky byly použity v souladu s úmyslem donátora, tedy Evropského Společenství.

Usnesením č. 10/2009 ze dne 26. 1. 2009 vzalo Představenstvo SVS a.s. Zprávu o kontrole projektu L.Nisa Nejvyšším kontrolním úřadem „na vědomí“.

POMOC AKCIONÁŘŮM - SPOLUFINANCOVÁNÍ

27

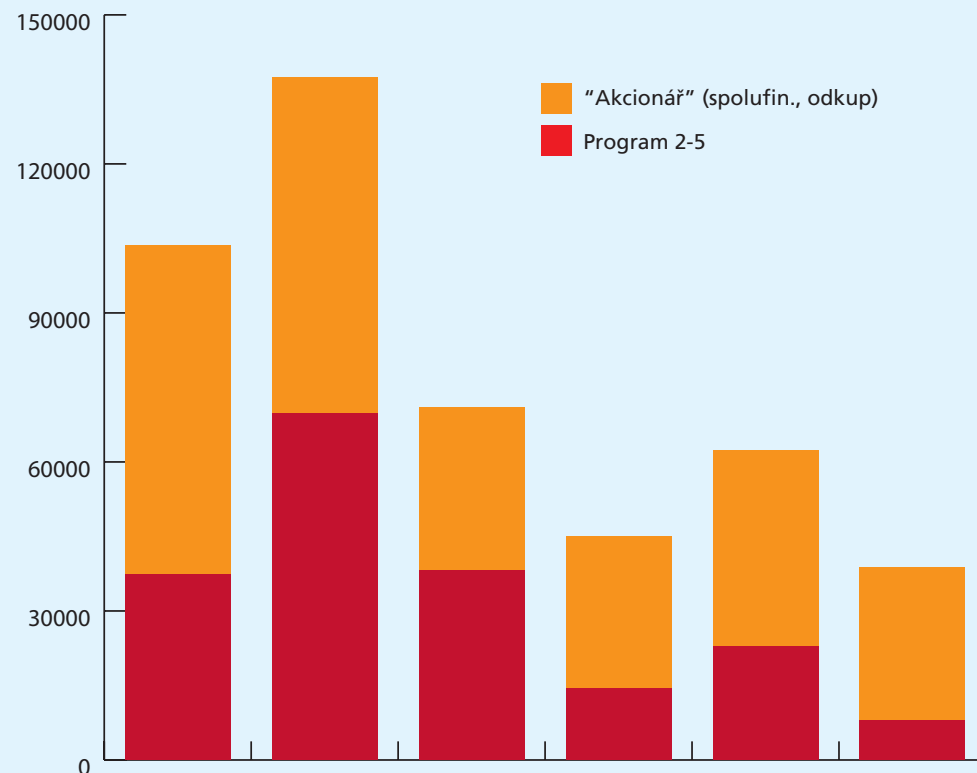
Tradiční spoluúčast Severočeské vodárenské společnosti a.s. na investičních aktivitách akcionářů formou spolufinancování staveb akcionářů pokračovala i v roce 2008.

Schváleno bylo v průběhu roku 2008 celkem 90 návrhů akcionářů na spolufinancování nebo odkoupení vodohospodářského majetku.

V roce 2008 bylo na institut spolufinancování vynaloženo formou zálohy na kupní cenu u realizovaných staveb či formou kupní ceny, či doplatku kupní ceny u staveb dokončených celkem 30.961 tis. Kč.

(Česká Lípa – 2.392.726,- Kč,
Chomutov – 1.060.200,- Kč,
Děčín – 2.080.211,- Kč,
Jablonec nad Nisou – 2.540.394,- Kč,
Kladno – 3.770.891,- Kč,
Liberec – 110.250,- Kč,
Louny – 6.428.834,- Kč,
Litoměřice – 6.014.370,- Kč,
Mělník – 1.066.626,- Kč,
Most – 238.500,- Kč,
Teplice – 2.849.000,- Kč,
Ústí nad Labem – 2.408.550,- Kč).

V roce 2008 bylo na program 2-5 vynaloženo formou zálohy na kupní cenu u realizovaných staveb celkem 7.892.858,- Kč. (Česká Lípa – 1.390.177,- Kč, Děčín – 4.515.823,- Kč, Liberec – 1.179.516,- Kč, Litoměřice – 807.342,- Kč).



Položky (v tis. Kč)	2003	2004	2005	2006	2007	2008
Program 2-5	37 403	69 737	38 228	14 393	22 781	7 893
Akcionář (spolufin.,odkup)	66 195	67 751	32 814	30 608	39 602	30 961



FINANČNÍ A MAJETKOVÁ SITUACE SPOLEČNOSTI

28

Severočeskou vodárenskou společností a. s. lze za rok 2008 charakterizovat jako obchodní společnost stabilní a solventní. Společnost po celou dobu své existence vykazuje kladné hospodářské výsledky. Základním cílem společnosti i nadále zůstává zajištění zásobování obyvatelstva kvalitní pitnou vodou a odkanalizování a čištění odpadních vod za sociálně přijatelnou cenu (vodné a stočné) prostřednictvím Severočeských vodovodů a kanalizací, a. s. na základě uzavřené dlouhodobé smlouvy o pronájmu vodohospodářského majetku společnosti. Hlavní činnost společnosti spočívá ve stálém zvyšování kvality vodohospodářského vybavení regionu, tedy v péči o stávající infrastrukturu (opravy, údržba a obnova majetku) a ve výstavbě nového vodohospodářského majetku, při minimalizaci nákladů spojených s touto činností.

Aktiva společnosti v průběhu roku 2008 vzrostla o 1 412 738 tis. Kč v pořizovacích cenách. Největší položku aktiv společnosti tvoří dlouhodobý hmotný majetek, jehož zůstatková cena k 31. 12. 2008 činila 14 763 734 tis. Kč, a který se na celkových aktivech společnosti podílí 92,8 %. Hodnota finančního investičního majetku společnosti dosahuje sice pouze 4,0 % podílu na celkových aktivech společnosti, ale tento finanční majetek se výrazně podílí na celkové tvorbě hospodářského výsledku.

Finanční investiční majetek společnosti představují v převážné míře akcie provozní společnosti Severočeské vodovody a kanalizace, a. s. se sídlem v Teplicích a Středočeských vodáren, a. s. se sídlem v Kladně. Severočeská vodárenská společnost a. s. měla k 31. 12. 2008 v držení 49,13 % akcií Severočeských vodovodů a kanalizací, a. s. jako druhý největší akcionář po Veolia Voda Česká republika, a. s., která ke stejnému datu měla v držení 50,10% akcií SČVK, a. s. Severočeská vodárenská společnost a. s. obdržela v roce 2008 z titulu držení akcií SČVK, a. s. dividendy ve výši 129 164 tis. Kč.

Aktiva společnosti jsou z 88,49 % kryta vlastním kapitálem společnosti. Cizí zdroje kryjí aktiva společnosti z 11,51 % a jsou tvořeny úvěry a výpomocemi na investiční výstavbu (210 804 tis. Kč), krátkodobými závazky z obchodních vztahů (431 258 tis. Kč) a odloženým daňovým závazkem (z rozdílů účetních a daňových zůstatkových cen ve výši 409 300 tis. Kč).

V roce 2008 byly společností čerpány mj. i dva nové úvěry od ČSOB na rekonstrukci ČOV Varnsdorf ve výši 65 358 tis. Kč a 106 443 tis. Kč.

V roce 2008 byly ukončeny a do užívání zařazeny stavby s dotací 139 372 tis. Kč v rámci akcí ISPA Podkrušnohoří: rekonstrukce čistíren odpadních vod v Klášterci nad Ohří, Údlících a v Žatci. V rámci akce Lužická Nisa byla ukončena rekonstrukce ČOV v Liberci, která byla nejnákladnější stavbou v roce 2008 s dotací 112 652 tis. Kč. Na tyto stavby programu

ISPA byly přijaty dotace Státního fondu životního prostředí ve výši 17 013 tis. Kč a EU ve výši 235 011 tis. Kč.

S přispěním dotace od Ministerstva zemědělství ve výši 8 680 tis. Kč byla ukončena ve sledovaném roce náhrada vodního zdroje v obci Peruc, okres Louny.

Společnost v roce 2008 čerpala dotace na pořízení vodohospodářského majetku v celkové výši 310 909 tis. Kč. Společnost dále uhradila splátky dříve poskytnutých úvěrů a finančních výpomocí ve výši 48 518 tis. Kč.

Společnost vykázala za rok 2008 kladný hospodářský výsledek ve výši 344 329 tis. Kč. Provozní výsledek hospodaření za rok 2008 dosáhl částky 243 335 tis. Kč, když nejvýznamnější položkou na straně výnosů bylo nájemné z pronájmu vodohospodářského majetku provozovateli – Severočeským vodovodům a kanalizacím, a. s. (1 076 124 tis. Kč) a na straně nákladů odpisy majetku (715 312 tis. Kč). Na dosaženém zisku se výrazně podílí i výsledek z finančních aktivit společnosti, kdy byl vytvořen finanční hospodářský výsledek ve výši 151 061 tis. Kč (z toho výnosy z dividend 132 897 tis. Kč).

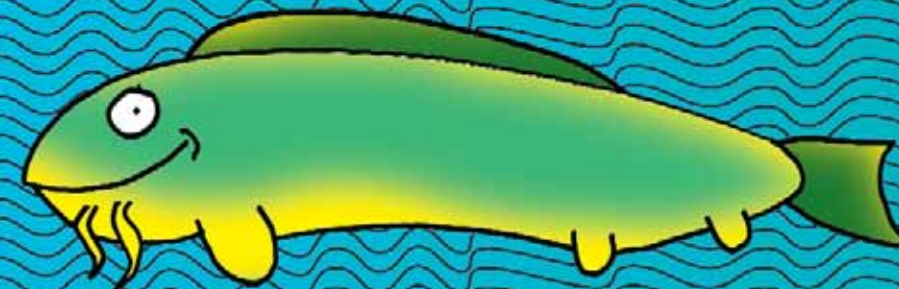
Celkový hospodářský výsledek společnosti za rok 2008 byl snížen o hodnotu odložené daně, která činila 50 072 tis. Kč.

Severočeská vodárenská společnost a. s. plnila v roce 2008 plynule veškeré své závazky vyplývající z obchodního styku. Rovněž splátky návratných finančních výpomocí a splátky poskytnutých úvěrů probíhaly v souladu s uzavřenými smlouvami.

Společnost má dlouhodobě pohledávky z titulu pohledávky za bývalým zaměstnancem, který v roce 2002 zpronevěřil finanční prostředky společnosti. V roce 2008 obdržela společnost na základě soudní exekuce částečnou úhradu této pohledávky ve výši 7 170 tis. Kč. O tuto částku byla snížena opravná položka z původních 60 079 tis. Kč na 52 909 tis. Kč. V účetnictví společnosti je pohledávka kryta 100% opravnou položkou.

Celkový přehled aktiv a pasiv společnosti a tvorby hospodářského výsledku za rok 2008 a léta předchozí poskytují dále uvedené výkazy v části III této výroční zprávy.

FINANCE A HOSPODAŘENÍ SPOLEČNOSTI



Hospodaření společnosti za roky 1995 až 2008 lze charakterizovat jako plynulé a stabilizované s dostatečnou likviditou, a to jak při financování provozních potřeb společnosti, tak i v oblasti financování investičních potřeb. Ty jsou podporovány vratnými a nevratnými finančními výpomocemi ze Státního fondu životního prostředí ČR, státního rozpočtu, dotacemi z programů EU a komerčními úvěry. V letech 1995 až 2008 společnost trvale vykazovala kladné výsledky hospodaření.

v tis. Kč	1995	1996	1997	1998	1999	2000	2001
Aktiva celkem	10 069 320	10 683 745	11 261 166	11 651 762	11 875 486	12 487 172	12 927 980
Vlastní kapitál	9 889 540	10 352 790	10 697 070	11 216 936	11 408 637	11 734 368	12 216 188

v tis. Kč	2002	2003	2004	2005	2006	2007	2008
Aktiva celkem	13 090 937	13 369 267	13 596 237	14 263 944	14 575 614	15 090 284	15 911 324
Vlastní kapitál	12 380 147	12 404 143	12 738 304	12 959 485	13 341 421	13 736 555	14 079 927

Výsledek hospodaření za účetní období

v tis. Kč	1995	1996	1997	1998	1999	2000	2001
	33 693	1 800	31 612	30 766	39 672	47 825	43 535

v tis. Kč	2002	2003	2004	2005	2006	2007	2008
	43 709	4 527	130 238	226 208	341 304	390 298	344 329

FINANČNÍ ZDROJE SPOLEČNOSTI

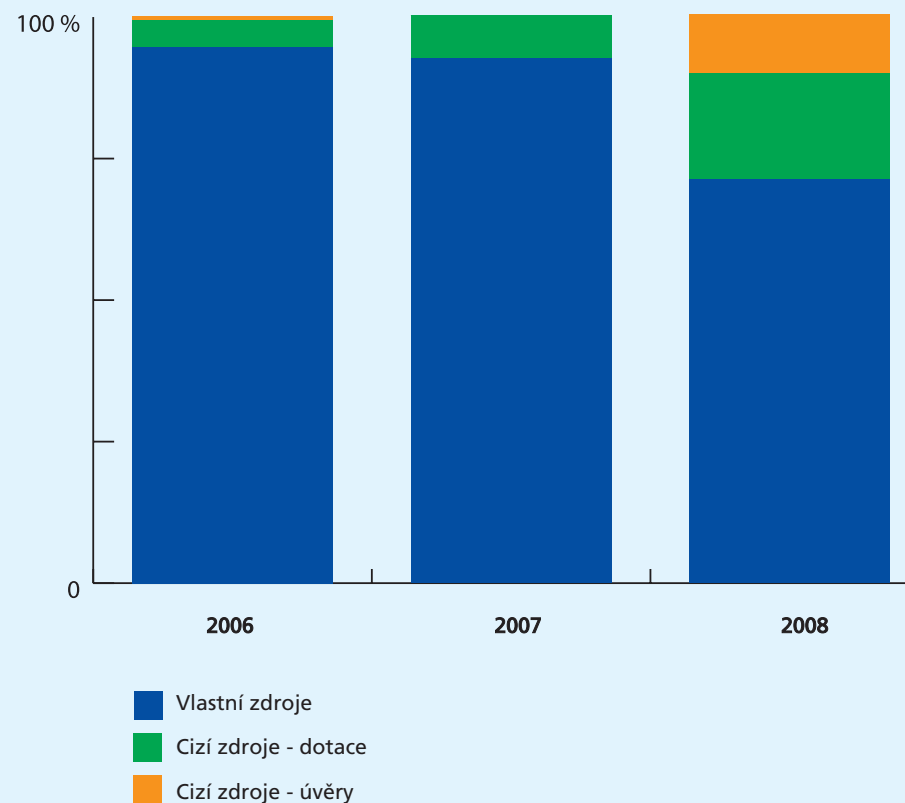
Základní zdroje financování investičních potřeb společnosti představují zisk a odpisy, které dohromady dosáhly k 31.12.2008 částky 1 060 mil. Kč. Na tvorbě těchto finančních zdrojů se podílely zejména provozní výnosy společnosti generované nájemným za vodohospodářský majetek a finanční výnosy plynoucí především z majetkových účastí v jiných podnikatelských subjektech.

Cizí finanční zdroje byly v roce 2008 tvořeny dotacemi a úvěry na strategické investice vyplývající z potřeby plnění opatření EU k čištění městských odpadních vod ve vybraných aglomeracích. V celkové výši 171 801 tis. Kč byly čerpány dva úvěry na rekonstrukci ČOV Varnsdorf. Společnost obdržela v roce 2008 dotace ve výši 61 958 tis. Kč na projekty ISPA Podkrušnohoří, 235 383 tis. Kč na integrovaný projekt Lužická Nisa, 9 345 tis. Kč na rekonstrukci ČOV Benešov nad Ploučnicí, 2 000 tis. Kč na rekonstrukci kanalizace Svádov - Olšinky atd.

Rostoucí potřeba cizích zdrojů na úkor vlastních zdrojů společnosti souvisí s intenzivním plněním evropské směrnice na odkanalizování obcí do 2000 ekvivalentních obyvatel. V roce 2008 využila společnost vícezdrojové financování investičních potřeb a nadále pokračuje v čerpání dotací jak ze zdrojů EU tak ze státního rozpočtu. Zvolená struktura zdrojů odpovídá optimální strategii na zajištění financování infrastrukturních potřeb společnosti.

Finanční zdroje 2006 – 2008

(v tis. Kč)	2006	2007	2008
Vlastní zdroje	1 240 554	1 401 066	1 190 579
Cizí zdroje - dotace	60 610	116 033	310 909
Cizí zdroje - úvěry	9 281	0	171 801
Celkem finanční zdroje	1 310 445	1 517 099	1 673 289



ZÁKLADNÍ VODOHOSPODÁŘSKÉ ÚDAJE

31

Vodovody

	rok 2008	Jednotky
Počet obyvatel celkem	1,279	mil.
Počet zásobených obyvatel	1,056	mil.
Počet úpraven vod	53	ks
Počet vodojemů	1 026	ks
Počet čerpacích stanic pitné vody	292	ks
Délka vodovodních přípojek	1 355	km
Délka vodovodní sítě (bez přípojek)	8 366	km
Kapacita úpraven vody celkem	5 960	l/s
Kapacita podzemních zdrojů	2 063	l/s
Kapacita vodojemů	658 008	m ³
Voda vyrobená	81 833	tis.m ³ /rok
Voda fakturovaná	57 680	tis.m ³ /rok
Specifická spotřeba vody (obyvatel.)	89	l/os.den

Kanalizace

	rok 2008	Jednotky
Počet obyvatel celkem	1,279	mil.
Počet obyvatel napojených na kanalizaci	0,885	mil.
Počet obyvatel napojených na ČOV	0,838	mil.
Počet čistíren odpadních vod celkem	165	ks
Kapacita čistíren odpadních vod	394 055	m ³ /den
Délka kanalizační sítě (bez přípojek)	3 332	km
Voda vypouštěná do vodních toků	89 587	tis. m ³ /rok
Voda čištěná	85 706	tis. m ³ /rok

CENA VODY

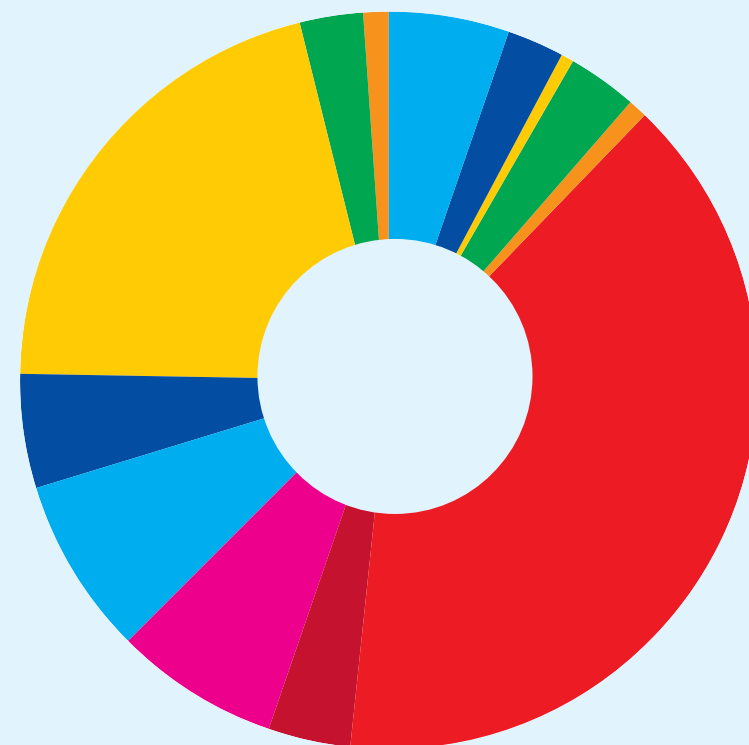
Cena vody je regulována státem. Její výše je určována podle pravidel stanovených v Cenovém věstníku ministerstva financí. Do kalkulace ceny vody lze zahrnovat pouze ekonomicky oprávněné náklady a přiměřený zisk. Náklady se odvíjí od kalkulovaných provozních nákladů společnosti Severočeské vodovody a kanalizace, a.s., nájemného za vodohospodářský majetek a opravy, které jsou stanoveny dohodou na základě návrhu Severočeské vodárenské společnosti a.s. Výše vodného a stočného je pro následující rok stanovena na základě kalkulace jednotlivých skupin nákladů.

Tyto skupiny tvoří náklady na základě cen stanovených jinými subjekty (cena surové vody, poplatky za vypouštění odpadních vod, daně), náklady sjednané (nákup vod z jiných regionů, nájemné, pojistné, plánované opravy), náklady na energii a přímé provozní a technické náklady (materiál, mzdy, platby sociálního a zdravotního zabezpečení, běžné provozní opravy a provozní režie, odpisy majetku provozovatele). Zisk vychází z dlouhodobých strategických záměrů vlastníků provozovatele.

1 litr pitné vody = 3,2 haléře

Podíl jednotlivých nákladových položek na ceně vody v roce 2008

Nákladová skupina	Vysvětlení	Podíl (v mil. Kč)	Podíl (v %)
Celkem podíl (v mil. Kč)			
Skupina A	Platby za surovou vodu	145,33	5,44%
311,03	Likvidace odpadu	67,68	2,53%
	Poplatky za vypouštění odpad. vod	15,60	0,58%
	Poplatky za podzemní vody	82,42	3,08%
Skupina B	Voda cizí	20,55	0,77%
1 170,55	Nájemné za vodohospod. infrastrukturu	1050	39,28%
	Opravy majetku SVS a.s.	100	3,74%
Skupina C	Energie	196,37	7,35%
196,37			
Skupina D	Materiál a paliva	201,48	7,54%
969,24	Ostatní materiál. a nemateriál. náklady	133,28	4,99%
	Mzdové náklady	560,09	20,95%
	Ostatní náklady	74,39	2,78%
Skupina E	Odpisy SČVK, a.s.	26	0,97%
26			
Celkové náklady		2 673,19	100,00%



MAJETKOVÉ PODÍLY V JINÝCH SPOLEČNOSTECH

33

Kromě vlastního vodohospodářského majetku vlastní Severočeská vodárenská společnost a. s. podíly na základním kapitálu jiných společností spojených s činností či lokalitou působnosti společnosti.

Severočeské vodovody a kanalizace, a. s.

IČ: 49099451

Sídlo: Teplice, Přítkovská 1689

Základní kapitál: 584 271 000 Kč

Severočeská vodárenská společnost a. s. je vlastníkem 49,13 % akcií (287 034 ks).

SČVK, a. s. zajišťuje až na výjimky provoz veškerých vodohospodářských zařízení ve vlastnictví Severočeské vodárenské společnosti a. s. v regionu a všechny související služby. V roce 2002 byla uzavřena nová partnerská smlouva mezi SVS a. s. a VIVENDI Water (dnes Veolia Voda) o spolupráci v SČVK, a. s. a v dalších oblastech. SČVK, a. s. vykazuje trvale velmi dobré hospodářské výsledky a vyplácí dividendy.

Severočeská vodárenská inženýrská společnost s. r. o.

IČ: 25019996

Sídlo: Ústí nad Labem, Zolova 6

Základní kapitál: 1 550 000 Kč

Severočeská vodárenská společnost a. s. je vlastníkem 100 % podílu.

Společnost poskytuje projektové a inženýrské služby pro přípravu zejména rekonstrukcí a modernizací. Je zaměřena na Program 2-5, rekonstrukce malých čistíren odpadních vod, likvidaci výustí i na poskytování služeb akcionářům pro spolufinancované projekty. Zajišťuje Severočeské vodárenské společnosti a. s. dodržování technických i ekonomických standardů a nezávislou oponenturu a kontrolu nákladů.

Středočeské vodárny, a. s.

IČ: 26196620

Sídlo: Kladno, U vodojemu 3085

Základní kapitál: 1 000 000 Kč

Severočeská vodárenská společnost a. s. získala v roce 2005 podíl 34 %.

SV, a. s. zajišťují provoz vodohospodářských zařízení v regionu Kladno – Mělník.

Dalšími akcionáři společnosti jsou Veolia Water Prague S. A. a Severočeské vodovody a kanalizace, a. s.



INTERNÍ AUDIT

Interní audit byl ve společnosti zaveden po změně organizačního řádu s platností od 1. 1. 2007. Přináší systematický metodický přístup k hodnocení a zlepšování efektivnosti řízení rizik, řídicích a kontrolních procesů, správy a řízení organizace.

Interní audit provádí audity, které slouží k ujištění, že dané činnosti probíhají v souladu s požadovanými pravidly a dané kontrolní mechanismy jsou nastaveny efektivně, účelně a hospodárně.

V roce 2007, tedy v prvním roce činnosti interního auditu, se audit zaměřil především na rizikové oblasti, na základě kterých bylo dle plánu auditu provedeno celkem 5 auditů. Na základě identifikovaných zjištění a doporučených opatření byl sestaven plán auditu na rok 2008.

V roce 2008 byly provedeny celkem 4 audity, v souvislosti s aktuálními prioritami byl mezi nimi zařazen a proveden audit týkající se projektu Čistá Ploučnice se zaměřením na práci projektového týmu a procesu projektového řízení. Opatření se zaměřila na soulad se standardem ISO 10006:2003 a výsledek posloužil pro nastavení projektového řízení ve společnosti.

Nejrozsáhlejším auditem bylo v roce 2008 posouzení stavu a správy vodohospodářského majetku SVS a. s. a systému jejich kontroly. Cílem bylo hodnotit úroveň správy majetku a kvality běžné údržby na vybraném vzorku staveb, dále pak identifikace a přezkoumání kontrolních mechanismů a odpovědností a návrh systému kontroly plnění povinností při správě majetku a provozních podmínek pro majetek SVS a. s. Výsledky tohoto auditu iniciovaly změny v řízení tohoto procesu.

Další audit se týkal prověření nastavení působnosti jednotlivých komisí v rámci SVS a. s., jejich vzájemné provázanosti a evidence rozhodnutí o majetku v rámci těchto komisí. Byla provedena analýza procesu schvalování a nabývání majetku přijetím zadávacího listu až po jeho realizaci, případně nerealizaci. V detailní analýze vzorku spárování zadávacích listů ve strategické komisi a investičních záměrů v investiční komisi za období 1. 1. 2005 až 30. 6. 2008 nebyly shledány významné nedostatky. Audit dále zmapoval dílčí činnosti v celém procesu nabývání majetku, jeho evidence a likvidace se zaměřením na práci jednotlivých komisí a ujistil vedení společnosti o správnosti nastavení procesu.

V souvislosti s připravovanou certifikací podle požadavků normy ISO 9001:2000 a ISO 10006:2003 ověřil interní audit připravenost na zavedení systému managementu kvality a projektového řízení. Cílem tohoto systému bylo vytvořit řízené prostředí uvnitř společnosti, identifikovat chyby a odchylky v procesech a činnostech, zaměřit se na požadavky akcionářů a na zlepšování jednotlivých procesů a činností.

Interní audit v SVS a. s. funguje v souladu s mezinárodně uznávanými standardy pro interní audit IIA, platnou legislativou a nejlepší praxí, které jsou zakotveny ve vnitřních předpisech společnosti a podle kterých se výkon interního auditu řídí.

SYSTEM ŘÍZENÍ

ISO 9001:2000

ISO 10006:2003

35

Vzhledem k neustále se zvyšujícím nárokům na kvalitu poskytovaných služeb a zkvalitnění vlastního systému řízení se SVS a. s. rozhodla zavést systém managementu kvality podle požadavků normy ISO 9001:2000 a v souvislosti s realizací zejména velkých investičních projektů byly do systému řízení rovněž aplikovány požadavky normy ISO 10006:2003, která doporučuje nejlepší dostupnou praxi kvality v oblasti projektového řízení.

Požadavky norem jsou aplikovány na všechny činnosti, které SVS a. s. vykonává nebo zabezpečuje, a to na všech pracovištích.

Certifikační audit zaměřený na ověření shody dle zmíněných norem ISO 9001 a ISO 10006 proběhl v SVS a. s. ve dnech 10. až 12. listopadu 2008. Jeho výsledkem bylo doporučení k vydání certifikátů shody s uvedenými standardy. Předmět certifikace je vymezen na vydaných certifikátech:

**Péče o přiměřený rozvoj a obnovu
vodohospodářského majetku
ve městech a obcích
ve spravovaném území.**

Stvrzující certifikáty od společnosti Det Norske Veritas převzal v sídle společnosti předseda představenstva Petr Skokan.

Severočeská vodárenská společnost a. s. je v rámci České republiky vůbec první vlastníčkou vodárenskou společností, která získala certifikát podle normy ISO 10006:2003 pro řízení jakosti projektů.

Získání certifikátu dle norem ISO 9001 a 10006 k managementu kvality a projektového řízení je dovršením řady promyšlených organizačních změn, aplikace nových vnitřních předpisů i kontrolních mechanismů.



POLITIKA KVALITY

Politika Severočeské vodárenské společnosti a. s.

Charakteristika společnosti

Severočeská vodárenská společnost a. s. je největší vlastnická vodárenská společnost v České republice. Byla založena v roce 1993 ve spolupráci se starosty 424 severočeských měst a obcí, v současné době je jejími akcionáři již 459 měst a obcí. Region její působnosti pokrývá kraj Ústecký a podstatnou část Libereckého kraje.

Mise společnosti

Severočeská vodárenská společnost si klade za cíl pečovat o přiměřený rozvoj a obnovu vodohospodářského majetku ve městech a obcích ve spravovaném území.

Vize společnosti

Severočeská vodárenská společnost je a i nadále chce být stabilní, odborně zdatnou a efektivně fungující společností, zajišťující přiměřenou obnovu a rozvoj vodohospodářského majetku při zachování solidarity mezi malými a velkými akcionáři a při zachování sociálně únosné ceny vody.

K naplnění této politiky společnost hodlá uplatňovat:

Pozitivní přístup ke klientům - akcionářům:

Společnost využívá moderních prostředků a motivuje své zaměstnance k uspokojování potřeb a přání akcionářů a občanů v oblasti obnovy a rozvoje vodohospodářského majetku. Zároveň klade důraz na vstřícnost a korektnost při jednání.

Pozitivní přístup k okolí:

Společnost chce být spolehlivým a silným partnerem. Severočeská vodárenská společnost jedná s ohledem na korektní vztahy se smluvními partnery a v hospodaření s majetkem postupuje vždy co nejefektivněji. Společnost prosazuje zájmy akcionářů při udržení celkové efektivity.

Pozitivní přístup k zaměstnancům:

Cílem společnosti je budování stabilního týmu zaměstnanců na vysoké odborné úrovni. Severočeská vodárenská společnost poskytuje potřebné zázemí a prostředky pro rozvoj odborných a dalších potřebných znalostí svých zaměstnanců a jejich osobní růst. Zároveň klade důraz na co největší efektivitu všech probíhajících procesů a tím minimalizuje vnitřní náklady.



Severočeská vodárenská společnost a. s.
zapsaná u Krajského soudu v Ústí n.L., oddíl B, vložka č. 466

Politika Severočeské vodárenské společnosti a. s.

Charakteristika společnosti

Severočeská vodárenská společnost a. s. je největší vlastnická vodárenská společnost v České republice. Byla založena v roce 1993 ve spolupráci se starosty 424 severočeských měst a obcí, v současné době je jejími akcionáři již 459 měst a obcí. Region její působnosti pokrývá kraj Ústecký a podstatnou část Libereckého kraje.

Mise společnosti

Severočeská vodárenská společnost si klade za cíl pečovat o přiměřený rozvoj a obnovu vodohospodářského majetku ve městech a obcích ve spravovaném území.

Vize společnosti

Severočeská vodárenská společnost je a i nadále chce být stabilní, odborně zdatnou a efektivně fungující společností, zajišťující přiměřenou obnovu a rozvoj vodohospodářského majetku při zachování solidarity mezi malými a velkými akcionáři a při zachování sociálně únosné ceny vody.

K naplnění této politiky společnost hodlá uplatňovat:

Pozitivní přístup ke klientům - akcionářům:

Společnost využívá moderních prostředků a motivuje své zaměstnance k uspokojování potřeb a přání akcionářů a občanů v oblasti obnovy a rozvoje vodohospodářského majetku. Zároveň klade důraz na vstřícnost a korektnost při jednání.

Pozitivní přístup k okolí:

Společnost chce být spolehlivým a silným partnerem. Severočeská vodárenská společnost jedná s ohledem na korektní vztahy se smluvními partnery a v hospodaření s majetkem postupuje vždy co nejefektivněji. Společnost prosazuje zájmy akcionářů při udržení celkové efektivity.

Pozitivní přístup k zaměstnancům:

Cílem společnosti je budování stabilního týmu zaměstnanců na vysoké odborné úrovni. Severočeská vodárenská společnost poskytuje potřebné zázemí a prostředky pro rozvoj odborných a dalších potřebných znalostí svých zaměstnanců a jejich osobní růst. Zároveň klade důraz na co největší efektivitu všech probíhajících procesů a tím minimalizuje vnitřní náklady.

V Teplicích dne 15. 9. 2008

Ing. Miroslav Hrciník
Generální ředitel Severočeské vodárenské společnosti a. s.

Severočeská vodárenská společnost a. s. zapsaná u Krajského soudu v Ústí n.L., oddíl B, vložka č. 466
Přítkovská 10199 Tel. +420-417 563 178 Bankovní spojení Komerční banka, pobočka Teplice
415 30 Teplice Fax: +420-417 564 834 číslo účtu: 11102/027/0100
Česká republika e-mail: info@svs.cz IČ: 49099469
DIČ: CZ 49099469

VÝROK AUDITORA ŘÁDNÁ ÚČETNÍ ZÁVĚRKA



ZPRÁVA NEZÁVISLÉHO AUDITORA

pro akcionáře společnosti
Severočeská vodárenská společnost a.s.

Ověřili jsme příložnou účetní závěrku společnosti *Severočeská vodárenská společnost a.s.* se sídlem v Teplicích, Přítkovská 1689, IČ: 49 09 94 69, tj. rozvahu k 31.12.2008, výkaz zisku a ztráty za období od 1.1.2008 do 31.12.2008 a přílohu této účetní závěrky, včetně popisu použitých významných účetních metod. Údaje o společnosti jsou uvedeny v příloze této účetní závěrky.

Odpovědnost statutárního orgánu účetní jednotky za účetní závěrku.

Za sestavení a věrné zobrazení účetní závěrky v souladu s českými účetními předpisy odpovídá statutární orgán společnosti *Severočeská vodárenská společnost a.s.* Součástí této odpovědnosti je navrhnout, zavést a zajistit vnitřní kontroly nad sestavováním a věrným zobrazením účetní závěrky tak, aby neobsahovala významné nesprávnosti způsobené podvodem nebo chybou, zvolit a uplatňovat vhodné účetní metody a provádět dané situaci přiměřené účetní odhady.

Odpovědnost auditora

Naší úlohou je vydat na základě provedeného auditu výrok k této účetní závěrce. Audit jsme provedli v souladu se zákonem o auditech a Mezinárodními auditorskými standardy a souvisejícími aplikačními doložkami Komory auditorů České republiky. V souladu s těmito předpisy jsme povinni dodržovat etické normy a naplánovat a provést audit tak, abychom získali přiměřenou jistotu, že účetní závěrka neobsahuje významné nesprávnosti.

Audit zahrnuje provedení auditorských postupů, jejichž cílem je získat důkazní informace o částkách a skutečnostech uvedených v účetní závěrce. Výběr auditorských postupů závisí na úsudku auditora, včetně posouzení rizik, že účetní závěrka obsahuje významné nesprávnosti způsobené podvodem nebo chybou. Při posuzování těchto rizik auditor přihlídně k vnitřním kontrolám, které jsou relevantní pro sestavení a věrné zobrazení účetní závěrky. Cílem posouzení vnitřních kontrol je navrhnout vhodné auditorské postupy, nikoliv vyjádřit se k účinnosti vnitřních kontrol. Audit též zahrnuje posouzení vhodnosti použitých účetních metod, přiměřenosti účetních odhadů provedených vedením i posouzení celkové prezentace účetní závěrky.

Domníváme se, že získané důkazní informace tvoří dostatečný a vhodný základ pro vyjádření našeho výroku.

Výrok auditora

Podle našeho názoru, účetní závěrka podává věrný a poctivý obraz aktiv, pasív a finanční situace společnosti *Severočeská vodárenská společnost a.s.* k 31. 12. 2008 a nákladů, výnosů a výsledku hospodaření za rok 2008 v souladu s českými účetními předpisy.

Tuto zprávu auditora vypracoval jménem společnosti HZConsult s.r.o. (Osvědčení KA ČR č. 312) Ing. Miloš Havránek (Osvědčení KA ČR č. 1211), jednatel společnosti HZConsult s.r.o.

V Praze dne 6. dubna 2009




Ing. Miloš Havránek

VÝROK AUDITORA KONSOLIDOVANÁ ÚČETNÍ ZÁVĚRKA



ZPRÁVA NEZÁVISLÉHO AUDITORA

pro akcionáře společnosti
Severočeská vodárenská společnost a.s.

Ověřili jsme přiloženou konsolidovanou účetní závěrku společnosti *Severočeská vodárenská společnost a.s.* se sídlem v Teplicích, Pfitkovská 1689, IČ: 49 09 94 69, tj. rozvahy k 31. 12. 2008, výkaz zisku a ztráty za období od 1. 1. 2008 do 31. 12. 2008 a přílohu této konsolidované účetní závěrky, včetně popisu použitých významných účetních metod. Údaje o společnosti jsou uvedeny v příloze této konsolidované účetní závěrky.

Odpovědnost statutárního orgánu účetní jednotky za konsolidovanou účetní závěrku.

Za sestavení a věrné zobrazení konsolidované účetní závěrky v souladu s českými účetními předpisy odpovídá statutární orgán společnosti *Severočeská vodárenská společnost a.s.* Součástí této odpovědnosti je navrhnout, zavést a zajistit vnitřní kontroly nad sestavováním a věrným zobrazením konsolidované účetní závěrky tak, aby neobsahovala významné nesprávnosti způsobené podvodem nebo chybou, zvolit a uplatňovat vhodné účetní metody a provádět dané situaci přiměřené účetní odhady.

Odpovědnost auditora

Naší úlohou je vydat na základě provedení auditu výrok k této konsolidované účetní závěrce. Audit jsme provedli v souladu se zákonem o auditorech a Mezinárodními auditorskými standardy a souvisejícími aplikačními doložkami Komory auditorů České republiky. V souladu s těmito předpisy jsme povinni dodržovat etické normy a naplánovat a provést audit tak, abychom získali přiměřenou jistotu, že účetní závěrka neobsahuje významné nesprávnosti.

Audit zahrnuje provedení auditorských postupů, jejichž cílem je získat důkazní informace o částkách a skutečnostech uvedených v konsolidované účetní závěrce. Výběr auditorských postupů závisí na úsudku auditora, včetně posouzení rizik, že konsolidovaná účetní závěrka obsahuje významné nesprávnosti způsobené podvodem nebo chybou. Při posuzování těchto rizik auditor přihlíí k vnitřním kontrolám, které jsou relevantní pro sestavení a věrné zobrazení konsolidované účetní závěrky. Cílem posouzení vnitřních kontrol je navrhnout vhodné auditorské postupy, nikoliv vyjádřit se k účinnosti vnitřních kontrol. Audit též zahrnuje posouzení vhodnosti použitých účetních metod, přiměřenosti účetních odhadů provedených vedením i posouzení celkové prezentace konsolidované účetní závěrky.

Domníváme se, že získané důkazní informace tvoří dostatečný a vhodný základ pro vyjádření našeho výroku.

Výrok auditora

Podle našeho názoru, konsolidovaná účetní závěrka podává věrný a poctivý obraz aktiv, pasív a finanční situace společnosti *Severočeská vodárenská společnost a.s.* k 31. 12. 2008 a nákladů, výnosů a výsledku hospodaření za rok 2008 v souladu s českými účetními předpisy.

Tuto zprávu auditora vypracoval jménem společnosti HZConsult s.r.o. (Osvědčení KA ČR č. 312) Ing. Miloš Havránek (Osvědčení KA ČR č. 1211), jednatel společnosti HZConsult s.r.o.

V Praze dne 14. dubna 2009




Ing. Miloš Havránek



ROZVAHA KE DNI 31. 12. 2008 (v tis. Kč)

AKTIVA

39

		Běžné účetní období			Minulé účetní období
		Brutto	Korekce	Netto	Netto
	AKTIVA CELKEM	27 454 801	-11 543 477	15 911 324	15 090 284
B	Dlouhodobý majetek	26 918 990	-11 485 422	15 433 568	14 664 746
B.I.	Dlouhodobý nehmotný majetek	87 442	-60 839	26 603	18 334
B.I.2.	Nehmotné výsledky výzkumu a vývoje	41 701	-39 773	1 928	5 333
B.I.3.	Software	22 011	-15 957	6 053	901
B.I.4.	Ocenitelná práva	5 108	-5 108		769
B.I.7.	Nedokončený dlouhodobý nehmotný majetek	18 622		18 622	11 331
B.II.	Dlouhodobý hmotný majetek	26 188 317	-11 424 583	14 763 734	14 005 094
B.II.1	Pozemky	147 679		147 679	146 808
B.II.2.	Stavby	20 734 589	-9 772 825	10 961 773	10 653 005
B.II.3.	Samostatné movité věci a soubory movitých věcí	2 504 343	-1 715 498	788 845	607 941
B.II.6.	Jiný dlouhodobý hmotný majetek	265	265	265	
B.II.7.	Nedokončený dlouhodobý hmotný majetek	2 523 112		2 523 112	2 277 724
B.II.8.	Poskytnuté půjčky na dlouhodobý hmotný majetek	377 418		377 418	361 315
B.II.9.	Oceňovací rozdíl k nabytému majetku	-99 088	63 730	-35 358	-41 964
B.III.	Dlouhodobý finanční majetek	634 231		643 231	641 318
B.III.1.	Podíly v ovládaných a řízených osobách	441 311		441 311	441 308
B.III.2.	Podíly v účetních jednotkách pod podstatným vlivem	163 362		163 362	163 362
B.III.3.	Ostatní dlouhodobé cenné papíry a podíly	9		9	9
B.III.5.	Jiný dlouhodobý finanční majetek	38 549		38 549	36 639
C.	Oběžná aktiva	533 868	-58 055	475 813	423 842
C.II.	Dlouhodobé pohledávky	58 055	-58 055		
C.II.7.	Jiné pohledávky	58 055	-58 055		
C.III.	Krátkodobé pohledávky	151 777		151 777	138 051
C.III.1.	Pohledávky z obchodních vztahů	105 709		105 709	105 960
C.III.2.	Pohledávky - ovládací a řídicí osoba				
C.III.6.	Stát - daňové pohledávky	45 049		45 049	31 334
C.III.7.	Krátkodobé poskytnuté zálohy	724		724	479
C.III.8.	Dohadné účty aktivní	135		135	289
C.III.9.	Jiné pohledávky	160		160	-11
C.IV.	Finanční majetek	324 036		324 036	285 791
C.IV.1.	Peníze	155		155	109
C.IV.2	Účty v bankách	243 307		243 307	115 098
C.IV.3.	Krátkodobé cenné papíry a podíly	80 574		80 574	170 584
D.I.	Časové rozlišení	1 943		1 943	1 696
D.I.1.	Náklady příštích období	1 903		1 903	1 460
D.I.3.	Příjmy příštích období	40		40	236

ROZVAHA KE DNI 31. 12. 2008 (v tis. Kč)

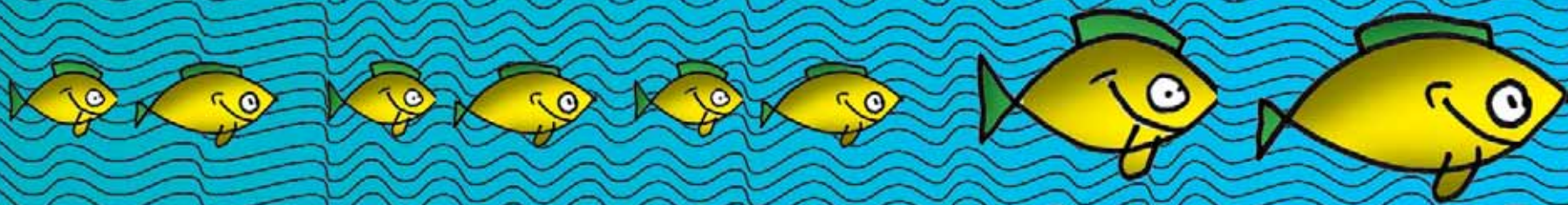
PASIVA

		Běžné účetní období	Minulé účetní období
	PASIVA CELKEM	15 911 324	15 090 284
A	Vlastní kapitál	14 079 926	13 736 554
A.I.	Základní kapitál	7 605 482	7 605 482
A.I.1.	Základní kapitál	7 605 482	7 605 482
A.II.	Kapitálové fondy	3 956 494	3 957 451
A.I.2.	Ostatní kapitálové fondy	3 956 494	3 957 451
A.III.	Rezervní fondy, nedělitelný fond a ostatní fondy ze zisku	2 173 621	1 783 323
A.III.1.	Zákonný rezervní fond	888 995	869 480
A.III.2.	Statutární a ostatní fondy	1 284 626	913 843
A.IV.	Výsledek hospodaření minulých let		
A.V.	Výsledek hospodaření běžného účetního období	344 329	390 298
B.	Cizí zdroje	1 831 112	1 352 217
B.II.	Dlouhodobé závazky	427 300	386 228
B.II.3.	Závazky - podstatný vliv	18 000	27 000
B.II.10.	Odložený daňový závazek	409 300	259 228
B.III.	Krátkodobé závazky	1 193 008	887 468
B.III.1.	Závazky z obchodních vztahů	431 258	428 811
B.III.5.	Závazky k zaměstnancům	2 895	1 777
B.III.6.	Závazky ze sociálního zabezpečení a zdravotního pojištění	1 294	1 333
B.III.7.	Stát - daňové závazky a dotace	752 959	442 079
B.III.8.	Krátkodobé přijaté zálohy	84	1 471
B.III.10.	Dohadné účty pasivní	253	13
B.III.11.	Jiné závazky	4 265	11 984
B.IV.	Bankovní úvěry a výpomoci	210 804	78 521
B.IV.1.	Bankovní úvěry dlouhodobé	196 166	39 003
B.IV.2.	Bankovní úvěry krátkodobé	932	932
B.IV.3.	Krátkodobé finanční výpomoci	13 706	38 586
C.I.	Časové rozlišení	286	1 513
C.I.1.	Výdaje příštích období	286	1 513
C.I.2.	Výnosy příštích období		

VÝKAZ ZISKŮ A ZTRÁTY KE DNI 31. 12. 2008 (v tis. Kč)

41

		sledovaném	minulém
II.	Výkony	1 080 470	1 063 426
II.	1 Tržby za prodej vlastních výrobků a služeb	1 080 470	1 063 426
B.	Výkonová spotřeba	80 122	76 325
B.	1 Spotřeba materiálu a energie	17 704	17 675
B.	2 Služby	62 418	58 650
+	Přidaná hodnota	1 000 348	987 101
C.	Osobní náklady	37 775	32 112
C.	1 Mzdové náklady	24 033	20 772
C.	2 Odměny členům orgánů společnosti a družstva	3 004	1 891
C.	3 Náklady na sociální zabezpečení a zdravotní pojištění	8 657	7 562
C.	4 Sociální náklady	2 080	1 887
D.	Daně a poplatky	1 084	1 306
E.	Odpisy dlouhodobého nehmotného a hmotného majetku	722 482	684 040
III.	Tržby z prodej dlouhodobého majetku a materiálů	5 925	16 737
III.	1 Tržby z dlouhodobého majetku	5 925	16 737
F.	Zůstatková cena prodaného dlouhodobého majetku a materiálů	3 369	53 488
F.	1 Zůstatková cena prodaného dlouhodobého majetku	3 369	53 488
G.	Změna stavu rezerv a opravných položek v provozní oblasti a komplexních nákladů příštích období	-7 170	
IV.	Ostatní provozní výnosy	9 023	9 278
H.	Ostatní provozní náklady	14 421	18 451
*	Provozní výsledek hospodaření	243 335	223 719
VI.	Tržby z prodeje cenných papírů a podílů	134 382	52 948
J.	Prodané cenné papíry a podíly	137 788	56 419
	Výnosy z dlouhodobého finančního majetku	132 897	131 364
VII.	1 Výnosy z podílů v ovládaných a řízených osobách a v účetních jednotkách pod podstatným vlivem	132 897	131 364
	Výnosy z krátkodobého finančního majetku	2 896	2 642
K.	Náklady z finančního majetku	4 918	3 877
M.	Změna stavu rezerv a opravných položek ve finanční oblasti		-250
X.	Výnosové úroky	8 386	7 624
N.	Nákladové úroky	1 356	1 333
XI.	Ostatní finanční výnosy	35 145	9 411
O.	Ostatní finanční náklady	18 583	6 544
*	Finanční výsledek hospodaření	151 061	135 308
Q	Daň z příjmů za běžnou činnost	50 072	-31 271
Q	2 - odložená	50 072	-31 271
**	Výsledek hospodaření za běžnou činnost	344 324	390 298
XIII.	Mimořádné výnosy	5	
*	Mimořádný výsledek hospodaření	5	
***	Výsledek hospodaření za účetní období	344 329	390 298
****	Výsledek hospodaření před zdaněním	394 401	359 027



PŘEHLED O PENĚŽNÍCH TOCÍCH KE DNI 31. 12. 2008 (v tis. Kč)

P.	Stav peněžních prostředků a peněžních ekvivalentů na začátku účetního období	115 207
	Peněžní toky z hlavní výdělečné činnosti (provozní činnost)	
Z.	Účetní zisk nebo ztráta z běžné činnosti před zdaněním	394 401
A. 1	Úpravy o nepeněžní operace	566 923
A. 1 1	Odpisy stálých aktiv a umořování opravné položky k nabytému majetku	715 876
A. 1 2	Změna stavu opravných položek, rezerv	-7 170
A. 1 3	Zisk z prodeje stálých aktiv	-2 556
A. 1 4	Výnosy z dividend a podílů na zisku	-132 897
A. 1 5	Vyúčtované nákladové úroky s výjimkou kapitalizovaných a vyúčtované výnosové úroky	-5 928
A. 1 6	Případné úpravy o ostatní nepeněžní operace	-402
A. *	Čistý peněžní tok z prov.činnosti před zdaněním, změnami prac. kapitálu a mim.položkami	961 324
A. 2	Změny stavu nepeněžních složek pracovního kapitálu	78 193
A. 2 1	Změna stavu pohledávek z provozní činnosti, přechodných účtů aktiv	-6 873
A. 2 2	Změna stavu krátkodobých závazků z provozní činnosti, přechodných účtů pasiv	-4 944
A. 2 3	Změna stavu zásob	0
A. 2 4	Změna stavu krátkodobého finančního majetku nespádajícího do peněžních prostř. a ekvivalentů	90 010
A.**	Čistý peněžní tok z provozní činnosti před zdaněním a mimořádnými položkami	1 039 517
A. 3	Vyplacené úroky s výjimkou kapitalizovaných	-1 356
A. 4	Přijaté úroky	7 284
A. 5	Zaplacená daň z příjmů za běžnou činnost a doměrky daně za minulá období	0
A. 6	Příjmy a výdaje spojené s mimořádným hospodářským výsledkem včetně daně z příjmů	0
A. 7	Přijaté dividendy a podíly na zisku	132 897
A.***	Čistý peněžní tok z provozní činnosti	1 178 342
	Peněžní toky z investiční činnosti	
B. 1	Výdaje spojené s nabytím stálých aktiv	-1 178 520
B. 2	Příjmy z prodeje stálých aktiv	5 957
B. 3	Půjčky a úvěry spřízněným osobám	-807
B.***	Čistý peněžní tok vztahující se k investiční činnosti	-1 173 370
	Peněžní toky z finančních činností	
C. 1	Dopady změn dlouhodobých, resp. krátkodobých závazků	123 283
C. 2	Dopady změn vlastního kapitálu na peněžní prostředky a ekvivalenty	0
C. 2 1	Zvýšení peněžních prostředků z důvodů zvýšení základního kapitálu, emisního ážia atd.	0
C. 2 2	Vyplacení podílů na vlastním jmění společníkům	0
C. 2 3	Další vklady peněžních prostředků společníků a akcionářů	0
C. 2 4	Úhrada ztráty společníky	0
C. 2 5	Přímé platby na vrub fondů	0
C. 2 6	Vyplacené dividendy nebo podíly na zisku včetně zaplacené daně	0
C.***	Čistý peněžní tok vztahující se k finanční činnosti	123 283
F.	Čisté zvýšení resp. snížení peněžních prostředků	128 255
R.	Stav peněžních prostředků a pen. ekvivalentů na konci účetního období	243 462



PŘEHLED O ZMĚNÁCH VLASTNÍHO KAPITÁLU K 31. 12. 2008 (v tis. Kč)

43

		Počáteční zůstatek	Zvýšení	Snížení	Konečný zůstatek
A.	Základní kapitál zapsaný v obchodním rejstříku	7 605 482	0	0	7 605 482
B.	Základní kapitál nezapsaný v obchodním rejstříku	0	0	0	0
C.	Součet A +/- B	7 605 482	XX	XX	XX
D.	Vlastní akcie a vlastní obchodní podíly	0	0	0	0
*	Součet A +/- B +/- D	XX	XX	XX	7 605 482
E.	Emisní ážio	0	0	0	0
F.	Rezervní fondy	869 480	19 515	0	888 995
G.	Ostatní fondy ze zisku	912 843	370 783	0	1 283 626
H.	Kapitálové fondy	3 957 451	0	957	3 956 494
I.	Rozdíly z přecenění nezahrnuté do hospodářského výsledku	0	0	0	0
J.	Zisk minulých účetních období	390 298	0	390 298	0
K.	Ztráta minulých účetních období	0	0	0	0
L.	Zisk/ztráta za účetní období po zdanění	XX	0	XX	344 329
*	Celkem	13 735 554	390 298	391 255	14 078 926

KONSOLIDOVANÁ ROZVAHA

K 31. 12. 2008 (v tis. Kč)

	2008 Netto	2007 Netto
AKTIVA CELKEM	16 423 979	15 557 353
A. Pohledávky za upsaný základní kapitál		
B. Dlouhodobý majetek	15 946 223	15 131 815
B.I. Dlouhodobý nehmotný majetek	26 603	18 334
B.II. Dlouhodobý hmotný majetek	14 763 734	14 005 094
B.III. Dlouhodobý finanční majetek	41 437	39 527
B.IV. Aktivní konsolidační rozdíl	51 763	84 456
B.V. Cenné papíry v ekvivalenci	1 062 686	984 404
C. Oběžná aktiva	475 813	423 842
C.I. Zásoby		
C.II. Dlouhodobé pohledávky		
C.III. Krátkodobé pohledávky	151 777	138 051
C.IV. Krátkodobý finanční majetek	324 036	285 791
D. Časové rozlišení	1 943	1 696
PASIVA CELKEM	16 423 979	15 557 353
A. Vlastní kapitál	14 592 581	14 203 623
A.I. Základní kapitál	7 605 482	7 605 482
A.II. Kapitálové fondy	3 956 494	3 957 451
A.III. Rezervní fondy a ostatní fondy ze zisku	2 173 621	1 783 323
A.IV. Výsledek hospodaření min.let	-537 301	-374 110
A.V. Výsledek hospodaření za účetní období	394 022	449 953
A.V.1 -výsledek hospodaření běžného účetního období	178 748	227 107
A.V.2. -podíl na výsledku hospodaření v ekvivalenci	215 274	222 846
A.VI. Pasivní konsolidační rozdíl		
A.VII. Konsolidační rezervní fond	1 000 263	781 524
B. Cizí zdroje	1 831 112	1 352 217
B.I. Rezervy		
B.II. Dlouhodobé závazky	427 300	386 228
B.III. Krátkodobé závazky	1 193 008	887 468
B.IV. Bankovní úvěry a výpomoci	210 804	78 521
C. Časové rozlišení	286	1 513

KONSOLIDOVANÝ VÝKAZ ZISKU A ZTRÁTY

k 31.12.2008 (v tis.Kč)

45

	2008	2007
I. Tržby za prodej zboží		
A. Náklady vynaložené na prodej zboží		
+ Obchodní marže		
II. Výkony	1 080 470	1 063 426
B. Výkonová spotřeba	80 122	76 325
+ Přidaná hodnota	+1 000 348	+987 101
C. Osobní náklady	37 775	32 112
D. Daně a poplatky	1 084	1 306
E. Odpisy nehmotného a hmotného dlouhodobého majetku	722 482	684 040
III. Tržby z prodeje dlouhodobého majetku	5 925	16 737
F. Zůstatková cena prodaného dl. majetku	3 369	53 488
G. Zúčtování rezerv, opravných položek a časového rozlišení provozních nákladů	-7 170	
IV. Ostatní provozní výnosy	9 023	9 278
H. Ostatní provozní náklady	14 421	18 451
V. Převod provozních výnosů		
I. Převod provozních nákladů		
* Konsolidovaný provozní hospodářský výsledek	243 335	223 719
VI. Tržby z prodeje cenných papírů a podílů	134 382	52 948
J. Prodané cenné papíry a podíly	137 788	56 419
VII. Výnosy z dlouhodobého finančního majetku	9	866
VIII. Výnosy z krátkodobého finančního majetku	2 896	2 642
K. Náklady z finančního majetku	4 918	3 877
IX. Výnosy z přecenění cenných papírů		89
L. Náklady z přecenění cenných papírů		847
M. Změna stavu rezerv a opravných položek ve finanční oblasti		-250
X. Výnosové úroky	8 386	7 624
N. Nákladové úroky	1 356	1 333
XI. Ostatní finanční výnosy	35 145	9 411
O. Ostatní finanční náklady	18 583	6 544
XII. Převod finančních výnosů		

		2008	2007
P.	Převod finančních nákladů		
*	Konsolidovaný hospodářský výsledek z finančních operací	18 173	4 810
Q.	Odložená daň z příjmů za běžnou činnost	50 072	-31 271
**	Konsolidovaný hospodářský výsledek za běžnou činnost	211 436	259 800
XIII.	Mimořádné výnosy	5	
R.	Mimořádné náklady		
R. 1	Zúčtování konsolidačního rozdílu	32 693	32 693
S.	Daň z příjmů z mimořádné činnosti		
*	Konsolidovaný mimoř.hospodářský výsledek	32 688	32 693
T.	Převod podílu na výsledku hospodaření společníkům (+/-)		
***	Konsolidovaný hospodářský výsledek za účetní období bez podílu ekvivalence	178 748	227 107
***	Podíl na hospodářském výsledku v ekvivalenci	215 274	222 846
****	Konsolidovaný hospodářský výsledek za účetní období	394 022	449 953

