



VÝROČNÍ ZPRÁVA 2005

Výroční zpráva 2005

Severočeská vodárenská společnost a. s.



OBSAH

I. Profil společnosti

O společnosti – Důvod vzniku.....	4
Poslání společnosti.....	5
Zájmové území.....	6
Organizace společnosti.....	7
Investiční strategie.....	8
Finanční zdroje společnosti.....	9
Finance a hospodaření společnosti.....	10
Cena vody.....	11
Budoucnost společnosti - Nové plány.....	12

II. SVS Výroční zpráva

Úvodní slovo předsedy představenstva.....	13
Základní údaje o společnosti.....	14
Akcie a základní kapitál.....	14
Předmět podnikání společnosti.....	15
Orgány společnosti	
- Představenstvo.....	16
- Dozorčí rada.....	17
- Výkonné vedení.....	18
Struktura akcionářů a organizační struktura.....	19-20
Majetek společnosti.....	21
Základní vodohospodářské údaje.....	21
Finanční investice.....	22
Majetkové podíly v jiných společnostech.....	22

III. Společnost v roce 2005

Charakteristika činnosti společnosti v roce 2005	
- Vodohospodářský rozvoj.....	23
Investice společnosti v roce 2005.....	24-28
Pomoc akcionářům – spolufinancování.....	29
Finanční a majetková situace společnosti.....	30
Zpráva dozorčí rady.....	31
Výrok auditora.....	32

IV. Finanční část

Rozvaha.....	33-34
Výkaz zisku a ztráty.....	35
Přehled o peněžních tocích.....	36
Přehled o změnách vlastního kapitálu.....	37
Konsolidovaná rozvaha.....	38
Konsolidovaný výkaz zisku a ztráty.....	39

O společnosti

Důvod vzniku

Vývoj a podmínky v oboru vodního hospodářství se v České republice po politických změnách v roce 1989 výrazně změnily. Do té doby centrálně plánované vodní hospodářství bylo převedeno do pravomoci obcí. Ty se proto staly nejen rozhodujícím činitelem pro budoucí rozvoj tohoto odvětví, ale také správci značného vodohospodářského majetku.

Nutnost zajistit kvalitně správu tohoto majetku, jeho obnovu i budoucí výstavbu a především zachovat sociálně přijatelný vývoj ceny vody přivedla starosty měst a obcí racionálně k myšlence vytvořit silnou společnost, která by dokázala garantovat perspektivní rozvoj této významné

oblasti hospodářství i komplexní ochranu životního prostředí. V roce 1993 proto založil Fond národního majetku ČR ve spolupráci se starosty 424 severočeských měst a obcí Severočeskou vodárenskou společností a. s. Vznikla tím jedna z největších vodárenských vlastnických společností v České republice i v širším regionu.



Poslání společnosti

Severočeská vodárenská společnost a. s. je akciová společnost, která působí od roku 1993 na trhu v oblasti správy a rozvoje vodohospodářské infrastruktury. Veškeré akcie Severočeské vodárenské společnosti a. s. jsou v držení celkem 458 severočeských měst a obcí, jednu akcii se zvláštními právy drží stát.

Obce mají tímto způsobem zajištěn bezprostřední vliv na vývoj vodohospodářské infrastruktury, která ovlivňuje jejich životní prostředí a kulturu života.

Zakladatelé určili při vzniku společnosti čtyři základní principy, které průběžně podmiňují veškeré aktivity:

- uplatnění jednotné solidární ceny vody pro celé území,
- udržení sociálně přijatelné ceny,
- uplatnění racionálních podnikatelských metod v hospodaření společnosti,
- vkládání zisku do obnovy a rozšiřování majetku společnosti.

Založení velké regionální vodohospodářské vlastnické společnosti bylo v Čechách unikátní a spolu s vymezením základních principů se ukázalo jako mimořádně šťastný počín, který umožnil racionálně a rychle řešit vážné ekologické problémy v regionu. Tento model společnosti zároveň umožňuje řešit problematiku malých obcí, které by samy nebyly schopny financovat obnovu či rozvoj vodohospodářské infrastruktury.

Díky hospodaření ve větším celku lze vytvořit relativně mohutný finanční zdroj k realizaci větších investičních záměrů využívajících kofinancování se zapojením podpor z fondů EU, státních dotací i půjček či úvěrů z mezinárodních finančních institucí.

V souladu s dlouhodobými podnikatelskými záměry jsou finanční prostředky investovány do projektů, které přinášejí největší ekologický i ekonomický efekt. Podnikatelský záměr společnosti, který definuje střednědobé cíle, projednávají akcionáři - starostové obcí - a v konečné podobě je schvalován na valné hromadě. Sestavování a realizaci podnikatelského záměru řídí představenstvo společnosti a kontroluje dozorčí rada společnosti, ve které jsou rovnoměrně zastoupeni akcionáři ze všech bývalých okresů regionu. Akcionáři jsou pravidelně informováni o naplňování podnikatelského záměru.

Severočeská vodárenská společnost a. s. převzala za své akcionáře odpovědnost za zásobování obyvatelstva pitnou vodou a za odvádění a likvidaci komunálních odpadních vod. Provozování vodohospodářského majetku ve vlastnictví Severočeské vodárenské společnosti a. s. je dlouhodobou smlouvou svěřeno provozní společnosti - Severočeským vodovodům a kanalizacím, a. s.

Severočeská vodárenská společnost a. s. je jedna z největších vodárenských vlastnických společností v České republice a patří mezi větší také v širším evropském měřítku. Existence silné vlastnické vodárenské společnosti získala zcela nový rozměr v souvislosti se vstupem ČR do EU, kdy v rámci přechodného období do konce roku 2010 je nutné rozšířit a zmodernizovat vodohospodářskou infrastrukturu tak, aby po roce 2010 vyhovovala legislativě EU a nové legislativě ČR. Příprava a realizace rozsáhlých projektů ke splnění těchto požadavků vyžadují náročnou odbornou přípravu i soustředění velkých objemů investičních prostředků vodárenskou společností. Jejich realizace pak předpokládá významnou finanční podporou z fondů EU i fondů národních.

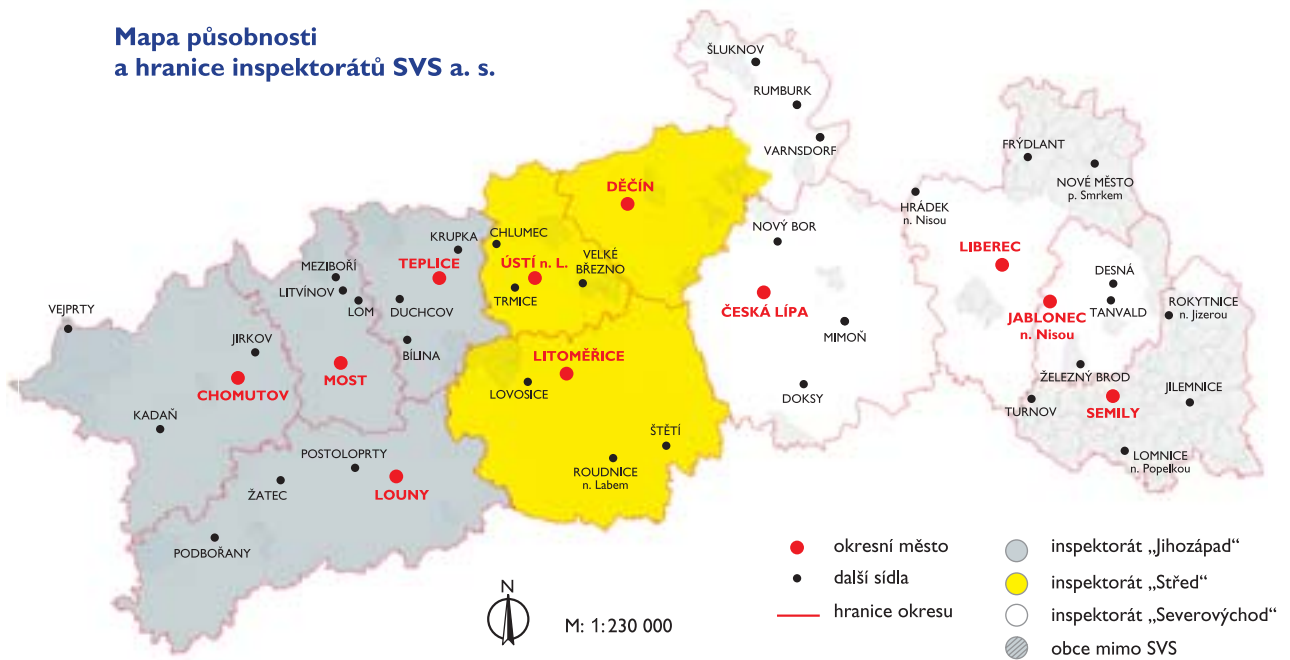
Zájmové území

Region Severočeské vodárenské společnosti a. s. pokrývá podstatnou část Libereckého a Ústeckého kraje. Žije v něm jeden milion dvě stě tisíc obyvatel a spravované území o rozloze 7 400 km² představuje 12% území celého státu.

Tato oblast má společnou hranici se Spolkovou republikou Německo a Polskou republikou. Hydrologicky podstatná část území spravovaného Severočeskou vodá-

renskou společností a. s. náleží do povodí Labe, a tím i úmoří Severního moře. Pouze malá část této oblasti na severovýchodě náleží do povodí řek Nisy a Odry, a tím i do úmoří Baltického moře. Z hlediska hydrografického je v daném území mimořádně významný tok Labe s jeho přítoky Ohří, Bílinou, Jizerou, Ploučnicí a Kamenicí. Pouze část oblasti na severovýchodě odvodňuje tok Lužické Nisy a Mandavy.

Mapa působnosti
a hranice inspektorátů SVS a. s.



Organizace společnosti

Společnost má tyto orgány:

- valnou hromadu,
- dozorčí radu,
- představenstvo.

Nejvyšším orgánem společnosti je valná hromada. Rozhoduje především o majetkových záležitostech, o změnách stanov, o změnách základního kapitálu, roční závěrce, převodech majetku, změnách struktury společnosti a volí představenstvo a podstatnou část dozorčí rady. Hlasování na valné hromadě se řídí počtem akcií.

Hlavním kontrolním a strategickým orgánem je dvanáctičlenná dozorčí rada. Dozorčí radu volí valná hromada. Jsou v ní zastoupeni představitelé měst, akcionáři každého bý-

valého okresu nominují jednoho zástupce. Úkolem dozorčí rady je dohlížet na výkon působnosti představenstva a na uskutečňování podnikatelské činnosti. Funkční období dozorčí rady je čtyřleté.

Orgánem řídícím činnost společnosti je představenstvo. Představenstvo má pět členů, pracují v něm odborníci z managementu i zástupci obcí. Představenstvo zajišťuje vedení společnosti, svolání valné hromady, koncepci podnikatelské činnosti, plnění usnesení a rozhodnutí valné hromady a jmenuje generálního ředitele. Funkční období představenstva je čtyřleté.

Investiční strategie

Severočeská vodárenská společnost a. s. převzala v roce 1994 majetek, který velmi dobře zajišťoval zásobování pitnou vodou, v odkanalizování a čištění odpadních vod však vykazoval značný ekologický dluh, který byl dále umocněný novými požadavky pro tuto oblast. Plošné řešení tohoto problému vzhledem k mimořádným investičním nárokům nepřicházelo v úvahu, a proto bylo zvoleno postupné řešení od velkých koncentrovaných zdrojů znečištění směrem k menším a rozptýleným. Vymezení postupových cílů v čase, posouzení náležitosti a přeshraničních dopadů atd. si postupně vynutily zpracování koncepčního materiálu střednědobého vodohospodářského rozvoje, který byl schválen akcionáři jako Podnikatelský záměr do roku 2005.

V podnikatelském záměru, jehož platnost skončila rokem 2005, bylo prvním územím pro revitalizaci odpadních vod stanoveno povodí silně znečištěné pohraniční řeky Nisy. Ve druhé fázi přistoupila Severočeská vodárenská společnost k výstavbě čistíren u velkých sídel na středním toku Labe a ve fázi třetí, k budování kanalizací a čistíren u měst s více než 2 000 obyvateli v celém regionu. Souběžně probíhala i obnova vodárenských zařízení a jejich postupná modernizace. Lze konstatovat, že v podstatě ve všech sídlech nad dva tisíce obyvatel na území spravovaném společností bylo základním způsobem vyřešeno odkanalizování a čištění odpadních vod.

V Podnikatelském záměru do roku 2005 měla prioritu revitalizace větších zdrojů znečištění řek, důraz však byl kladen i na zajištění kvality pitné vody a obnovu majetku.

Obce a města mohly drobné místní vodohospodářské projekty realizovat též nezávisle, přitom ale s finančním příspěvkem Severočeské vodárenské společnosti a. s. Po dokončení takto spolufinancovaného projektu zajistila společnost jeho převzetí a provoz. Program spolufinancování byl akcionáři využit za dobu trvání ve stovkách případů a částka poskytnutá z prostředků SVS a. s. se pohybovala ve stovkách milionů korun. Institut spolufinancování existuje dále, v loňském roce došlo pouze ke změně pravidel, která nyní kladou větší důraz na ekonomiku budovaných staveb a vymezují hranice rozhodující o převzetí a spolufinancování budovaného majetku.

V roce 2005 byl valnou hromadou společnosti schválen Podnikatelský záměr společnosti do roku 2010, který stanovil jako hlavní cíle pro toto období naplnění ekologické legislativy ČR a EU, obnovu majetku, rozvoj majetku a přiměřenou expanzi, a to při optimálním vývoji ceny vody. V rámci podnikatelského záměru byla základním způsobem vymezena i investiční strategie, která bude směřovat k naplnění jeho cílů.

Pro zajištění plnění ekologické legislativy ČR a EU je potřeba realizovat opatření investičního charakteru (tzv. strategické investice) směřující v jednotlivých skupinách k naplnění požadavků legislativy. Důležité je v tomto ohledu realizovat opatření s nejvyšším efektem, k čemuž je třeba připravit vhodné projekty pro žádosti o dotační tituly.

Skupiny požadavků legislativy jsou vymezeny následovně:

- Dostavba kanalizací v aglomeracích nad 2 000 EO (ekvivalentních obyvatel);
- Sekundární čištění v aglomeracích mezi 2 000 – 10 000 EO;
- Odstranění nutrientů v aglomeracích nad 10 000 EO;
- Přiměřené čištění na stávajících kanalizacích v aglomeracích pod 2 000 EO;
- Kvalita pitné vody.

Pro zajištění obnovy majetku je potřeba rozpracovat střednědobý plán obnovy majetku, zejména pak vodovodních a kanalizačních sítí jako předpoklad pro efektivní a racionální postup při plánování, výběru a realizaci opatření. Dostatečnou připraveností je potřeba zajistit předpoklad pro operativní řízení ročních objemů v závislosti na postupu realizace dotovaných strategických staveb. V případě existence dotačních titulů je zapotřebí připravit vhodné projekty pro žádosti.

U rozvoje majetku je potřeba posuzovat návratnost a ekonomickou efektivnost vložených prostředků - totéž platí pro akvizice. Financování akvizic bude transparentní a bude probíhat z jejich výnosů a cizích zdrojů, tzn. zcela mimo zdroje generované z vodného a stočného.

Struktura vlastní investiční výstavby 1995 - 2005

(v mil. Kč)	1995	1996	1997	1998	1999	2000	2001	2002	2003	2004	2005	celkem
Rekonstrukce	148	187	178	191	185	355	268	386	360	365	720	3343
Nové stavby	427	639	554	377	298	497	287	284	258	142	259	4022
Celkem	575	826	732	568	483	852	555	670	618	507	979	7365

Finanční zdroje

Základním zdrojem financování všech vodohospodářských projektů jsou vlastní zdroje tvořené nájemným a ziskem z hospodaření společnosti, které se - zjednodušeně řečeno - podílí na ceně vodného a stočného inkasovaného v regionu. Znamená to, že každý zaplacený krychlový metr vody přispívá svým dílem na výstavbu nových zařízení.

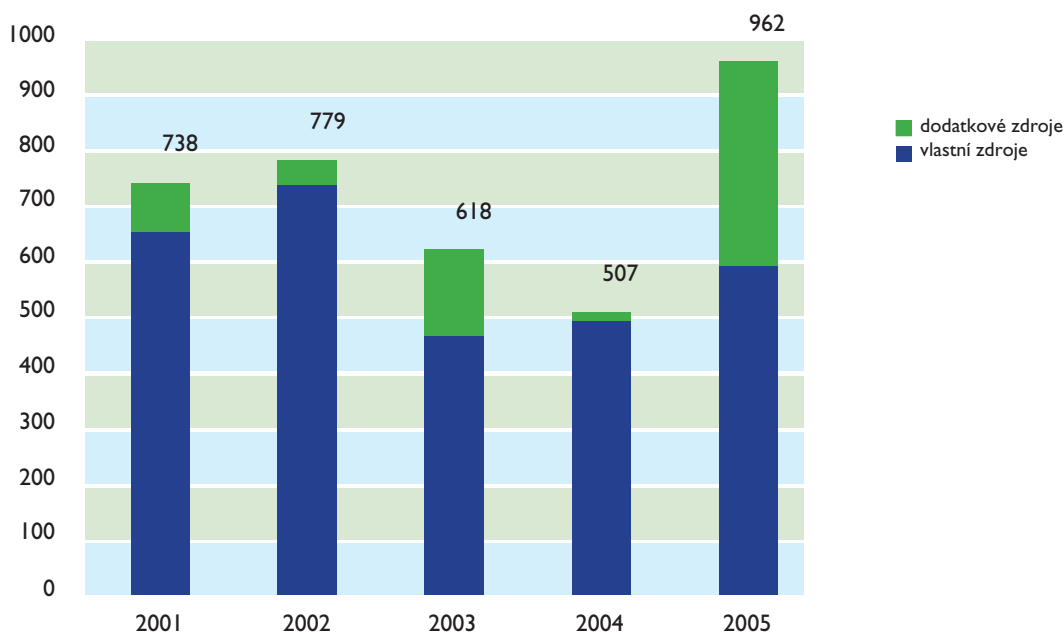
Významné jsou z pohledu financování i cizí zdroje. Kromě komerčních úvěrů, které nejsou příliš časté, je využíván i poměrně rozsáhlý systém finančních podpor ekologickým projektům (dotace, návratné finanční výpomoci, úvěry).

Objem státních podpor (prostřednictvím Státního fondu životního prostředí, Ministerstva zemědělství, Ministerstva financí,...) sice v poslední době výrazně poklesl, ale výše zahraničních podpor neklesá a předpokládá se, že v následujících letech v souvislosti se vstupem ČR do EU ještě poroste. Lze tedy konstatovat, že finanční podpory, tvořící podstatnou část cizích zdrojů využívaných společností k financování ekologických projektů, hrály a nadále budou hrát významnou roli. I nadále se předpokládá využívání podpory EU, nyní především Fondu soudržnosti (kohezní fond).

Finanční zdroje 1995 - 2005

(v mil. Kč)	1995	1996	1997	1998	1999	2000	2001	2002	2003	2004	2005	Celkem
Vlastní zdroje	298	304	361	343	422	514	650	734	464	492	698	5 280
Dodatkové zdroje	277	522	372	225	162	321	88	45	154	15	264	2 445
Celkem inv. prostředky	575	826	733	568	584	835	738	779	618	507	962	7 725

Poměr vlastních a cizích zdrojů investic (mil. Kč)



Finance a hospodaření společnosti

Hospodaření společnosti za roky 1994 až 2005 lze charakterizovat jako plynulé a stabilizované s dostatečnou likviditou, a to jak při financování provozních potřeb společnosti, tak i v oblasti financování investičních potřeb. Ty jsou podporovány vratnými a nevratnými finančními výpomocemi ze Státního fondu životního prostředí ČR, státního rozpočtu a dotacemi z programů EU.

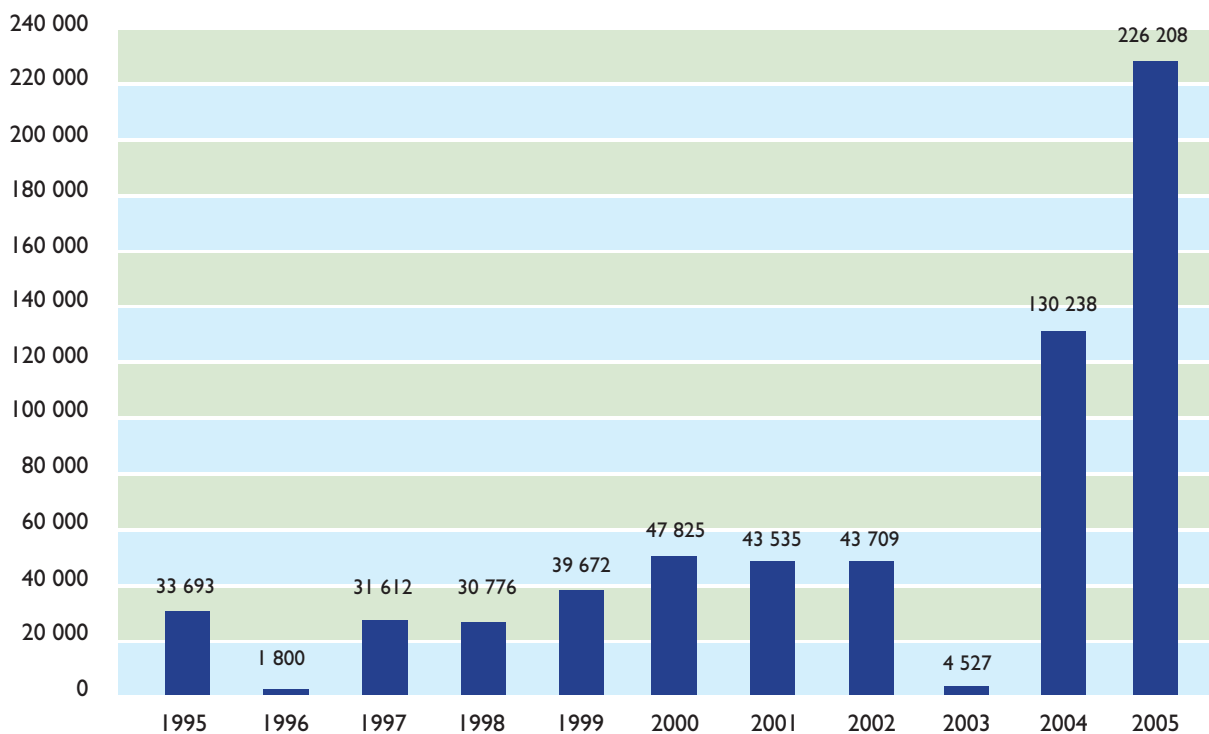
V letech 1995 až 2005 společnost trvale vykazovala kladné výsledky hospodaření.

tis. Kč	1995	1996	1997	1998	1999	2000
Aktiva celkem	10 069 320	10 683 745	11 261 166	11 651 762	11 875 486	12 487 172
Vlastní kapitál	9 889 540	10 352 790	10 697 070	11 216 936	11 408 637	11 734 368

tis. Kč	2001	2002	2003	2004	2005
Aktiva celkem	12 927 980	13 090 937	13 369 267	13 596 237	14 263 944
Vlastní kapitál	12 216 188	12 380 147	12 404 143	12 738 304	12 959 485

Výsledek hospodaření za účetní období

tis. Kč	1995	1996	1997	1998	1999	2000	2001	2002	2003	2004	2005
	33 693	1 800	31 612	30 766	39 672	47 825	43 535	43 709	4 527	130 238	226 208



Cena vody

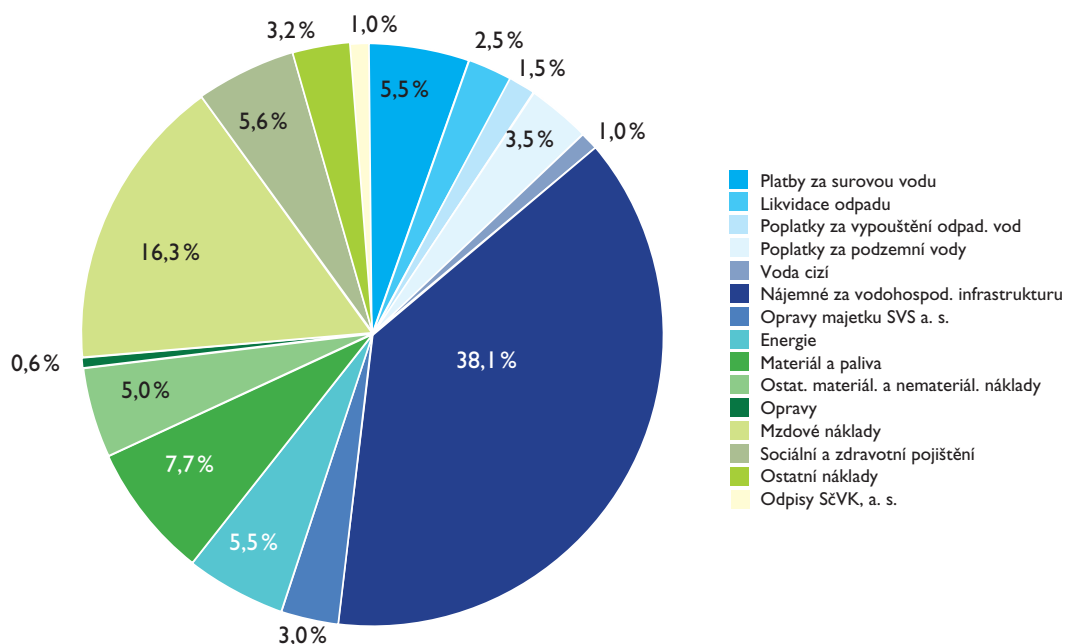
Cena vody je věcně usměrňovaná a odvíjí se od kalkulovaných provozních nákladů společnosti Severočeské vodovody a kanalizace a. s. a nájemného, které je stanoveno dohodou na základě návrhu Severočeské vodárenské společnosti a. s. Výše vodného a stočného je pro následující rok stanovována na základě kalkulace jednotlivých skupin nákladů. Těmito skupinami jsou náklady na základě cen sta-

novených jinými subjekty (cena surové vody, poplatky za vypouštění odpadních vod, daně), náklady sjednávané (nákup vody z jiných regionů, pojistné, nájemné a plánované opravy), náklady na energii a přímé provozní a technické náklady (materiál, mzdy a platby sociálního a zdravotního zabezpečení, běžné provozní opravy a provozní režie, odpisy majetku provozovatele).

I litr pitné vody = 2,9 haléře

Podíl jednotlivých nákladových položek na ceně vody v roce 2005

Kalkulační položka Celkem podíl (v mil. Kč)	Vysvětlení	Podíl (v mil. Kč)	Podíl (v %)
Skupina A 309,24	Platby za surovou vodu Likvidace odpadu Poplatky za vypouštění odpad. vod Poplatky za podzemní vody	129,86 58,23 35,33 85,82	5,5 2,5 1,5 3,5
Skupina B 996,97	Voda cizí Nájemné za vodohospod. infrastrukturu Opravy majetku SVS a. s.	22,50 903,87 70,60	1,0 38,1 3,0
Skupina C 130,92	Energie	130,92	5,5
Skupina D 901,44	Materiál a paliva Ostat. materiál. a nemateriál. náklady Opravy Mzdové náklady Sociální a zdravotní pojištění Ostatní náklady	184,00 119,00 14,00 386,49 135,27 76,68	7,7 5,0 0,6 16,3 5,6 3,2
Skupina E 26,01	Odpisy SčVK, a. s.	26,01	1,0
Celkové náklady		2 364,58	100,0



Budoucnost společnosti

Nové plány

Nové plány společnosti jsou ve střednědobém horizontu vymezeny podnikatelským záměrem společnosti do roku 2010, který byl na valné hromadě 2005 schválen akcionáři společnosti. Doba trvání podnikatelského záměru záměrně koresponduje s trváním přechodného období v oblasti ochrany vod do konce roku 2010, které při vyjednávání podmínek pro přistoupení k EU dojednala Česká republika. Při zvážení všech vlivů byly pro podnikatelský záměr společnosti do roku 2010 stanoveny čtyři hlavní cíle:

- Plnění ekologické legislativy EU a ČR;
- Zajištění obnovy majetku;
- Rozvoj majetku a přiměřená expanze;
- Optimální vývoj ceny vody.

Legislativní požadavky na vodohospodářskou infrastrukturu pro přechodné období do roku 2010 jsou výsledkem přístupových jednání o kapitole 22 (Životní prostředí), které bylo uzavřeno předáním Společné pozice EU a ČR s vyslovením souhlasu s přechodným obdobím (91/271/EHS) a jsou obsaženy v Acquis EU v oblasti životního prostředí. Požadavky legislativy EU a související legislativy ČR tvoří rámec pro formulaci strategických investičních opatření a lze je rozčlenit do pěti skupin:

- Dostavba kanalizací v aglomeracích nad 2 000 EO (ekvivalentních obyvatel);
- Sekundární čištění v aglomeracích mezi 2 000 – 10 000 EO;
- Odstranění nutričních v aglomeracích nad 10 000 EO;
- Přiměřené čištění na stávajících kanalizacích v aglomeracích pod 2 000 EO;
- Kvalita pitné vody.

Realizaci navržených opatření nelze zajistit pouze z vlastních zdrojů společnosti. Pro zajištění je nutné využít zdrojů z Fondu soudržnosti a strukturálních fondů, což jsou hlavní nástroje regionální strukturální politiky EU. V současnosti je věnována pozornost projednání připravených projektů určených pro získání podpory z Fondu soudržnosti (kohezního fondu).

Předpokládá se zvětšení míry obnovy majetku a systematictější přístup k tomuto segmentu. Hlavním úkolem je připravit a postupně realizovat střednědobý plán obnovy vodovodních a kanalizačních sítí a objektů na nich, protože

obnovu stávajících velkých čistíren odpadních vod a úpraven vod řeší z podstatné části strategické investice. Objem investic na zajištění obnovy majetku bude v období do roku 2010 vyšší než v předchozím období, což bude viditelnější při zohlednění strategických investic. Rozložení celkového objemu v jednotlivých letech bude ovlivněno rozložením strategických investic, které nebude rovnoměrné. Skutečné rozložení se může od uvedeného předpokladu odchýlit a bude výrazně ovlivňováno postupem implementace dotovaných skupinových projektů a jejich nároky na dofinancování.

Dalším cílem podnikatelského záměru do roku 2010 je rozvoj majetku mimo rámec požadavků legislativy a přiměřená expanze společnosti. Rozvoj nad rámec strategických opatření bude realizován přímo Severočeskou vodárenskou společností nebo jejími akcionáři za finanční podpory společnosti. Expanze bude realizována prostřednictvím akvizic (finanční, majetkové), jejichž financování bude odděleno od financování pořízení vodohospodářské infrastruktury a nebudou pro ně použity vlastní zdroje tvořené z ceny vody.

Pro zajištění naplnění cílů (naplnění legislativy, obnova majetku, rozvoj majetku a přiměřená expanze) v intencích podnikatelského záměru je potřeba vytvořit dostatečné množství zdrojů. Potřebný objem zdrojů lze zajistit různými způsoby kombinace vlastních a cizích zdrojů. Vybávení požadavků a dostupných zdrojů - při zachování přiměřených proporcí mezi rozvojem a obnovou majetku - je prioritou, která determinuje efektivitu hospodaření společnosti do budoucna, a proto je jedním z cílů podnikatelského záměru do roku 2010 také sledování optimálního vývoje ceny vody.

Úvodní slovo předsedy představenstva

Vážené starostky, starostové, primátoři, vážení akcionáři,

V roce 2005 měla za sebou Severočeská vodárenská společnost již dvanáct let úspěšné existence a činnosti na území dvou sousedících krajů severních Čech.

Existence silné vodárenské společnosti se ukazuje opakovaně jako výhoda v souvislosti se vstupem České republiky do Evropské unie, kdy je v rámci tzv. přechodného období nutné na základě přísnější legislativy Evropské unie a navazující nové legislativy České republiky rozšířit a zmodernizovat vodohospodářskou infrastrukturu tak, aby po roce 2010 vyhověla náročnějším normám. Příprava a realizace rozsáhlých projektů ke splnění těchto úkolů vyžadují odbornou přípravu a soustředění mimořádně velkých objemů investičních prostředků. Investiční plán naší společnosti v roce 2005 znamenal téměř zdvojnásobení tempa investiční výstavby ve srovnání s předchozím obdobím. Kvalitní základnou pro naplnění všech těchto cílů je Podnikatelský záměr Severočeské vodárenské společnosti na roky 2005 - 2010, který pro nás ve střednědobém horizontu definuje hlavní úkoly. Tento dokument jste po předchozím projednání na aktivech akcionářů schválili na valné hromadě 2005. Stanovuje citlivě rovnováhu mezi nevyhnutnými investicemi na straně jedné a cenou vody s ohledem na sociální únosnost jejího zvyšování na straně druhé, přičemž neopomíjí zachování přiměřených proporcí další výstavby a obnovy majetku společnosti. To dává reálný předpoklad vysoké míry naplnění cílů společnosti, a to při současně definovaném nepřekročitelném meziročním nárůstu ceny vodného a stočného.

Máme-li dostát závazkům vyplývajícím z nové legislativy, musíme proto vytvářet dostatečné finanční zdroje, to je nezpochybnitelné. Při nejlepší snaze naší společnosti, měst a obcí se nemůžeme obejít bez pomoci ze strany Evropské unie i státu. Bude proto hodně záležet na tom, jak velký podíl dotací se nám podaří získat pro již připravené i další připravované projekty z fondů EU i z fondů národních, a zda se v součinnosti s oborovými odbornými sdruženími podaří iniciovat některé žádoucí změny legislativy. Naše společnost v tomto ohledu vyvíjela a stále vyvíjí potřebnou iniciativu.

V souvislosti s rozsahem úkolů musím opět vyzdvihnout a ocenit vysokou míru zodpovědnosti, kterou prokazujete především dodržením principu solidarity – jednoho ze základních principů a pilířů existence naší společnosti. Projevu se jednotnou cenou vody v celém regionu působ-



nosti naší společnosti, přes jednotnou investiční strategii až po volby orgánů společnosti na valné hromadě. Možnost opřít se o takový základ nám dovoluje objektivně stanovit ekologické priority regionu a v rámci ekonomických možností naplňovat potřeby měst a obcí v oblasti rozvoje vodohospodářské infrastruktury.

Přeji Vám, ať se Vám i v budoucnu daří naplňovat potřeby občanů měst a obcí v oblasti vodohospodářského rozvoje, ale i v dalších oblastech. Jsme nadále připraveni Vám v tomto úkolu ze všech sil pomáhat.

Petr Skokan
předseda představenstva

Základní údaje o společnosti

Název firmy:	Severočeská vodárenská společnost a. s.
Identifikační číslo (IČ):	49099469
DIČ:	CZ49099469
Sídlo:	Teplice, Přítkovská 1689, PSČ 415 50
Pobočka společnosti:	Liberec I, Pražská 36, PSČ 460 31
Právní forma:	Akciová společnost
Datum vzniku:	I. října 1993
Zapsaná:	Krajský soud v Ústí nad Labem, oddíl B, vložka č. 466

Akcie a základní kapitál

Základní kapitál společnosti, který činí 7 605 482 000,- Kč, byl rozdělen na 7 605 482 akcií na jméno o nominální hodnotě 1 000,- Kč, které získaly obce vždy v poměru k počtu obyvatel.

V současné době jsou akcionáři společnosti města a obce. Jednu akcii se zvláštními právy vlastní Fond národního majetku ČR, akcionářská práva vykonává Ministerstvo zemědělství ČR.

Akcionáři společnosti bylo k I. I. 2006 celkem 458 měst a obcí, z nichž 30 největších drží více než 70 % akcií společnosti.

Všechny akcie jsou vydány v listinné podobě a nejsou veřejně obchodovatelné. Akcionářem společnosti může být obec (§ 1 zákona č. 128/2000 Sb.) a Fond národního majetku ČR. Akcie, jakož i práva s nimi spojená, jsou převoditelné mezi obcemi, které byly akcionáři společnosti k 31. 12. 2000 pouze s předchozím souhlasem dozorcí rady společnosti, na jiné obce pouze s předchozím souhlasem valné hromady.



Ochranná známka společnosti je registrovaná Úřadem průmyslového vlastnictví pod č. 197754.

Předmět podnikání společnosti

Předmětem podnikání společnosti je:

1. Provozování vodovodů a kanalizací.
2. Investorsko-inženýrská činnost.
3. Projektová činnost ve výstavbě.
4. Provádění staveb včetně jejich změn, udržovacích prací na nich a jejich odstraňování.
5. Pronájem nemovitostí, materiálu, strojů a zařízení.
6. Podnikání v oblasti nakládání s nebezpečnými odpady.
7. Poradenská činnost v oblasti vodohospodářské.

Orgány společnosti

Představenstvo

Předseda



Petr Skokan

Místopředseda



Mgr. Petr Gandalovič

Členové



Ing. Vladimír Bártl



Ing. Miroslav Harciník



Ing. Ivo Sušický, CSc.

Dozorčí rada

Předseda



Ing. Jiří Kittner

Místopředseda



Jaroslav Kubera

Místopředseda



Ing. Vladislav Raška

Členové



Mgr. Jan Bistranin



Ing. Josef Bíža



RNDr. Jiří Čeřovský



PaDr. Jiří Kulháněk



Ing. Jaroslava Petrboková



Mgr. Radek Reindl



Mgr. Milan Ščoviček



Ing. Pavel Tošovský



Ing. David Votava

Výkonné vedení

Generální ředitel



Ing. Miroslav Hrciník

**Ředitel odboru rozvoje
a koncepce**



Ing. David Votava

**Ředitel odboru investic
a majetku**



Ing. Jiří Šťastný

**Ředitel Ekonomického
odboru**



Mgr. Petr Medřický

**Ředitel Ekonomického
odboru od 1. 9. 2005**



Ing. Stanislav Kryl

Struktura akcionářů a organizační struktura

Struktura akcionářů

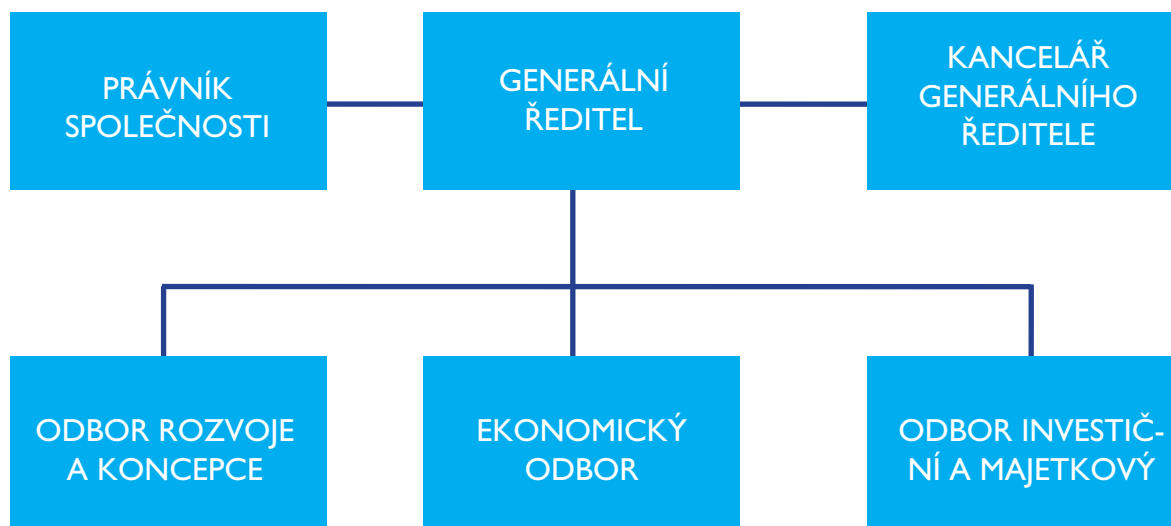
Při vzniku Severočeské vodárenské společnosti a. s. bylo akcionáři společnosti 424 měst a obcí, Fond národního majetku ČR zastoupený Ministerstvem zemědělství ČR (jedna akcie se zvláštními právy), a 4% akcií byla určena pro Restituční investiční fond a Nadační investiční fond. Akcie určené pro Restituční investiční fond a Nadační investiční fond byly společností odkoupeny a převedeny na stávající akcionáře, tj. města a obce.

V roce 2005 tvořilo akcionářskou základnu společnosti 458 měst a obcí a Fond národního majetku ČR zastoupený Ministerstvem zemědělství ČR (jedna akcie se zvláštními právy).

Organizační struktura a stav zaměstnanců

S účinností od 1. 1. 2005 vstoupil v platnost nový organizační řád SVS a. s.

Společnost je členěna na útvar generálního ředitele a tři odbory.



Působnost kanceláře generálního ředitele:

Personální agenda společnosti, vnitřní kontrola ve společnosti, agenda živnostenských a obdobných oprávnění, styk s akcionáři, vedení seznamu akcionářů, organizace valné hromady, aktivů akcionářů, servis pro orgány společnosti, příjem a evidence stížností, požární ochrana a BOZP, public relations, zajišťování porad vedení společnosti, rozvoj lidských zdrojů.

Působnost právníka společnosti:

Aktualizace stanov, organizačního řádu a vnitřních předpisů společnosti, změny v obchodním rejstříku, metodická příprava vnitřních předpisů společnosti a jejich evidence, právní agenda společnosti, realizace rozhodnutí představenstva v dceřiných společnostech, výkon svěřených rozhodnutí představenstva v oblasti majetkových účastí.

Působnost odboru rozvoje a koncepce:

Strategické plánování, technický rozvoj, koordinace strategických cílů s územně plánovací dokumentací, koordinace zadávacích listů, zpracování investičních záměrů strategických investic, regionální programy, návrhy podnikatelského záměru, dlouhodobé a střednědobé plány investic a rekonstrukcí, koordinace strategických cílů s rozvojovými a podpůrnými projekty EU, SRN, Polské republiky a dalšími zahraničními institucemi, plánování v souladu s normami EU, vyhledávání zdrojů financování investic a styk s národními a mezinárodními podpůrnými centry, agenda vědeckotechnických informací, správa GIS a statistických údajů o provozu, příprava podkladů pro expanzi společnosti, vyhodnocování dosažených cílů investic, outsourcing.

Působnost ekonomického odboru:

Strategické finanční plánování, rozpočty, obchodní a finanční plány, dohled nad jejich plněním, analýzy hospodaření, vedení účetnictví, plnění daňových povinností, plánování, řízení a kontrola finančních toků, spolupráce na zpracování auditu hospodaření společnosti, inventarizace majetku, agenda úvěrů, půjček a záruk za úvěry, návrhy na stanovení vodného a stočného, ekonomické hodnocení investic, agenda příspěvků jiným investorům, evidence HIM, agenda pojištění majetku a ostatního pojištění, agenda nájmu a pronájmů nemovitého majetku, likvidace nepotřebného majetku.

Působnost odboru investičního a majetkového:

Řízení projektové a inženýrské činnosti, roční plán investic a rekonstrukcí, investiční záměry investic, které nejsou v působnosti odboru vodohospodářského rozvoje, dohled nad dodržováním parametrů investičního záměru v průběhu přípravy a realizace staveb, kontrola průběhu výstavby včetně kolaudace a technicko-ekonomického vyhodnocení stavby, archivace technické dokumentace staveb, zpracování technických a územních podkladů pro žádosti o dotace a půjčky, výběrová řízení na projektové práce, inženýrskou činnost a zhotovitele staveb, zastupování společnosti při územních a stavebních řízeních, supervize nad provozováním majetku, příprava a dohled nad plněním plánu oprav, nabytí a zcizování vodohospodářského majetku, prodej a koupě nemovitostí, likvidace nepotřebného infrastrukturního majetku, agenda nájmu vodohospodářského majetku, náhrady škod způsobených investiční činností, majetková problematika vodních zdrojů, ochranných pásem a věcných břemen.

**K 31. 12. 2005 měla
Severočeská vodárenská
společnost a. s.
36 zaměstnanců.**

Majetek společnosti

Při založení Severočeské vodárenské společnosti a. s. vložil zakladatel do společnosti majetek ve výši 7 605 482 tis. Kč. Jednalo se výhradně o infrastrukturní vodohospodářský majetek na území bývalého Severočeského kraje. Společnost tento velmi rozsáhlý majetek spravuje a zajišťuje jeho obnovu a rozšiřování výstavbou nových potřebných zařízení.

K 31. 12. 2005 činila celková hodnota vlastního kapitálu společnosti 12 959 485 tis. Kč.

Základní vodohospodářské údaje

Vodovody	Rok 2005	Jednotky
Počet obyvatel celkem	1,252	mil.
Počet zásobených obyvatel	1,049	mil.
Počet úpraven vod	53	ks
Počet vodojemů	1 051	ks
Počet čerpacích stanic pitné vody	587	ks
Délka vodovodních přípojek	1 532	km
Délka vodovodní sítě (bez přípojek)	8 109	km
Kapacita úpraven vody celkem	5 948	l/s
Kapacita podzemních zdrojů	2 187	l/s
Kapacita vodojemů	664 719	m ³
Voda vyrobená	90 470	tis. m ³ /rok
Voda fakturovaná	64 238	tis. m ³ /rok
Specifická spotřeba vody (obyvatelstvo)	103	l/os./den

Kanalizace	Rok 2005	Jednotky
Počet obyvatel celkem	1,252	mil.
Počet obyvatel napojených na kanalizaci	0,878	mil.
Počet obyvatel napojených na ČOV	0,823	mil.
Počet ČOV celkem	156	ks
Kapacita čistíren odpadních vod	412 017	m ³ /den
Délka kanalizační sítě (bez přípojek)	3 237	km
Voda vypouštěná do vodních toků	89 909	tis. m ³ /rok
Voda čistěná	87 240	tis. m ³ /rok

Finanční investice

K 31. 12. 2005 vykazuje společnost dlouhodobý finanční majetek ve výši **691 539 tis. Kč**. Ten je tvořen převážně akciemi provozní společnosti Severočeské vodovody a kanalizace, a. s.

Majetkové podíly v jiných společnostech

Kromě vlastního infrastrukturního majetku vlastní Severočeská vodárenská společnost a. s. podíly na základním kapitálu jiných společností spojených s činností či lokalitou působnosti společnosti.

Severočeské vodovody a kanalizace, a. s.

IČ: 49099451
Sídlo: Teplice, Přítkovská 1689
Základní kapitál: 584 271 000 Kč
Severočeská vodárenská společnost a. s. je vlastníkem 49,12% akcií (287 006 ks).

SČVK, a. s. zajišťuje až na výjimky provoz veškerých vodohospodářských zařízení ve vlastnictví Severočeské vodárenské společnosti a. s. v regionu a všechny související služby. V roce 2002 byla uzavřena nová partnerská smlouva mezi SVS a. s. a VIVENDI Water (dnes Veolia Voda) o spolupráci v SČVK, a. s. a v dalších oblastech. SČVK, a. s. vykazuje trvale velmi dobré hospodářské výsledky a vyplácí dividendy.

Severočeská vodárenská inženýrská společnost s. r. o.

IČ: 25019996
Sídlo: Ústí nad Labem, Zolova 6
Základní kapitál: 1 550 000 Kč
Severočeská vodárenská společnost a. s. je vlastníkem 100% podílu.

Společnost poskytuje projektové a inženýrské služby pro přípravu zejména rekonstrukcí a modernizací. Je zaměřena na Program 2-5, rekonstrukce malých čistíren odpadních vod, likvidaci výustí i na poskytování služeb akcionářům pro spolufinancované projekty. Zajišťuje Severočeské vodárenské společnosti a. s. dodržování technických i ekonomických standardů a nezávislou oponenturu a kontrolu nákladů.

V I A spol. s r. o.

IČ: 14867231
Sídlo: Liberec, Pražská 36
Základní kapitál: 100 000 Kč
Severočeská vodárenská společnost a. s. je vlastníkem 100% podílu.

VIA spol. s r. o. slouží jako servisní organizace pro Severočeskou vodárenskou společnost a. s. a akcionáře např. v oblasti přípravy staveb, likvidace nepotřebných zařízení, zpracování pasportů a podkladů pro jednání s majiteli dotčených pozemků. Od roku 2004 zajišťuje provoz bioplynové stanice a biologických rybníků v Mimoni, a správu provozních objektů ve vlastnictví SVS a. s. v Liberci.

Středočeské vodárny, a. s.

IČ: 26196620
Sídlo: Kladno, U vodojemu 3085
Základní kapitál: 1 000 000 Kč
Severočeská vodárenská společnost a. s. získala v roce 2005 podíl 34 %.

SV, a. s. zajišťují provoz vodohospodářských zařízení v regionu Kladno – Mělník. Dalšími akcionáři společnosti jsou Veolia Water Prague S. A. a Severočeské vodovody a kanalizace, a. s.

Charakteristika činnosti společnosti v roce 2005

Vodohospodářský rozvoj

Rok 2005 byl posledním rokem platnosti podnikatelského záměru společnosti, který byl schválen valnou hromadou společnosti v roce 2001 a jehož aktualizace byla schválena v roce 2003. Loňský rok byl zároveň úvodním rokem podnikatelského záměru do roku 2010, který byl schválen akcionáři na valné hromadě v červnu 2005.

První pololetí roku 2005 bylo věnováno dokončení zpracování Podnikatelského záměru do roku 2010, jeho projednání na okresních aktivech akcionářů, v orgánech společnosti a jeho projednání a schválení nejvyšším orgánem společnosti - valnou hromadou. Schválením valnou hromadou vstoupil Podnikatelský záměr SVS a. s. do roku 2010 v platnost. Schválením podnikatelského záměru byl vymezen rámec činnosti společnosti pro další střednědobé období. Cíle podnikatelského záměru společnosti pro období do roku 2010 byly stanoveny na základě relevantního vnitřního a vnějšího prostředí a jsou následující:

- zajištění naplnění legislativy ČR a EU (tzv. strategické investice),
- zajištění obnovy majetku,
- zajištění rozvoje, expanze a akvizic společnosti,
- zajištění optimálního vývoje ceny vody.

Schválením podnikatelského záměru byl schválen střednědobý plán vymezující jednotlivé skupiny opatření a jejich objemy v daném období, popř. v jednotlivých letech. V druhé polovině roku 2005 a dále v první polovině roku 2006 bude střednědobý plán pro potřeby plánování a realizace dále rozveden do podskupin opatření a jednotlivých významných opatření, pro které budou stanoveny náklady a harmonogram. Podrobný střednědobý plán je podkladem pro sestavování ročních plánů. Přestože podnikatelský záměr společnosti byl schválen až valnou hromadou 2005, probíhala v roce 2005 již realizace některých opatření směřujících k naplnění uvedených cílů. Zároveň probíhala předrealizační fáze dalších opatření.

Většina strategických opatření týkajících se odvádění a čištění odpadních vod je zařazena v některém z připravovaných či realizovaných projektů. V roce 2005 byly do formy žádosti pro Fond soudržnosti připraveny dva projekty „Čistá Ploučnice“ a „Dolní Labe“, které byly předloženy a projednány na úrovni ČR, dotace jim však zatím nebyla přiznána. Ze strategických opatření byla dále realizována některá opatření zajišťující kvalitu pitné vody a pokračovala předinvestiční příprava dalších (rekonstrukce úpraven vod a zdroje s nevyhovující kvalitou).

U obnovy majetku jsme v druhém pololetí roku, společně s provozovatelem, vymezili podskupiny opatření, tj. úpravný vod (bez „strategických“); zdroje pitné vody; čerpací stanice pitné vody; vodojemy; vodovodní síť; kanalizační síť; čistírny odpadních vod (bez „strategických“) a čerpací stanice odpadní vody, včetně jejich podílu na celkovém objemu, což představuje rámec střednědobého a ročních plánů obnovy. Co se týče ročních plánů, skutečné roční objemy připadající na obnovu majetku budou do značné míry závislé na postupu realizace strategických investic, což bude vyžadovat flexibilitu v připravenosti investic. Požadovaná flexibilita společně se zvýšením objemu obnovy majetku indikuje potřebu zvýšení objemu předinvestiční přípravy. V roce 2005 je patrná akcelerace a dostatečný objem předinvestiční přípravy (vztaženo k počtu přijatých zadávacích listů), což vytváří dobrý předpoklad pro naplnění zvýšeného objemu obnovy majetku. Dále bude potřeba vyhodnotit a řídit strukturu připravovaných opatření z pohledu poměrů jednotlivých podskupin opatření.

Rozvoj vodohospodářského majetku společnosti nad rámec strategických opatření směřujících k naplnění legislativy může být realizován přímo Severočeskou vodárenskou společností. Byla zpracována studie k dalšímu upřesnění problematiky v obcích s 0,5 - 2 tisíci obyvatel, směřující k výběru konkrétních lokalit a návrhu opatření. Investorem rozvoje vodohospodářského majetku může být i akcionář za finanční podpory SVS a. s. V platnosti jsou nová Pravidla pro odkup vodohospodářské infrastruktury (spolufinancování).

Expanze společnosti je představována akvizicemi společnosti do finančního nebo hmotného majetku. U finančních akvizic se opakovala standardně vysoká výkonnost Severočeských vodovodů a kanalizací a. s. z předchozích let. V pololetí byla dokončena finanční akvizice do Středočeských vodáren, a. s. Provoz majetkové akvizice ČOV Mimoň byl v tomto roce působením mnoha vlivů problematický.

Investice společnosti v roce 2005

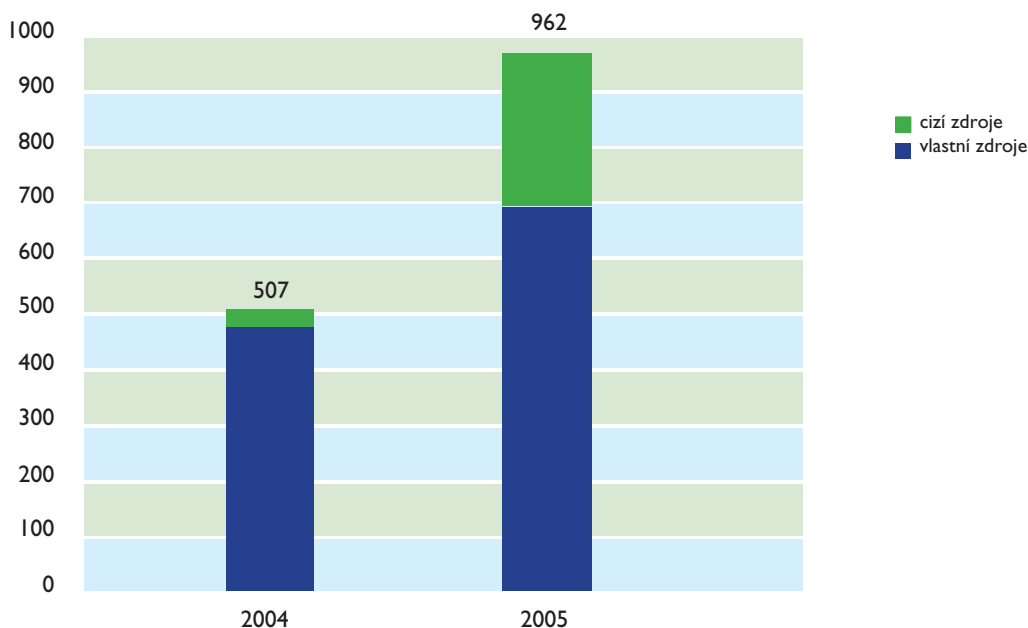
Rok 2005 lze z hlediska vlastní investiční výstavby SVS a. s. charakterizovat výrazným nárůstem vložených prostředků ve srovnání s rokem 2004. Nárůst je patrný jak u vlastních zdrojů – asi o 38 %, tak zejména u zdrojů cizích, a to cca na téměř šestinásobek skutečnosti roku 2004. Bližší údaje viz další oddíly této výroční zprávy.

Investiční plán společnosti byl realizován plně v souladu s podnikatelským plánem 2000 – 2005 přijatým valnou hromadou v r. 2000. Realizovanou investiční výstavbou SVS a. s. naplňuje strategické cíle společnosti v obnově a rozšiřování majetku, v nárůstu počtu obyvatel napojených na vodovody, kanalizace a čistírny odpadních vod, v programech kvality pitné vody i v programu likvidace kalů.

Těžiště zájmu vlastní investiční výstavby spočívalo i v roce 2005 v modernizaci a rekonstrukci provozovaných čistíren odpadních vod (281 milionů Kč), dostavbách kanalizačních systémů v obcích nad dva tisíce obyvatel (223 milionů Kč), v rekonstrukci vodovodů a kanalizací (195 milionů Kč) a modernizaci technologií na úpravách vody (157 milionů Kč).

V souladu s filosofií, na které byla společnost založena, využíváme svěřené hodnoty a prostředky hospodárně a podle zásad poctivého obchodního styku. Současně hledáme možnosti, jak v zájmu našich akcionářů a severočeských obyvatel severních Čech výstavbu SVS a. s. racionalizovat za současného uplatňování nových technických řešení.

	Vlastní inv. výstavba SVS v r. 2004 mil. Kč	Vlastní inv. výstavba SVS v r. 2005 mil. Kč
Vlastní zdroje	492	698
Cizí zdroje	15	264
Celkem	507	962



Integrovaný projekt Podkrušnohoří, podporovaný Evropským společenstvím

Podstatnou část plnění plánu investiční výstavby SVS a. s. v roce 2005 tvořila realizace projektu Podkrušnohoří, kde od listopadu 2004 probíhají práce na všech třech skupinách opatření projektu.

V průběhu roku 2005 bylo na tento integrovaný projekt celkem vynaloženo 572 188 tis. Kč. Tento projekt je spolufinancován Evropskou unií z Fondu soudržnosti a částečně se na financování tohoto projektu podílí Státní fond životního prostředí ČR. Celkové náklady projektu přesahují 28 milionů Eur. V průběhu roku 2005 probíhaly stavební práce a technologické montáže na jednotlivých skupinách opatření bez významných odchylek od schválených harmonogramů, realizace jednotlivých skupin opatření si vyžádala následující náklady:

Supervize projektu:	6 380 tis. Kč
Skupina opatření č. 1	
Pitná voda	169 438 tis. Kč
Skupina opatření č. 2	
Rekonstrukce ČOV	228 044 tis. Kč
Skupina opatření č. 3	
Dostavba kanalizace Ústí n. L.	158 326 tis. Kč

Realizace projektu Podkrušnohoří bude dokončena v roce 2006.

Integrovaný projekt Lužická Nisa, podporovaný Evropským společenstvím

V průběhu roku 2005 probíhala etapa zadávání dalšího významného projektu SVS a. s., který má za cíl přispět k uvedení vodohospodářské infrastruktury Libereckého kraje do souladu s evropskou legislativou. Obsahem projektu jsou tři skupiny opatření:

- **Pitná voda** zahrnuje rekonstrukci a modernizaci úpravny vody Souš, jednoho ze tří rozhodujících zdrojů pitné vody pro 150-tisícovou aglomeraci Liberec – Jablonec nad Nisou. Rekonstrukce je vyčíslena na 12,2 milionu Eur.
- **Kanalizační systém** zahrnuje rekonstrukci a dostavbu kanalizace v aglomeraci Liberec – Jablonec nad Nisou. Náklady jsou vyčísleny na 11,6 milionu Eur.
- **Odpadní voda**, jehož obsahem je rekonstrukce a modernizace městské čistírny odpadních vod v Liberci. Předpokládaný náklad přesáhne 7,5 milionu Eur.

Předpokládaný termín realizace je 2006 - 2010. Z celkového téměř miliardového nákladu uhradí Evropské společenství prostřednictvím Fondu soudržnosti cca 65 % a další 4 % uhradí Státní fond životního prostředí ČR. Podíl SVS a. s. bude cca 31 %.



Plnění jednotlivých skupin investičního plánu 2005

Skupina NČOV – Výstavba nových čistíren odpadních vod v sídlech nad 2 000 obyvatel:

V roce 2005 byly úspěšně dokončeny akce Třebívlice, kanalizace a ČOV (objem investovaných prostředků v roce 2005 činil 8,5 mil. Kč) a rekonstrukce čistírny odpadních vod (ČOV) v Českém Dubu (objem investovaný v roce 2005 činil 15,8 mil. Kč).

Skupina ČOV (RM) – Modernizace a rekonstrukce provozovaných čistíren odpadních vod:

Mezi nejvýznamnější stavby z této kategorie investičního plánu lze zařadit probíhající rekonstrukci čistíren odpadních vod ve městech Kadaň, Klášterec nad Ohří, Žatec, Jirkov a Údlice. Tyto rekonstrukce jsou zařazeny do integrovaného projektu Podkrušnohoří. Mezi další významné stavby v této kategorii lze zahrnout rekonstrukci plynového na ČOV Teplice - Bystřany a zahájení realizace doplnění technologie na městské ČOV v Ústí nad Labem. Necelých 20 milionů Kč bylo v roce 2005 vynaloženo do přípravy rekonstrukcí dalších ČOV, které jsou zahrnuty jak do již schváleného integrovaného projektu Lužická Nisa (kterému již byla přidělena dotace z fondů EU), tak do dosud neschválených projektů Dolní Labe a Čistá Ploučnice (které jsou připraveny a čekají na rozhodnutí o přidělení dotace z fondů EU).

Skupina KS 2+ - Dostavba kanalizačních systémů v obcích nad 2 000 obyvatel:

V rámci této skupiny je řešeno napojení obcí nad 2 000 obyvatel na kanalizační systémy s následným čištěním odpadních vod v intencích Směrnice rady 91/271/EEC o čištění městských odpadních vod. Zároveň je řešena dostavba kanalizačních systémů v rozsáhlých městských aglomeracích.

Vedle dostavby kanalizační sítě v Ústí nad Labem, která je zahrnuta do projektu Podkrušnohoří, byla v roce 2005 dokončena výstavba kanalizace v Mostě, Tvrzové ulici a nákladem 25 milionů Kč byla realizována kanalizace v Krupce, Potoční ulici. Necelých 15 milionů Kč bylo vynaloženo na inženýrsko-projektovou přípravu dalších staveb, přičemž převážně se jednalo o integrovaný projekt Lužická Nisa, na jehož spolufinancování se má podílet Evropská unie prostřednictvím Fondu soudržnosti.

Skupina ÚV (MT) – Modernizace technologie na úpravnách vody:

V rámci této skupiny jsou vynaládány finanční prostředky na intenzifikaci a modernizaci stávajících úpraven vody tak, abychom mohli reagovat na zhoršující se kvalitu surové vody a byli jsme schopni zabezpečit kvalitu pitné vody podle požadavků Směrnice Rady 98/83/EC o jakosti vody pro lidskou potřebu.

Většina prostředků určených do této kategorie investičního plánu byla vynaložena na rekonstrukci úpravy vody Hradiště, jež je zahrnuta v projektu Podkrušnohoří. Mimo tuto stavbu byla realizována akce Meziboří, úprava vody - praní filtrů s realizačními náklady 23,75 milionů Kč. Na inženýrsko-projektovou přípravu stavby Souš, úprava vody - rekonstrukce, která je součástí projektu Lužická Nisa, bylo vynaloženo v roce 2005 celkem 14,3 milionů Kč.

Skupina VS – Rekonstrukce a dostavba vodárenských systémů:

V rámci projektu Podkrušnohoří pokračovala v roce 2005 rekonstrukce vodovodního přivaděče Želenice – Bílina. Úspěšně byla dokončena výstavba vodovodu Klobuky, na jehož financování se podílel státní rozpočet prostřednictvím dotačního programu Ministerstva zemědělství ČR. Koncem roku byly zahájeny přípravné práce akce Liberec, Horní Hanychov, posílení IV. tlakového pásma, která si do konce roku 2006 vyžádá více než 35 milionů Kč.

Mezi další neméně významné stavby, které byly realizovány Severočeskou vodárenskou společností a. s. v roce 2005, lze zahrnout výstavbu stoky „C“ v Hrádku nad Nisou, rekonstrukci vodovodu a kanalizačních šachet v Teplících, Masarykově ulici, rekonstrukci vodovodů a kanalizací v Chomutově, ulicích Pionýrů, Poděbradova a Šrobárova, či zkapacitnění kanalizace v Bohušovicích nad Ohří.

Okres Česká Lípa:

Celkový objem roku 2005 představuje 8 milionů Kč. Realizováno bylo sedm staveb, které již byly dokončeny.

Významné stavby:

- Česká Lípa, ČOV, kogenerační jednotka - dokončení (celkem 5,1 milionu Kč);
- Noviny pod Ralskem, rekonstrukce vodovodu (3,5 milionu Kč);
- Nový Bor, Bratří Čapků, rekonstrukce kanalizace (2,5 milionu Kč).

Na přípravu staveb, které budou realizovány v následujících letech, bylo vynaloženo v roce 2005 celkem 8,7 milionu Kč, z toho jsou nejdůležitější a nejnáročnější stavby integrovaného projektu Čistá Ploučnice, na který byla v roce 2005 podána žádost o přidělení dotačních prostředků z Fondu soudržnosti EU.

Okres Liberec:

Celkový objem roku 2005 představuje 45,4 milionů Kč. Realizováno bylo deset staveb, z toho bylo osm již dokončeno.

Významné stavby:

- Český Dub, rekonstrukce ČOV (18,1 milionů Kč);
- Hrádek nad Nisou, stoka C – rekonstrukce, dokončení (celkové náklady 25,2 milionů Kč);
- Liberec, Horní Hanychov, posílení IV. tlakového pásma – zahájení stavby (celkové náklady 36,5 milionů Kč);
- Liberec - Kozácká, Donská – rekonstrukce vodovodu (4 miliony Kč);
- Liberec, Obilná, podchod pod tratí ČD (2,9 milionu Kč).

Na přípravu staveb, které budou realizovány v následujících letech, bylo vynaloženo v roce 2005 celkem 19 milionů Kč. Hlavní podíl tvoří integrovaný projekt Lužická Nisa, podporovaný Evropským společenstvím (rekonstrukce ČOV Liberec a rekonstrukce a dostavba kanalizačního systému Liberec – Jablonec). U tohoto projektu byla zahájena etapa zadávání, jeho realizace bude pokračovat od roku 2006 a v dalších letech.

Okres Jablonec nad Nisou:

Celkový objem roku 2005 představuje 8,3 milionu Kč. Realizovány byly tři stavby, z toho dvě již byly dokončeny.

Významné stavby:

- Hamry, Plavy – silnice I/10, rekonstrukce vodovodu I. etapa (celkem 14,3 milionu Kč, z toho v I. etapě – 5,9 milionu Kč);
- Koberovy, Michovka, rozšíření akumulace prameniště (1,6 milionu Kč).

Na přípravu staveb, které budou realizovány v následujících letech, bylo vynaloženo v roce 2005 16,3 milionu Kč. Hlavní podíl tvoří integrovaný projekt Lužická Nisa, podporovaný Evropským společenstvím (rekonstrukce úpravní vody Souš a rekonstrukce a dostavba kanalizačního systému Liberec – Jablonec). U tohoto projektu byla zahájena etapa zadávání, jeho realizace bude pokračovat od roku 2006 a v dalších letech.

Okres Děčín:

Celkový objem roku 2005 představuje 20,633 milionu Kč. Celkem bylo zrealizováno šest staveb.

Významné stavby:

- Mikulášovice – rekonstrukce kanalizace sídliště (1,6 milionu Kč);
- Děčín, Plzeňská – rekonstrukce kanalizace (1,4 milionu Kč).

Koncem roku 2005 byla zahájena významná stavba Děčín, Teplická – rekonstrukce kanalizace I. etapa a vodovodu (celkem 22,3 milionu Kč), která bude ukončena na podzim roku 2006.

Významné finanční prostředky byly investovány v rámci programu P 2-5, a to na dokončení akcí Krásná Lípa – kanalizace a ČOV, Mikulášovice – kanalizace a ČOV a Jiříkov – kanalizace a ČOV.

Okres Ústí nad Labem:

Celkem bylo v bývalém okrese Ústí nad Labem v roce 2005 proinvestováno 187,820 milionů Kč. Bylo zrealizováno 13 jmenovitých staveb, přičemž nejvýznamnější stavbou realizovanou v tomto roce je Dostavba kanalizační sítě v Ústí nad Labem, zařazená do integrovaného projektu Podkrušnohoří, jenž je spolufinancován Evropskou unií z Fondu soudržnosti. Náklady na realizaci tohoto projektu si v roce 2005 vyžádaly 158 milionů Kč.

V roce 2005 byla zahájena stavba Ústí nad Labem, čistírna odpadních vod - doplnění technologie, která si v letech 2005-6 vyžádá náklad téměř 30 milionů Kč.

Okres Teplice:

Celkem bylo v průběhu roku 2005 investováno v daném území 116,608 milionů Kč. Zrealizováno bylo celkem osm jmenovitých staveb, přičemž za nejvýznamnější stavbu realizovanou v tomto roce lze označit Rekonstrukci vodovodního přivaděče Želenice – Bílina, zařazenou do integrovaného projektu Podkrušnohoří, který je spolufinancován Evropskou unií z Fondu soudržnosti.

Další významné stavby (s objemem investičních prostředků nad 10 mil. Kč) dokončené v roce 2005:

- Krupka, Potoční, odstranění výustí – 24,991 milionu Kč (objem roku 2005);
- Bystrany, ČOV, rekonstrukce plynovodu – 10,704 milionu Kč (r. 2005);
- Teplice, Masarykova, rekonstrukce vodovodu a kanalizačních šachet – 10,575 milionu Kč (r. 2005).

Na přípravu staveb, které budou realizovány v následujících letech, bylo v roce 2005 vynaloženo celkem 4,8 milionu Kč. Největší podíl této částky byl vynaložen na přípravu akcí zařazených do integrovaného projektu Dolní Labe, kde SVS usiluje o podporu z Fondu soudržnosti.

Okres Litoměřice:

Celkem bylo v bývalém okrese Litoměřice v roce 2005 proinvestováno 44,674 milionu Kč. Zrealizováno bylo celkem sedm jmenovitých staveb.

Mezi nejvýznamnější stavby realizované v tomto roce lze zařadit:

- Třebívlice - kanalizace a ČOV (v roce 2005 investováno 8,5 milionu Kč);
- Bohušovice nad Ohří - zkapacitnění kanalizace (8,8 milionu Kč).

Náhrada nevyhovujících zdrojů pitné vody v Třebívlicích (4,2 milionu Kč), Podsedicích, Pnětlukách (2,5 milionu Kč) a Chotíněvsi (3,2 milionu Kč).

Okres Most:

Celkový objem roku 2005 představuje 51,5 milionů Kč. Realizováno bylo pět staveb, které již byly dokončeny.

Významné stavby:

- Meziboří, úprava vody - praní filtrů (22,732 milionu Kč);
- Most, Tvrzová - kanalizace (16,410 milionu Kč).

Na přípravu staveb, které budou realizovány v následujících letech, bylo v roce 2005 vynaloženo 0,8 milionu Kč.

Okres Chomutov:

Celkový objem roku 2005 představuje 285 milionů Kč. Realizováno bylo 13 staveb, z toho pět jich již bylo dokončeno.

Významné stavby:

- Chomutov - Pionýrů, Poděbradova, rekonstrukce vodovodu a kanalizace (6,734 milionu Kč);
- Jirkov, čistírna odpadních vod - rekonstrukce (47,206 milionu Kč);
- Hradiště, úprava vody - rekonstrukce (117,468 milionu Kč).

Na přípravu staveb, které budou realizovány v následujících letech, bylo v roce 2005 vynaloženo 0,3 milionu Kč.

Okres Louny:

Celkový objem roku 2005 představuje 112 milionů Kč. Realizováno bylo deset staveb, z toho jich sedm již bylo dokončeno.

Významné stavby:

- Žatec, čistírna odpadních vod - rekonstrukce (78,599 milionu Kč);
- Klobuky - vodovod (11,818 milionu Kč).

Na přípravu staveb, které budou realizovány v následujících letech, bylo v roce 2005 vynaloženo 4,9 milionu Kč.

Pomoc akcionářům – spolufinancování

Tradiční spoluúčast Severočeské vodárenské společnosti a. s. na investičních aktivitách akcionářů formou spolufinancování staveb akcionářů pokračovala i v roce 2005.

Od 1. 1. 2005 začala platit Pravidla pro realizaci odkupů vodohospodářských staveb (včetně spolufinancování staveb obcí z prostředků SVS a. s.), která byla projednána a schválena představenstvem SVS a. s. dne 22. listopadu 2004.

Schváleno bylo v průběhu roku 2005 celkem 120 návrhů akcionářů na spolufinancování nebo odkoupení infrastrukturálního majetku v celkové hodnotě kupních cen ve výši 97 141 249,- Kč.

V roce 2005 bylo na institut spolufinancování vynaloženo formou zálohy na kupní cenu u realizovaných staveb či formou kupní ceny či doplatku kupní ceny u staveb dokončených celkem 28 922 000,- Kč.

Tradiční spoluúčast Severočeské vodárenské společnosti na investičních aktivitách akcionářů formou spolufinancování staveb akcionářů pokračovala i v roce 2005.

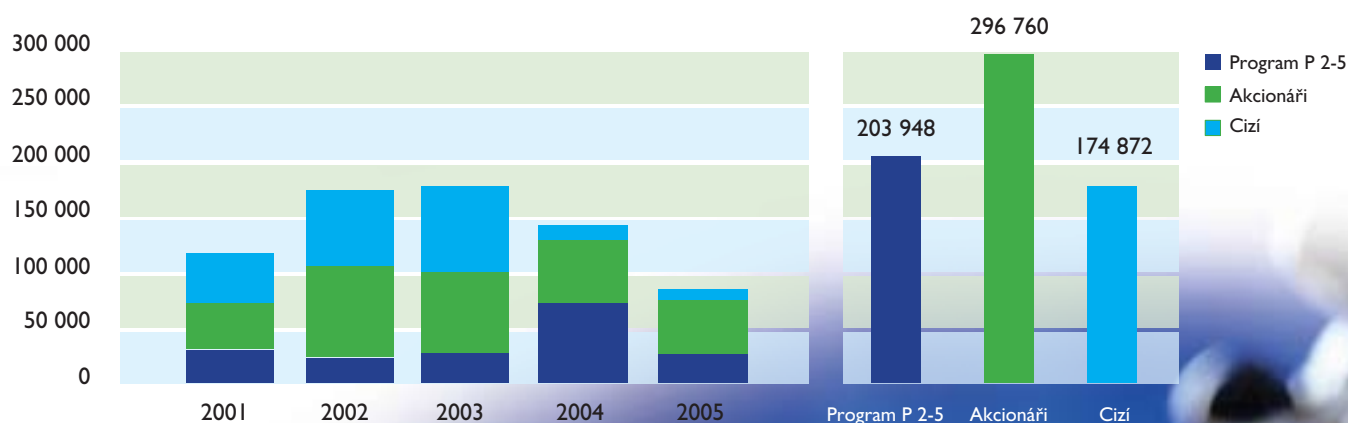
Od 1. 1. 2005 začala platit Pravidla pro realizaci odkupů vodohospodářských staveb (včetně spolufinancování staveb obcí z prostředků SVS a. s.), která byla projednána a schválena představenstvem SVS a. s. dne 22. listopadu 2004.

Schváleno bylo v průběhu roku 2005 celkem 119 návrhů akcionářů na spolufinancování nebo odkoupení infrastrukturálního majetku v celkové hodnotě kupních cen ve výši 97 525 449,- Kč.

V roce 2005 bylo na institut spolufinancování vynaloženo formou zálohy na kupní cenu u realizovaných staveb či formou kupní ceny, či doplatku kupní ceny u staveb dokončených celkem 28 922 000,- Kč (CL – 5 769 000,- Kč, CV – 2 970 000,- Kč, JN – 544 000,- Kč, LN – 7 214 000,- Kč, LT – 8 004 000,- Kč, UL – 4 382 000,- Kč).

V roce 2005 bylo na Program 2-5 vynaloženo formou zálohy na kupní cenu u realizovaných staveb celkem 34 897 000,- Kč (CL – 5 062 000,- Kč, DC – 29 835 000,- Kč).

Položky (v mil. Kč)	2001	2002	2003	2004	2005	Celkem
Program P 2-5	33 125	25 456	37 403	69 737	38 228	203 948
Akcionáři (spolufinancování, odkup)	42 575	87 425	66 195	67 751	32 814	296 760
Cizí	46 766	51 901	65 265	6 444	4 996	174 872



Finanční a majetková situace společnosti

Severočeskou vodárenskou společnost a. s. lze za rok 2005 charakterizovat jako obchodní společnost stabilní a solventní. Společnost po celou dobu své existence vykazuje kladné hospodářské výsledky. Základním cílem společnosti i nadále zůstává zajištění zásobování obyvatelstva kvalitní pitnou vodou a odkanalizování a čištění odpadních vod za sociálně přijatelnou cenu (vodné a stočné) prostřednictvím Severočeských vodovodů a kanalizací a. s. na základě uzavřené dlouhodobé smlouvy o pronájmu infrastrukturního vodohospodářského majetku společnosti. Hlavní činnost společnosti spočívá ve stálém zvyšování kvality vodohospodářského vybavení regionu, tedy v péči o stávající infrastrukturu (opravy, údržba a obnova majetku) a ve výstavbě nového infrastrukturního majetku, při minimalizaci nákladů spojených s touto činností.

Aktiva společnosti v průběhu roku 2005 vzrostla o 667 707 tis. Kč v pořizovacích cenách. Největší položku aktiv společnosti tvoří dlouhodobý hmotný majetek, jehož hodnota k 31. 12. 2005 činila 12 921 241 tis. Kč, a který se na celkových aktivech společnosti podílí 90,6 %. Hodnota finančního investičního majetku společnosti dosahuje sice pouze 4,8% podílu na celkových aktivech společnosti, ale tento finanční majetek se výrazně podílí na celkové tvorbě hospodářského výsledku. Poměr výkonů a pořizovacích cen dlouhodobého hmotného majetku za rok 2005 činil 2,42%, odpovídající ukazatel u finančního majetku společnosti potom 12,5 %.

Finanční investiční majetek společnosti představují v převážné míře akcie provozní společnosti Severočeské vodovody a kanalizace, a. s. se sídlem v Teplicích. Severočeská vodárenská společnost a. s. měla k 31. 12. 2005 v držení 49,1 % akcií Severočeských vodovodů a kanalizací, a. s. jako druhý největší akcionář po Veolia Water Prague, S. A., která ke stejnému datu měla v držení 50,1% akcií SČVK, a. s. Severočeská vodárenská společnost a. s. obdržela v roce 2005 z titulu držení akcií SČVK, a. s. dividendy ve výši 86 099 tis. Kč.

Aktiva společnosti jsou téměř z 91 % kryta vlastním kapitálem společnosti. Cizí zdroje společnosti kryjí aktiva společnosti z 9 % a jsou tvořeny zejména úvěry a půjčkami na investiční výstavbu (176 449 tis. Kč), krátkodobými závazky z obchodních vztahů (354 376 tis. Kč) a odloženým daňovým závazkem (z rozdílů účetních a daňových zůstatkových cen ve výši 373 957 tis. Kč).

V roce 2005 byla na realizaci integrovaného projektu „Rekonstrukce systému zásobování pitnou vodou, výstavba kanalizačních sběračů, rekonstrukce úpravny vody a čistíren odpadních vod v Podkrušnohoří“ ze zdrojů Evropské unie prostřednictvím Fondu soudržnosti poskytnuta dotace

v celkové výši 8 462 tis. Eur. Státní fond životního prostředí ČR se na spolufinancování uvedeného projektu podílel poskytnutím dotace v celkové výši 12 029 tis. Kč.

Společnost v roce 2005 čerpala dotace na pořízení infrastrukturního majetku v celkové výši 263 734 tis. Kč. Společnost dále uhradila splátky dříve poskytnutých úvěrů a finančních výpomocí ve výši 80 230 tis. Kč.

Společnost vykázala za rok 2005 kladný hospodářský výsledek ve výši 226 208 tis. Kč. Provozní výsledek hospodaření za rok 2005 dosáhl částky 175 154 tis. Kč, když nejvýznamnější položkou na straně výnosů bylo nájemné z pronájmu infrastrukturního vodohospodářského majetku provozovateli – Severočeským vodovodům a kanalizacím, a. s. (924 821 tis. Kč) a na straně nákladů odpisy majetku (654 078 tis. Kč). Na dosaženém zisku se výrazně podílel i výsledek z finančních aktivit společnosti, kdy byl vytvořen finanční hospodářský výsledek výši 96 698 tis. Kč (z toho výnosy z dividend 86 102 tis. Kč). Celkový hospodářský výsledek společnosti za rok 2005 byl snížen o hodnotu odložené daně ve výši 45 644 tis. Kč a dále o částku opravných položek ve výši Kč 27 639 tis.

Severočeská vodárenská společnost a. s. plnila v roce 2005 plynule veškeré své závazky vyplývající z obchodního styku. Rovněž splátky návratných finančních výpomocí a splátky poskytnutých úvěrů probíhaly v souladu s uzavřenými smlouvami.

I v roce 2005 byly řešeny důsledky neoprávněné manipulace s finančními prostředky, zjištěné v roce 2003. Představenstvo pověřilo vymáháním pohledávky a právním zastupováním společnosti v této věci pražskou advokátní kancelář Kříž a Bělina. Právní kroky pokračují, pohledávka dosud nebyla společnosti uhrazena.

Celkový přehled aktiv a pasiv společnosti a tvorby hospodářského výsledku za rok 2005 a léta předchozí poskytují dále uvedené výkazy.

Zpráva dozorčí rady



Vážení akcionáři, dámy a pánové,

Dozorčí rada Severočeské vodárenské společnosti a. s. pracovala v roce 2005 ve dvanáctičlenném složení, přičemž deset jejích členů zastupovalo akcionáře a dva členové zaměstnance. V průběhu roku 2005 skončilo funkční období dvou jejích členů zastupujících zaměstnance. Byli však

opět nominováni a valná hromada SVS konaná 3. června 2005 je opakovaně potvrdila ve funkcích.

Dozorčí rada zasedala v roce 2005 v souladu se stanovami společnosti celkem desetkrát. Její činnost probíhala v rámci úkolů, jež jí stanoví zákon a platné stanovy, tj. dohled na výkon působnosti představenstva, na podnikatelskou činnost společnosti a stanovení jejího strategického vývoje.

Dozorčí rada byla průběžně informována o aktuálních úkolech, vývoji hospodaření a stavu společnosti. K pravidelné účasti na jejích zasedáních byl začátkem roku 2005 přizván generální ředitel společnosti, v případě projednávání konkrétních témat se zasedání zúčastňovali i další členové managementu. Uskutečnilo se rovněž společné zasedání dozorčí rady s představenstvem.

Je proto možné konstatovat, že představenstvo společnosti i její vrcholové vedení vytvořily pro činnost dozorčí rady adekvátní prostředí, jelikož informace, stanoviska a potřebné doklady pro její činnost jí byly předávány včas a v odpovídající kvalitě.

Dozorčí rada přezkoumala řádnou a konsolidovanou účetní závěrku za rok 2005 včetně návrhu na rozdělení zisku a doporučuje valné hromadě tuto účetní uzávěrku i návrh na rozdělení zisku schválit.

V uplynulém období dozorčí rada nezaznamenala žádné porušení povinností členů představenstva ani nedostatky v hospodaření společnosti a konstatuje proto, že představenstvo i management Severočeské vodárenské společnosti a. s. zabezpečují chod společnosti v souladu se schválenou koncepcí podnikatelské činnosti.

Ing. Jiří Kittner
předseda dozorčí rady



Výrok auditora



Praha, spol. s r. o.

auditorské, daňové a poradenské služby
člen Pannell Kerr Forster International



ZPRÁVA NEZÁVISLÉHO AUDITORA

pro akcionáře společnosti

Severočeská vodárenská společnost a.s.

Ověřili jsme přiloženou účetní závěrku společnosti **Severočeská vodárenská společnost a.s.**, se sídlem v Teplicích, Přítkovská 1689, IČ: 49 09 94 69, identifikované v této účetní závěrce, sestavenou k 31. prosinci 2005. Za sestavení účetní závěrky je odpovědný statutární orgán společnosti. Naší úlohou je vydat na základě provedeného auditu výrok k této účetní závěrce.

Audit jsme provedli v souladu se zákonem o auditorech a Mezinárodními auditorskými standardy a souvisejícími aplikačními doložkami Komory auditorů České republiky. Tyto standardy požadují, aby auditor naplánoval a provedl audit tak, aby získal přiměřenou jistotu, že účetní závěrka neobsahuje významné nesprávnosti. Audit zahrnuje výběrovým způsobem provedené ověření úplnosti a průkaznosti částek a informací uvedených v účetní závěrce. Audit též zahrnuje posouzení použitých účetních metod a významných odhadů provedených vedením společnosti a dále zhodnocení vypovídací schopnosti účetní závěrky. Jsme přesvědčeni, že provedený audit poskytuje přiměřený podklad pro vydání výroku na účetní závěrku.

Podle našeho názoru **účetní závěrka podává ve všech významných ohledech věrný a poctivý obraz aktiv, závazků, vlastního jmění a finanční situace společnosti Severočeská vodárenská společnost a.s k 31. 12. 2005 a nákladů, výnosů a výsledku hospodaření za rok 2005 v souladu s účetními předpisy platnými v České republice.**

V Praze, dne 28. března 2006



Ing. Petr Šrámek
auditor - osvědčení KAČR č. 1163

HZ Praha, spol. s r. o.
člen Pannell Kerr Forster INTERNATIONAL
auditor – osvědčení KAČR č. 31
Kodaňská 1441/46
100 10 Praha 10

HZ Praha, spol. s r. o.
Kodaňská 46
100 10 Praha 10

Spis. zn. C 1908
zapsaná u Měst. soudu v Praze

tel.: +420-251 035 500
fax: +420-220 611 920

IČO: 170 49 644
DIČ: CZ170 49 644
č.ú.: 712949-011/0100, KB Praha 10

Rozvaha

ke dni 31. 12. 2005 (v tis. Kč)

AKTIVA		Běžné účetní období			Minulé účetní období
označení		Brutto	Korekce	Netto	Netto
AKTIVA CELKEM		23 983 468	-9 719 524	14 263 944	13 596 237
B.	Dlouhodobý majetek	23 301 491	-9 665 461	13 636 030	13 041 137
B. I.	Dlouhodobý nehmotný majetek	64 410	-41 161	23 249	20 518
B. I. 2	Nehmotné výsledky výzkumu a vývoje	41 701	-24 908	16 793	15 875
B. I. 3	Software	14 433	-14 291	142	283
B. I. 4	Ocenitelná práva	5 108	-1 962	3 146	4 360
B. I. 7	Nedokončený dlouhodobý nehmotný majetek	3 168		3 168	
B. II.	Dlouhodobý hmotný majetek	22 545 291	-9 624 050	12 921 241	12 498 627
B. II. 1	Pozemky	139 720	-29	139 691	129 895
B. II. 2	Stavby	18 833 449	-8 199 623	10 633 826	10 754 142
B. II. 3	Samostatné movité věci a soubory movitých věcí	2 068 366	-1 468 311	600 055	697 839
B. II. 6	Jiný dlouhodobý hmotný majetek	265		265	265
B. II. 7	Nedokončený dlouhodobý hmotný majetek	1 279 180		1 279 180	703 009
B. II. 8	Poskytnuté zálohy na dlouhodobý hmotný majetek	323 399		323 399	275 258
B. II. 9	Oceňovací rozdíl k nabytému majetku	-99 088	43 913	-55 175	-61 781
B. III.	Dlouhodobý finanční majetek	691 790	-250	691 540	521 992
B. III. 1	Podíly v ovládaných a řízených osobách	3 129	-250	2 879	2 879
B. III. 2	Podíly v účetních jednotkách pod podstatným vlivem	601 758		601 758	438 382
B. III. 3	Ostatní dlouhodobé cenné papíry a podíly	31		31	31
B. III. 5	Jiný dlouhodobý finanční majetek	86 872		86 872	80 700
C.	Oběžná aktiva	681 414	-54 063	627 351	554 008
C. II.	Dlouhodobé pohledávky	74 512	-53 702	20 810	48 480
C. II. 7	Jiné pohledávky	74 512	-53 702	20 810	48 480
C. III.	Krátkodobé pohledávky	1 18 067	-361	1 17 706	90 406
C. III. 1	Pohledávky z obchodních vztahů	96 184	-361	95 823	82 686
C. III. 2	Pohledávky - ovládající a řídicí osoba	2 500		2 500	
C. III. 6	Stát - daňové pohledávky	17 934		17 934	6 514
C. III. 7	Krátkodobé poskytnuté zálohy	584		584	670
C. III. 8	Dohadné účty aktivní	1 276		1 276	145
C. III. 9	Jiné pohledávky	-411		-411	391
C. IV.	Finanční majetek	488 835		488 835	415 122
C. IV. 1	Peníze	137		137	126
C. IV. 2	Účty v bankách	488 698		488 698	414 996
D. I.	Časové rozlišení	563		563	1 092
D. I. 1	Náklady příštích období	66		66	464
D. I. 3	Příjmy příštích období	497		497	628

PASIVA		Běžné účetní období	Minulé účetní období
PASIVA CELKEM		14 263 944	13 596 237
A.	Vlastní kapitál	12 959 485	12 738 304
A. I.	Základní kapitál	7 605 482	7 605 482
A. I. 1	Základní kapitál	7 605 482	7 605 482
A. II.	Kapitálové fondy	3 911 984	3 916 957
A. II. 2	Ostatní kapitálové fondy	3 911 984	3 916 957
A. III.	Rezervní fondy, nedělitelný fond a ostatní fondy ze zisku	1 215 811	1 085 627
A. III. 1	Zákonný rezervní fond / Nedělitelný fond	841 105	834 593
A. III. 3	Statutární a ostatní fondy	374 706	251 034
A. IV.	Výsledek hospodaření minulých let		
A. V.	Výsledek hospodaření běžného účetního období	226 208	130 238
B.	Cizí zdroje	1 304 080	857 562
B. II.	Dlouhodobé závazky	418 957	328 312
B. II. 3	Závazky - podstatný vliv	45 000	
B. II. 10	Odložený daňový závazek	373 957	328 312
B. III.	Krátkodobé závazky	708 674	294 651
B. III. 1	Závazky z obchodních vztahů	354 376	252 452
B. III. 5	Závazky k zaměstnancům	1 943	2 268
B. III. 6	Závazky ze sociálního zabezpečení a zdravotního pojištění	965	1 065
B. III. 7	Stát - daňové závazky a dotace	313 217	14 935
B. III. 10	Dohadné účty pasivní	1 297	264
B. III. 11	Jiné závazky	36 876	23 667
B. IV.	Bankovní úvěry a výpomoci	176 449	234 599
B. IV. 1	Bankovní úvěry dlouhodobé	116 959	158 533
B. IV. 2	Bankovní úvěry krátkodobé	15 725	32 286
B. IV. 3	Krátkodobé finanční výpomoci	43 765	43 780
C. I.	Časové rozlišení	379	371
C. I. 1	Výdaje příštích období	379	371
C. I. 2	Výnosy příštích období		

Výkaz zisku a ztráty

ke dni 31. 12. 2005 (v tis. Kč)

označení	Skutečnost v účetním období	
	sledovaném	minulém
II. Výkony	932 946	828 937
II. I Tržby za prodej vlastních výrobků a služeb	932 946	828 937
B. Výkonová spotřeba	33 061	33 930
B. I Spotřeba materiálu a energie	13 274	9 604
B. 2 Služby	19 787	24 326
+ Přidaná hodnota	899 885	795 007
C. Osobní náklady	30 182	28 053
C. I Mzdové náklady	18 035	16 684
C. 2 Odměny členům orgánů společnosti a družstva	4 600	4 550
C. 3 Náklady na sociální zabezpečení a zdravotní pojištění	6 433	6 297
C. 4 Sociální náklady	1 114	522
D. Daně a poplatky	1 248	3 015
E. Odpisy dlouhodobého nehmotného a hmotného majetku	654 078	658 781
III. Tržby z prodeje dlouhodobého majetku a materiálu	5 582	3 476
III. I Tržby z prodeje dlouhodobého majetku	5 582	3 476
F. Zůstatková cena prodaného dlouhodobého majetku a materiálu	1 860	2 587
F. I Zůstatková cena prodaného dlouhodobého majetku	1 860	2 587
G. Změna stavu rezerv a opravných položek v provozní oblasti a komplexních nákladů příštích období	27 639	1 564
IV. Ostatní provozní výnosy	12 133	9 720
H. Ostatní provozní náklady	27 439	11 365
* Provozní výsledek hospodaření	175 154	102 838
VI. Tržby z prodeje cenných papírů a podílů		
J. Prodané cenné papíry a podíly		
Výnosy z dlouhodobého finančního majetku	86 102	68 881
Výnosy z podílů v ovládaných a řízených osobách a v účetních jednotkách pod podstatným vlivem	86 102	68 881
VII. I Výnosy z krátkodobého finančního majetku		
M. Změna stavu rezerv a opravných položek ve finanční oblasti		250
X. Výnosové úroky	9 241	6 397
N. Nákladové úroky	931	746
XI. Ostatní finanční výnosy	13 688	5 187
O. Ostatní finanční náklady	11 402	3 753
* Finanční výsledek hospodaření	96 698	75 716
Q. Daň z příjmů za běžnou činnost	45 644	48 318
Q. 2 -odložená	45 644	48 318
** Výsledek hospodaření za běžnou činnost	226 208	130 236
XIII. Mimořádné výnosy		
* Mimořádný výsledek hospodaření		
*** Výsledek hospodaření za účetní období	226 208	130 236
**** Výsledek hospodaření před zdaněním	271 852	178 554

Přehled o peněžních tocích

(výkaz cash-flow) ke dni 31. 12. 2005 (v tis. Kč)

P.	Stav peněžních prostředků a peněžních ekvivalentů na začátku účetního období	415 122
Peněžní toky z hlavní výdělečné činnosti (provozní činnost)		
Z.	Účetní zisk nebo ztráta z běžné činnosti před zdaněním	271 852
A. 1	Úpravy o nepeněžní operace	574 986
A. 1 1	Odpisy stálých aktiv a umořování opravné položky k nabytému majetku	647 472
A. 1 2	Změna stavu opravných položek, rezerv	27 639
A. 1 3	Zisk z prodeje stálých aktiv	-3 722
A. 1 4	Výnosy z dividend a podílů na zisku	-86 102
A. 1 5	Vyúčtované nákladové úroky s výjimkou kapitalizovaných a vyúčtované výnosové úroky	-8 310
A. 1 6	Případné úpravy o ostatní nepeněžní operace	-1 991
A.*	Čistý peněžní tok z prov. činnosti před zdaněním, změnami prac. kapitálu a mim. položkami	846 838
A. 2	Změny stavu nepeněžních složek pracovního kapitálu	-9 290
A. 2 1	Změna stavu pohledávek z provozní činnosti, přechodných účtů aktiv	-12 769
A. 2 2	Změna stavu krátkodobých závazků z provozní činnosti, přechodných účtů pasiv	3 479
A.**	Čistý peněžní tok z provozní činnosti před zdaněním a mimořádnými položkami	837 548
A. 3	Vyplacené úroky s výjimkou kapitalizovaných	-931
A. 4	Přijaté úroky	9 241
A. 7	Přijaté dividendy a podíly na zisku	86 102
A.***	Čistý peněžní tok z provozní činnosti	931 960
Peněžní toky z investiční činnosti		
B. 1	Výdaje spojené s nabytím stálých aktiv	-825 248
B. 2	Příjmy z prodeje stálých aktiv	5 533
B. 3	Půjčky a úvěry spřízněným osobám	-8 672
B.***	Čistý peněžní tok vztahující se k investiční činnosti	-828 387
Peněžní toky z finančních činností		
C. 1	Dopady změn dlouhodobých, resp. krátkodobých závazků	-13 150
C. 2	Dopady změn vlastního kapitálu na peněžní prostředky a ekvivalenty	-16 710
C. 2 5	Přímé platby na vrub fondů	-16 710
C.***	Čistý peněžní tok vztahující se k finanční činnosti	-29 860
F.	Čisté zvýšení resp. snížení peněžních prostředků	73 713
R.	Stav peněžních prostředků a pen. ekvivalentů na konci účetního období	488 835

Přehled o změnách vlastního kapitálu ke dni 31. 12. 2005 (v tis. Kč)

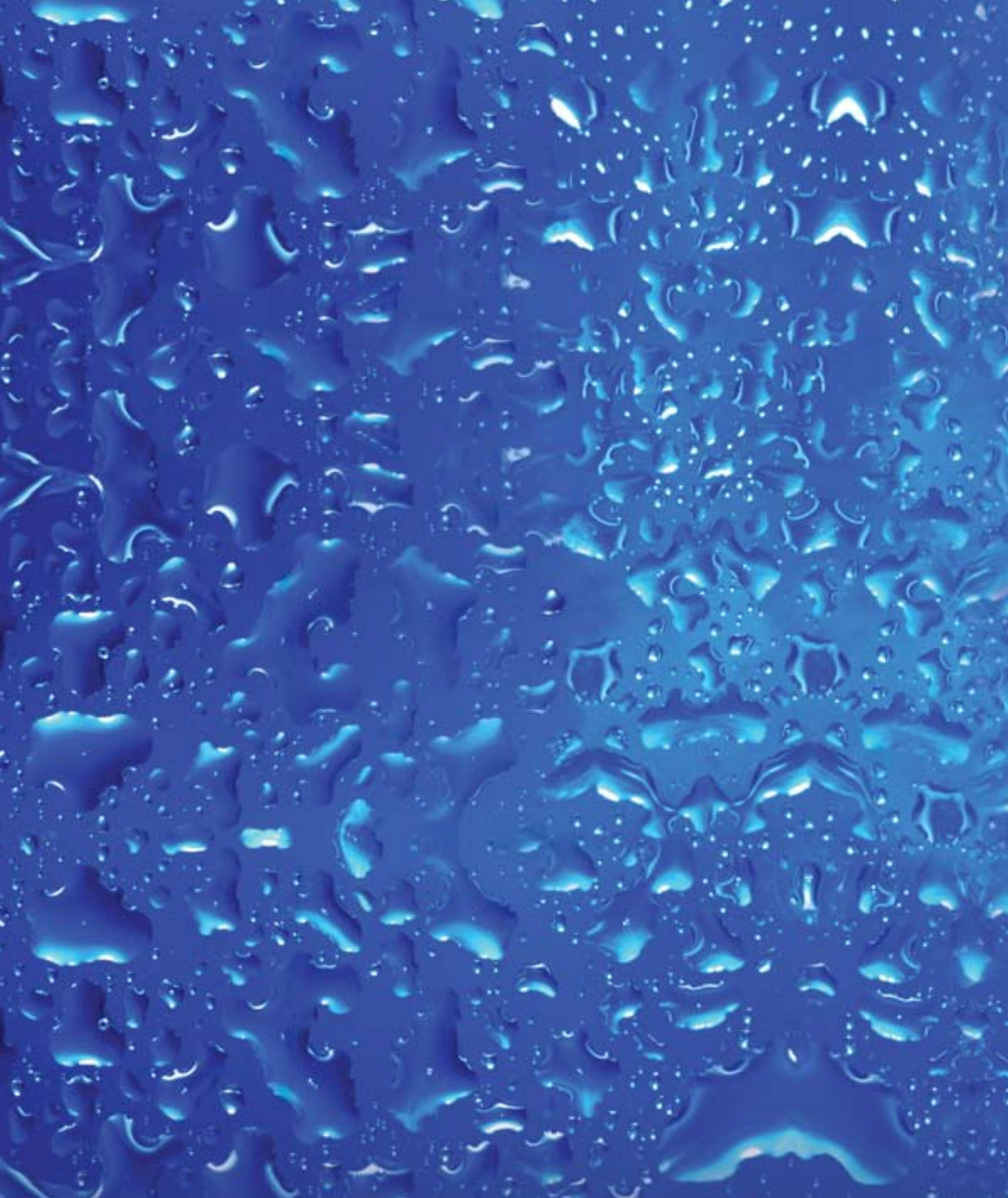
	Počáteční zůstatek	Zvýšení	Snížení	Konečný zůstatek
A. Základní kapitál zapsaný v obchodním rejstříku	7 605 482			7 605 482
B. Základní kapitál nezapsaný v obchodním rejstříku				
C. Součet A +/- B	7 605 482	XX	XX	XX
D. Vlastní akcie a vlastní obchodní podíly				
* Součet A +/- B +/- D	XX	XX	XX	7 605 482
E. Emisní ážio				
F. Rezervní fondy	834 593	6 512		841 105
G. Ostatní fondy ze zisku	251 034	123 726	54	374 706
H. Kapitálové fondy	3 916 957	11 683	16 656	3 911 984
I. Rozdíly z přecenění nezahrnuté do hospodářského výsledku				
J. Zisk minulých účetních období	130 238		130 238	
K. Ztráta minulých účetních období				
L. Zisk/ztráta za účetní období po zdanění	XX	226 208	XX	226 208
* Celkem	12 738 304	368 129	146 948	12 959 485

Konsolidovaná rozvaha

	2005 Netto	2004 Netto
AKTIVA CELKEM	14 653 210	13 946 587
B. Dlouhodobý majetek	14 025 296	13 391 487
B.I. Dlouhodobý nehmotný majetek	23 249	20 518
B.II. Dlouhodobý hmotný majetek	12 921 241	12 498 627
B.III. Dlouhodobý finanční majetek	89 782	83 610
B.IV. Aktivní konsolidační rozdíl	139 081	0
B.V. Cenné papíry v ekvivalenci	851 943	788 732
C. Oběžná aktiva	627 351	554 008
C.I. Zásoby	0	0
C.II. Dlouhodobé pohledávky	20 810	48 480
C.III. Krátkodobé pohledávky	1 177 066	90 406
C.IV. Krátkodobý finanční majetek	488 835	415 122
D. Časové rozlišení	563	1 092
PASIVA CELKEM	14 653 210	13 946 587
A. Vlastní kapitál	13 348 751	13 088 654
A.I. Základní kapitál	7 605 482	7 605 482
A.II. Kapitálové fondy	3 911 984	3 916 957
A.III. Rezervní fondy a ostatní fondy ze zisku	1 215 811	1 085 627
A.IV. Výsledek hospodaření min. let	-148 991	-90 872
A.V. Výsledek hospodaření za účetní období	297 080	209 941
A.V.1 -výsledek hospodaření běžného účetního období	137 247	72 119
A.V.2. -podíl na výsledku hospodaření v ekvivalenci	159 833	137 822
A.VI. Pasivní konsolidační rozdíl	0	21 521
A.VII. Konsolidační rezervní fond	467 385	339 998
B. Cizí zdroje	1 304 080	857 562
B.II. Dlouhodobé závazky - odložený daňový závazek	418 957	328 312
B.III. Krátkodobé závazky	708 674	294 651
B.IV. Bankovní úvěry a výpomoci	176 449	234 599
C. Časové rozlišení	379	371

Konsolidovaný výkaz zisku a ztráty

	2005	2004
Výkony	932 946	828 937
Výkonová spotřeba	33 061	33 930
Přidaná hodnota	+899 885	+795 007
Osobní náklady	30 182	28 053
Daně a poplatky	1 248	3 015
Odpisy nehmotného a hmotného dlouhodobého majetku	654 078	658 781
Tržby z prodeje dlouhodobého majetku	5 582	3 476
Zůstatková cena prodaného dl. majetku	1 860	2 587
Zúčtování rezerv, opravných položek a časového rozlišení provozních nákladů	27 439	1 564
Ostatní provozní výnosy	12 133	9 720
Ostatní provozní náklady	27 439	11 365
*Konsolidovaný provozní hospodářský výsledek	175 154	102 838
Tržby z prodeje cenných papírů a podílů		8
Prodané cenné papíry a podíly		6
Výnosy z dlouhodobého finančního majetku	3	2
Výnosy z krátkodobého finančního majetku		
Náklady z finančního majetku		
Změna stavu rezerv a opravných položek ve finanční oblasti		250
Výnosové úroky	9 241	6 397
Nákladové úroky	931	746
Ostatní finanční výnosy	13 688	5 187
Ostatní finanční náklady	11 402	3 753
*Konsolidovaný hospodářský výsledek z finančních operací	10 599	6 839
Odložená daň z příjmů za běžnou činnost	45 644	48 318
**Konsolidovaný hospodářský výsledek za běžnou činnost	140 109	61 359
Mimořádné výnosy		
Mimořádné náklady		
Zúčtování pasivního konsolidačního rozdílu		10 760
Zúčtování aktivního konsolidačního rozdílu	2 862	
*Konsolidovaný mimoř. hospodářský výsledek	2 862	10 760
**Konsolidovaný hospodářský výsledek za účetní období bez podílu ekvivalence	137 247	72 119
Podíl na hospodářském výsledku v ekvivalenci	159 833	137 822
***Konsolidovaný hospodářský výsledek za účetní období	297 080	209 941



7. červen 2006