

Duben 2005

Výroční zpráva
2004



OBSAH

1. Profil společnosti

O společnosti	3
Organizace společnosti	6
Akie a vlastní kapitál	7
Investiční strategie a finanční zdroje společnosti	8
Hospodaření	11
Budoucnost společnosti.....	14

2. SVS Výroční zpráva

SVS Výroční zpráva.....	16
Základní údaje o společnosti	17
Orgány společnosti.....	19
Struktura akcionářů a organizační struktura.....	23
Majetek společnosti.....	25

3. Společnost v roce 2004

Charakteristika činnosti společnosti v roce 2004	28
Investiční výstavba	30
Finanční a majetková situace společnosti	35
Zpráva dozorčí rady.....	37
Výrok auditora	38

4. Finanční část

Rozvaha	39
Výkaz zisku a ztráty	41
Přehled o peněžních tocích	42
Přehled o změnách vlastního kapitálu.....	43
Konsolidovaná rozvaha	44
Konsolidovaný výkaz zisku a ztráty.....	45

Profil společnosti

O společnosti

Důvod vzniku

Vývoj a podmínky ve vodním hospodářství se v České republice výrazně změnilы po politických změnách v roce 1989. Do té doby centrálně plánované vodní hospodářství bylo převedeno do pravomoci obcí. Ty se tak staly nejen rozhodujícím činitelem pro budoucí rozvoj tohoto odvětví, ale také správci značného vodohospodářského majetku.

Zajištění správy tohoto majetku, nutné budoucí výstavby a zejména zachování sociálně přijatelného vývoje ceny vody vedly starosty měst a obcí k myšlence vytvořit silnou společnost, která by garantovala perspektivní rozvoj této významné oblasti hospodářství i další významný ukazatel – komplexní ochranu životního prostředí. V roce 1993 proto založil Fond národního majetku ČR ve spolupráci se starosty 424 severočeských měst a obcí Severočeskou vodárenskou společnost a. s.

Filozofie společnosti

Severočeská vodárenská společnost je akciová společnost, působící od roku 1993 na trhu v oblasti výstavby a správy vodohospodářské infrastruktury. Veškeré akcie Severočeské vodárenské společnosti jsou v držení celkem 456 severočeských měst a obcí, jednu akcii se zvláštními právy drží stát. Obce tak mají bezprostřední vliv na vývoj vodohospodářské infrastruktury, která ovlivňuje jejich životní prostředí a kulturu života.

Zakladatelé určili společnosti čtyři základní principy podmiňující veškeré aktivity:

- uplatnění jednotné solidární ceny vody pro celé území
- udržení sociálně přijatelné ceny
- uplatnění racionálních podnikatelských metod v hospodaření společnosti
- vkládání zisku do obnovy a rozšiřování majetku společnosti.

Založení velké regionální vodohospodářské vlastnické společnosti bylo v Čechách unikátní a spolu s vymezením základních principů se ukázalo jako mimořádně šťastný počín, který umožnil racionálně a rychle řešit vážné ekologické problémy v regionu. Tento model společnosti zároveň umožňuje řešit problematiku malých obcí, které by samy nebyly schopny financovat zavedení či rozvoj vodohospodářské infrastruktury.

Díky sdružení prostředků lze vytvořit relativně mohutný finanční zdroj k realizaci investičních záměrů na zlepšení vybavenosti. Umožňuje využití moderních principů kofinancování se zapojením podpor z fondů EU, státních dotací i půjček či úvěrů z mezinárodních finančních institucí. Zároveň tento princip dovoluje promítnout narůstající kapitálové výdaje do ceny vodného a stočného v relaci přijatelné pro odběratele.

V souladu s dlouhodobým podnikatelským záměrem jsou finanční prostředky investovány do projektů, které přinášejí největší ekologický i ekonomický efekt. Podnikatelský plán, který definuje dlouhodobé a střednědobé cíle, projednávají akcionáři – starostové obcí – a v konečné podobě je schvalován na valné hromadě. Dodržování podnikatelského záměru kontroluje dozorčí rada společnosti, ve které jsou rovnoměrně zastoupeny všechny bývalé okresy regionu.

Severočeská vodárenská společnost převzala za své akcionáře odpovědnost za zásobování obyvatelstva pitnou vodou a za odvádění a likvidaci komunálních odpadních vod. Provozování vodohospodářského majetku ve vlastnictví Severočeské vodárenské společnosti je dlouhodobou smlouvou svěřeno provozní společnosti – Severočeským vodovodům a kanalizacím a. s.

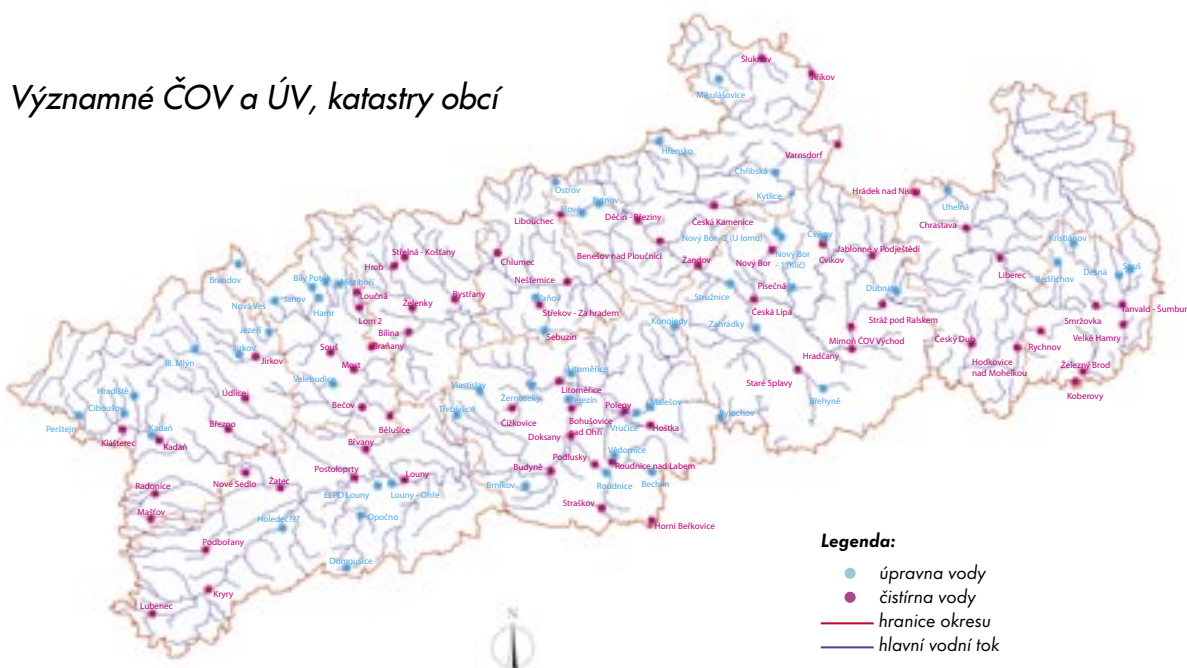
Severočeská vodárenská společnost a. s. je největší vodárenská vlastnická společnost v České republice a také v širším evropském regionu. Existence silné vodárenské společnosti získala zcela nový rozměr v souvislosti se vstupem ČR do EU, kdy v rámci přechodného období do konce roku 2010 je nutné rozšířit a zmodernizovat vodohospodářskou infrastrukturu tak, aby po roce 2010 vyhovovala normám EU a novým normám ČR. Příprava a realizace rozsáhlých projektů ke splnění těchto úkolů vyžadují náročnou odbornou přípravu i soustředění velkých objemů investičních prostředků vodárenskou společností, i když se uskutečňují s významnou finanční podporou z fondů EU i fondů národních.

Zájmové území

Region Severočeské vodárenské společnosti a. s. pokrývá podstatnou část Libereckého a Ústeckého kraje. Žije v něm jeden milion dvě stě tisíc obyvatel a spravované území o rozloze 7 400 km² představuje 12% území celého státu.

Tato oblast má společnou hranici se Spolkovou republikou Německo a Polskou republikou. Hydrologicky podstatná část území spravovaného Severočeskou vodárenskou společností náleží do povodí Labe, a tím i úmoří Severního moře. Pouze malá část této oblasti na severovýchodě náleží do povodí řek Nisy a Odry, a tím i do úmoří Baltického moře. Z hlediska hydrografického je v daném území mimořádně významný tok Labe s jeho přítoky Ohří, Bílinou, Jizerou, Ploučnicí a Kamenicí.

Významné ČOV a ÚV, katastry obcí



Organizace společnosti

Společnost má tyto orgány:

- valnou hromadu
- dozorčí radu
- představenstvo

Nejvyšším orgánem společnosti je valná hromada. Rozhoduje především o majetkových záležitostech, o změnách stanov, o změnách základního kapitálu, roční závěrce, převodech majetku, změnách struktury společnosti a volí představenstvo a podstatnou část dozorčí rady. Hlasování na valné hromadě se řídí počtem akcií.

Hlavním kontrolním a strategickým orgánem je dvanáctičlenná dozorčí rada. Dozorčí radu volí valná hromada. Jsou v ní zastoupeni představitelé měst, akcionáři každého bývalého okresu nominují jednoho zástupce. Úkolem dozorčí rady je dohlížet na výkon působnosti představenstva a na uskutečňování podnikatelské činnosti. Funkční období dozorčí rady je čtyřleté.

Orgánem řídícím činnost společnosti je představenstvo. Představenstvo má pět členů, pracují v něm odborníci z managementu i zástupci obcí. Představenstvo zajišťuje vedení společnosti, svolání valné hromady, koncepci podnikatelské činnosti, plnění usnesení a rozhodnutí valné hromady a jmenuje generálního ředitele. Funkční období představenstva je čtyřleté.

Akcie a vlastní kapitál

Akcie

Základní kapitál společnosti, který činí 7 605 482 000,- Kč, byl rozdělen na 7 605 481 akcií na jméno, a ty získaly obce v poměru k počtu obyvatel. V současné době jsou akcionáři společnosti výhradně města a obce. Akcionáři společnosti bylo k 1. 1. 2004 celkem 456 měst a obcí, z nichž 30 největších drží více než 70 % akcií společnosti. Akcie byly vydány v listinné podobě a jsou převoditelné pouze mezi městy a obcemi. Pro převod mezi současnými akcionáři se vyžaduje souhlas dozorčí rady, pro převod na jiné obce souhlas valné hromady. Jednu akcii se zvláštními právy vlastní Fond národního majetku ČR, akcionářská práva vykonává Ministerstvo zemědělství ČR.

Vlastní kapitál

Při založení Severočeské vodárenské společnosti a. s. vložil zakladatel do společnosti majetek v účetní hodnotě 7 605 482 tis. Kč. Jednalo se výhradně o infrastrukturní vodohospodářský majetek na území bývalého Severočeského kraje. Společnost tento velmi rozsáhlý majetek spravuje a zajišťuje jeho obnovu a rozšiřování výstavbou nových potřebných zařízení.

K 31. 12. 2004 činila celková hodnota vlastního kapitálu společnosti 12 738 304 tis. Kč.

	vlastní kapitál <i>(v tis. Kč)</i>
1993	8 995 750
1994	9 171 645
1995	9 889 540
1996	10 352 790
1997	10 697 070
1998	11 216 936
1999	11 408 637
2000	11 734 368
2001	12 216 188
2002	12 380 147
2003	12 404 143
2004	12 738 304

Investiční strategie a finanční zdroje společnosti

Investiční strategie

Severočeská vodárenská společnost a. s. převzala v roce 1994 značný ekologický dluh v systému odkanalizování a čištění odpadních vod. Plošné řešení tohoto problému vzhledem k mimořádným investičním nárokům nepřicházelo v úvahu, a proto bylo zvoleno postupné řešení od velkých koncentrovaných zdrojů znečištění směrem k menším a rozptýleným. Vymezení postupových cílů v čase, posouzení naléhavosti a přeshraničních dopadů atd. si vynutily již na počátku existence společnosti zpracování koncepčních rozvojových materiálů.

Tyto dlouhodobé programy vodohospodářského rozvoje předkládá Severočeská vodárenská společnost obcím – svým akcionářům – ke schválení jako podnikatelský záměr. Prioritu má revitalizace větších zdrojů znečištění řek, tedy výstavba čistíren odpadních vod u větších měst. Velký důraz je také kladen na zvyšování kvality pitné vody dodávané obyvatelstvu.

V podnikatelském záměru, jehož platnost končí rokem 2005, bylo jako prvním územím pro revitalizaci odpadních vod stanoveno povodí silně znečištěné pohraniční řeky Nisy. Ve druhé fázi přistoupila Severočeská vodárenská společnost k výstavbě čistíren u velkých sídel na středním toku Labe a ve fázi třetí k budování kanalizací a čistíren u měst s více než 2 000 obyvateli v celém regionu. Souběžně probíhá i obnova, zkvalitňování vodárenských zařízení a jejich postupná modernizace. Lze konstatovat, že ve všech sídlech nad pět tisíc obyvatel na území spravovaném společností jsou provozovány kapacitně vyhovující mechanicko-biologické čistírny odpadních vod.

Obce a města mohou drobné místní vodohospodářské projekty realizovat nezávisle, přitom ale s finančním příspěvkem Severočeské vodárenské společnosti a. s. a s pomocí společnosti při technické přípravě staveb. Po dokončení spolufinancovaného projektu zajistí společnost také jeho převzetí a provoz. Tento program spolufinancování byl za deset let využit akcionáři společnosti již na 277 lokálních vodohospodářských stavbách. Celková částka poskytnutá z prostředků SVS a. s. přesáhla 340 milionů Kč.

V současné době připravuje SVS podnikatelský záměr do roku 2010, který stanoví investiční strategii pro toto období. Investiční strategie bude přitom směřovat k naplnění cílů podnikatelského záměru (naplnění legislativy ČR a EU, obnova majetku, rozvoj majetku a přiměřená expanze) při dodržení maximálního stanoveného meziročního nárůstu ceny vodného a stočného.

Struktura vlastní investiční výstavby 1995 - 2004

(v mil. Kč)	1995	1996	1997	1998	1999	2000	2001	2002	2003	2004	celkem
Rekonstrukce	148	187	178	191	185	355	268	386	360	365	2 739
Nové stavby	427	639	554	377	298	497	287	284	258	142	4 207
Celkem	575	826	732	568	483	852	555	670	618	507	6 946

Finanční zdroje

Základním zdrojem financování všech vodohospodářských projektů jsou vlastní zdroje tvořené nájemným a ziskem z hospodaření společnosti, které se – zjednodušeně řečeno – podílí na ceně vodného a stočného inkasovaného v regionu. Znamená to, že každý zaplacený krychlový metr vody přispívá malým dílem na výstavbu nových zařízení.

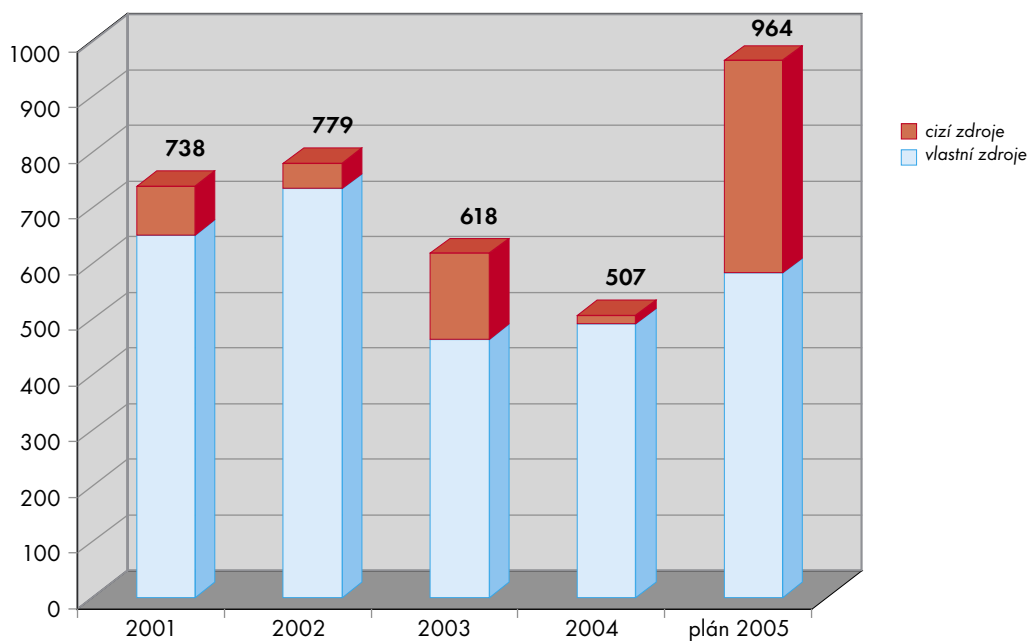
Významné jsou z pohledu financování i cizí zdroje. Kromě komerčních úvěrů, které nejsou příliš časté, je využíván i poměrně rozsáhlý systém finančních podpor ekologickým projektům (dotace, návratné finanční výpomoci, úvěry). Objem státních podpor (prostřednictvím Státního fondu životního prostředí, Ministerstva zemědělství, Ministerstva financí, ...) sice v poslední době výrazně poklesl, ale výše zahraničních podpor neklesá a předpokládá se, že v následujících letech v souvislosti se vstupem ČR do EU ještě poroste. Lze tedy konstatovat, že finanční podpory, tvořící podstatnou část cizích zdrojů využívaných společnostmi k financování ekologických projektů, hrály a nadále budou hrát významnou roli.

Společnost již v minulosti získala zkušenosti s náročnou přípravou a implementací projektů realizovaných za podpory EU a Spolkové republiky Německo. Za podpory Ministerstva životního prostředí SRN (BMU) bylo realizováno již šest staveb, týkajících se čištění odpadních vod s přímým přeshraničním efektem na česko-německé hranici, poslední dokončené byly rekonstrukce a modernizace čistíren odpadních vod v Mostě a Teplicích. SVS a. s. byla také jednou z prvních vodárenských společností, které získaly podporu z prostředků EU, a to v programu Phare. Společnost realizovala v rámci programu Phare a následně v programu ISPA více než desítku staveb dotovaných z EU. Jednalo se např. o výstavbu čistírny odpadních vod a splaškové kanalizace v Chrastavě, dále o rozšíření ČOV a kanalizační stoky ve Varnsdorfu. V rámci příhraniční spolupráce byla rovněž realizována výstavba kmenových stok A1 a C v Rumburku. Rovněž s příspěvkem z programu Phare byla úspěšně dokončena výstavba čistírny odpadních vod v Hrádku nad Nisou. Tohoto nástroje spolufinancování bylo využito i v případě výstavby kanalizačního sběrače „Y“ v Ústí nad Labem. V neposlední řadě byla za pomoci tohoto dotačního titulu v Liberci vybudována kanalizační stoka XIII., která rozšířila kanalizační systém aglomerace Liberec – Jablonec nad Nisou. I nadále se předpokládá využívání podpory EU, nyní především Fondu soudržnosti (kohezní fond).

Finanční zdroje 1995 - 2004

(v mil. Kč)	1995	1996	1997	1998	1999	2000	2001	2002	2003	2004	celkem
Vlastní zdroje	298	304	361	343	422	514	650	734	464	492	4 795
Dodatkové zdroje	277	522	372	225	162	321	88	45	154	15	2 528
Celkem inv. prostředky	575	826	733	568	584	835	738	779	618	507	7 323

Poměr vlastních a cizích zdrojů investic (mil. Kč)



Finance a hospodaření společnosti

Hospodaření společnosti za léta 1994 až 2004 lze charakterizovat jako plynulé a stabilizované s dostatečnou likviditou, jak při financování provozních potřeb společnosti, tak i v oblasti financování investičních potřeb. Ty jsou podporovány vratnými a nevratnými finančními výpomocemi se SFŽP ČR, státního rozpočtu, dotacemi z programů EU a dotacemi ze SRN, které jsou poskytovány prostřednictvím Ministerstva životního prostředí SRN (BMU).

Jedním z hlavních úkolů společnosti je rozvoj majetku společnosti, a to především majetku infrastrukturního. Dlouhodobý hmotný majetek k 31. 12. 2004 činí 92 % z celkového majetku společnosti a tvoří majetkovou podstatu společnosti.

tis. Kč	1995	1996	1997	1998	1999
Aktiva celkem	10 069 320	10 683 745	11 261 166	11 651 762	11 875 486
Vlastní kapitál	9 889 540	10 352 790	10 697 070	11 216 936	11 408 637

tis. Kč	2000	2001	2002	2003	2004
Aktiva celkem	12 487 172	12 927 980	13 090 937	13 369 267	13 596 237
Vlastní kapitál	11 734 368	12 216 188	12 380 147	12 404 143	12 738 304

Majetek společnosti je k 31. 12. 2004 téměř z 94 % kryt vlastními zdroji společnosti. 6 % hodnoty majetku je kryto cizími zdroji, zejména dlouhodobými návratnými výpomocemi na financování investiční výstavby.

V letech 1995 až 2004 společnost trvale vykazovala kladné výsledky hospodaření.

Výsledek hospodaření za účetní období

tis. Kč	1995	1996	1997	1998	1999	2000	2001	2002	2003	2004
	33 693	1 800	31 612	30 766	39 672	47 825	43 535	43 709	4 527	130 238

Ve výkonech společnosti tvoří rozhodující položku nájemné z majetku, který byl dlouhodobě pronajat provozní společnosti Severočeské vodovody a kanalizace, a. s. na základě nájemní smlouvy uzavřené do roku 2020. Počínaje rokem 1996 dosahuje Severočeská vodárenská společnost a. s. mimořádných výnosů i z finanční činnosti, v souvislosti s diverzifikací skladby majetku společnosti.

Největší nákladovou položku společnosti tvoří účetní odpisy majetku společnosti, které v roce 2004 činily přes 80% nákladů, přičemž dosud je značný rozdíl mezi daňovými a účetními odpisy. Tento rozdíl je rovněž hlavní příčinou daňové ztráty společnosti od počátku její existence.

Cena vody

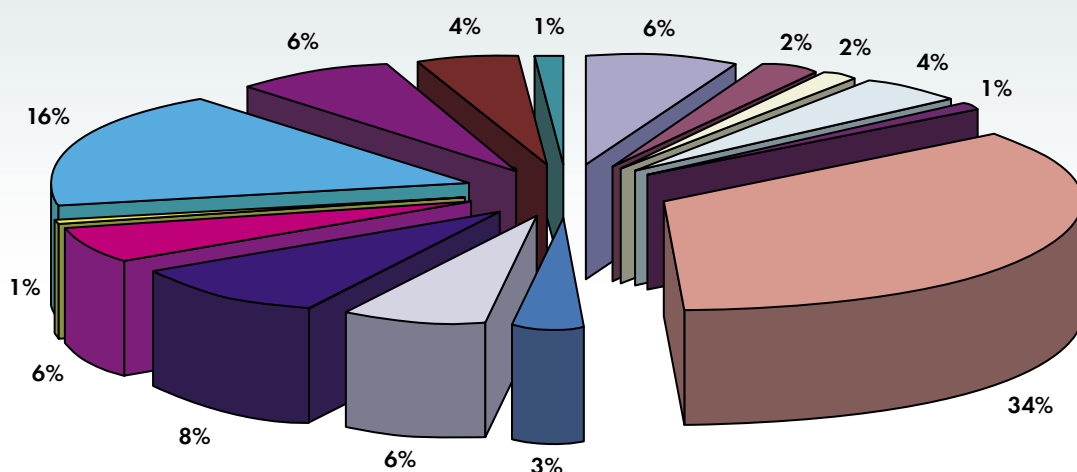
Cena vody je věcně usměrňovaná a odvíjí se od kalkulovaných provozních nákladů společnosti SčVK, a. s. a nájemného, které je stanoveno dohodou na základě návrhu Severočeské vodárenské společnosti a. s. Výše vodného a stočného je pro následující rok stanovována na základě kalkulace jednotlivých skupin nákladů. Těmito skupinami jsou náklady na základě cen stanovených jinými subjekty (cena surové vody, poplatky za vypouštění odpadních vod, daně), náklady sjednávané (nákup vody z jiných regionů, pojistné, nájemné a plánované opravy), náklady na energii a přímé provozní a technické náklady (materiál, mzdy a platby sociálního a zdravotního zabezpečení, běžné provozní opravy a provozní režie, odpisy majetku provozovatele).

V průběhu pěti let byly cenové deformace z předchozího období postupně vyrovnány. Od 1. ledna 1999 byla zcela odstraněna křížová dotace obyvatelstva velkoodběrateli. Výše vodného a stočného pro obyvatelstvo se od 1. 1. 1999 rovná nákladům. Počínaje rokem 2000 je v ceně vodného a stočného pro obyvatelstvo zahrnut i přiměřený zisk.

Pro rok 2005 byl schválen růst vodného a stočného ve výši 10,2 % v souvislosti s požadavky na naplnění legislativy v oblasti ochrany životního prostředí po vstupu do Evropské unie.

1 litr pitné vody = 2,6 haléře

Podíl jednotlivých nákladových položek na ceně vody (2004, mil. Kč)



Kalkulační položka Celkem podíl (v mil. Kč)	Vysvětlení	Podíl (v mil. Kč)	Podíl (v %)
Skupina A 311,69	platby za surovou vodu	132,00	6
	likvidace odpadu	50,79	2
	poplatky za vypouštění odpadních vod	35,15	2
	poplatky za podzemní vody	93,76	4
Skupina B 882,44	voda cizí	20,64	1
	nájemné za vodohospodářskou infrastrukturu	797,00	34
	opravy majetku SVS a. s.	64,80	3
Skupina C 128,39	energie	128,39	6
Skupina D 938,97	materiál a paliva	184,00	8
	ostat. materiál. a nemateriál. náklady	127,00	6
	opravy	12,00	1
	mzdové náklady	399,7	16
	sociální a zdravotní pojištění	139,9	6
	ostatní náklady	88,37	4
Skupina E 25,95	odpisy SčVK, a. s.	25,95	1
Celkové náklady		2287,44	100

Kapitálová účast v jiných společnostech

Severočeská vodárenská společnost je vlastníkem významného akciového podílu v Severočeských vodovodech a kanalizacích a. s., tedy v největší provozní společnosti v Čechách. Dále společnost vlastní dceřiné společnosti Severočeská vodárenská inženýrská společnost s. r. o. a VIA spol. s r. o.

Budoucnost společnosti


Nové plány

V rámci přípravy České republiky na vstup do Evropské unie byl vypracován Regionální plán implementace (RPI). Plán obsahoval všechny podklady pro souhrnnou dokumentaci žádosti ČR o stanovení tzv. přechodných období (tj. posunů termínů plnění konkrétních požadavků směrnic), konkrétně Směrnice Rady č. 91/271/EEC, o čištění městských odpadních vod a Směrnice Rady č. 98/83/EC, o jakosti vody určené pro lidskou spotřebu. Materiál popisoval stávající a výhledový stav na úseku zásobování pitnou vodou, odkanalizování a čištění odpadních vod vzhledem k těmto směrnicím a již přijatým harmonizovaným právním předpisům ČR. Plán implementace byl rovněž podkladem pro rozvojové dokumenty nově vzniklých krajů, v tomto případě konkrétně Libereckého a Ústeckého kraje. RPI byl vypracován podle jednotné metodiky Ministerstva zemědělství ČR, který byl také zadavatelem celého projektu.

Při vyjednávání podmínek pro přistoupení k EU požádala Česká republika o přechodné období v oblasti ochrany vod do konce roku 2010 (kapitola 22 Životní prostředí po jednotlivých podoblastech – screening podoblasti Kvalita vody), aby mohly být splněny požadavky směrnic 91/271/EHS a 98/83/ES pro aglomerace v citlivých oblastech. Jednání o kapitole 22 bylo uzavřeno předáním Společné pozice EU a ČR s vyslovením souhlasu s přechodným obdobím (91/271/EHS). Acquis EU v oblasti životního prostředí tzn. požadavky na vodohospodářskou infrastrukturu pro přechodné období do roku 2010 lze charakterizovat následovně:

- Sběrné systémy (stokové soustavy) pro městské odpadní vody musí být v aglomeracích větších než 2 000 EO
- Odpadní vody vstupující do sběrných systémů musí podléhat sekundárnímu čištění v aglomeracích větších než 2 000 EO
- V citlivých oblastech (tak je označena celá Česká republika) musí být zajištěno přísnější čištění v aglomeracích větších než 10 000 EO
- V aglomeracích menších než 2 000 EO musí odpadní vody vstupující do sběrných systémů podléhat přiměřenému čištění – neexistuje však požadavek na vybudování takových sběrných systémů
- Splnění prahových hodnot definovaných v seznamech A a B Směrnice 98/83/ES, týká se zásobování vodou určené pro lidskou spotřebu v množství více než 10m³/den nebo pokud zdroj obsluhuje nejméně 50 osob.

Naplnění legislativy ČR a EU je jedním z cílů podnikatelského záměru do roku 2010 a tvoří rámec pro formulaci strategických opatření, která budou zahrnuta do podnikatelského záměru. Realizaci takto koncipovaného rozvoje nelze zajistit pouze z vlastních zdrojů společnosti. Pro zajištění je nutné využít zdrojů z kohezního a strukturálních fondů, což jsou hlavní nástroje regionální strukturální politiky EU. V současnosti je mimořádná pozornost věnována přípravě vhodných projektů určených pro získání podpory z Fondu soudržnosti (kohezního fondu).



Dalším cílem podnikatelského záměru do roku 2010 je obnova vodohospodářského majetku společnosti. Obnova majetku nebyla v minulosti prováděna vždy zcela systematicky a v dostatečné míře, tento stav se bude dále postupně zlepšovat. Dosud zpracované studie obnovy vodovodních a kanalizačních sítí stav analyzovaly. Nyní je třeba analytickou část rozpracovat do dlouhodobého plánu obnovy majetku s jasně formulovanými cíli a prioritami a přistoupit k jeho postupné realizaci. V této souvislosti nutno prověřit i možnosti získání vhodných dotačních zdrojů.

Dalším cílem podnikatelského záměru do roku 2010 je rozvoj majetku mimo rámec požadavků legislativy a přiměřená expanze společnosti. Rozvoj nad rámec strategických opatření bude realizován přímo SVS nebo jejími akcionáři za finanční podpory společnosti. Expanze bude realizována prostřednictvím akvizic (finanční, majetkové), jejichž financování bude odděleno od financování pořízení vodohospodářské infrastruktury a nebudou pro ně použity vlastní zdroje tvořené z ceny vody.

Vyvážení požadavků a dostupných zdrojů při zachování přiměřených proporcí mezi rozvojem a obnovou majetku je prioritou, která determinuje efektivitu hospodaření společnosti do budoucna, a proto je jedním z cílů podnikatelského záměru do roku 2010 také dodržení maximálního stanoveného meziročního nárůstu ceny vodného a stočného.

SVS Výroční zpráva

Úvodní slovo předsedy představenstva

Vážené starostky, starostové, primátoři, vážení akcionáři,

V roce 2004 se mohla Severočeská vodárenská společnost ohlédnout již za jednácti úspěšnými lety její existence a činnosti na území dvou sousedících krajů severních Čech. Současně jsme měli za sebou první měsíce po vstupu České republiky do Evropské unie, kdy již i pro nás platí nová pravidla – přísnější legislativa Evropské unie a navazující nová legislativa České republiky.

Výhoda existence silné vodárenské společnosti získala nový rozměr právě v souvislosti se vstupem do Evropské unie, kdy v rámci přechodného období do konce roku 2010 je nutné rozšířit a zmodernizovat vodohospodářskou infrastrukturu tak, aby po roce 2010 vyhověla náročnějším normám. Příprava a realizace rozsáhlých projektů ke splnění těchto úkolů vyžadují odbornou přípravu a soustředění velkých objemů investičních prostředků. Uvědomujeme si ale, že při nejlepší snaze naší společnosti, měst a obcí dostat závazkům vyplývajícím z nové legislativy se nelze obejít – a to přes výraznou finanční pomoc z fondů EU – bez zásadní a neodkládané pomoci ze strany státu ve smyslu

- zahájení vyjednávání s Evropskou komisí o možnostech změkčení legislativy,
- zajištění úvěrů České republiky od mezinárodních finančních institucí.

Naší snahou je proto iniciovat pozitivní změny v tomto smyslu:

Nesmírně si vážím, že si jako akcionáři neustále uvědomujete základní principy existence naší společnosti, a to:

- uplatnění jednotné solidární ceny vody pro celé území,
- udržení sociálně přijatelné ceny vody,
- uplatnění racionálních podnikatelských metod v hospodaření společnosti,
- vkládání zisku do obnovy a rozšiřování majetku společnosti.

Vysokou míru zodpovědnosti prokazujete především dodržáním principu solidarity – počínaje jednotnou cenou vody v celém regionu působnosti naší společnosti, přes jednotnou investiční strategii až po volby orgánů společnosti na valné hromadě. Možnost opřít se o takový základ nám dovoluje objektivně stanovovat ekologické priority regionu a v rámci ekonomických možností naplňovat potřeby měst a obcí v oblasti rozvoje vodohospodářské infrastruktury. Podnikatelský záměr Severočeské vodárenské společnosti na roky 2005-2010, předkládaný valné hromadě 2005, dává reálný předpoklad vysoké míry naplnění cílů společnosti, a to při současně definovaném maximálním meziročním nárůstu ceny vodného a stočného. Významné je to, že citlivě stanovuje rovnováhu mezi nevyhnutnými investicemi na straně jedné a cenou vody s ohledem na sociální únosnost jejího zvyšování na straně druhé, a také zachování přiměřených proporcí další výstavby a obnovy majetku společnosti.

Přeji Vám, ať se Vám nadále daří naplňovat potřeby občanů měst a obcí v oblasti vodohospodářského rozvoje, ale i v dalších oblastech. Jsme stále připraveni Vám v tomto úkolu ze všech sil pomáhat.

*Petr Skokan,
předseda představenstva*

Základní údaje o společnosti

Název firmy:	Severočeská vodárenská společnost a. s.
Identifikační číslo:	49099469
DIČ:	CZ49099469
Sídlo:	Teplice, Přítkovská 1689, PSČ 415 50
Pobočka společnosti:	Liberec 1, Pražská 36, PSČ 460 31
Právní forma:	Akciová společnost
Datum vzniku:	1. října 1993
Zapsaná:	Krajský soud v Ústí nad Labem, oddíl B, vložka č. 466

Akcie a základní kapitál

Základní kapitál společnosti, který činí 7 605 482 000,- Kč, byl rozdělen na 7 605 482 akcií na jméno o nominální hodnotě 1 000,- Kč, které získaly obce vždy v poměru k počtu obyvatel.

V současné době jsou akcionáři společnosti města a obce. Jednu akcii se zvláštními právy vlastní Fond národního majetku ČR, akcionářská práva vykonává Ministerstvo zemědělství ČR.

Akcionáři společnosti bylo k 1. 1. 2005 celkem 456 měst a obcí, z nichž 30 největších drží více než 70 % akcií společnosti.

Všechny akcie jsou vydány v listinné podobě a nejsou veřejně obchodovatelné. Akcionářem společnosti může být obec (§ 1 zákona č. 128/2000 Sb.) a Fond národního majetku ČR. Akcie, jakož i práva s nimi spojená, jsou převoditelné mezi obcemi, které byly akcionáři společnosti k 31. 12. 2000, pouze s předchozím souhlasem dozorčí rady společnosti, na jiné obce pouze s předchozím souhlasem valné hromady.



Ochranná známka společnosti je registrovaná Úřadem průmyslového vlastnictví pod č. 197754.

Předmět podnikání společnosti

Předmětem podnikání společnosti je:

1. Provozování vodovodů a kanalizací pro veřejnou potřebu
2. Investorsko-inženýrská činnost
3. Projektová činnost ve výstavbě
4. Provádění staveb včetně jejich změn, udržovacích prací na nich a jejich odstraňování
5. Pronájem nemovitostí, materiálu, strojů a zařízení
6. Podnikání v oblasti nakládání s nebezpečnými odpady
7. Poradenská činnost v oblasti vodohospodářské
8. Rozbor vody

Orgány společnosti

Představenstvo



PŘEDSEDA:
Petr Skokan



MÍSTOPŘEDSEDA:
Mgr. Petr Gandalovič

Členové



Ing. Vladimír Bártl
od 18. 6. 2004



Ing. Ivo Sušický, CSc.



Ing. Miroslav Harciník

Dozorčí rada

Dozorčí rada pracovala do 18. 6. 2004 ve složení:

předseda: Petr Polák
místopředseda: Václav Pucherna († 26. 5. 2004)
Jaroslav Kubera

Členové: Mgr. Jan Bistranin
Ing. Josef Bíža
Ing. Miroslav Jemelka
Ing. Jan Kerner
Ing. Jiří Kittner
Bc. Ota Raiter
Ing. Jan Slabý
Ing. Zdeněk Sroubek
Ing. David Votava

Od 18. 6. 2004 pracuje dozorčí rada v novém složení:



PŘESEDÁ:
Ing. Jiří Kittner



MÍSTOPŘESEDÁ:
Jaroslav Kubera



MÍSTOPŘESEDÁ:
Ing. Vladislav Raška

Členové



Mgr. Jan Bistranin



Ing. Josef Bíža



RNDr. Jiří Čeřovský



PaedDr. Jiří Kulhánek



Ing. Jaroslava Petrboková



Mgr. Radek Reindl



Mgr. Milan Štoviček



Ing. Pavel Tošovský



Ing. David Votava

Výkonné vedení



GENERÁLNÍ ŘEDITEL:
Ing. Miroslav Harciník



ŘEDITEL ODBORU
ROZVOJE A KONCEPCE:
Ing. David Votava



ŘEDITEL ODBORU
INVESTIC A MAJETKU:
Ing. Jiří Šťastný



ŘEDITEL EKONOMICKÉHO
ODBORU:
Mgr. Petr Medřický



ŘEDITEL ODBORU
ORGANIZAČ. A SPRÁVNÍHO:
Mgr. Jan Bistranin

Struktura akcionářů a organizační struktura

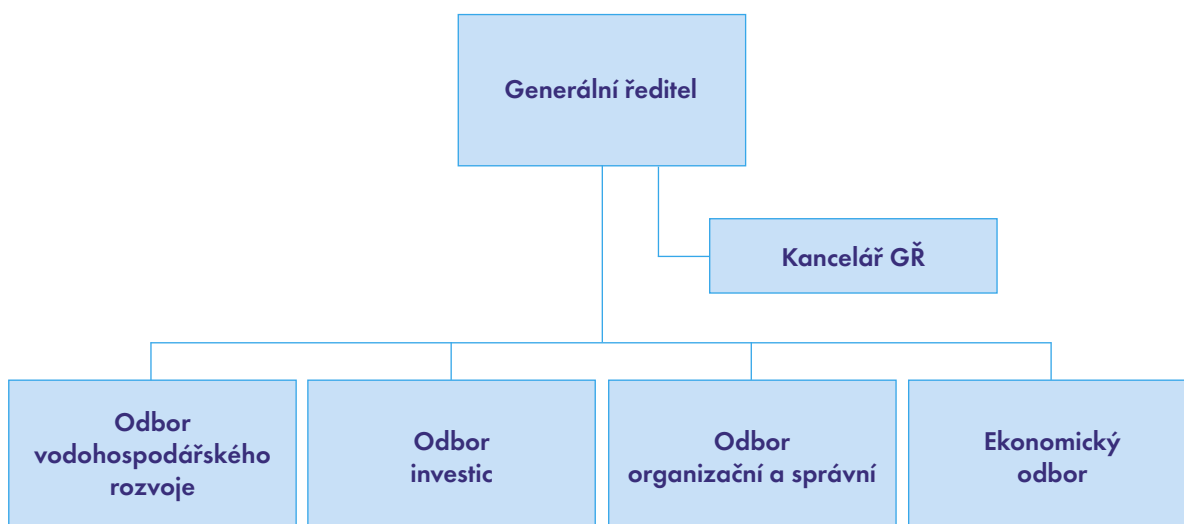
Struktura akcionářů

Při vzniku Severočeské vodárenské společnosti a. s. byli akcionáři společnosti 424 města a obce, Fond národního majetku ČR zastoupený Ministerstvem zemědělství ČR (1 akcie se zvláštními právy), a 4% akcií byla určena pro Restituční investiční fond a Nadační investiční fond. Akcie určené pro Restituční investiční fond a Nadační investiční fond byly společností odkoupeny a převedeny na stávající akcionáře, tj. města a obce.

V roce 2004 tvořilo akcionářskou základnu společnosti již 456 měst a obcí a Fond národního majetku ČR zastoupený Ministerstvem zemědělství ČR (1 akcie se zvláštními právy).

Organizační struktura a stav zaměstnanců

Organizačně byla společnost v roce 2004 členěna na útvar generálního ředitele a čtyři odbory.



Odbor vodohospodářského rozvoje:

Strategické plánování, koncepce plánování (zadávací listy), VT informace, archiv, soulad norem EU, rozvoj, projekty (tuzemské, zahraniční).

Odbor investic:

Realizace investičního plánu společnosti, sestavení ročního investičního plánu, výkon mandanta, kontrola naplňování investičního plánu, kolaudace, vyhodnocení staveb.

Odbor organizační a správní:

Zařazování a evidování HIM, kontrola majetku (stav, opravy, likvidace), akcionáři a orgány společnosti, servis představenstva, dozorčí rady, akcionářů, výkon rozhodnutí představenstva v majetkových účastech, smlouvy, právní servis.

Ekonomický odbor :

Obchodní plán společnosti, souhrnný investiční plán, účetnictví, finance, cash-flow, správa budov, zdroje financování, pojištění, spolufinancování staveb.

K 31. 12. 2004 měla Severočeská vodárenská společnost a. s. 34 zaměstnanců.

Na základě usnesení představenstva Severočeské vodárenské společnosti a. s. č. 144/2004 ze dne 22. 11. 2004 došlo ke změně organizační struktury, která se však v roce 2004 neprojevila, s účinností od 1. 1. 2005.

Majetek společnosti

Při založení Severočeské vodárenské společnosti a. s. vložil zakladatel do společnosti majetek ve výši 7 605 482 tis. Kč. Jednalo se výhradně o infrastrukturní vodohospodářský majetek na území bývalého Severočeského kraje. Společnost tento velmi rozsáhlý majetek spravuje a zajišťuje jeho obnovu a rozšiřování výstavbou nových potřebných zařízení.

K 31. 12. 2004 činila celková hodnota vlastního kapitálu společnosti 12 738 304 tis. Kč.

Základní vodohospodářské údaje

Vodovody	Rok 2004	Jednotky
Počet obyvatel celkem	1,248	mil.
Počet zásobených obyvatel	1,048	mil.
Počet úpraven vod	65	ks
Počet vodojemů	1 052	ks
Počet čerpacích stanic pitné vody	574	ks
Délka vodovodních přípojek	1 080	km
Délka vodovodní sítě (bez přípojek)	8 057	km
Kapacita úpraven vody celkem	6 066	l/s
Kapacita podzemních zdrojů	2 305	l/s
Kapacita vodojemů	664 034	m ³
Voda vyrobená	97 205	tis. m ³ /rok
Voda fakturovaná	64 947	tis. m ³ /rok
Specifická spotřeba vody (obyvatelstvo)	111	l/os./den

Kanalizace	Rok 2004	Jednotky
Počet obyvatel celkem	1,248	mil.
Počet obyvatel napojených na kanalizaci	0,878	mil.
Počet obyvatel napojených na ČOV	0,749	mil.
Počet ČOV celkem	164	ks
Kapacita čistíren odpadních vod	413 762	m ³ /den
Délka kanalizační sítě (bez přípojek)	3 185	km
Voda vypouštěná do vodních toků	94 758	tis. m ³ /rok
Voda čištěná	91 107	tis. m ³ /rok

Vlastnické vztahy k nemovitostem

Od vzniku společnosti, kdy byl převeden privatizačním projektem vodohospodářský majetek a související nemovitý majetek na SVS, započala se systematická mravenčí práce v oblasti vlastnických vztahů.

Vzhledem k rozsahu nemovitého majetku SVS, stále probíhající investiční výstavbě, vzniku nových zákonů a vyhlášek, způsobu evidence nemovitostí v době před rokem 1989 a dalších vlivů je zřejmé, že činnost na poli vlastnických vztahů je průběžná a nekončí.

I v roce 2004, v návaznosti na předchozí roky, pokračovala spolupráce s jednotlivými Katastrálními pracovišti podle příslušnosti v zájmovém území společnosti, zejména v upřesňování údajů vedených v majetkové evidenci SVS, poskytování podkladů a součinnost u zjištěných rozporů v údajích evidovaných v katastru nemovitostí, například při kompletních pozemkových úpravách či při obnově katastrálního operátu.

Zejména z důvodu ochrany vodních zdrojů probíhá proces získávání pozemků do vlastnictví SVS od Pozemkového fondu České republiky. Tato činnost probíhala v roce 2004, ale i v letech předchozích. Ze stejného důvodu dochází k odkupu pozemků, které se nacházejí v pásmech hygienické ochrany, i od všech ostatních subjektů.

V souvislosti s investiční výstavbou, také však při likvidaci a prodeji nepotřebných nemovitostí, vyvstává nutnost dořešení vlastnických vztahů k dotčeným pozemkům, a tak tomu bylo i v roce 2004.

Lze konstatovat, že i tato činnost je prostředkem pro dosažení strategických cílů Severočeské vodárenské společnosti a. s.

Finanční investice

Ke 31. 12. 2004 vykazuje společnost dlouhodobý finanční majetek ve výši 521 992 tis. Kč. Ten je převážně tvořen akciemi provozní společnosti Severočeské vodovody a kanalizace, a. s.

Majetkové podíly v jiných společnostech

Kromě vlastního infrastrukturního majetku vlastní Severočeská vodárenská společnost a. s. podíly na základním kapitálu jiných společností spojených s činností či lokalitou působnosti společnosti.

Severočeské vodovody a kanalizace, a. s.

IČ 49 09 94 51 Sídlo: Teplice, Přítkovská 1689 Základní kapitál: 584 271 000 Kč

Severočeská vodárenská společnost a. s. je vlastníkem 49,12 % akcií (286 996 ks).

SčVK, a. s. zajišťuje až na výjimky provoz veškerých vodohospodářských zařízení ve vlastnictví Severočeské vodárenské společnosti a. s. v regionu a všechny související služby. V roce 2002 byla uzavřena nová partnerská smlouva mezi SVS a. s. a VIVENDI Water (dnes Veolia Water) o spolupráci v SčVK, a. s. a v dalších oblastech. SčVK, a. s. vykazuje trvale velmi dobré hospodářské výsledky a vyplácí dividendy.

Severočeská vodárenská inženýrská společnost s. r. o.

IČ 25 01 99 96 Sídlo: Ústí n. L., Zolova 6 Základní kapitál: 3 100 000 Kč

Severočeská vodárenská společnost a.s. je vlastníkem 100 % podílu.

Společnost poskytuje projektové a inženýrské služby pro přípravu zejména rekonstrukcí a modernizací. Je zaměřena na Program 2-5, rekonstrukce malých ČOV, likvidaci výustí i na poskytování služeb akcionářům pro spolufinancované projekty. Zajišťuje Severočeské vodárenské společnosti a. s. dodržování technických i ekonomických standardů a nezávislou oponenturu a kontrolu nákladů.

VIA spol. s r. o.

IČ 14 86 72 31 Sídlo: Liberec, Pražská 36 Základní kapitál: 100 000 Kč

Severočeská vodárenská společnost a. s. je vlastníkem 100% podílu.

VIA spol. s r. o. slouží jako servisní organizace pro Severočeskou vodárenskou společnost a. s. a akcionáře v oblasti přípravy staveb, likvidace nepotřených zařízení, zpracování pasportů a podkladů pro jednání s majiteli dotčených pozemků. Od roku 2004 zajišťuje provoz čistírny odpadních vod v Mimoni a správu provozních objektů ve vlastnictví SVS a. s. v Liberci.

Společnost v roce 2004

Charakteristika činnosti společnosti v roce 2004

Vodohospodářský rozvoj

Základním dokumentem vymezujícím činnost společnosti je podnikatelský záměr, který je schvalován valnou hromadou společnosti. V současné době je platný podnikatelský záměr do roku 2005, který byl schválen valnou hromadou společnosti v roce 2001 a jehož aktualizace byla schválena v roce 2003. Tento podnikatelský záměr je v rámci finančních možností naplňován, o čemž budou akcionáři informováni na valné hromadě 2005. Platný podnikatelský záměr vycházel z předpokladů odpovídajících době jeho vzniku.

Rok 2004 byl věnován především přípravě podnikatelského záměru do roku 2010 a souvisejícím činnostem.

Prezentace základních cílů, ze kterých vychází připravovaný podnikatelský záměr, proběhla již na valné hromadě 2004. Současně byly prezentovány varianty podnikatelského záměru, z nichž jedna byla vybrána pro další rozpracování. Následně během zbytku roku probíhalo další rozpracování a zpřesňování podnikatelského záměru, které bylo opakovaně projednáváno ve vedení a orgánech společnosti. Rozpracovaný podnikatelský záměr byl na závěr roku prezentován na aktivu akcionářů. Podnikatelský záměr bude dále dopracován, aby mohl být předložen ke schválení na valné hromadě společnosti 2005, po předchozím projednání na okresních setkáních akcionářů a následně v orgánech společnosti.


Cíle podnikatelského záměru společnosti pro období do roku 2010 byly stanoveny na základě relevantního vnitřního a vnějšího prostředí a jsou následující:

- zajištění naplnění legislativy ČR a EU (tzv. strategické investice)
- zajištění obnovy majetku
- zajištění rozvoje a přiměřené expanze společnosti
- dodržení maximálního definovaného vývoje ceny vodného a stočného.

K naplnění těchto cílů bude nutné realizovat celé skupiny opatření. Kvantifikací těchto opatření jsme dospěli k výši potřeb podnikatelského záměru, které budou pokryty kombinací vlastních a cizích zdrojů.

Přestože podnikatelský záměr společnosti bude schválen až valnou hromadou 2005, probíhaly přípravné práce u opatření směřujících ve svém důsledku k naplnění shora uvedených cílů.

Většina strategických opatření týkajících se odvádění a čištění odpadních vod byla zařazena do některého z připravovaných či realizovaných projektů (ISPA „Podkrušnohoří“ – realizace, Fond soudržnosti „Lužická Nisa“ – rozhodnutí EK o udělení pomoci, Fond soudržnosti „Čistá Ploučnice“, „Dolní Labe“ – záměr projektu). Byla zahájena předinvestiční příprava opatření týkajících se kvality pitné vody.



U obnovy majetku byly již dříve jako vstupní materiál systematictějšího přístupu zpracovány studie „Obnova kanalizačních sítí“ a „Obnova vodovodních sítí“. Závěry těchto studií byly provozovatelem dále použity a rozpracovány do podoby plánu obnovy, který bude po schválení podnikatelského záměru dále upřesněn a rozpracován. V průběhu roku došlo k patrné akceleraci v předinvestiční přípravě reprezentované nárůstem počtu přijatých zadávacích listů, což vytváří dobrý předpoklad pro naplnění zvýšeného objemu obnovy majetku.

Rozvoj vodohospodářského majetku společnosti nad rámec strategických opatření směřujících k naplnění legislativy může být realizován přímo SVS. Pro tyto účely byla zpracována studie hodnotící stav v obcích s 0,5-2 tisíci obyvatel. Následně byla zadána studie k dalšímu upřesnění této problematiky, směřující k výběru konkrétních lokalit a návrhu opatření. Investorem rozvoje vodohospodářského majetku může být i akcionář za finanční podpory SVS a. s. Byla schválena nová Pravidla pro odkup vodohospodářské infrastruktury (spolufinancování), která jsou platná od 1. 1. 2005.

Expanze společnosti je představována akvizicemi společnosti do finančního nebo hmotného majetku. U finančních akvizic se opakovala standardně vysoká výkonnost SčVK, a. s. z předchozích let. Byly schváleny podnikatelské záměry dceřinných společností SVIS s. r. o. a VIA spol s r. o. na další období a byla připravována finanční akvizice do Středočeských vodáren, a. s. Provozovatelem majetkové akvizice ČOV Mimoň se stala společnost VIA spol. s r. o. Pro další rozhodování byly zpracovány studie hodnotící potenciál malých vodních elektráren a kogeneračních jednotek umístěných na majetku SVS a. s.

Investiční výstavba

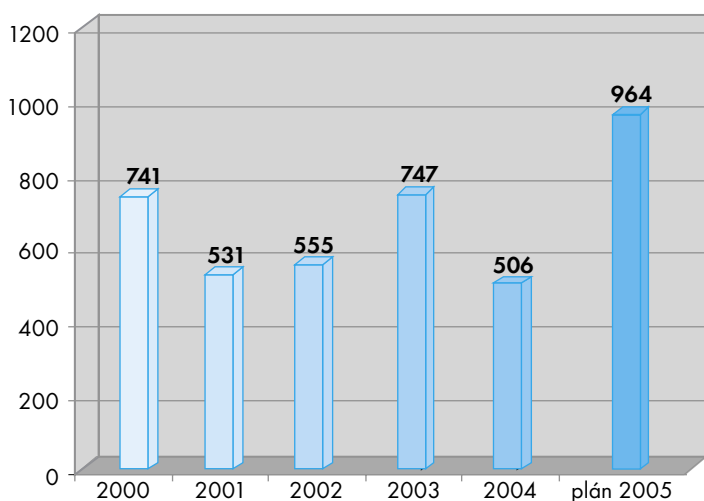
Objem investičních prostředků vynaložených Severočeskou vodárenskou společností v rámci investičního plánu činil v roce 2004 celkem 506,749 mil. Kč, což představuje 91,5% předpokládaných investičních prostředků ve schváleném investičním plánu. Z vlastních zdrojů společnosti pak bylo z plánovaných 506,500 mil. Kč proinvestováno 500,298 mil. Kč (98,8 %).

Do obnovy stávajícího majetku bylo vynaloženo celkem 364,680 mil. Kč. Z toho do rekonstrukcí vodovodů 154,761 mil. Kč, do rekonstrukcí kanalizací 113,080 mil. Kč, do rekonstrukcí úpraven vod 44,274 mil. Kč a do rekonstrukce stávajících ČOV 52,565 mil. Kč.

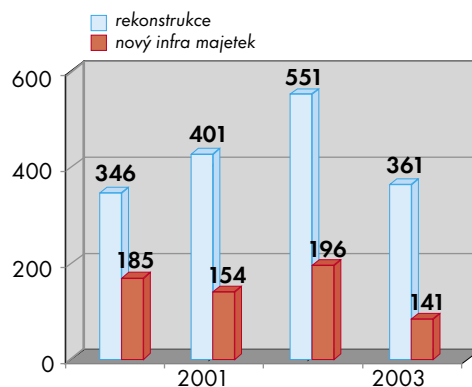
Do rozvoje infrastruktury bylo vynaloženo v roce 2004 celkem 142,069 mil. Kč. Tyto investiční prostředky byly vynaloženy převážně na dostavby kanalizačních sítí a výstavby nových ČOV v sídlech nad 2 000 obyvatel (114,929 mil. Kč). Na opatření zlepšující kvalitu pitné vody a na dostavbu vodovodních sítí bylo vynaloženo 26,14 mil. Kč.

Mezi nejvýznamnější nové stavby dokončené v roce 2004 lze zařadit dostavby kanalizačních sběračů v Děčíně (27,6 mil. Kč), v Trmicích (29,1 mil. Kč), likvidaci kanalizačních výustí v Mostě (7,5 mil. Kč), v Teplicích (6,7 mil. Kč), Ústí n. L., Žižkově ulici (11,6 mil. Kč) a napojení Staňkovic na ČOV Zatec (10,7 mil. Kč).

Objem investic do infrastruktury v mil. Kč



Poměr:
rekonstrukce x nový majetek
v mil. Kč



V oblasti rekonstrukcí a obnovy stávajícího majetku považujeme za úspěch zahájení realizace integrovaného projektu ISPA „Rekonstrukce systému zásobování pitnou vodou, výstavba kanalizačních sběračů, rekonstrukce úpravní vody a čistíren odpadních vod v Podkrušnohoří“.

Celý projekt je rozdělen do následujících tří skupin opatření:

- „Pitná voda“, která zahrnuje rekonstrukci úpravní vody Hradiště a rekonstrukci vodovodního řadu Želenice - Bílina;
- „Rekonstrukce ČOV“, která zahrnuje rekonstrukci pěti čistíren odpadních vod, a to ČOV Jirkov, ČOV Klášterec nad Ohří, ČOV Kadaň, ČOV Údlice a ČOV Žatec;
- „Kanalizace Ústí nad Labem“, která zahrnuje stoku Z2, stoku O, zkapacitnění stoky I. a II. v Masarykově ulici, odkanalizování města Chabařovice a města Povrly na čistírnu odpadních vod v Ústí nad Labem.

Jedná se o první projekt v České republice, který není realizován v jednom místě, ale zahrnuje osm samostatných stavebních částí na 16 samostatných, vzájemně oddělených staveništích rozmístěných po celém Ústeckém kraji. V roce 2004 byly na základě mezinárodních výběrových řízení uzavřeny dodavatelské smlouvy a postupně byly zahájeny práce na jednotlivých skupinách opatření. Realizace projektu by měla být dokončena v roce 2006.

Dalším, neméně významným úspěchem Severočeské vodárenské společnosti je schválení integrovaného projektu „Rekonstrukce úpravní vod, rekonstrukce a dostavba kanalizací, rekonstrukce ČOV v povodí Lužické Nisy“ spolufinancovaného z Fondu soudržnosti.

Připravovaný integrovaný projekt SVS a. s. „Rekonstrukce úpravní vody a čistírny odpadních vod a rekonstrukce a dokončení kanalizace v povodí Lužické Nisy“, je v celkovém objemu 31,3 milionu €, v přepočtu tedy za téměř jednu miliardu korun. Obsahem integrovaného projektu „Lužická Nisa“ jsou tři skupiny opatření:

- Pitná voda: Obsahem je rekonstrukce úpravní vody Souš, jednoho ze tří rozhodujících zdrojů pitné vody pro 150-tisícovou aglomeraci Liberec – Jablonec,
- Kanalizační systém: Obsahem je dostavba kanalizace v aglomeraci Liberec - Jablonec nad Nisou, celkem pět dílčích akcí v okrese Liberec a tři ve městě Jablonec nad Nisou,
- Odpadní voda: Obsahem je rekonstrukce městské čistírny odpadních vod v Liberci se stávající kapacitou 122 tisíc EO. Rekonstrukce stávajícího zařízení, rozšíření

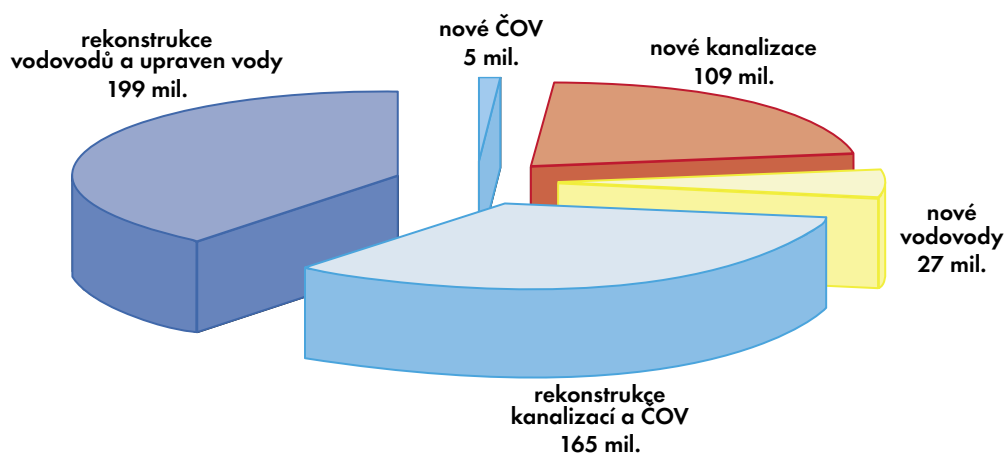
kapacity až na cca 190 tisíc EO a doplnění technologie umožní dosáhnout požadované kvality vod vypouštěných do Lužické Nisy.

SVS byla prostřednictvím Ministerstva pro místní rozvoj ČR informována o tom, že integrovaný projekt „Lužická Nisa“ se dostal mezi vítězné projekty z oblasti životního prostředí, tzn. že získá finanční pomoc z Fondu soudržnosti ve výši 20, 733 mil. €, tedy 65% z celkové částky. V současnosti se připravuje tendrová dokumentace projektu. Předpokládaný termín realizace jsou roky 2006-2008.

V roce 2004 pracovníci investičního a majetkového odboru sledovali celkem 91 akcí, u nichž probíhala realizace jmenovitých staveb. Navíc bylo na základě uzavřených smluv o dílo s provozovatelem (Severočeskými vodovody a kanalizacemi a. s.) zrealizováno celkem 150 drobných investičních akcí (rekonstrukcí stavebních, strojních, příp. elektro) s objemem do 500 tis. Kč v celkovém objemu 60,2 mil. Kč.

Rok 2004	v mil. Kč
rekonstrukce vodovodů a úpraven vod	199
rekonstrukce kanalizací a ČOV	165
nové vodovody	27
nové kanalizace	109
nové ČOV	5

Rok 2004 - Podíly investic do majetku dle druhů v mil. Kč



Péče o majetek, zajištění jeho pravidelné obnovy a zajištění splnění všech nutných základních evropských a českých direktiv je jedním z hlavních cílů společnosti. Naplňování tohoto cíle je úkolem investičního a majetkového odboru. Společnost po celou dobu existence důsledně vkládá finanční prostředky získané z nájmu, dotací a zisku do obnovy a rozvoje majetku společnosti tak, aby byla dodržena střednědobá koncepce definovaná Podnikatelským plánem společnosti. Na podnikatelský záměr navazují roční realizační investiční plány.

Investiční plán společnosti v roce 2004 byl realizován plně v souladu s podnikatelským plánem 2000 – 2005 přijatým valnou hromadou v roce 2000. Realizovanou investiční výstavbou naplňuje SVS a. s. strategické cíle společnosti v obnově a rozšiřování majetku, v nárůstu počtu obyvatel napojených na vodovody, kanalizace a čistírny odpadních vod, v programech kvality pitné vody i v programu likvidace kalů.

Kromě vlastní investiční výstavby se společnost v roce 2004 podílela na financování vodohospodářských staveb jiných investorů (obcí – akcionářů společnosti, soukromých investorů – právnických i fyzických osob) v celkovém objemu přesahujícím 152 mil. Kč (z toho 69,7 mil. Kč na výstavbu kanalizací a čistíren odpadních vod v obcích velikostní kategorie od 2 do 5 tis. obyvatel; 60,4 mil. Kč na spolufinancování a odkupy dalších staveb prováděných obcemi; 15,7 mil. Kč na výstavbu infrastruktury v průmyslových zónách a 6,4 mil. Kč na ostatní investice). Takto realizované stavby budou po jejich dokončení převedeny do vlastnictví společnosti.

Pomoc akcionářům

Tradiční spoluúčast Severočeské vodárenské společnosti na investičních aktivitách akcionářů formou spolufinancování staveb akcionářů pokračovala i v roce 2004. V průběhu roku byla připravena a v listopadu představenstvem Severočeské vodárenské společnosti schválena změna podmínek finanční spoluúčasti SVS a. s. na stavbách akcionářů v „Pravidlech pro realizaci odkupů vodohospodářských staveb (včetně spolufinancování staveb obcí z prostředků SVS a. s.)“. Tato pravidla sloučila oba doposud používané způsoby spoluúčasti SVS a. s., tj. příspěvek na nově připojovaného obyvatele a příspěvek do výše 40% z nákladů stavby – max. 8 mil Kč. Proti předcházejícímu období bylo v důsledku příprav nových pravidel a vzhledem ke značným závazkům z minulých let uspokojeno méně akcionářů společnosti.

Výhod spolufinancování s příspěvkem podle počtu připojených obyvatel využilo celkem 13 akcionářů (pro 14 staveb). Výše poskytnuté částky činí celkem 3 619 tis. Kč.

Výhodnějším způsobem (procentem z nákladů stavby) bylo uspokojeno celkem 12 akcionářů (pro 12 staveb) s celkovou výší příspěvku 34 274 tis. Kč.

Celkově bylo akcionářům společnosti na jimi realizované stavby v rámci tradičního spolufinancování v roce 2004 poskytnuto 37 893 tis. Kč a formou odkupu dříve realizovaných staveb 22 530 tis. Kč.

Výstavba kanalizací a ČOV a dostavba kanalizačních systémů sídel o velikosti 2-5 tis. obyvatel

Zajišťování rozvojového programu uváděného pod symbolem „P 2-5“ v rámci schváleného podnikatelského záměru společnosti využívá možností podpory Státního fondu životního prostředí ČR při účasti obcí – akcionářů společnosti – jako investorů.

Program „P 2-5“ byl zahájen v roce 2000 výstavbou kanalizace a ČOV v Úštěku, a poté postupně v Libochovicích a v Krásné Lípě. Souběžně byly realizovány dostavby kanalizačních sítí v Košťanech a Kamenickém Šenově. Uvedené stavby jsou již dokončeny a provozovány, ale dosud nejsou v majetku Severočeské vodárenské společnosti (mimo stavby v Košťanech), protože dosud nebyl vydán souhlas s převodem dokončených staveb Státním fondem životního prostředí ČR. V roce 2004 probíhala realizace kanalizace v Českém Dubu, která bude dokončena v říjnu 2005. Zároveň byly v tomto roce zahájeny další tři stavby programu „P 2-5“, a to: kanalizace a ČOV Mikulášovice, kanalizace a ČOV Jiříkov a rozšíření ČOV a kanalizace Cvikov.

V přípravném řízení jsou stavby Benešov nad Ploučnicí – kanalizace a ČOV a Tezín – odkanalizování na ČOV Litoměřice.

Na realizaci staveb zařazených do programu „P 2-5“ vynaložila Severočeská vodárenská společnost v roce 2004 z vlastních zdrojů celkem 69 736 tis. Kč.

Finanční a majetková situace společnosti

Severočeskou vodárenskou společnost a. s. lze za rok 2004 charakterizovat jako obchodní společnost stabilní a solventní. Společnost po celou dobu své existence vykazuje kladné hospodářské výsledky. Základním cílem společnosti i nadále zůstává zajištění zásobování obyvatelstva kvalitní pitnou vodou a odkanalizování a čištění odpadních vod za sociálně přijatelnou cenu (vodné a stočné) prostřednictvím Severočeských vodovodů a kanalizací, a. s. na základě uzavřené dlouhodobé smlouvy o pronájmu infrastrukturního vodohospodářského majetku společnosti. Hlavní činnost společnosti spočívá ve stálém zvyšování kvality vodohospodářského vybavení regionu, tedy v péči o stávající infrastrukturu (opravy, údržba a obnova majetku) a ve výstavbě nového infrastrukturního majetku, při minimalizaci nákladů spojených s touto činností.

Celková aktiva společnosti v průběhu roku 2004 vzrostla o 839 519 tis. Kč v pořizovacích cenách. Největší položku aktiv společnosti tvoří dlouhodobý hmotný majetek, jehož zůstatková hodnota k 31. 12. 2004 činila 12 498 627 tis. Kč, a který se na celkových aktivech společnosti podílí 92 %. Hodnota finančního investičního majetku společnosti dosahuje sice pouze 3,8 % podílu na celkových aktivech společnosti, ale tento finanční majetek se výrazně podílí na celkové tvorbě hospodářského výsledku. Poměr výkonů a pořizovacích cen dlouhodobého hmotného majetku za rok 2004 činil 3,85 %, odpovídající ukazatel u finančního majetku společnosti potom 15,6 %.

Finanční investiční majetek společnosti představují v převážné míře akcie provozní společnosti Severočeské vodovody a kanalizace, a. s. se sídlem v Teplicích. Severočeská vodárenská společnost a. s. měla k 31. 12. 2004 v držení 49,1% akcií Severočeských vodovodů a kanalizací, a. s. jako druhý největší akcionář po Compagnie Générale des Eaux, členu nadnárodní skupiny Veolia Water, která ke stejnému datu měla v držení 50,1% akcií SčVK, a. s. Severočeská vodárenská společnost a. s. obdržela v roce 2004 z titulu držení akcií SčVK, a. s. dividendy ve výši 68 879 tis. Kč.

Aktiva společnosti jsou téměř z 94 % kryta vlastním kapitálem společnosti. Cizí zdroje společnosti kryjí aktiva společnosti ze 6 % a jsou tvořeny zejména úvěry a půjčkami na investiční výstavbu (234 599 tis. Kč, z toho 175 498 tis. Kč bezúročné výpomoci MF ČR), krátkodobými závazky z obchodních vztahů (252 452 tis. Kč) a odloženým daňovým závazkem (z rozdílů účetních a daňových zůstatkových cen ve výši 328 312 tis. Kč).

V roce 2004 byl čerpán bezúročný investiční úvěr v celkové částce 8 000 tis. Kč a investiční dotace ve výši 1 000 tis. Kč od Českomoravské záruční a rozvojové banky a. s. (podpora Evropské investiční banky a Ministerstva zemědělství ČR) na výstavbu skupinového vodovodu Lounsko - jihovýchod. V roce 2004 byla rovněž dokončena příprava na čerpání podpory ze zdrojů Evropské unie (dotace v celkové výši 12 870 tis. EUR) a Státního fondu životního prostředí ČR (dotace 25 065 tis. Kč a půjčka ve stejné výši) na realizaci projektu „Rekonstrukce systému zásobování pitnou vodou, výstavba kanálí-

začnících sběračů, rekonstrukce úpravny vody a čistíren odpadních vod v Podkrušnohoří“ v letech 2004 - 2006.

Společnost v roce 2004 čerpala dotace na pořízení infrastrukturního majetku v celkové výši 1 440 tis. Kč. Společnost dále uhradila splátky dříve poskytnutých úvěrů a finančních výpomocí ve výši 80 304 tis. Kč (z toho splátka úvěru na rekonstrukci ČOV Chánov a Bystřany v roce 2004 činila 36 022 tis. Kč, splátky návratné finanční výpomoci MF ČR - 41 772 tis. Kč).

Společnost vykázala za rok 2004 kladný hospodářský výsledek ve výši 130 238 tis. Kč. Provozní výsledek hospodaření za rok 2004 dosáhl částky 102 838 tis. Kč, když nejvýznamnější položkou na straně výnosů bylo nájemné z pronájmu infrastrukturního vodohospodářského majetku provozovateli – Severočeským vodovodům a kanalizacím, a. s. (819 501 tis. Kč) a na straně nákladů odpisy majetku (658 782 tis. Kč). Na dosaženém zisku se výrazně podílel i výsledek z finančních aktivit společnosti, kdy byl vytvořen finanční hospodářský výsledek výši 75 718 tis. Kč (z toho výnosy z dividend 68 881 tis. Kč). Celkový hospodářský výsledek společnosti za rok 2004 byl snížen o hodnotu odložené daně ve výši 48 318 tis. Kč.

Severočeská vodárenská společnost a. s. plnila v roce 2004 plynule veškeré své závazky vyplývající z obchodního styku. Rovněž splátky návratných finančních výpomocí a splátky poskytnutých úvěrů probíhaly v souladu s uzavřenými smlouvami.

V loňském roce byly řešeny důsledky neoprávněné manipulace s finančními prostředky, zjištěné v roce 2003. Představenstvo pověřilo vymáháním pohledávky a právním zastupováním společnosti v této věci pražskou advokátní kancelář Kříž a Bělina. Právní kroky pokračují, pohledávka dosud nebyla společnosti uhrazena.

V uplynulém účetním období byly vypovězeny a ukončeny smlouvy o kapitálovém životním pojištění manažerů společnosti uzavřené v letech 2001 až 2003 s celkovou pojistnou částkou ve výši 227 498 tis. Kč. Společnosti bylo vyplaceno odbytné v celkové výši 69 527 tis. Kč, což se pozitivně projevilo v objemu disponibilních zdrojů. Na rozdíl mezi zaplaceným pojistným a inkasovaným odbytným ve výši 5 373 tis. Kč se nejvíce podílí ztráta z pojistky uzavřené u Generali pojišťovny, a. s. (5 146 tis. Kč); společnost v současné době vede s touto pojišťovnou soudní spor o výši odbytného.

Celkový přehled aktiv a pasiv společnosti a tvorby hospodářského výsledku za rok 2004 a léta předchozí poskytují dále uvedené výkazy.

Zpráva dozorčí rady

Vážení akcionáři, dámy a pánové,

Dozorčí rada Severočeské vodárenské společnosti a. s. pracovala v roce 2004 ve dvanáctičlenném složení, přičemž deset jejích členů zastupovalo akcionáře a dva členové zaměstnance. V průběhu roku 2004 došlo k obměně jejího složení při zachování počtu členů, protože skončilo funkční období jejích členů zastupujících akcionáře. Valná hromada SVS konaná 18. 6. 2004 potvrdila ve funkcích deset nových členů dozorčí rady, nominovaných na předchozích aktivech akcionářů.

Dozorčí rada zasedala v roce 2004 v souladu se stanovami společnosti celkem třináctkrát. Její činnost probíhala v rámci úkolů, jež jí stanoví zákon a platné stanovy, tj. dohled na výkon působnosti představenstva, na podnikatelskou činnost společnosti a stanovení jejího strategického vývoje.

Dozorčí rada byl informována o aktuálních úkolech, vývoji hospodaření a stavu společnosti průběžně, a to buď společným zasedáním s představenstvem, účastí předsedy nebo místopředsedy dozorčí rady na jednáních představenstva nebo účastí generálního ředitele a dalších členů managementu společnosti na zasedáních dozorčí rady. Je proto možné konstatovat, že představenstvo společnosti i její vrcholové vedení vytvořily pro činnost dozorčí rady adekvátní prostředí, jelikož informace, stanoviska a potřebné doklady pro její činnost jí byly předávány včas a v odpovídající kvalitě.

Dozorčí rada přezkoumala řádnou a konsolidovanou účetní závěrku za rok 2004 včetně návrhu na rozdělení zisku a doporučuje valné hromadě tuto účetní závěrku i návrh na rozdělení zisku schválit.

V uplynulém období dozorčí rada nezaznamenala žádné porušení povinností členů představenstva ani nedostatky v hospodaření společnosti a konstatuje proto, že představenstvo i management Severočeské vodárenské společnosti a. s. zabezpečují chod společnosti v souladu se schválenou koncepcí podnikatelské činnosti.

*Ing. Jiří Kittner
předseda dozorčí rady*



Praha, spol. s r. o.

auditorské, daňové a poradenské služby
člen: Pannell Kerr Forster International



ZPRÁVA AUDITORA

pro akcionáře společnosti

Severočeská vodárenská společnost a.s.

Provedli jsme audit přiložené účetní závěrky společnosti **Severočeská vodárenská společnost a.s.**, se sídlem v Teplicích, Přítkovská 1689, IČ: 49 09 94 69, k 31. prosinci 2004. Předmět podnikání společnosti je uveden v příloze této účetní závěrky. Za sestavení účetní závěrky je odpovědný statutární orgán společnosti. Naší úlohou je vydat na základě provedeného auditu výrok k této účetní závěrce.

Audit jsme provedli v souladu se zákonem o auditorech a auditorskými směrnicemi Komory auditorů České republiky. Tyto směrnice požadují, aby byl audit naplánován a proveden tak, aby auditor získal přiměřenou jistotu, že účetní závěrka neobsahuje významné nesprávnosti. Audit zahrnuje výběrovým způsobem provedené ověření úplnosti a průkaznosti částek a informací uvedených v účetní závěrce. Audit rovněž zahrnuje posouzení použitých účetních postupů a metod, včetně významných odhadů učiněných společností a zhodnocení celkové prezentace účetní závěrky. Jsme přesvědčeni, že provedený audit poskytuje přiměřený podklad pro vydání výroku.

Podle našeho názoru, **účetní závěrka podává ve všech významných ohledech věrný a poctivý obraz aktiv, závazků, vlastního kapitálu a finanční situace společnosti Severočeská vodárenská společnost a.s. k 31. 12. 2004 a výsledku hospodaření za rok 2004 v souladu se zákonem o účetnictví a příslušnými předpisy České republiky. Všechny významné skutečnosti byly odpovídajícím způsobem popsány v příloze této účetní závěrky.**

V Praze, dne 18. dubna 2005



Ing. Petr Šrámek
auditor - osvědčení KAČR č. 1163

IIZ Praha, spol. s r. o.
člen Pannell Kerr Forster INTERNATIONAL
auditor - osvědčení KAČR č. 31
Kodaňská 1441/46
100 10 Praha 10

Finanční část

Rozvaha ke dni 31. 12. 2004 (v tis. Kč)

označení	AKTIVA			Běžné	Minulé
	Brutto	Korekce	Netto	účetní období	účetní období
AKTIVA CELKEM	22 689 158	- 9 092 921	13 596 237		13 369 267
B. Dlouhodobý majetek	22 107 634	- 9 066 497	13 041 137		12 940 515
B.I. Dlouhodobý nehmotný majetek	58 493	- 37 975	20 518		19 336
B.I.2. Nehmotné výsledky výzkumu a vývoje	38 952	- 23 077	15 875		18 109
B.I.3. Software	14 433	- 14 150	283		1 118
B.I.4. Ocenitelná práva	5 108	- 748	4 360		109
B.II. Dlouhodobý hmotný majetek	21 526 899	- 9 028 272	12 498 627		12 405 191
B.II.1. Pozemky	129 924	- 29	129 895		127 900
B.II.2. Stavby	18 451 120	- 7 696 978	10 754 142		10 660 075
B.II.3. Samostatné movité věci a soubory movitých věcí	2 066 411	- 1 368 572	697 839		712 721
B.II.6. Jiný dlouhodobý hmotný majetek	265		265		265
B.II.7. Nedokončený dlouhodobý hmotný majetek	703 009		703 009		798 597
B.II.8. Poskytnuté zálohy na dlouhodobý hmotný majetek	275 258		275 258		174 020
B.II.9. Oceňovací rozdíl k nabytému majetku	- 99 088	37 307	- 61 781		- 68 387
B.III. Dlouhodobý finanční majetek	522 242	- 250	521 992		515 988
B.III.1. Podíly v ovládaných a řízených osobách	3 129	- 250	2 879		3 129
B.III.2. Podíly v účetních jednotkách pod podstatným vlivem	438 382		438 382		438 339
B.III.3. Ostatní dlouhodobé cenné papíry a podíly	31		31		38
B.III.5. Jiný dlouhodobý finanční majetek	80 700		80 700		74 482
C. Oběžná aktiva	580 432	- 26 424	554 008		422 976
C.II. Dlouhodobé pohledávky	74 512	- 26 032	48 480		65 334
C.II.7. Jiné pohledávky	74 512	- 26 032	48 480		65 334
C.III. Krátkodobé pohledávky	90 798	- 392	90 406		132 682
C.III.1. Pohledávky z obchodních vztahů	83 078	- 392	82 686		72 258
C.III.6. Stát - daňové pohledávky	6 514		6 514		3 162
C.III.7. Krátkodobé poskytnuté zálohy	670		670		712
C.III.8. Dohadné účty aktivní	145		145		
C.III.9. Jiné pohledávky	391		391		56 550
C.IV. Finanční majetek	415 122		415 122		224 960
C.IV.1. Peníze	126		126		152
C.IV.2. Účty v bankách	414 996		414 996		224 808
D.I. Časové rozlišení	1 092		1 092		5 776
D.I.1. Náklady příštích období	464		464		5 172
D.I.3. Příjmy příštích období	628		628		604

Rozvaha ke dni 31. 12. 2004 (v tis. Kč)

PASIVA

označení	Běžné účetní období	Minulé účetní období
PASIVA CELKEM	13 596 237	13 369 267
A. Vlastní kapitál	12 738 304	12 404 143
A.I. Základní kapitál	7 605 482	7 605 482
A.I.1. Základní kapitál	7 605 482	7 605 482
A.II. Kapitálové fondy	3 916 957	3 711 596
A.II.2. Ostatní kapitálové fondy	3 916 957	3 711 596
A.III. Rezervní fondy, nedělitelný fond a ostatní fondy ze zisku	1 085 627	1 079 538
A.III.1. Zákonný rezervní fond / Nedělitelný fond	834 593	834 367
A.III.3. Statutární a ostatní fondy	251 034	245 171
A.IV. Výsledek hospodaření minulých let		3 000
A.V. Výsledek hospodaření běžného účetního období	130 238	4 527
B. Cizí zdroje	857 562	964 781
B.II. Dlouhodobé závazky	328 312	279 993
B.II.10. Odložený daňový závazek	328 312	279 993
B.III. Krátkodobé závazky	294 651	370 466
B.III.1. Závazky z obchodních vztahů	252 452	205 011
B.III.5. Závazky k zaměstnancům	2 268	1 134
B.III.6. Závazky ze sociálního zabezpečení a zdravotního pojištění	1 065	783
B.III.7. Stát - daňové závazky a dotace	14 935	136 623
B.III.10. Dohadné účty pasivní	264	689
B.III.11. Jiné závazky	23 667	26 180
B.IV. Bankovní úvěry a výpomoci	234 599	314 322
B.IV.1. Bankovní úvěry dlouhodobé	158 533	229 051
B.IV.2. Bankovní úvěry krátkodobé	32 286	32 286
B.IV.3. Krátkodobé finanční výpomoci	43 780	52 985
C.I. Časové rozlišení	371	343
C.I.1. Výdaje příštích období	371	155
C.I.2. Výnosy příštích období		188

Výkaz zisku a ztráty ke dni 31. 12. 2004 (v tis. Kč)

označení	Skutečnost v účetním období	
	sledovaném	minulém
II. Výkony	828 937	796 673
II.1. Tržby za prodej vlastních výrobků a služeb	828 937	796 673
B. Výkonová spotřeba	33 930	33 243
B. 1. Spotřeba materiálu a energie	9 604	8 538
B. 2. Služby	24 326	24 705
+ Přidaná hodnota	795 007	763 430
C. Osobní náklady	28 053	27 632
C.1. Mzdové náklady	16 684	16 570
C.2. Odměny členům orgánů společnosti a družstva	4 550	4 076
C.3. Náklady na sociální zabezpečení a zdravotní pojištění	6 297	6 215
C.4. Sociální náklady	522	771
D. Daně a poplatky	3 015	929
E. Odpisy dlouhodobého nehmotného a hmotného majetku	658 781	638 135
III. Tržby z prodeje dlouhodobého majetku a materiálu	3 476	2 332
III.1. Tržby z prodeje dlouhodobého majetku	3 476	2 332
F. Zůstatková cena prodaného dlouhodobého majetku a materiálu	2 587	2 366
F.1. Zůstatková cena prodaného dlouhodobého majetku	2 587	2 366
G. Změna stavu rezerv a opravných položek v provozní oblasti a komplexních nákladů příštích období	1 564	24 889
IV. Ostatní provozní výnosy	9 720	10 818
H. Ostatní provozní náklady	11 365	24 371
* Provozní výsledek hospodaření	102 838	58 258
VI. Tržby z prodeje cenných papírů a podílů	8	49 945
J. Prodané cenné papíry a podíly	6	39 065
VII. Výnosy z dlouhodobého finančního majetku	68 881	43 012
VII.1. Výnosy z podílů v ovládaných a řízených osobách a v účetních jednotkách pod podstatným vlivem	68 881	43 012
VIII. Výnosy z krátkodobého finančního majetku		360
M. Změna stavu rezerv a opravných položek ve finanční oblasti	250	
X. Výnosové úroky	6 397	5 222
N. Nákladové úroky	746	531
XI. Ostatní finanční výnosy	5 187	7 765
O. Ostatní finanční náklady	3 753	6 104
* Finanční výsledek hospodaření	75 718	60 604
Q. Daň z příjmů za běžnou činnost	48 318	117 375
Q.2. - odložená	48 318	117 375
** Výsledek hospodaření za běžnou činnost	130 238	1 487
XIII. Mimořádné výnosy		3 040
* Mimořádný výsledek hospodaření		3 040
*** Výsledek hospodaření za účetní období	130 238	4 527
**** Výsledek hospodaření před zdaněním	178 556	121 902

Přehled o peněžních tocích (výkaz cash-flow) ke dni 31. 12. 2004 (v tis. Kč)

P.	Stav peněžních prostředků a peněžních ekvivalentů na začátku účetního období	224 960
	Peněžní toky z hlavní výdělečné činnosti (provozní činnost)	
Z.	Účetní zisk nebo ztráta z běžné činnosti před zdaněním	178 556
A.1.	Úpravy o nepeněžní operace	571 538
A.1.1.	Odpisy stálých aktiv a umořování opravné položky k nabytému majetku	658 781
A.1.2.	Změna stavu opravných položek, rezerv	1 814
A.1.3.	Zisk z prodeje stálých aktiv	- 889
A.1.4.	Výnosy z dividend a podílů na zisku	- 68 881
A.1.5.	Vyúčtované nákladové úroky s výjimkou kapitalizovaných a vyúčtované výnosové úroky	- 3 245
A.1.6.	Případné úpravy o ostatní nepeněžní operace	- 16 042
A. *	Čistý peněžní tok z prov. čin. před zdaněním, změnami prac. kapitálu a mim. položkami	750 094
A.2.	Změny stavu nepeněžních složek pracovního kapitálu	- 91 696
A.2.1.	Změna stavu pohledávek z provozní činnosti, přechodných účtů aktiv	63 814
A.2.2.	Změna stavu krátkodobých závazků z provozní činnosti, přechodných účtů pasiv	- 155 510
A. **	Čistý peněžní tok z provozní činnosti před zdaněním a mimořádnými položkami	658 398
A.3.	Vyplacené úroky s výjimkou kapitalizovaných	- 746
A.4.	Přijaté úroky	72 872
A. ***	Čistý peněžní tok z provozní činnosti	730 524
	Peněžní toky z investiční činnosti	
B.1.	Výdaje spojené s nabytím stálých aktiv	- 586 003
B.2.	Příjmy z prodeje stálých aktiv	889
B.3.	Půjčky a úvěry spřízněným osobám	- 6 218
B. ***	Čistý peněžní tok vztahující se k investiční činnosti	- 591 332
	Peněžní toky z finančních činností	
C.1.	Dopady změn dlouhodobých, resp. krátkodobých závazků	48 319
C.2.	Dopady změn vlastního kapitálu na peněžní prostředky a ekvivalenty	2 651
C.2.5.	Přímé platby na vrub fondu	2 651
C. ***	Čistý peněžní tok vztahující se k finanční činnosti	50 970
F.	Čisté zvýšení resp. snížení peněžních prostředků	190 162
R.	Stav peněžních prostředků a peněžních ekvivalentů na konci účetního období	415 122

Přehled o změnách vlastního kapitálu ke dni 31. 12. 2004 (v tis. Kč)

	Počáteční zůstatek	Zvýšení	Snížení	Konečný zůstatek
A. Základní kapitál zapsaný v obchodním rejstříku	7 605 482			7 605 482
B. Základní kapitál nezapsaný v obchodním rejstříku				
C. Součet A + / - B	7 605 482	XX	XX	XX
D. Vlastní akcie a vlastní obchodní podíly				
* Součet A + / - B + / - D	XX	XX	XX	7 605 482
E. Emisní ážio				
F. Rezervní fondy	834 367	226		834 593
G. Ostatní fondy ze zisku	245 171	9 988	4 125	251 034
H. Kapitálové fondy	3 711 596	205 361		3 916 957
I. Rozdíly z přecenění nezahrnuté do hospodářského výsledku				
J. Zisk minulých účetních období	7 527		7 527	
K. Ztráta minulých účetních období				
L. Zisk/ztráta za účetní období po zdanění	XX	130 238	XX	130 238
* Celkem	12 404 143	345 813	11 652	12 738 304

Konsolidovaná rozvaha k 31. 12. 2004 (v tis. Kč)

	Běžné účetní období Netto	Minulé účetní období Netto
AKTIVA CELKEM	13 946 587	13 658 458
B. Dlouhodobý majetek	13 391 487	13 229 706
B.I. Dlouhodobý nehmotný majetek	20 518	19 336
B.II. Dlouhodobý hmotný majetek	12 498 627	12 405 191
B.III. Dlouhodobý finanční majetek	83 610	77 648
B.IV. Aktivní konsolidační rozdíl	0	0
B.V. Cenné papíry v ekvivalenci	788 732	727 531
C. Oběžná aktiva	554 008	422 976
C.I. Zásoby	0	0
C.II. Dlouhodobé pohledávky	48 480	65 334
C.III. Krátkodobé pohledávky	90 406	132 682
C.IV. Krátkodobý finanční majetek	415 122	224 960
D. Časové rozlišení	1 092	5 776

	Běžné účetní období Netto	Minulé účetní období Netto
PASIVA CELKEM	13 946 587	13 658 458
A. Vlastní kapitál	13 088 654	12 693 334
A.I. Základní kapitál	7 605 482	7 605 482
A.II. Kapitálové fondy	3 916 957	3 711 596
A.III. Rezervní fondy a ostatní fondy ze zisku	1 085 627	1 079 538
A.IV. Výsledek hospodaření min. let	-90 872	-55 622
A.V. Výsledek hospodaření za účetní období	209 941	93 849
A.V.1 - výsledek hospodaření běžného účetního období	72 119	-27 723
A.V.2. - podíl na výsledku hospodaření v ekvivalenci	137 822	121 572
A.VI. Pasivní konsolidační rozdíl	21 521	32 281
A.VII. Konsolidační rezervní fond	339 998	226 210
B. Cizí zdroje	857 562	964 781
B.II. Dlouhodobé závazky - odložený daňový závazek	328 312	279 993
B.III. Krátkodobé závazky	294 651	370 466
B.IV. Bankovní úvěry a výpomoci	234 599	314 322
C. Časové rozlišení	371	343

Konsolidovaný výkaz zisku a ztráty k 31. 12. 2004 (v tis. Kč)

	Běžné účetní období	Minulé účetní období
Výkony	828 937	796 673
Výkonová spotřeba	33 930	33 243
Přidaná hodnota	795 007	763 430
Osobní náklady	28 053	27 632
Daně a poplatky	3 015	929
Odpisy nehmotného a hmotného investičního majetku	658 781	638 135
Tržby z prodeje dlouhodobého majetku	3 476	2 332
Zúst. cena prodaného dl. majetku	2 587	2 366
Zúčtování rezerv, opravných položek a časového rozlišení provozních nákladů	1 564	24 889
Ostatní provozní výnosy	9 720	10 818
Ostatní provozní náklady	11 365	24 371
*Konsolidovaný provozní hospodářský výsledek	102 838	58 258
Tržby z prodeje cenných papírů a podílů	8	49 945
Prodané cenné papíry a podíly	6	39 065
Výnosy z dlouhodobého finančního majetku	2	2
Výnosy z krátkodobého finančního majetku		360
Náklady z finančního majetku		
Výnosy z přecenění cenných papírů a derivátů		
Změna stavu rezerv a opravných položek ve finanční oblasti	250	
Výnosové úroky	6 397	5 222
Nákladové úroky	746	531
Ostatní finanční výnosy	5 187	7 765
Ostatní finanční náklady	3 753	6104
*Konsolidovaný hospodářský výsledek z finančních operací	6 839	17 594
Odložená daň z příjmů za běžnou činnost	48 318	117 375
**Konsolidovaný hospodářský výsledek za běžnou činnost	61 359	-41 523
Mimořádné výnosy		3 040
Mimořádné náklady		
Zúčtování pasivního konsolidačního rozdílu	10 760	10 760
Zúčtování aktivního konsolidačního rozdílu		
*Konsolidovaný mimořádný hospodářský výsledek	10 760	13 800
***Konsolidovaný hospodářský výsledek za účetní období bez podílu ekvivalence	72 119	-27 723
Podíl na hospodářském výsledku v ekvivalenci	137 822	121 572
****Konsolidovaný hospodářský výsledek za účetní období	209 941	93 849



